

## Bildande av naturreservatet Flakaliden i Piteå kommun

### Beslut

Med stöd av 7 kap 4 § miljöbalken (1998:808), MB, beslutar Länsstyrelsen att det område som utmärkts på bifogad karta, bilaga 1, ska utgöra naturreservatet Flakaliden.

I enlighet med 3 § förordningen om områdesskydd enligt miljöbalken m.m. (1998:1252) fastställer Länsstyrelsen bifogad skötselplan (bilaga 4).

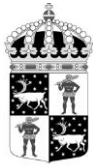
För att uppnå och tillgodose syftet med reservatet beslutar Länsstyrelsen med stöd av 7 kap 5, 6 och 30 §§ MB samt 22 § förordningen om områdesskydd enligt miljöbalken m.m. att nedan angivna föreskrifter ska gälla i reservatet.

### Syfte

Syftet med reservatet är att bevara områdets värdefulla naturmiljö med dess opåverkade karaktär och biologiska mångfald. Skogar, våtmarker och andra ingående ekosystem ska ges förutsättningar att utvecklas naturligt. Syftet är även att de delar av reservatet som idag har lägre naturvärden ska utvecklas i riktning mot ett naturligt tillstånd. Inom ramen för ovanstående är reservatets syfte också att ge möjlighet till naturupplevelser och friluftsliv.

Syftet ska nås genom att:

- Inget skogsbruk bedrivs i området.
- Exploateringar och annan verksamhet som kan skada naturmiljön i området förhindras.
- Områdets skogliga värdekärnor lämnas för fri utveckling.
- Vid behov återställa områdets naturliga hydrologi genom att till exempel lägga igen diken, åtgärda vandringshinder eller återställa vattendrag efter flottledsrensning.
- Främmande arter som bedöms utgöra ett hot mot ekosystemen i reservatet tas bort.



- Naturliga störningar som till exempel stormfällningar tillåts ha ett naturligt förlopp.
- Trädfällning undviks vid alla typer av åtgärder med undantag för avveckling av främmande trädslag.
- Alla åtgärder i reservatet planeras så att körskador och annan påverkan på markskiktet undviks.

### Uppgifter om naturreservatet

Naturreservatets namn:	Flakaliden
Kommun:	Piteå
Lägesbeskrivning:	17 km OSO om Långträsk
Area:	ca 72 ha
Fastigheter och ägare:	Åfors 2:1(del av), Staten genom Naturvårdsverket
Sameby:	Västra Kikkejaur
Förvaltare:	Länsstyrelsen

### Reservatsföreskrifter

#### **A. Föreskrifter enligt 7 kap 5 § MB om inskränkningar i rätten att använda mark- och vattenområden inom reservatet.**

Utöver vad som annars gäller enligt lag är det förbjudet att:

1. Bedriva skogsbruk, fälla eller på annat sätt skada levande träd och buskar. Skada eller flytta liggande eller stående döda träd och buskar.
2. På annat sätt än vad som anges under punkt 1 skada eller förändra mark eller vegetation, t.ex. genom att borra, spränga, anordna upplag, gräva, dikesrensa, schakta eller dumpa.
3. Uppföra eller utöka byggnad eller annan fast anläggning som till exempel mast eller vindkraftverk. Se dock punkt A 11 angående uppförande av älgstorn.
4. Anlägga väg eller led.
5. Anlägga ledning i luft eller mark.
6. Plantera in växt- eller djurart.
7. Släppa ut eller sprida avloppsvatten, gifter, biologiska eller kemiska bekämpningsmedel, vådliga ämnen, kalk eller växtnäringssämnen.
8. Framföra motordrivna fordon utanför befintlig väg. Vägens sträckning framgår av Bilaga 1.
9. Sätta upp tavla, plakat, skylt, göra inskrift eller andra markeringar i naturen.



Vidare är det utan Länsstyrelsens tillstånd förbjudet att:

10. Förändra befintlig byggnad eller anläggning.
11. Uppföra älgtoorn.

Undantag från reservatsföreskrifterna i punkt A:

1. Föreskrifterna ska inte utgöra hinder för förvaltaren eller den förvaltaren utser att utföra de åtgärder för reservatets vård och skötsel som krävs för att tillgodose syftet med reservatet och som anges i föreskrifter med stöd av 7 kap. 6 § MB i detta beslut.
2. Ovanstående föreskrifter ska inte heller utgöra hinder för underhåll av befintliga byggnader, vägar eller andra anläggningar. Innan större underhållsåtgärder ska samråd ske med Länsstyrelsen enligt 12 kap 6§ MB. Exempel på sådana åtgärder är byte av vägtrummor och rensning av vägdiken.
3. Utan hinder av ovanstående föreskrifter får renskötsel utövas i enlighet med rennäringslagen (1971:437). Före anordnandet av fasta anläggningar ska samråd ske med Länsstyrelsen enligt 12 kap 6 § MB, enligt vad som framgår av förordningen (1998:904) om anmälan för samråd.
4. Vid uttransport av fälld älg eller björn får terrängskoter, t ex fyrhjuling, användas. Vid körning ska i första hand befintliga stigar och leder användas och särskild försiktighet ska iaktas för att undvika skador på mark och vegetation.
5. Snöskoteråkning är tillåten i reservatet på väl snötäckt mark. Vid körning ska i första hand befintliga stigar och leder användas och särskild försiktighet ska iaktas för att undvika skador på mark och vegetation.
6. I de fall totalförsvaret har intressen så som anläggningar och/eller planerade grupperingsplatser inom reservatet får tillsyn och skyddsarbetsuppgifter utföras utan hinder av föreskrifterna .

### **B. Föreskrifter enligt 7 kap 6 § MB om skyldighet att tåla visst intrång**

Ägare och innehavare av särskild rätt till fastigheterna förpliktas att tåla att följande åtgärder kan komma att genomföras för att tillgodose syftet med naturreservatet.

1. Utmärkning av reservatet.
2. Uppsättning och underhåll av informationstavla i anslutning till väg.
3. Utförande av restaureringsåtgärder rörande hydrologi och som exempelvis igenläggning av diken.
4. Genomförande av undersökningar av flora och fauna samt av mark- och vattenförhållanden, inklusive uppföljning av bevarandemål.
5. Borttagande av främmande arter, exempelvis *Pinus contorta*.



### **C. Ordningsföreskrifter enligt 7 kap 30 § MB**

Utöver vad som annars gäller är det för allmänheten förbjudet att:

1. Fälla eller på annat sätt skada levande eller döda träd och buskar.
2. Plocka eller skada vedsvampar, mossor eller lavar.
3. Skada vegetationen i övrigt genom att t ex gräva upp växter.
4. Fånga, skada eller döda ryggradsdjur. Ta ägg eller störa djurlivet genom att exempelvis klättra i boträd eller medvetet uppehålla sig i närheten av fågelbo, lya eller gryt.
5. Samla in ryggradslösa djur.
6. Förstöra eller skada berg, jord eller sten på land eller i vatten genom att t ex borra, hacka, spränga, rista, gräva eller måla.
7. Skräpa ner.
8. Anlägga en eldstad i form av en stenring. Det är inte heller tillåtet att göra upp en eld som är större än ca 0,5 meter i diameter. Vid eldning är det endast tillåtet att ta löst liggande kvistar och grenar.
9. Framföra motordrivna fordon utanför befintlig väg. Vägens sträckning framgår av Bilaga 1.

Undantag från reservatsföreskrifterna i punkt C:

1. Föreskrifterna ska inte utgöra hinder för förvaltaren eller den förvaltaren utser att utföra de åtgärder för reservatets vård och skötsel som krävs för att tillgodose syftet med reservatet och som anges i föreskrifter med stöd av 7 kap. 6 § MB i detta beslut.
2. Snöskoteråkning är tillåten i reservatet på väl snötäckt mark. Vid körning ska i första hand befintliga stigar och leder användas och särskild försiktighet ska iakttas för att undvika skador på mark och vegetation.
3. I reservatet är det utan hinder av föreskriften C4 tillåtet att jaga och fiska i enlighet med gällande lagstiftning.
4. Bär- och matsvampplockning är tillåtet i området.

### **Redogörelse för ärendet**

De höga naturvärdena i skogarna vid Flakaliden uppmärksammades först i samband med naturvärdesinventeringar som genomfördes av Piteå kommuns Miljökontor under åren 1995-98. Området ingick senare i den stora inventering av skyddsvärda statliga skogar som länsstyrelsen och Naturvårdsverket genomförde under åren 2003-2005, kompletterande fältbesök gjordes även under 2009.

I propositionen Förändrat uppdrag för Sveaskog AB (2009/10:169) beslutade regeringen att 100 000 ha produktiv skogsmark skulle avstyckas från Sveaskogs markinnehav för att användas som ersättningsmark vid naturreservatsbildning. Under 2011 fördes markerna över till det nybildade bolaget Ersättningsmarker i Sverige AB (ESAB), som ägs av Naturvårdsverket. Våren 2014 skrevs ett avtal om markbyte mellan ESAB och SCA. Genom detta avtal övergick Flakaliden i Naturvårdsverkets ägo.



Beslutet har föregåtts av samråd med Naturvårdsverket och Piteå kommun. Naturvårdsverket tillstyrker förslaget men anser att B-föreskrifterna bör preciseras i en kartbilaga. Vidare anser de att föreskrift B6 ska utgå eftersom den saknar stöd i syftet. Länsstyrelsen har justerat föreskrifterna men bedömer att det i dagsläget inte är möjligt att i detalj redovisa var i området eventuella skötselåtgärder kan komma att vidtas. Piteå kommun avstyrker bildandet av Flakaliden naturreservat. I sitt yttrande förordar de inga fler naturreservat utan anser att det redan finns tillräckligt stora områden som är avsatta för detta ändamål. Länsstyrelsen vill tydliggöra att arbetet med att skydda värdefull natur görs på uppdrag av regeringen.

Västra Kikkejaur skogssameby har förelagts att yttra sig och har ingen erinran.

Länsstyrelsen har remitterat Försvarmakten, Skogsstyrelsen och SGU. Samtliga har svarat men ingen av myndigheterna har något att invända mot förslaget.

### **Skälen för Länsstyrelsens beslut**

#### **Prioriterade bevarandevärden**

I området växer en mycket gammal, brandpräglad och till stor del urskogsartad barrblandskog med rik förekomst av gamla tallöverståndare. Här finns rikligt med död ved och livsmiljön i reservatet är värdefull för många rödlistade arter.

#### **Beskrivning av området**

Area: 72,3 ha  
Naturtyper: Skogsmark 72,3 ha, varav produktiv skog 62 ha  
Övrig mark 10,3 ha

Flakaliden ligger beläget nära Byskeälvens dalgång i ett flackt landskap rikt på våtmarker. Skogen i Flakaliden utgörs av mycket gammal, brandpräglad barrblandskog. Skogen är så pass gammal och till stor del orörd att den räknas som urskogsartad. Spår av modernt skogsbruk saknas helt och det finns bara enstaka stubbar efter äldre tiders dimensionsavverkning.

I reservatet är trädslagsblandningen varierande och i vissa delar finns det rikligt med gamla, grova och högresta tallar som överlevt tidigare bränder, så kallade överståndare. Även på de trädklädda myrarna kan besökaren spåra tidigare bränders framfart i de gamla myrtallarnas stammar, så kallade brandljud. Åldern på överståndarna ligger vanligtvis mellan 200-300 år, men även ännu äldre tallar med ålder uppemot 400 år förekommer spritt i området.

I många blötare partier och myrkanter dominerar tallen helt medan andra partier med frisk mark istället är grandominerade. Lövinslaget är vanligtvis rikt med inslag av bukettbjörk, grov enstammig björk, sälg och asp. I större delen av området förekommer rikligt med död ved både i form av björk- och sälghögstubbar, torrakor av tall samt gran- och tallågor. Reservatet är också hem åt arter som kräver lång skoglig kontinuitet för att



Länsstyrelsen  
Norrbotten

## BESLUT

6 (7)

Datum  
2016-06-20

Diarienummer  
511-9004-11

NVR ID  
2044031

kunna existera. Exempelvis är många av granarna förrötade av granticka och harticka och på lågorna förekommer kontinuitetskrävande arter som t ex rosenticka, lappticka och ostticka. På tallågor växer dvärgbägarlav och på gammelgranarna trivs både knottrig blåslav och gammelgransskål. Centralt i området finns en större tjäderspelsplats. På många gammelgranar kan besökaren också se de karaktäristiska ringar som vittnar om att den tretåiga hackspetten trivs i området.

### **Länsstyrelsens bedömning och motivering**

Området utgör en från naturvårdssynpunkt mycket värdefull och mestadels urskogsartad naturskog. Här finns kontinuitetskrävande och rödlistade arter som är kopplade till den gammelskog med både tall-, gran- och lövskog som finns i Flakaliden. Skogsavverkning eller annan exploatering skulle innebära att områdets naturvärden förstörs. Med anledning av detta har frågan om bildande av ett naturreservat aktualiserats.

Beslutet följer gällande riktlinjer för prioritering av naturreservatsskydd och Sveriges internationella åtaganden om skydd av den biologiska mångfalden, samt Sveriges miljökvalitetsmål. Beslutet ger därmed ett värdefullt bidrag till uppfyllandet av flera miljökvalitetsmål, bland annat *Levande skogar*, *Myllrande våtmarker* samt *Ett rikt växt- och djurliv*.

Länsstyrelsen bedömer att ett naturreservat i det aktuella området är förenligt med kommunens översiktsplan och med hushållningsbestämmelserna i 3 och 4 kap. MB.

I enlighet med 7 kap 25 § MB ska det finnas en rimlig balans mellan de värden som ska skyddas och de inskränkningar som beslutet innebär för den enskildes markanvändning. Därför ska det alltid göras en intresseprövning mellan allmänna och enskilda intressen. Länsstyrelsen bedömer att den avgränsning av naturreservatet och de inskränkningar som har gjorts är nödvändiga samt att de inte går längre än vad som behövs för att tillgodose reservatets syfte.

Enligt förordningen (2007:1244) om konsekvensutredning vid regelgivning ska en myndighet innan beslut om föreskrifter så tidigt som möjligt utreda föreskrifternas kostnadsmässiga och övriga konsekvenser. Enligt samma förordning får myndigheten göra ett undantag från regeln om den bedömer att det saknas skäl att genomföra en konsekvensutredning. De föreslagna ordningsföreskrifterna tydliggör allemansrätten men begränsar den inte. Länsstyrelsen bedömer att föreskrifterna behövs för att tillgodose syftet med naturreservatet. Konsekvenserna av föreskrifterna bedöms vara så små att en särskild konsekvensutredning enligt nämnda förordning inte behöver upprättas.



Länsstyrelsen  
Norrbotten

BESLUT

7 (7)

Datum  
2016-06-20

Diarienummer  
511-9004-11

NVR ID  
2044031

### **Hur man överklagar**

Detta beslut kan överklagas hos regeringen (Miljö- och energidepartementet) enligt bilaga 3.

### **Beslutets ikraftträdande**

Beslutet gäller från den dag det vunnit laga kraft, utom vad gäller föreskrifter med stöd av 7 kap. 30 § miljöbalken, vilka gäller omedelbart.

### **De som deltagit i Länsstyrelsens beslut**

I detta ärende har beslut tagits av landshövding Sven-Erik Österberg efter föredragning av naturvårdshandläggare Emilia Vesterberg. I den slutliga handläggningen av ärendet deltog även chefen för naturvårdsenheten Per-Anders Jonsson samt jurist Simon Bergdahl.

Sven-Erik Österberg

Emilia Vesterberg

### **Bilagor:**

1. Karta över reservatet
2. Översigtskarta
3. Hur man överklagar
4. Skötselplan



Länsstyrelsen  
Norrbotten

511-9004-11

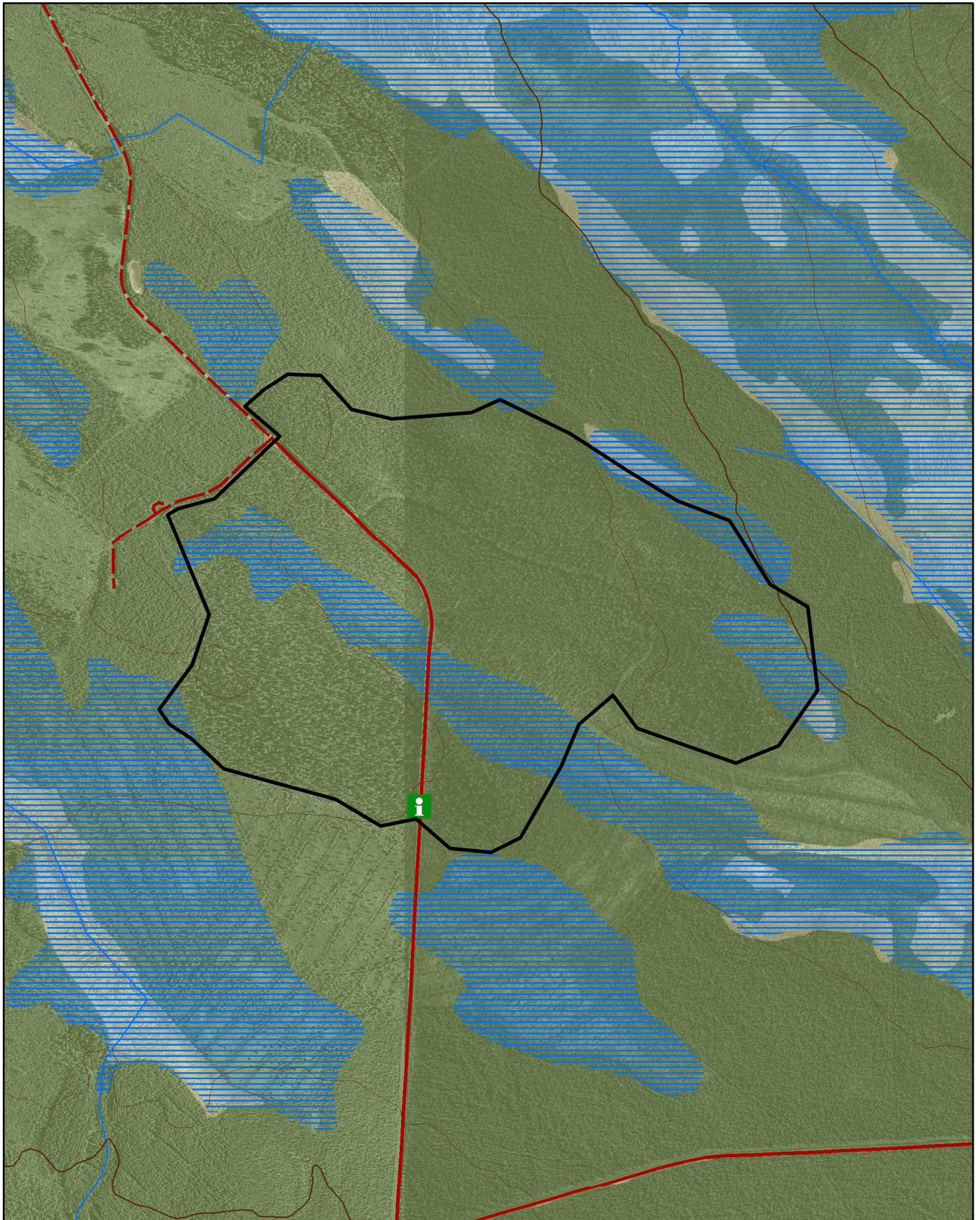
NR2044031

Bilaga 1


# Naturreservatet Flakaliden

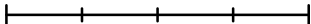
Ca 72 ha

Skala 1:10 000



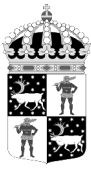
© Länsstyrelsen i Norrbotten och © Lantmäteriet

 Gräns för naturreservatet

0 200 400 meter  






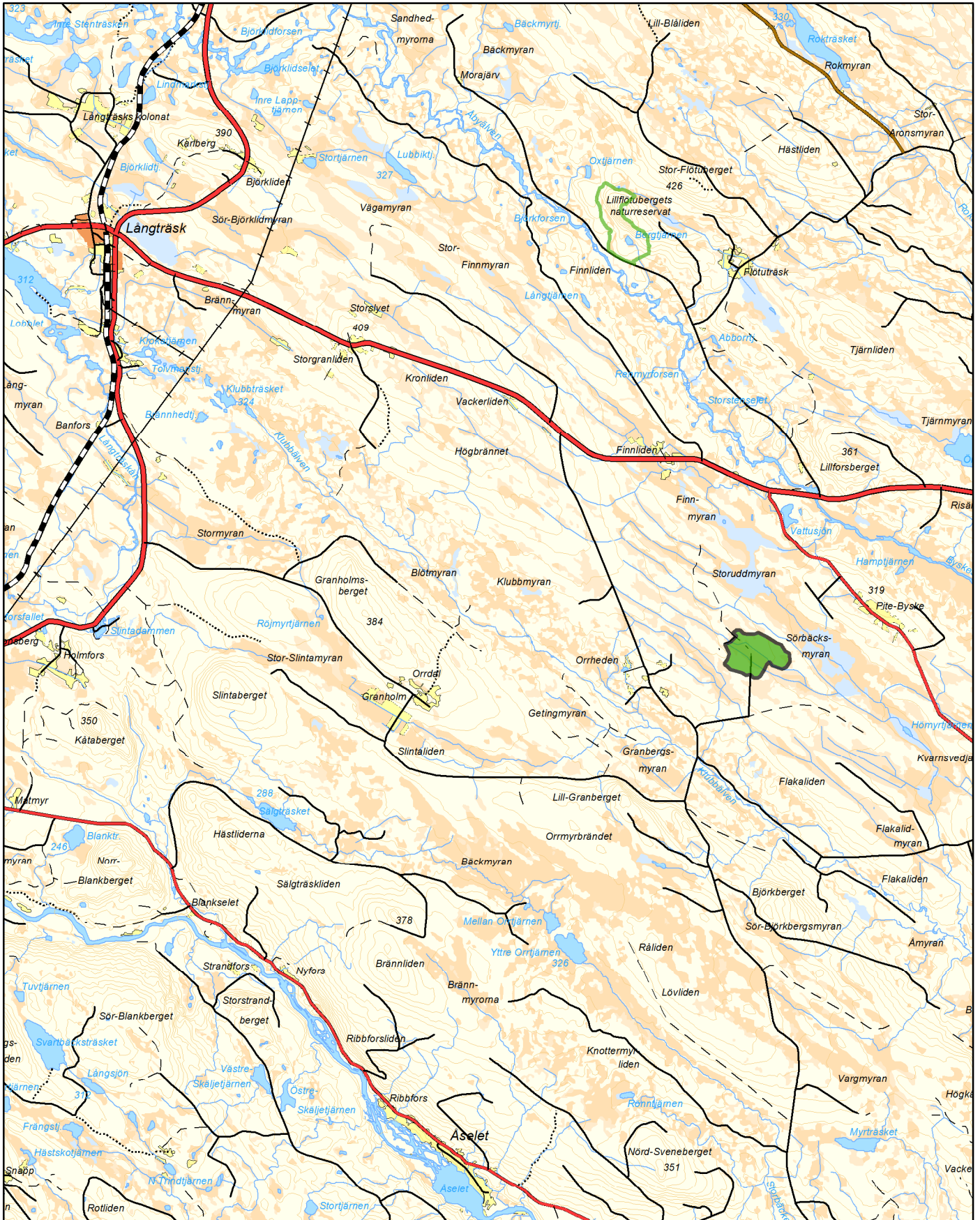


# Naturreseptatet Flakaliden

Piteå kommun

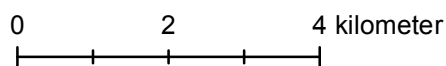
Skala 1:100 000

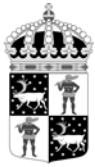
Länsstyrelsen  
Norrbotten



© Länsstyrelsen i Norrbotten och © Lantmäteriet

- Flakaliden
- Övriga Naturreseptatet





Länsstyrelsen  
Norrbotten

Bilaga 3

## HUR MAN ÖVERKLAGAR

Om Ni vill överklaga länsstyrelsens beslut ska Ni skriva till

**Regeringen, Miljö- och energidepartementet.** Ni ska skicka eller lämna in Ert överklagande till

**Länsstyrelsen i Norrbottens län, 971 86 LULEÅ**

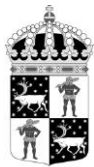
För att Ert överklagande ska kunna prövas måste överklagandet ha kommit in till länsstyrelsen **inom tre veckor** från den dag Ni fick del av beslutet. Länsstyrelsen skickar därefter överklagandet till Regeringen, Miljö- och energidepartementet.

Ni ska i Ert överklagande ange

- \* vilket beslut Ni överklagar (ärendets diarienummer och beslutsdag),
- \* hur Ni vill att beslutet ska ändras och varför,
- \* Ert namn, postadress och telefonnummer.

Ni ska underteckna Ert överklagande. Om Ni anlitar ombud kan istället ombudet underteckna överklagandet. I så fall ska fullmakt bifogas.

Om Ni behöver ytterligare upplysningar om hur man överklagar kan Ni vända Er till Länsstyrelsen i Norrbotten, telefon 010-225 50 00.



## Skötselplan för naturreservatet Flakaliden

*Denna skötselplan är en bilaga till Länsstyrelsens beslut 2016-06-20 om bildande av naturreservatet Flakaliden.*

### Innehållsförteckning

1. Allmänt .....	1
2. Natur .....	2
2.1 Främmande arter .....	2
2.2 Skog .....	2
2.2.1 Skogliga värdekärnor .....	2
2.2.2 Hantering av spontana bränder .....	3
2.3 Våtmarker, sjöar och vattendrag .....	3
3. Friluftsliv och information .....	3
4. Gränser .....	4
5. Tillfartsvägar .....	4
6. Sammanfattning av skötselåtgärder .....	5

### Bilagor

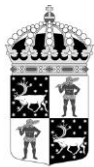
- A. Översiktskarta
- B. Naturvärdesklassning och information

## 1. Allmänt

Denna skötselplan anger riktlinjerna och målen för skötseln av **naturreservatet Flakaliden**. Vid planering och utförande av skötselåtgärder ska syftet med naturreservatet och reservatsföreskrifterna vara styrande. Andra aktuella regelverk och riktlinjer ska också beaktas.

Hela naturreservatet ägs av Naturvårdsverket.

Fastigheter och ägare: Åfors 2:1 (del av), Staten genom Naturvårdsverket



## 2. Natur

### 2.1 Främmande arter

En målsättning inom skyddade områden är att främmande arter som utgör ett hot mot ekosystemen i naturreservaten inte ska finnas. *Pinus contorta* är ett exempel på en art som ska tas bort ifall den upptäcks i reservatet.

#### Bevarandemål

- Främmande arter som bedöms utgöra ett hot mot ekosystemen i naturreservatet ska inte förekomma.

#### Skötselåtgärder

- Om en främmande art upptäcks inom reservatet ska hotet utvärderas och lämpliga åtgärder vidtas.

### 2.2 Skog

#### *2.2.1 Skogliga värdekärnor*

- **Motsvarar naturtypen 9010 Tajga**

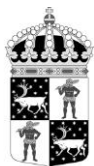
Skogen i Flakaliden är till största del urskogsartad och det finns få spår av virkesuttag i reservatet. Barrblandskogen med stora lövinslag är mycket gammal och det finns en riklig tillgång på både stående och liggande död ved av både barr- och lövträd. Knutna till reservatets gammelskogar finns också kontinuitetskrävande arter. Omvälvande störningar i form av till exempel storm och insektsangrepp, kan leda till att hela eller delar av skogen under perioder har en annan karaktär. Detta är en del av skogens utveckling.

#### Bevarandemål

- Arealen värdekärna får inte minska.
- Naturvärden ska bevaras och växt- och djurlivet ska tillåtas utvecklas fritt. Förändringar i naturtillståndet ska endast ske genom naturlig succession och naturliga processer.

#### Skötselåtgärder

- Inga aktiva skötselåtgärder.



### 2.2.2 Hantering av spontana bränder

På grund av områdets begränsade storlek och omistliga naturvärden ska bränder som uppstår i reservatet släckas. Vid släckningsarbete ska så skonsamma metoder som möjligt användas och befintliga begränsningslinjer så som vägar, vattendrag och rågångar nyttjas i första hand. Fysiska ingrepp som fällning av träd eller anläggande av mineralgator bör undvikas.

## **2.3 Våtmarker, sjöar och vattendrag**

Delar av områdets våtmarker har inventerats av Länsstyrelsen under våtmarksinventeringen däremot har det inte genomförts någon riktad naturvärdesinventering av reservatets våtmarker. Vi har ingen kännedom om att de ska vara påverkade av någon form av markavvattning, dämning eller annan yttre påverkan som kan ha en negativ effekt på naturvärdena.

### Bevarandemål

- Naturlig hydrologi ska bevaras och växt- och djurlivet skall tillåtas utvecklas fritt. Förändringar i naturtillståndet ska endast ske genom naturlig succession och naturliga processer.

### Skötselåtgärder

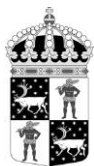
- Inga aktiva skötselåtgärder.

## **3. Friluftsliv och information**

Inom området finns varken uppmärkta stigar, eldstäder eller andra iordningsställda anläggningar för rörligt friluftsliv. Länsstyrelsen bedömer inte att det finns behov av ytterligare anläggningar i dagsläget.

### Skötsel mål

- Markslitaget från besökare får inte bli så stort att det påverkar områdets natur- eller upplevelsevärden negativt.
- En informationsskylt skall finnas i anslutning till reservatet.
- Aktuell information om reservatet ska finnas på Länsstyrelsens hemsida.
- Anläggningar ska vara anpassade till naturmiljön och hållas i gott skick.



#### Skötselåtgärder

- Anläggningsgraden ska med jämna mellanrum utvärderas och anpassas till de behov som finns.
- Informationsskylt enligt gällande standard ska tas fram och monteras upp inom ett år från det att beslutet vunnit laga kraft, förslagsvis vid den plats som anges i bilaga B.
- Löpande kontroller av att skyltarna är aktuella och i gott skick.

## 4. Gränser

Naturreservatets gränser ska markeras enligt Naturvårdsverkets anvisningar och snarast efter att naturreservatet har beslutats.

#### Skötselmål

- Reservatets gränser skall vara tydligt markerade enligt Naturvårdsverkets anvisningar.

#### Skötselåtgärder

- Kontroll av gränsmarkeringarna och rågångar ska göras löpande.
- Vid behov röjs rågångar och otydliga markeringar åtgärdas.

## 5. Tillfartsvägar

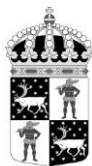
Lämpligaste tillfartsvägen till reservatet från allmän väg är via Långträsk från nordväst, (bilaga A). Länsstyrelsen har träffat avtal med SCA om löpande underhåll av den skogsbilväg som går genom reservatet. Vägen ska hållas i sådant skick att den ska kunna trafikeras med personbilar under barmarksperioden.

#### Skötselmål

- Länsstyrelsen ska ha kännedom om vägens skick för att kunna anpassa information och eventuellt vidta åtgärder.
- Tillfartsvägarna till reservatet ska vara i sådant skick att de kan trafikeras med personbil.

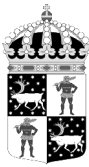
#### Skötselåtgärder

- Vägens status kontrolleras löpande.



## 6. Sammanfattning av skötselåtgärder

Avsnitt	Vad	När
	Översyn och eventuell revidering av skötselplan	Senast 2026
<b>2.1</b>	<b>Skog</b>	
	Avveckling av främmande trädslag.	Vid behov
<b>3</b>	<b>Friluftsliv och information</b>	
	Anläggningsgraden utvärderas, bland annat med avseende på besökstryck och slitage.	Löpande
	Informationsskylt om reservatet tas fram och monteras upp.	Snarast
	Kontrollera att skyltar innehåller aktuell information och är läsbara.	Löpande
	Aktuell information om reservatet ska finnas på Länsstyrelsens hemsida.	Snarast
	Om stigar anläggs ska statusen kontrolleras och vid behov förbättras.	Löpande
<b>4</b>	<b>Gränser</b>	
	Kontrollera att gränsmarkeringarna är tydliga.	Löpande
<b>5</b>	<b>Tillfartsvägar</b>	
	Statusen på tillfartsvägen kontrolleras	Löpande

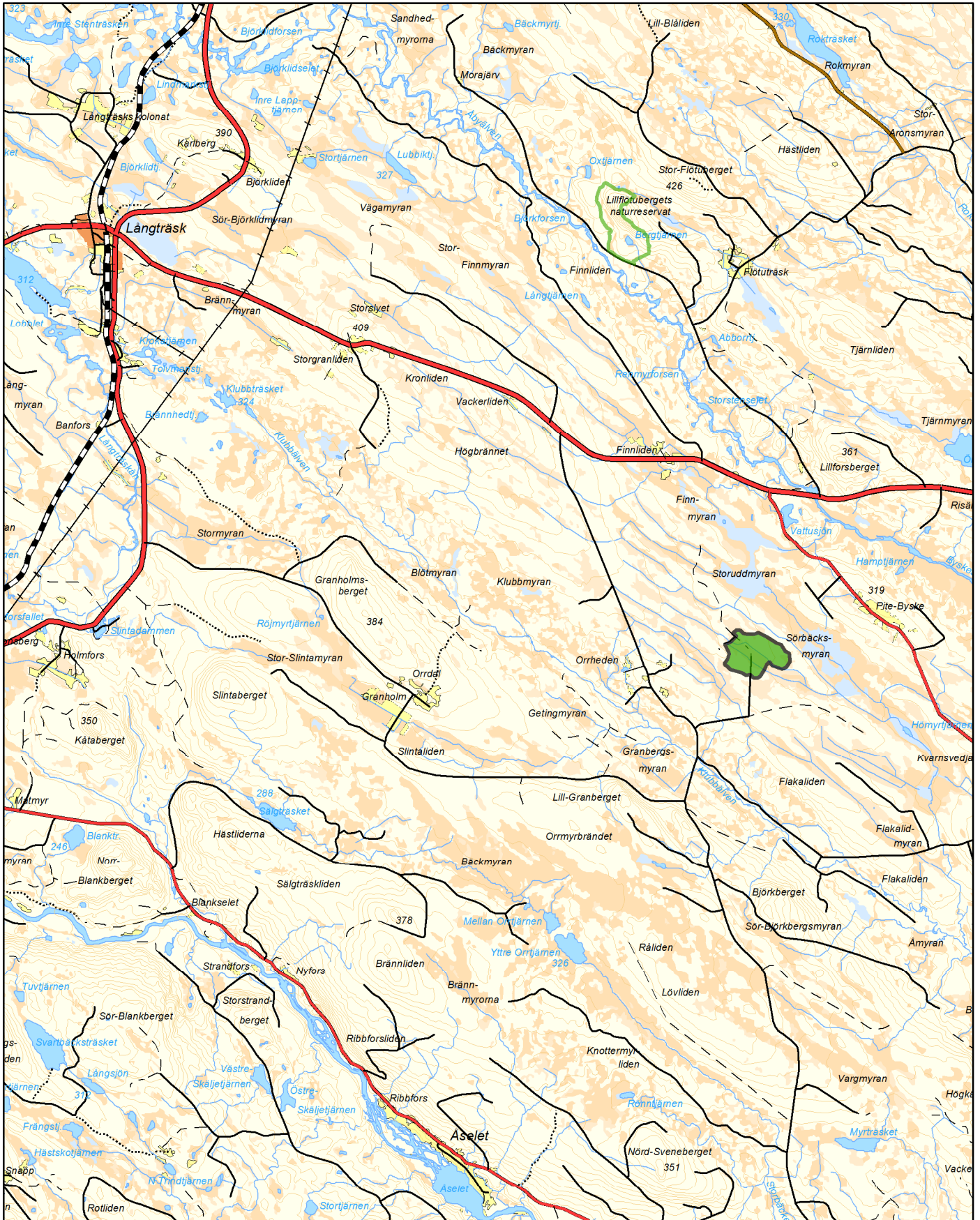


# Naturreseptet Flakaliden

Piteå kommun

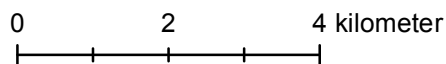
Skala 1:100 000

Länstyrelsen  
Norrbotten

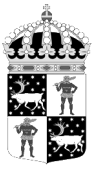


© Länstyrelsen i Norrbotten och © Lantmäteriet

- Flakaliden
- Övriga Naturreseptet







Länsstyrelsen  
Norrbotten

511-9004-11

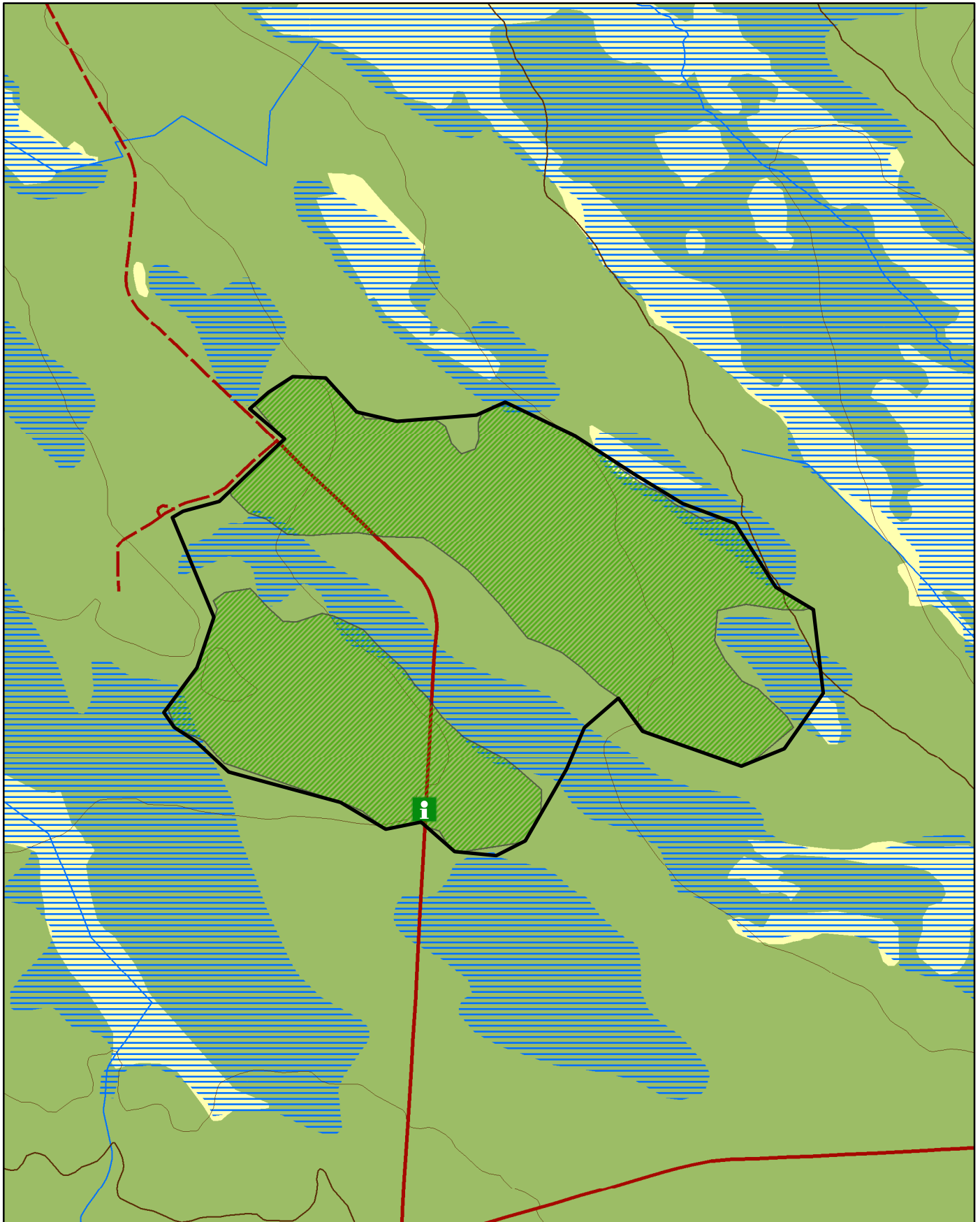
NR2044031

Bilaga B

# Naturreseptatet Flakaliden

## Naturvärdesklassning och information

Skala 1:10 000



© Länsstyrelsen i Norrbotten och © Lantmäteriet

- Gräns för naturreseptatet
- Värdekärna
- Förslag till informationsplats

0 200 400 meter

