



2016-06-29

511-4575-12  
0581-242

## Bildande av Brostugugölens naturreservat i Norrköpings kommun samt fastställande av skötselplan för naturreservatet

### Länsstyrelsen Östergötlands beslut

Länsstyrelsen förklarar med stöd av 7 kap. 4 § miljöbalken del av fastigheterna Falkviksmarken 1:1, Häradssveden 1:41, 1:53, 1:54 och 1:55 som naturreservat med syfte, föreskrifter och skötselplan enligt nedan. Naturreservatets gräns är markerad på bifogad karta, bilaga 1.

Naturreservatets namn ska vara Brostugugölen.

#### Syftet med reservatet

Syftet med Brostugugölens naturreservat är att bevara och vårda den biologiska mångfald och variation av värdefulla naturmiljöer som finns i området, främst grandominerad barrskog med stort asp- och björkinslag och sumpskogar. Gamla träd och död ved är viktiga strukturer. Ett övergripande mål är även att reservatet ska kunna nyttjas av friluftslivet liksom att livsmiljöer och arter enligt Natura 2000 ska uppnå eller bibehålla ett gynnsamt tillstånd. Vad gäller Brostugugölens naturreservat handlar det främst om naturtypen ”Taiga” och därtill hörande flora och fauna.

Syftet ska nås genom att naturreservatet undantas från skogsbruk. Åtgärder för att behålla eller öka mängden lövträd kan bli aktuella. För att nå syftet för friluftslivet kan till exempel parkeringsplats, information och vandringsled bli aktuella.

#### Föreskrifter

A. Med stöd av 7 kap. 5 § miljöbalken, om inskränkningar i rätten att använda mark- och vattenområden inom reservatet, är det, utöver vad som annars gäller, inte tillåtet att:

1. bedriva täkt, gräva, schakta, spränga, borra, utfylla, plöja eller utföra annan mekanisk markbearbetning;
2. avverka, gallra, röja, så, plantera, markbereda eller utföra annan skogsbruksåtgärd eller på annat sätt skada levande eller döda träd och buskar genom att ta bort eller upparbeta dött träd eller delar av träd eller vindfällor;
3. anordna upplag, med undantag av vedupplag på anvisad plats enligt lantmäterikarta bilaga 3;

4. tillföra växtnäringsämnen eller jordförbättringsmedel, använda kemiska eller biologiska bekämpningsmedel, tillföra kalk eller andra mineralämnen;
5. framföra motordrivet fordon. Undantag gäller för fastighetsägaren till Häradsveden 1:53 och 1:54 på angivna stigar (enduromotorcykel, bilaga 2), förutsatt att dispens från terrängkörningslagen meddelats, samt i övrigt för älgdragare vid uttransport av fällt vilt;
6. uppföra torn, byggnad, mast, luft-eller markledning eller annan anläggning;
7. ändra floran eller faunans sammansättning genom att införa nya arter för området.

---

B. För att tillgodose syftet med reservatet förpliktar Länsstyrelsen med stöd av 7 kap. 6 § miljöbalken ägare, att utan ytterligare ersättning, och innehavare av särskild rätt till fastigheterna, tåla att följande åtgärder vidtas inom reservatet:

1. utmärkning av, och information om, reservatet;
2. skötselåtgärder av engångskaraktär för att gynna lövträd genom utglesning av unga granar;
3. iordningställande av parkeringsplats, informationstavla och vandringsled samt igenläggning av äldre körspår.

---

C. Med stöd av 7 kap. 30 § miljöbalken, föreskriver Länsstyrelsen om rätten att färdas och vistas inom reservatet, att det utöver vad som annars gäller, inte är tillåtet att:

1. förstöra eller skada fast naturföremål eller ytbildning genom att borra, spränga, gräva, rista, hacka eller måla;
2. samla ved, bryta kvistar, fälla eller på annat sätt skada levande eller döda träd och buskar;

dessutom är det förbjudet att utan Länsstyrelsens tillstånd

3. anordna tävlingar eller bedriva lägerverksamhet;
4. utföra sådan vetenskaplig undersökning eller enstaka studie som kan leda till skada eller annan negativ påverkan på växt- eller djurlivet.

Ovanstående föreskrifter under A och C utgör inte hinder för förvaltaren, eller den som förvaltaren utser, att utföra de åtgärder som krävs för reservatets vård och

skötsel och som framgår av föreskrifter B1-3. Föreskrifterna ska inte heller utgöra hinder att hålla en yta om ca 0,2 hektar fortsatt öppen mellan sjön Brostugugölen och fastighetsgräns till Falkviksmarken 1:2 (se karta).

---

#### Skötselplan

Med stöd av 3 § förordningen (1998:1252) om områdesskydd enligt miljöbalken fastställer Länsstyrelsen de mål och riktlinjer som framgår av den till beslutet hörande skötselplanen, bilaga 5.

Förvaltare för naturreservatet ska vara Länsstyrelsen Östergötland.

---

#### **Skäl för beslutet**

Brostugugölens naturreservat utgörs av en samling värdefulla blandskogsmiljöer som domineras av gran och asp med tallskogsklädda hållmarker på toppen av blockrika höjder. Skogen är rik på gamla träd av såväl gran och tall som asp och björk med en stor variation i ålder liksom förekomst av död ved. De gamla träden och den döda veden ger goda livsförutsättningar för många sällsynta lavar, mossor, vedlevande insekter och vedsvampar. I de näringsrika miljöerna med granskog finns även kalkinslag med en intressant marksvampflora. Sammanlagt är 16 rödlistade arter funna inom området. Dessa miljöer och arter har svårt att klara sig i brukad skogsmark varför området är lämpligt att skydda som naturreservat.

Brostugugölen ligger i en värdefull barr- och lövskogstrakt. Områdets naturvärden, storlek och placering i landskapet gör Brostugugölen högprioriterat för områdesskydd enligt den nationella och regionala strategin för områdesskydd i skog.

#### Lämplig användning av markområde

Enligt 1 kap. 1 § miljöbalken ska densamma tillämpas så att bland annat värdefulla natur- och kulturmiljöer skyddas och vårdas och den biologiska mångfalden bevaras.

Länsstyrelsen har, i enlighet med 3 kap. miljöbalken, prövat och funnit att bildandet av Brostugugölens naturreservat är förenligt med en, från allmän synpunkt, lämplig användning av markområdet och att beslutet inte strider mot gällande kommunal översiktsplan.

#### Intresseprövning

Länsstyrelsen har i enlighet med 7 kap. 25 § miljöbalken prövat och funnit att bildandet av Brostugugölens naturreservat inte går längre i inskränkning av enskilds rätt att använda mark och vatten, än vad som krävs för att syftet med skyddet ska tillgodoses.



#### Konsekvensutredning av påverkan av beslutet på allemansrätten

Länsstyrelsen ska enligt förordningen (2007:1244) om konsekvensutredning vid regelgivning, i den omfattning det behövs, göra en konsekvensutredning av hur allemansrätten påverkas genom beslutet om naturreservat. Länsstyrelsen gör bedömningen att ordningsföreskrifterna enligt 7 kap. 30 § inte ger negativa konsekvenser för vistelse och färd i naturreservatet utöver vad som är brukligt enligt allemansrätten. Ordningsföreskrifterna ska samtidigt leda till att reservatets syfte uppnås.

#### Miljö kvalitetsmål

Bildandet av naturreservatet är en del av uppfyllandet av miljö kvalitetsmålen ”Levande skogar” och ”Ett rikt växt och djurliv” om vilket Sveriges riksdag och regering beslutat.

#### **Ärendets handläggning**

##### Dokumentation

De mycket höga naturvärdena inom Brostugugölens naturreservat dokumenterades i samband med Norrköpings kommuns inventering av nyckelbiotoper på fastigheterna år 1997 och 2000. Kompletterande naturinventeringar har senare utförts av Skogsstyrelsen och Länsstyrelsen.

##### Reservatsbildning

Reservatet stakades ut och mättes in av Lantmäteriet under 2010. En värdering av området genomfördes av Forum Fastighetsekonomi AB i samråd med markägarna och på uppdrag av Länsstyrelsen. Därefter förhandlade Söllscher lantmäterikonstult AB, på uppdrag av Länsstyrelsen, med markägaren och kom överens om ekonomisk ersättning för intrånget i markanvändningen som blir konsekvens av naturreservatsbildningen. Beslut om utbetalning av ekonomisk ersättning togs av Naturvårdsverket under 2012.

##### Remissyttranden

Länsstyrelsen har remitterat förslag till beslut och skötselplanen till markägare, övriga berörda sakägare, Naturvårdsverket, Riksantikvarieämbetet, Sveriges geologiska undersökning (SGU), Norrköpings kommun, Skogsvårdsstyrelsen Östra Götaland och Naturskyddsföreningen i Norrköping.

##### Länsstyrelsens avvägning med avseende på remissyttranden

Remissvar har inkommit från Norrköpings kommun, SGU och fastighetsägaren till Häradssveden 1:40.

Norrköpings kommun är positiv till bildande av naturreservatet. Man påpekar att området finns med i kommunens naturvårdsprogram som ett område med höga naturvärden men att några av de arter som nämns där inte tagits med i skötselplanens beskrivning av områdets artinnehåll. Dessutom påpekar Norrköpings kommun helt riktigt att aspgelélav placerats under gruppen mossor i skötselplanen. Länsstyrelsen justerar innehållet i skötselplanen efter kommunens synpunkter.

SGU skriver att det är positivt att jordarterna är presenterade i kartbild i skötselplanen och ger även tipset att drapera jordartskartan på Lantmäteriets

höjdmodell för att framhäva kopplingarna till landskapets former. Länsstyrelsen lägger in föreslagen höjdmodell i kartorna.

Fastighetsägaren till Häradsveden 1:40 motsätter sig att del av fastigheten ingår i naturreservatet. Länsstyrelsen har justerat gränsen för naturreservatet efter önskemålen så att Häradsveden 1:40 inte ingår i reservatet. Fastighetsägaren har informerats om att området är nyckelbiotop och att samråd måste ske med Skogsstyrelsen inför alla skogsbruksåtgärder inom nyckelbiotopen. Med hänsyn till de höga naturvärdena är det även i framtiden motiverat att ytan ges ett långsiktigt skydd.

## Övrigt

### Strandskydd

Vissa delar av reservatet är beläget inom område där strandskyddsbestämmelser gäller enligt 7 kap. miljöbalken.

### **Hur man överklagar,**

Detta beslut kan överklagas hos regeringen, se bilaga 4 (Miljö- och energidepartementet). Sakägare anses ha fått del av beslutet den dag kungörelse om beslutet var införd i ortstidning.

Beslutet gäller från den dag det vunnit laga kraft utom föreskrifter C punkt 1 till 4 meddelade med stöd av 7 kap. 30 § miljöbalken, vilka gäller omedelbart.

I den slutliga handläggningen av detta ärende har, förutom undertecknade, naturvårdsdirektör Claes Svedlinh, funktionschef Emma Hagström, länsjurist Rebecka Djerfsten, samhällsplanerare Gun Marie Gunnarsson och antikvarie Mattias Schönbeck deltagit.

Kristina Zetterström  
Länsråd

Eva Siljeholm  
Naturvårdshandläggare

### Bilagor

1. Beslutskarta
2. Karta visande eventuella endurostråk
3. Lantmäterikarta visande bland annat tillåtet vedupplag
4. Hur man överklagar
5. Skötselplan

Sändlista

Hans och Ulrika Invers, Häradssveden 1, 616 90 Åby

Kurt Pettersson, Bårsjöholm 1, 616 90 Åby

Sven Eriksson, Lidmansvägen 5, Lgh 101, 724 61 Västerås

Norrköpings kommun, Rådhuset, 601 81 Norrköping

Naturvårdsverket [registrator@naturvardsverket.se](mailto:registrator@naturvardsverket.se)

Riksantikvarieämbetet, Box 5405, 114 84 Stockholm

Sveriges Geologiska Undersökningar SGU [stockholm@sgu.se](mailto:stockholm@sgu.se)

Skogsstyrelsen, Östergötlands distrikt, Datalinjen 1, 583 30 Linköping

Naturskyddsförening Norrköping, Östra Promenaden 7A, 602 28 Norrköping

Norrköpings kommun, Lantmäterimyndigheten, 601 81 Norrköping

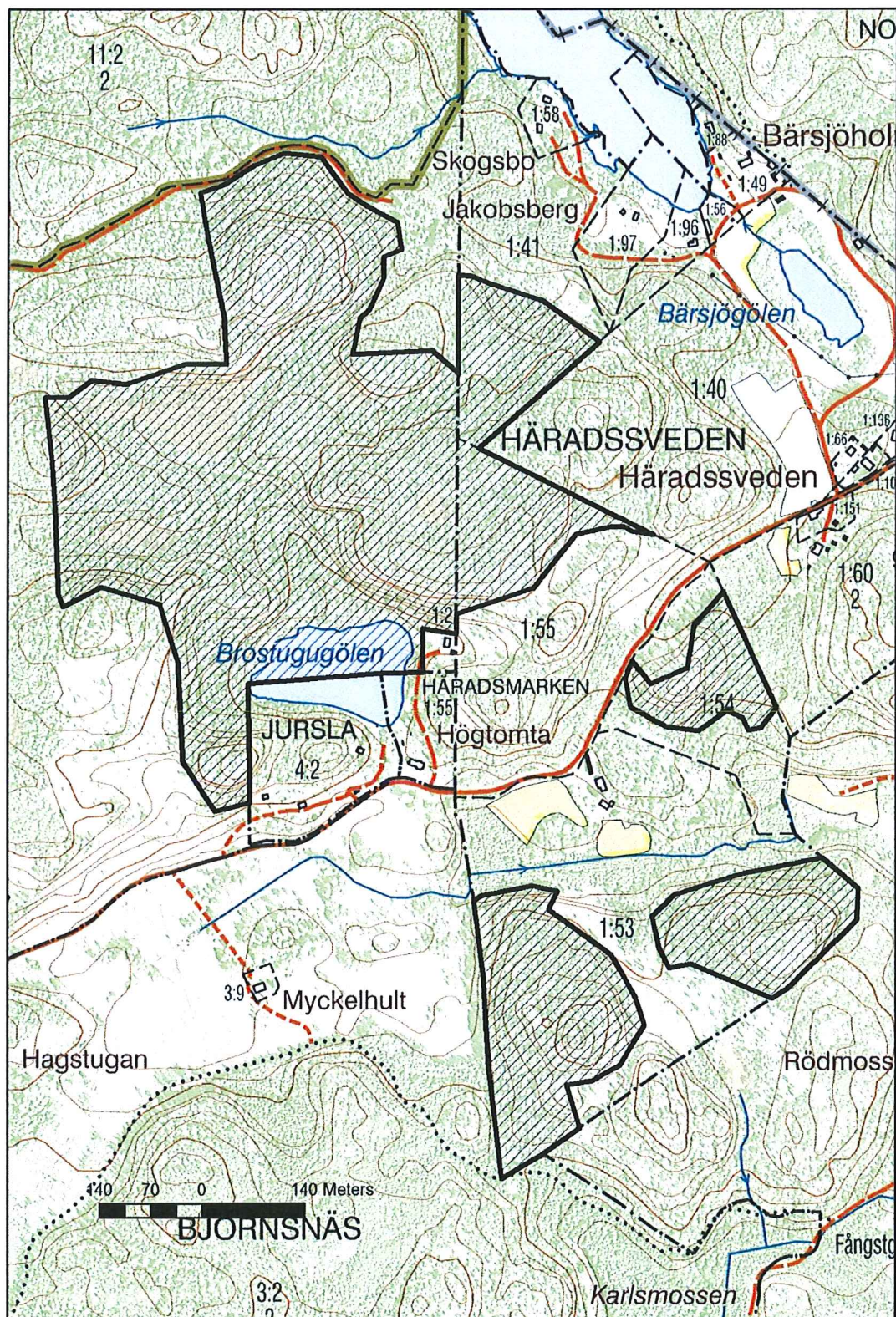
(när beslutet vunnit laga kraft)

Länets författningssamling

Tidningskungörelse



## Bilaga 1. Reservatskarta

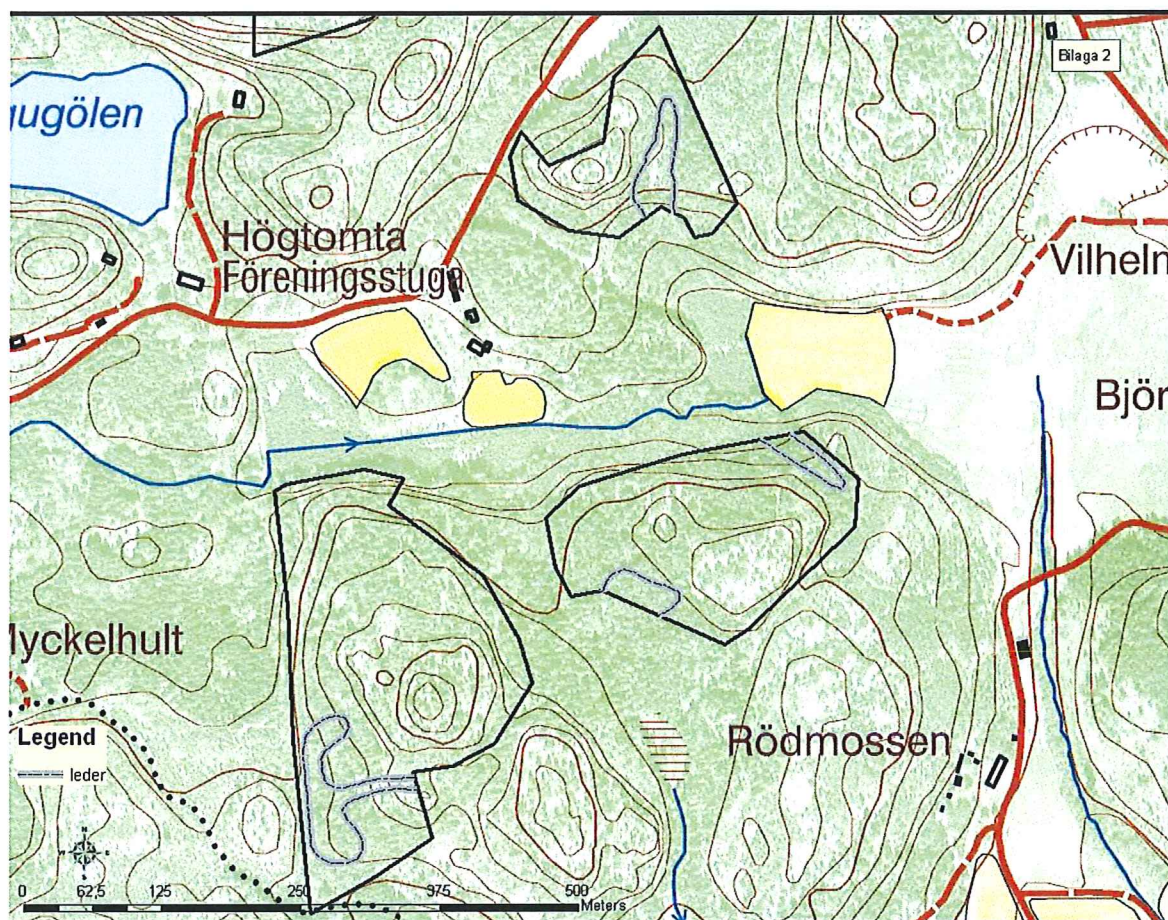


Karta tillhörande beslut om naturreservatet Brostugugölen beslutat 29 juni 2016.  
Objektnummer 2044874, dnr 511-4575-12. © Bakgrundskartor Lantmäteriet.



## Bilaga 2. Karta visande eventuella endurostråk

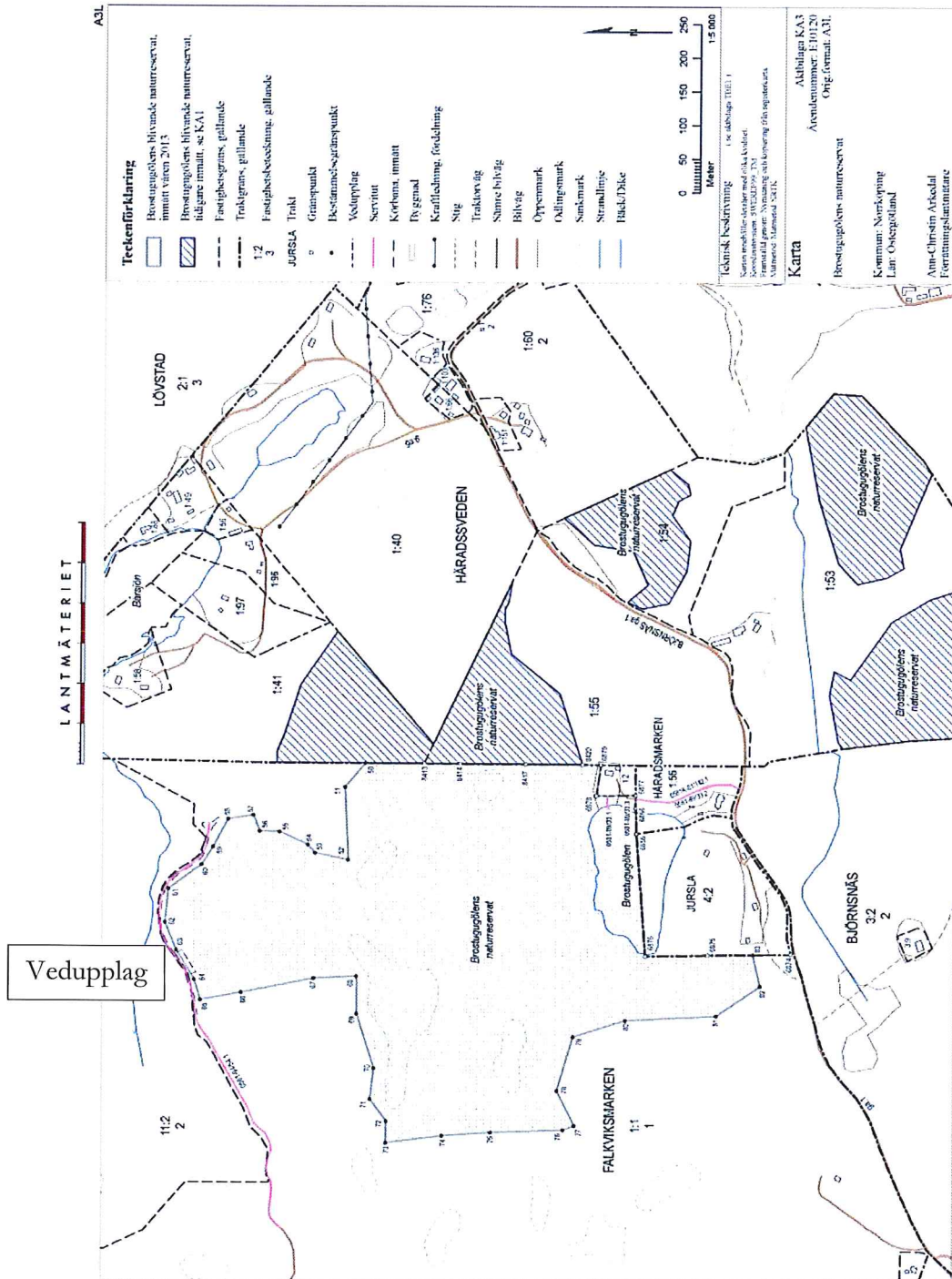
Angivna stigar i grått ("endurostråk") där markägaren till Häradssveden 1:41, 1:53, 1:54 och 1:55 får framföra motordrivet fordon förutsatt att dispens från Terrängkörningslagen givits.



Karta tillhörande beslut om naturreservatet Brostugugölen beslutat 29 juni 2016.  
Objektnummer 2044874, dnr 511-4575-12. © Bakgrundskartor Lantmäteriet.

Bilaga 3. Lantmäterikarta visande bland annat tillåtet vedupplag

På lantmäterikartan nedan redovisas vedupplaget i naturreservatet norra del, som ägaren till Falkviksmarken 1:1 har rätt att använda.



Karta tillhörande beslut om naturreservatet Brostugugölen beslutat 29 juni 2016. Objektsnummer 2044874, dnr 511-4575-12.