



Skötselplan för naturreservatet Eknön

SKÖTSELPLAN FÖR EKNÖNS NATURRESERVAT

Skötselplanen gäller utan tidsbegränsning. En översyn bör göras senast inom 10 år för att bedöma behovet av revidering. Skötselplanen har upprättats av Länsstyrelsen 2015-2016. Planförfattare har varit Maria Taberman, Linda Vålberg och Linnea Holmstrand. Foto framsida: Ekshagmark på Eknön, september 2014. Fotograf: *Maria Taberman*



Denna skötselplan har delvis finansierats genom Life-projektet Coast Benefit.

Innehållsförteckning

A. ALLMÄN BESKRIVNING	3
1. Administrativa data om naturreservatet	3
2. Syfte, föreskrifter och skäl för beslut	5
3. Översiktlig beskrivning av befintliga förhållanden	5
3.1 Naturbeskrivning	5
3.2 Historisk och nuvarande markanvändning	5
3.3 Områdets bevarandevärden	6
3.4 Natura 2000	13
3.5 Källuppgifter	19
B. PLANDEL	20
1 Syfte med naturreservatet och Natura 2000-området	20
2 Disposition och skötsel av mark	20
2.1 Skötselområden	21
2.2 Sammanfattning och prioritering av planerade skötselåtgärder	44
2.3 Jakt	44
2.4 Utmärkning av reservatets gräns	44
3. Tillsyn	45
4. Dokumentation och uppföljning	45
4.1 Inventeringar	45
4.2 Uppföljning	45
5. Finansiering av naturvårdsförvaltningen	45
5.1 Finansiering av naturvårdsförvaltningen	45
6 Kartor	46

A. ALLMÄN BESKRIVNING

1. Administrativa data om naturreservatet

Reservatets

namn:	Eknöns naturreservat/Eknöns Natura 2000-område SAC och SPA	
NVR nr/Sitekod:	2001459/SE0230135/SE0230141	
Beslutsdatum:	1995-03-24	
Län:	Östergötland	
Kommun:	Söderköping	
Areal:	Totalt:	738,9 ha
	Land:	245,7 ha
	Vatten:	493,1ha
	Produktiv skog:	121,0 ha
	Åker	33,0 ha
Naturtyper:	<i>Natura 2000 habitat</i>	164,3 ha
	Strandäng vid Östersjön 1630	41,2 ha
	Taiga 9010	13,6 ha
	Nordlig ädellövsskog 9020	31,8 ha
	Näringsrik granskog 9050	8,7 ha
	Åsbarrskog 9060	9,4 ha
	Trädklädd betesmark 9070	59,1 ha
	Lövsumpskog 9080	0,5 ha
	<i>Natura 2000 arter</i>	
	Ekoxe	
	Läderbagge	
	Brun kärrhök	
	Mindre flugsnappare	
	Spillkråka	
	Törnskata	

Prioriterade bevarandevärden

Naturtyper	Trädklädd betesmark 9070, Nordlig ädellövsskog 9020
Arter/grupper	Läderbagge, ekoxe, brun kärrhök, mindre flugsnappare
Strukturer/funktioner	Gamla träd och död ved.
Kulturmiljöer	
Friluftsliv	

Skötselplan för Eknöns naturreservat och Natura 2000 område

- Övrigt:** Området är beslutat Natura 2000 område;
SAC kod SE0230135 och SPA kod SE0230141
- Markägaren har erhållit ersättning för ekonomiska värden knutna till träden i hagmark och skog.
- Fastighet/markägare:** Eknön 1:1, Degerhov 1:9/Markägare Jarl Olofsson Stenbock
- Förvaltare:** Länsstyrelsen Östergötland
- Lägesbeskrivning:** Eknöns naturreservat ligger i den yttre delen av havsviken Slätbaken och består av huvudön Eknön samt några mindre öar intill. Naturreservatet ligger ca 3 km sydost om Stegeborgs slottsruin.
- Vägbeskrivning:** Eknöns naturreservat saknar fast landförbindelse och kan enbart nås med båt. På öns norra sida, vid Skansudden, finns en anlösningsplats med en bygga/kaj i relativt enkel standard.

2. Syfte, föreskrifter och skäl för beslut

Grundsyftet med reservatet är att bevara områden med lövnaturskogar och andra särpräglade biotoper, med innehåll av alla de komponenter som är viktiga för överlevnaden av hotade, sällsynta och hänsynskrävande arter. Syftet med skötselåtgärderna är att förbättra livsbetingelserna för dessa arter och andra för lövnaturskogen och övriga biotoper karaktäristiska arter. *(Från beslut om Eknöns naturreservat)*

3. Översiktlig beskrivning av befintliga förhållanden

3.1 Naturbeskrivning

Eknöns naturreservat som omfattar en totalareal om 739 ha varav 246 ha består av land och resterande del av havsområde. Huvudön Eknön omfattar drygt 200 ha landareal. Naturreservatet ligger i Söderköpings kommun i Slätbakens mynning i innerskärgården. Naturreservatet karaktäriseras till övervägande delar av ett mosaikartat odlingslandskap med omväxlande öppna, glest trädbevuxna och mer slutna trädklädda marker där lövträd av olika slag dominerar. I naturreservatet ingår också två mindre öar; Notuddeholmen och Vårholmen. Naturvärdena i naturreservatet är utomordentligt höga och främst knutna till de många grova träden och lövskogsområdena. Både ur ett nationellt och internationellt perspektiv har lav- och insektsfaunan i reservatet ett mycket högt värde. Även vedsvampfloran är rik. Orördhet i kombination med bete har skapat en för Sverige så gott som unik miljö med mosaikartade lövrika skogar rika på gläntor och omgivna av välbetade öppna hagar och strandängar. Successiv, långsam igenväxning har dock påverkat en hel del jätteträd vilket innebär att de idag är trängda.

3.2 Historisk och nuvarande markanvändning

På Eknön finns spår efter människor som ha sitt ursprung från bronsåldern (1800-500 f Kr), se beskrivning av fornlämningar. Eknöns strategiska läge mitt i Slätbakens mynning har inneburit att ön haft en viktig försvarshistorisk funktion. Fornlämningarna som finns i de båda sunden i söder och norr tyder på detta.

En stor del av Eknöns östra och södra delar har en historia som ängs- och lövängsmiljöer med slätter enligt Häradskartan från 1868. Övriga delar av ön har också nyttjats för jordbruk som åker- eller betesmark. Under främst andra halvan av 1900-talet lämnades ön i stort sett orörd, med undantag av att ön betades av boskap genom markägaren greve Magnus Stenbock på Herrborum. Betesdriften har fortsatt ända in i nutid. Åkermarken nyttjas numera för produktion av vinterfoder åt boskapen som även är kvar på ön vintertid.

På Eknön finns ett större hus med tillhörande ekonomibyggnad samt fem mindre fritidshus. På Notuddeholmen finns ett större fritidshus. Samtliga dessa byggnader med tillhörande tomter ingår inte i naturreservatet och är avskilda på reservatskartan (se även kartan på s. 48). År 2007 uppfördes på statens bekostnad en ny ladugård på Eknön för att möjliggöra fortsatt betesdrift som är mycket viktig för att bevara naturvärdena i naturreservatet.

3.3 Områdets bevarandevärden

3.3.1 Biologiska bevarandevärden

Ön domineras av mer eller mindre betespräglade hagmarker och ädellövskog med inslag av lövskog och barrskog. Den vanligaste skogstypen är blandlövskog med ovanligt rikt inslag av gamla och grova ädellövträd av främst ek men även lind, ask och alm. På många ställen står det också grov björk och asp i form av levande träd, högstubbar och lågor. Vidare förekommer partier med igenväxande ekhagmark, ek-hasselskog, strandskog (klibbal), aspskog och hållmarker med ek och tall men även rena äldre barrskogar med främst tall. Utöver ovan nämnda träd och buskar förekommer också lönn, bok, fågelbär, sälj, rönn, oxel, brakved, en, hägg och vildapel m.fl. I de östra delarna finns en anmärkningsvärd hassellund med ovanligt grova och åldriga hasselbuskar. Här finns också ett bestånd av strutbräken.

På Eknön finns även betydande arealer odlingslandskap med ett stort parti åkermark i centrala delen och en stor (Flagen) och flera mindre strandängar. Flagen är en av de största strandängarna utmed östgötakusten vid sidan av södra Bråvikenstrandens strandängar. Ut mot strandängarna och övriga öppna marker finns välutbildade bryn. På strandängar och hagmarksartade partier märks t ex salttåg, strandkrypa, gulkämpe, agnsäv, havssäling, gåsört, blådaggigt ängsgröe, trift, strandrödtoppa, smultronklöver, ärtstarr, glesstarr, slidsilja samt brudbröd, solvända, backglim, ullört, baktimjan, taklosta och kattfot. Artrika torrängar finns bl.a. på yttre delen av Norrudd.

Floran i fältskiktet i lövskogsdelarna är i allmänhet lundartad med arter som trivs under näringsrika förhållanden. Dominerar gör ofta arter som älgört, stinksyska, ormbär, liljekonvalj, blåsippa, måbär, skogstry, hässlebrodd och träjon. Av mindre vanliga arter kan nämnas storrams, vårärt, vätteros, hässleklocka, springkorn, löktrav, rödblåra, tandrot, ramslök, trolldruva, sårlåka, nästrot och tvåblad. Vissa barrskogspartier och hållmarker har också en intressant flora med förekomster av t ex lopplummer, knärot och ryl.

Lavfloran och insektsfaunan på Eknön är unik. Få områden i länet eller ens i landet kommer i närheten av samma täthet av sällsynta och rödlistade arter. 25 rödlistade lavar och ytterligare ett antal ovanliga träd lavar har påträffats. Det är främst på Eknöns södra och östra del och på Notuddeholmen som den värdefulla lavfloran är koncentrerad. Här finns bl.a. gammelekslav på ett imponerande stort antal träd samt t ex parknål, sönderfallslav, ekspik och skuggorangelav. Bland insekterna har främst vedlevande skalbaggar studerats och resultatet visar att det finns en ytterst artrik och hotad insektfauna. Drygt 50 rödlistade arter är funna på ön under de senaste 50 åren. I Östergötland finns inget område med motsvarande yta som kan mäta sig med Eknön. I jämförelse med andra liknande områden i Sverige tillhör Eknön utan tvekan landets förnämsta områden med avseende på vedlevande insekter. Flertalet sällsynta insekter på ön är knutna till de många gamla, grova och ihåliga träden och då främst ek. Det finns dock ett ovanligt stort antal fynd av arter på trädslag där de normalt inte påträffas. Andra viktiga träd och buskar ur entomologisk synpunkt är björk, asp, tall, hassel, klibbal, alm och lind. De mest anmärkningsvärda fynden på Eknön utgörs av de hotade arterna svart guldbagge (*Gnorimus variabilis*) och svartbaggar *Tenebrio opacus* och *Allecula rhenana*. Bland intressanta arter som inte lever i hålträd kan nämnas blåglänsande svartbagge (*Platydemus violaceum*) som lever på svartöra på grova alm-/eklågor i lundmiljöer och trägnagaren *Oligomerus brunneus* som lever på torra ekgrenar.

De många grova träden tillsammans med lång tids orördhet ger även goda förutsättningar för en rik vedsvampflora. Här finns bl.a. blekticka, oxtungsvamp, rynkskinn och ullticka på grova ekar respektive granlågor. Andra svampar är hasselticka, trådticka, barkticka, blodsopp, vitvaxing, kantarellmussling och svavelmusseron.

Fågelfaunan är inte systematiskt inventerad på hela Eknön utan sporadiskt studerad under flera decennier. Man har hört flera ovanliga och östliga sångare som t ex busksångare och flodsångare.

Skötselplan för Eknöns naturreservat och Natura 2000 område

Kärrsångare hörs regelbundet på ön. Ibland har arter som t ex sommargylling, halsbandsflugsnappare och mindre flugsnappare noterats. I vassarna häckar då och då brun kärrhök och skägges. Strandängarna hyser en värdefull strandängsfågelfauna med häckande arter som t.ex. rödbena, tofsvipa och ängspiålar. Eknön är också en viktig häcklokal för den hänsynskrävande mindre hackspetten med flera par som regelbundet häckar. Även andra hackspettar som gröngöling och spillkråka förekommer på öarna.

Slätbaken och Eknön ligger i Östergötlands skärgård som har ett maritimt klimat med mildare vintrar och en något svalare medeltemperatur än fastlandet på sommaren. Det finns ett flertal djur och växter som gynnas av ett sådant klimat. Som exempel kan nämnas mistel och murgröna. Lind fröföryngras endast i gynnsamma klimatlägen på våra breddgrader och Eknön är ett sådant område. Även bland t ex vedlevande skalbaggar och lavar finns arter som endast förekommer i sydligaste Sverige samt utmed ostkusten, en utbredningsbild som ibland kan ha med klimatet att göra.

Vattenmiljöerna som ingår i naturreservatet är inte inventerade. De grunda vattenmiljöerna som omger Eknön på flera platser har sannolikt betydelse för rastande fåglar och som reproduktionsområde för fisk. Enligt en modellering av Östergötlands marina habitat och naturvärden hyser sannolikt flera områden runt Eknön även höga marina naturvärden knutna till blåstång och artgruppen kärleväxter.

Tabell 1. Arter i Eknöns naturreservat som är rödlistade (2015) eller anses vara bra signal- och indikatorarter på höga naturvärden.

Svenskt namn	Vetenskapligt namn	Status
Fåglar		
mindre hackspett	<i>Dendrocopos minor</i>	NT
skräntärna	<i>Hydroprogne caspia</i>	NT
skägges	<i>Panurus biarmicus</i>	NT
brun kärrhök	<i>Circus aeruginosus</i>	N2000
mindre flugsnappare	<i>Ficedula parva</i>	N2000
spillkråka	<i>Dryocopus martius</i>	NT, N2000
törnskata	<i>Lanius collurio</i>	N2000
skogsduva	<i>Columba oenas</i>	N2000
Skalbaggar		
ekoxe	<i>Lucanus cervus</i>	N2000
läderbagge	<i>Osmoderma eremita</i>	NT, N2000
asppraktbagge	<i>Poecilontha variolosa</i>	NT
matt blombagge	<i>Ischnomera cinerascens</i>	NT
kardinalfärgad rödrock	<i>Ampedus cardinalis</i>	NT
gulbent kamklobagge	<i>Allecula morio</i>	NT
mindre svampklobagge	<i>Mycetochara humeralis</i>	NT
Familjen stumbbaggar	<i>Plegaderus saucius</i>	NT
barkrödrock	<i>Ampedus cinnabarinus</i>	NT
Familjen trägnagare	<i>Anitys rubens</i>	NT
Familjen trägnagare	<i>Xyletinus longitarsis</i>	NT
enfärgad brandsvampbagge	<i>Diplocoelus fagi</i>	NT
rödhalsad vedsvampbagge	<i>Mycetophagus fulvicollis</i>	NT
svartvingad svampbagge	<i>Leiestes seminiger</i>	NT

Skötselplan för Eknöns naturreservat och Natura 2000 område

Familjen stumpbaggar	<i>Abraeus granulum</i>	NT
tvåfärgad barksvartbagge	<i>Corticus bicolor</i>	NT
Familjen kortvingar	<i>Trichonyx sulcicollis</i>	NT
Familjen kortvingar	<i>Phloeophagus lignarius</i>	NT
ädelguldbagge	<i>Gnorimus nobilis</i>	NT
skeppsvarvsfluga	<i>Lymexylon navale</i>	NT
grön aspvedbock	<i>Saperda perforata</i>	NT
femstrimmig plattstumpbagge	<i>Platysoma deplanatum</i>	NT
taggbock	<i>Prionus coriarius</i>	NT
ekbrunbagge	<i>Hypulus quercinus</i>	NT
Familjen glattbaggar	<i>Microscydmus nanus</i>	NT
reliktböck	<i>Nothorbina muricata</i>	NT
större sågsvartbagge	<i>Uloma culinaris</i>	NT
Familjen kortvingar	<i>Phloeophagus thomsoni</i>	NT
svartvingad svampbagge	<i>Leiestes seminiger</i>	NT
svartspetsad rödrock	<i>Ampedus praenustus</i>	NT
svartvingad svampbagge	<i>Leiestes seminiger</i>	NT
Familjen glattbaggar	<i>Scydmaenus perrisi</i>	NT
liten brunbagge	<i>Orchesia minor</i>	NT
Familjen vivlar	<i>Phloeophagus turbatus</i>	NT
Familjen kortvingar	<i>Nototbecta confusa</i>	NT
ekträdlöpare	<i>Rhagium sycophanta</i>	NT
matt mjölbagge	<i>Tenebrio opacus</i>	VU
mulmknäppare	<i>Elater ferrugineus</i>	VU
brokig barksvartbagge	<i>Corticus fasciatus</i>	VU
Familjen kortvingar	<i>Carphacis striatus</i>	VU
Familjen åtelbaggar	<i>Dreposcia umbrina</i>	VU
Familjen kortvingar	<i>Euryusa sinuata</i>	VU
Familjen kortvingar	<i>Batrisodes delaporti</i>	VU
becksvart kamklobagge	<i>Prionychus melanarius</i>	VU
Familjen rötsvampbaggar	<i>Eucnemis capucina</i>	VU
mörkbent kamklobagge	<i>Allecula rhenana</i>	VU
blåglänsande svartbagge	<i>Platydema violaceum</i>	VU
eksplintbagge	<i>Lyctus linearis</i>	VU
Familjen trägnagare	<i>Oligomerus brunneus</i>	VU
Familjen borstbaggar	<i>Hypebaeus flavipes</i>	VU
Familjen kortvingar	<i>Batrisodes adnexus</i>	VU
Familjen kortvingar	<i>Euryusa optabilis</i>	VU
trubbtandad lövknäppare	<i>Crepidophorus mutilatus</i>	VU
svart guldbagge	<i>Gnorimus variabilis</i>	EN
Spindeldjur		
gammelekklokrypare	<i>Larva lata</i>	NT
Fjärilar		

Skötselplan för Eknöns naturreservat och Natura 2000 område

violettkantad guldvinge	<i>Lycaena hippotoe</i>	NT
ligusterfly	<i>Craniophora ligustri</i>	NT
grå klaffmätare	<i>Philereme vetulata</i>	NT
allmän purpurmätare	<i>Lytbria cruentaria</i>	NT
svartbrun klaffmätare	<i>Philereme transversata</i>	NT
hedpärlmorfjäril	<i>Argynnis niobe</i>	NT
gulryggig fältmätare	<i>Ecliptopera capitata</i>	VU
<u>Kärlväxter</u>		
tvåblad	<i>Neottia ovata</i>	
smörbollor	<i>Trollius europaeus</i>	
ramslök	<i>Allium ursinum</i>	
tvåblad	<i>Neottia ovata</i>	
strutbräken	<i>Matteuccia struthiopteris</i>	
vanlig backtimjan	<i>Thymus serpyllum</i> subsp. <i>serpyllum</i>	NT
vit sminkrot	<i>Buglossoides arvensis</i> var. <i>arvensis</i>	NT
slidsilja	<i>Selinum dubium</i>	NT
knärot	<i>Goodyera repens</i>	NT
desmeknopp	<i>Adoxa moschatellina</i>	NT
vanlig sanddådra	<i>Camelina microcarpa</i> subsp. <i>sylvestris</i>	VU
vanlig luddvicker	<i>Vicia villosa</i> subsp. <i>villosa</i>	VU
sanddådra	<i>Camelina microcarpa</i>	VU
luddvicker	<i>Vicia villosa</i>	VU
ryl	<i>Chimaphila umbellata</i>	EN
<u>Storsvampar</u>		
blekticka	<i>Haploporus tuberculosus</i>	NT
kandelabersvamp	<i>Artomyces pyxidatus</i>	NT
svartöra	<i>Auricularia mesenterica</i>	NT
gransotdyna	<i>Camarops tubulina</i>	NT
oxtungssvamp	<i>Fistulina hepatica</i>	NT
brandticka	<i>Pycnoporellus fulgens</i>	NT
tårticka	<i>Inonotus dryadens</i>	VU
rynkskinn	<i>Phlebia centrifuga</i>	VU
almsprängticka	<i>Inonotus ulmicola</i>	VU
<u>Mossor</u>		
grön sköldmossa	<i>Buxbaumia viridis</i>	N2000
<u>Lavar</u>		
parknål	<i>Chaenotheca hispidula</i>	NT
gul dropplav	<i>Cliostomum corrugatum</i>	NT
rosa skärelav	<i>Schismatomma pericleum</i>	NT
skuggorangelav	<i>Caloplaca lucifuga</i>	NT
blyertslav	<i>Buellia violaceofusca</i>	NT
hjälmbrösklav	<i>Ramalina baltica</i>	NT
rödbrun blekspik	<i>Sclerophora coniophaea</i>	NT

lunglav	<i>Lobaria pulmonaria</i>	NT
ekspik	<i>Calicium quercinum</i>	VU
liten blekspik	<i>Sclerophora peronella</i>	VU
mörk kraterlav	<i>Gyalecta truncigena</i>	VU
brunskaftad blekspik	<i>Sclerophora farinacea</i>	VU
gammelekslav	<i>Lecanographa amylacea</i>	VU
ekpricklav	<i>Arthonia byssacea</i>	VU
almlav	<i>Gyalecta ulmi</i>	VU
klosterlav	<i>Biatoreidium monasteriense</i>	VU
gulvit blekspik	<i>Sclerophora pallida</i>	VU
stor sönderfallslav	<i>Bactrospora dryina</i>	EN
blekskaftad nållav	<i>Chaenotheca cinerea</i>	EN

Tabell 2. Översikt över hur arter kan klassas

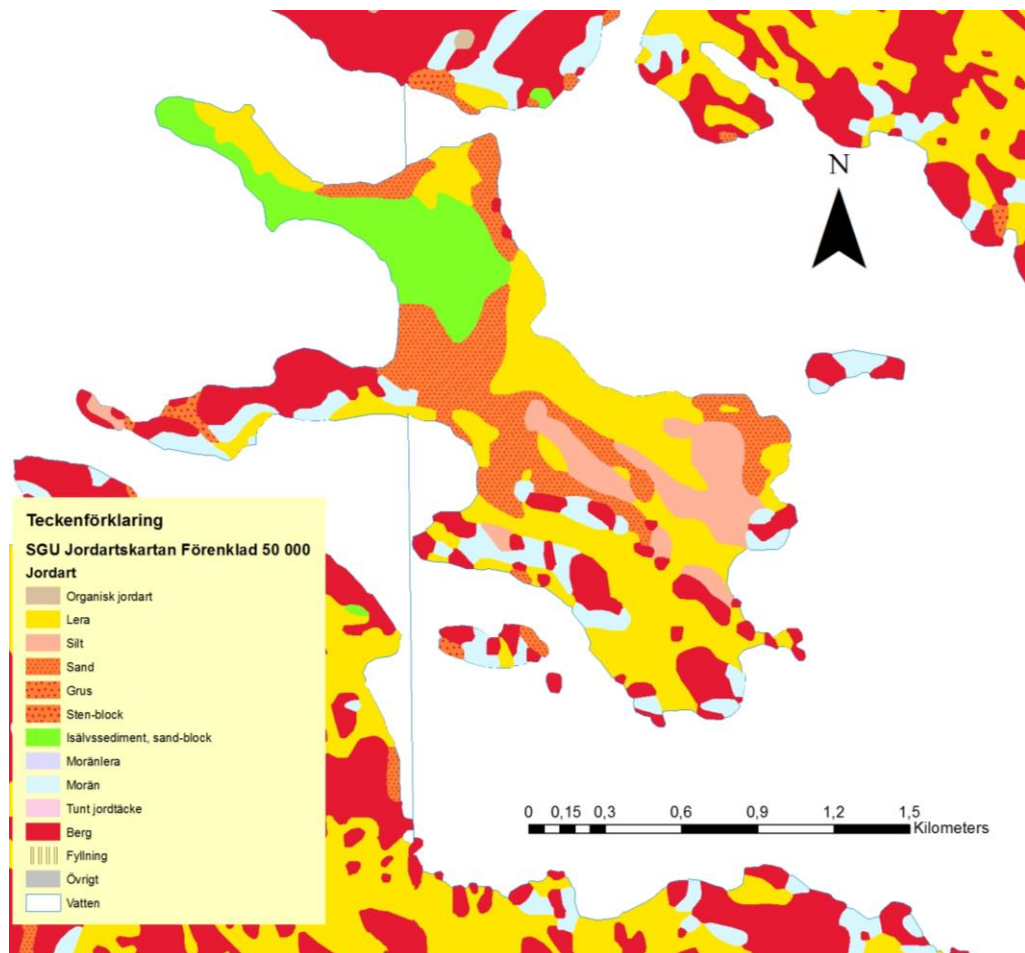
ArtDatabanken, rödlistade arter sedan 2015:

CR	Akut hotad
EN	Starkt hotad
VU	Sårbar
NT	Missgynnad

3.3.2 Geologiska bevarandevärden

Eknön är till stora delar uppbyggd av svallgrus och finsediment som avsatts efter den senaste inlandsisen. Markerna med sediment är förhållandevis flacka vilket underlättat jordbruksdrift på ön. Vid Sörudd och ut mot Häludden i väster finns högre bergpartier som utgör de högsta punkterna på ön. Eknön utgör en skarp kontrast mot den i norr angränsande förkastningen utmed Slätbaken.

Berggrunden på Eknön består av gnejsgranitoid vilken underlagrar sedimenten på Eknön. Gnejsgranitoiden bildades för 1,92-1,87 miljarder år sedan och är en intrusiv bergart vilket innebär att den bildats när magman trängt in och stelnat djupt ned i jordskorpan. Berggrunden går i dagen på flera platser inom naturreservatet, se röda ytor på kartan nedan.



Jordartsskarta över Eknön, Notuddeholmen och Vårbolmen.

3.3.3 Kulturhistoriska bevarandevärden

Fornlämningar

Det finns elva dokumenterade fornlämningar inom Eknöns naturreservatet, se karta på s. 12. Fornlämningar är skyddade genom kulturminneslagen (KML).

1. Spärranordning vid Ettersundet på norra Eknön. På Eknönsidan, vid det smalaste stället av sundet, finns ca 20-25 meter från stranden ett nästan fyrkantigt, slutet batteri (skans) eller dylik befästningsanläggning av jordvallar. En ingång finns vid dess västsida. Inne i anläggningen finns en kort, möjligen recent, grävd löpgrav eller liknande. Vallarna är ca 3 meter höga och ännu branta.

Status: 10-20 meter ost om det smalaste stället av sundet observerades två, möjligen tre, mycket glesa pålrader. Stråken började från norra sidan av sundet och gick nästan halvvägs över sundet. Stråket var ca 20-25 meter långt och innehöll 12 stycken korta pålar. Cirka 5-10 meter ost om denna rad upptäcktes en gles rad i riktning över sundet. Även denna rad pekade något förbi Eknöns nuvarande östra strand, som eventuellt är borteroderad. Raden innehöll 11 st korta pålar. Möjligen finns det ca 5-15 meter västerut från dessa pålningar, ganska nära vasskanten, en gles och fragmentarisk pålråd som går snett mot bryggan på Eknönsidan av sundet. Denna observation är dock osäker. RAÄ Skällvik 274.

2. Fästning/skans nära Ettersundet från nyare tid. Skans av jordvallar, med största längd av 70 m största bredd 35m och höjd 1,5-1,75 m. Vallarna är 7 m bred och 1,5-1,75 m hög, i SV och SÖ 3-3,5 m hög. Den lilla vallen i VNV är 23-25 m lång, 4-5 m bred och 0,3-0,6 m hög. I "rundlarna" i SV och SÖ gropar, 2,5 m diameter, 0,6 och 1 m dj. Beväxt med ett flertal lövträd. RAÄ Skällvik 22:1.

3. Fossil åker med röjningsröse, 4x2 m och 0,3 m högt. I området finns en hel del ihopslängd röjningssten. RAÄ Skällvik 21:1.

4. Plats med tradition med lämning från nyare tid. Den så kallade "Polackgraven" är 40 m i diameter, tätt bevuxen med ormbunkar. Graven är inte synlig men är enligt tradition en grav för polacker. Frön i deras fickor ska ha gett upphov till ormbunkarna på platsen. RAÄ Skällvik 106:1.

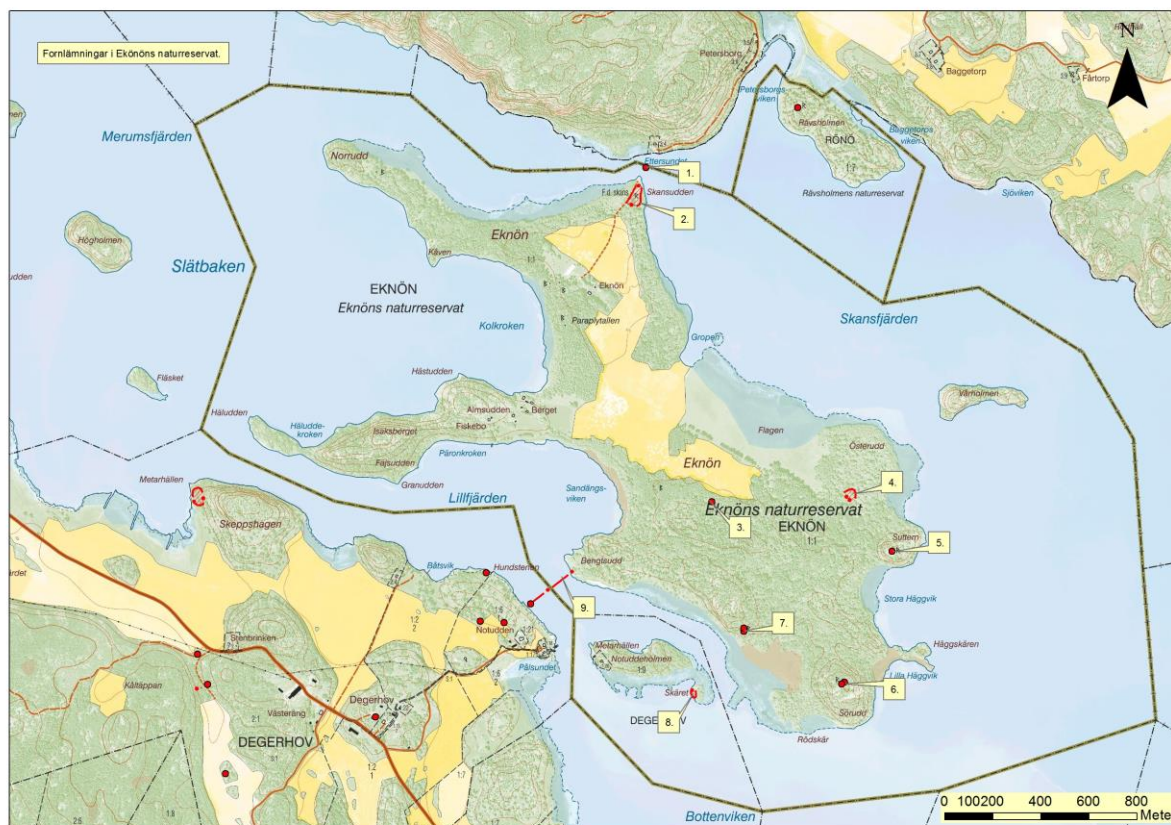
5. En grav i form av stensättning från brons/järnålder. Närmast rund, 2,5 m i diameter 0,2-0,3 m hög. Fyllning av 0,25-0,5 m stora skarpkantade stenar. Närmast renplockat parti i mitten, 1,5x1 m. RAÄ 20:1.

6. Två stensättningar från brons/järnålder som ligger på ett krön av kalt berg omgivet av gles tallskog. 1) Stensättning, rund, 4,5 m diam, 0,2-0,4 m h. Fyllning av 0,2-0,5 m st stenar (vanligen 0,3 m). Flertalet skarpkantade. Omrörda. Högsta höjden i S. 1 m VSV om nr 1 är: 2) Stensättning, rund, 1,5 m i diam och 0,2 m h. Delvis övertorvad fyllning av 0,15-0,4 m st stenar. Ligger intill en bergskant. RAÄ Skällvik 202:2.

7. Två gravar i form av stensättningar från brons/järnåldern på nästan samma plats. Gravarna ligger i en kraftig sydvästsluttning av höjdrygg omgivna av blandskog. 1) Stensättning, rund, 8 m diameter, 0,3-0,5 m hög, röseliknande. Fyllning av 0,25-1 m stora stenar (vanligen 0,3-0,5 m) de största längs kanten. Mittgrop, 4 m diameter, 1 m djup, med i V kanten block, 1,7x1,3 m och 0,8 m hög. Beväxt med en gammal alm. Omedelbart S om nr 1 är 2) Stensättning, 5-6 m diameter, 0,4-0,5 m hög. Fyllning av 0,2-0,6 m stora stenar. Osäker inläggning, på grund av att endast äldre kartmaterial var tillgängligt. RAÄ Skällvik 19:1.

8. Stensamlingar på strandplan och område närmast innanför på mindre holme. Inom ett 60x20 m stort område (NNV-SSÖ) finns minst 5 anläggningar. Dessa är oregelbundna, från 1 m i diameter till 7x1-3 m och 0,1-0,25 m höga, med fyllning av 0,1-0,25 m stora stenar. Samtliga är otvetydiga anläggningar. Ett par ligger precis intill vattenytan. Stensamlingarnas funktion är okänd. RAÄ 203:1.

9. Spärranordning från järn/medeltid/nyare tid. Påpalissad löper på sjöbotten tvärs över det ca 200 m breda sundet, som kallas Pålsundet. Ibland får man upp stockrester i fiskenäten. Även skärvor av medeltida (?) keramikkarl fås med upp i näten. RAÄ Skällvik 105:1.



Karta som visar läge för fornlämningarna inom Eknöns naturreservat, numrering hänvisar till beskrivningar på sidan 11.

3.3.4 Intressen för friluftslivet

Eknöns naturreservat ligger i den inre delen av skärgården som i sin helhet är av riksintresse för friluftslivet. Naturreservatet har en stor potential som besöksobjekt med höga upplevelsevärden men är för närvarande inte så tillgängligt på grund av att det är relativt svårt att angöra med större båt.

3.4 Natura 2000

Områdestyp; status:

Både SPA (särskilt skyddsområde) och särskilt bevarandeområde (SAC). Natura 2000 området är regeringsgodkänt och privatägt. Delar av området omfattas av strandskydd. Området ligger inom ett större område som utgör riksintresse för både friluftsliv och naturvård enligt 3 kap 6 § MB.

Tabell 1. Ingående naturtyper enligt art- och habitatdirektivet:
Utbredningen av habitaterna redovisas på karta på s 41.

Utpekade habitat	Regeringsgodkänd areal (ha)	Reell areal habitat(ha)	Målareal (ha)
1630 Strandängar vid Östersjön	41,5	41,2	41,2
9010 Taiga	19,2	13,6	13,6
9020 Nordlig ädellövskog	45,1	31,8	31,8
9050 Näringsrik granskog	11,5	8,7	8,7
9060 Åsbarrskog	9,2	9,4	9,4
9070 Trädklädd betesmark	36,3	59,1	89,5
9080 Lövsumpskog	-	0,5	0,5

Samtliga naturtyper har en justerad areal jämfört med regeringsbeslutet och har efter fältbesök antingen minskats eller ökats enligt tabellen ovan. Naturtypen 9080, Lövsumpskog, har ingen regeringsgodkänd areal men förekommer i området. Mindre delar är ej klassade som någon naturtyp enligt art- och habitatdirektivet. Dessa består främst av åkermark, gräsmark samt trädlädda miljöer med olika trädslag. Länsstyrelsen avser att justera uppgifterna när tillfälle ges.

Ingående arter enligt art- och habitatdirektivet

*) = Prioriterad art eller naturtyp i EU:s Natura 2000-bevarandearbete

*Läderbagge	<i>Osmoderma eremita</i>
Ekoxe	<i>Lucanus cervus</i>

Ingående arter enligt fågeldirektivet

Brun kärrhök	<i>Circus aeruginosus</i>
Mindre flugsnappare	<i>Ficedula parva</i>
Spillkråka	<i>Dryocopus martius</i>
Törnskata	<i>Lanius collurio</i>

Bevarandeplan

Till varje Natura 2000-område ska det finnas en bevarandeplan. Bevarandeplanen för Eknön är fr.o.m. 2016 inarbetad i skötselplanen för naturreservatet. Den ger en beskrivning av området och dess naturvärden, vad som kan skada eller påverka naturvärdena samt vad som krävs för att värdena ska finnas kvar. Planen ska också underlätta vid tillståndsprövningar enligt miljöbalken. Bevarandeplaner utarbetas och fastställs av Länsstyrelsen som även är ytterst ansvarig för att målsättningen med området uppfylls. När bevarandeplanen ändras medför det att den måste fastställas på nytt. Markägare och andra berörda ges då nytt tillfälle att lämna synpunkter om ändringarna är av betydelse.

Tillståndsplikt och samråd

För att inte skada ett Natura 2000-områdes bevarandevärden krävs tillstånd för verksamheter eller åtgärder som på ett betydande sätt kan påverka miljön i ett Natura 2000-område. Det gäller även åtgärder utanför Natura 2000-området (regleras genom miljöbalken). Då det kan vara svårt att avgöra vilka åtgärder som kan påverka naturvärdena i ett Natura-område bör man alltid samråda med Länsstyrelsen innan åtgärder påbörjas.

Beskrivning av ingående arter enligt art- och habitatdirektivet

För utpekade arter är målet att de ska bibehålla eller uppnå en livskraftig stam i sydöstra Sverige. Värdena nedan ska ses som riktvärden för det aktuella natura 2000-området.

Läderbagge *Osmoderma eremita*

Beskrivning: Skalbaggens är knuten till äldre ihåliga lövträd med mulm. I Sverige förekommer den främst i ek, men även i ask, lind, bok, klibbal och andra träd som blir ihåliga. Graden av solexponering påverkar mikroklimatet inne i hålträden. Läderbaggen föredrar träd som står fristående eller halvöppet. Larven lever inne i stamhåligheternas mulm, där de gnager på den omgivande fastare döda veden. Arten kan stanna mycket länge i samma träd, vilket gör att stora mängder av de karaktäristiska exkrementerna efter hand ansamlas inuti träden. Larvutvecklingen sträcker sig i Sverige vanligen över 3 år. Förpuppningen sker under sommaren i en ganska fast kokong i stamhåligheterna. Den fullbildade skalbaggen lever upp till en månad och uppträder i

juli och augusti inne i och på hålträden. Arten gynnas av betesdrift och plockhuggning eller motsvarande ingrepp som håller trädskiktet gles och luckigt, med god möjlighet för ljuskrävande träd som ek att utveckla mulmträd och att föryngra sig. Läderbagge har begränsad spridningsbenägenhet och de flesta individer stannar under hela sin livstid i det träd där de kläckts. Individer som förflyttar sig över 300 m är mycket ovanligt. Om avstånden är längre mellan lämpliga hålträd får isoleringseffekten stor betydelse för artens förekomstmönster.

Bevarandemål (gäller även ekoxe): Populationerna ska vara stabila eller ökande. Mängden strukturer/substrat med förekomst av arterna ska vara allmänt förekommande i lämpligt habitat. Arealen glesa hagmarker med gott om äldre ihåliga lövträd inom arternas utbredningsområde hålls konstant eller ökande. Mulmträd finns som påtagligt inslag i dessa hagmarker. Antalet lämpliga hålträd bör öka. Dessutom bör kontakten mellan närliggande områden förbättras genom att lämpliga hålträd skapas. För ek- och hålträdsanknutna arter generellt är det viktigt att miljöer med gamla ekar i närbelägna områden sköts på ett optimalt sätt (t.ex bete i miljöer med vidkroniga ekar, efterföljare finns till gammelekar etc) men även andra ädellövträd inklusive klibbal.

Hotbild/negativ påverkan: Generellt för läderbagge i Sverige gäller att ett stort antal av de träd där den förekommer hotas genom konkurrens från yngre lövträd och gran. Många lämpliga ekar har dött under senare decennier på grund av utskuggning. Denna typ av träd förekom tidigare i stor utsträckning ute i det öppna kulturlandskapet, en miljö som decimerats kraftigt på grund av ändrad markanvändning.

Artens speciella levnadssätt gör att den drabbas hårt av avverkning av gamla träd och hålträd. Detta gäller såväl i slutna bestånd som för hagmarksträd. Antalet hålträd i naturbetesmarker har minskat kontinuerligt. Antalet hålträd på Eknön är dock jämförelsevis stort. På många lokaler är kontinuiteten av jätteträd bruten, vilket innebär att ersättningsträd saknas när den äldre generationens träd dör. Detta är dock i dagsläget inget akut hot på Eknön, där förekomsten av yngre och medelålders träd är större än på många andra platser.

På små lokaler löper populationen risk att dö ut genom tillfälligheter. Eftersom många lokaler numer ligger långt från varandra är sannolikheten för återkolonisation liten eller obefintlig om populationen en gång försvunnit.

Bevarandetilstånd: Noteringar av läderbagge är i Sverige påträffade på ca 400 lokaler under sen tid, men på många av dessa är populationerna mycket individfattiga och arten finns bara kvar i ett eller ett par träd. Arten bedöms för närvarande ha minskande antal förekomster och minskande utbredning i landet. Antalet grova exponerade hålträd, ofta i gamla naturbetesmarker, parker och alléer, har minskat kontinuerligt. På många platser finns ett hundraårigt glapp i åldersfördelningen av lämpliga träd, vilket gör att framtiden kan te sig ganska dyster för arten. Utan biotopvårdande åtgärder kommer många av de mindre populationerna av arten med all sannolikhet att försvinna. Förutsättningarna är goda men bevarandestatusen för läderbaggen på beståndsnivå på Eknön är oklar. Arten kan gynnas genom att sätta upp stora holkar som fylls med eklöv och ekspån, s.k. mulmholkar.

Ekoxe

Lucanus cervus

Beskrivning: Ekoxen är värmekrävande och förekommer ofta i ädellövträdsbestånd i sydsluttningar, företrädesvis glesa, soliga sådana som till exempel trädbevuxna hagmarker. Larvutvecklingen har, förutom i ek, även konstaterats i bok, björk, lönn och hassel. Arten utvecklas i döda, underjordiska delar av olika lövträd, främst ek. Larverna ligger ofta i jorden och gnager på döda rottdelar även på levande träd. Larver är dessutom vid upprepade tillfällen påträffade under marken på liggande ekstockar, där de gnager på de mot marken vända delarna. Gamla avverkningsstubbar kan nästan helt förtäras under markytan. Larvutvecklingen är lång och

kan sträcka sig över fem år. Förpuppningen sker i en hönsäggstor kokong. De fullbildade skalbaggarerna visar sig redan i början av juni. De flesta hanarna lever under ganska kort tid (ett par veckor) medan honorna kan påträffas en bit in i augusti. Arten flyger i skymningen och lockas av utflytande sav. Arten gynnas av betesdrift som skapar substrat och håller marken glest och luckigt trädbevuxen, samt ger god möjlighet för ek att förnygra sig.

Bevarandemål: se avsnittet ovan för läderbagge.

Hotbild/negativ påverkan: Ekoxen hotas av att glesa bestånd med gamla ädellövträd blir allt mera sällsynta, samt av bristen på död, grov lövved. Om trädbestånd där arten lever växer igen, har den svårt att fullfölja sin utveckling på grund av att mikroklimatet försämras. Arten tycks ha försvunnit från flera av sina tidigare kända lokaler.

Bevarandetillstånd: Ekoxe är utbredd från Skåne till Uppland. De flesta fyndplatserna ligger i sydöstra Sverige, men arten finns även kvar på några lokaler i Västsverige. Sina främsta fästen har arten i Blekinge, i Kalmar län (inkl. Öland) samt i sydöstra delen av Östergötland. Den förekommer i övrigt på få och begränsade lokaler. På några av dessa saknas fullbildade exemplar vissa år på grund av den långa larvutvecklingen och de individsvaga populationerna. Bevarandestatusen på Eknön är oklar. Arten kan gynnas vid avverkningar och röjningar i soliga bryn och om man gräver ned lövved i soliga sydbryn.

Beskrivning av ingående arter enligt fågeldirektivet

Brun kärrhök *Circus aeruginosus*

Beskrivning: Arten är starkt knuten till vassrika eutrofa slättsjöar, men finns även i andra typer av sjöar. En förutsättning för häckning är att det finns tillgång på tät gammalvass eller liknande vegetation att bygga boet i. Arten kräver tillgång på lämpliga bytesdjur vid häckningslokalen och i dess omgivning. Jaktutflykter över åkermark kan utsträckas åtskilliga kilometer från boplatsen. Födan utgörs av sorkar, grodor, fågelungar etc., ibland även ägg, fisk och kadaver. Spridningsförmåga: Under häckningstiden jagar bruna kärrhöken över arealer i storleksordningen 10–30 km². Arten övervintrar i Medelhavsländerna och i tropiska Afrika.

Bevarandemål: Målsättningen bör vara att bevara en livskraftig population i Sverige (minst 1 500 par), spridd i hela sitt utbredningsområde. Målsättningen för Eknön är att minst ett par årligen ska häcka på ön eller på fastlandet inom 2 km från ön och då utnyttja ön under häckningssäsongen.

Hotbild/negativ påverkan: För närvarande kan inga direkta hot anses föreligga mot brun kärrhök i Sverige.

Bevarandetillstånd: Beståndet har mer eller mindre kontinuerligt ökat under perioden 1969 (200 par) till 2012 (minst 1 500 par). Arten finns numera väl spridd i Götaland, Svealand och längs hela Norrlandskusten. Arten häckar i samtliga län utom Z-län, dock relativt fåtaligt i Norrland. Den europeiska populationen utanför Ryssland är beräknad till 30 000 par. Arten är årsvis häckfågel på eller i direkt närhet till Eknön.

Mindre Flugsnappare *Ficedula parva*

Beskrivning: Arten behöver tillgång på lämpliga bohål, främst i form av nischer vid grenbrott i döda träd, större trädhåligheter eller gamla hackspettshål. Den behöver även tillgång på lämpliga häckningsmiljöer i form av ogallrade, naturskogsliknande miljöer. Arten häckar såväl i högstammig ädellövskog (ofta i sluttningar och kuperad terräng) som i blandskog med mycket

varierande barrandel. Ofta hittar man den i slutna och tämligen fuktiga bestånd längs stränder, i lövrika sumpskogar eller i anslutning till fuktigare partier på tidigare hävdad mark. Arten hävdar revir och rör sig då inom ett område i storleksordningen 1 till 5 ha. Den övervintrar huvudsakligen i Indien, men en mindre andel flyttar sannolikt mot SV och övervintrar i Afrika.

Bevarandemål: Målsättningen är att beståndets storlek skall vara långsiktigt stabilt och uppgå till minst 1 000 par inom hela utbredningsområdet. Målsättningen för Eknön är att hysa ett häckande par 5 år av 10.

Hotbild/negativ påverkan: Häckningsmiljöerna är mycket kraftigt hotade av det rationella skogsbruket. Även omföring av täta lövskogar till mer parkliknande ekhagar missgynnar arten.

Bevarandetillstånd: Mindre flugsnappare häckar sällsynt till sparsamt men regelbundet i södra och östra Sverige. Det svenska beståndet uppskattas till cirka 1 100 par. Huvuddelen av det europeiska beståndet på 300 000 till 400 000 par finns i östra Europa (Vitryssland, Slovakien och Lettland). Sveriges geografiska belägenhet i den västligaste och mest perifera delen av mindre flugsnapparens utbredningsområde gör att man får förvänta sig kraftiga mellanårsvariationer i beståndsstorlek utifrån bl.a. väderlekssituationen under ankomsttiden i maj. På Eknön är inte arten en årlig häckfågel, vilket troligtvis beror på andra orsaker än miljön på platsen (som förefaller idealisk för arten).

Spillkråka

Dryocopus martius

Beskrivning: Arten behöver tillgång på lämplig föda i form av vedlevande insekter och myror. Den födosöker ofta lågt i träd, på stubbar m.m., gärna i rotrötad gran efter hästmyror. Den behöver även tillgång på lämpliga häckningsplatser, främst i form av grov asp, tall eller bok. I södra och mellersta Sverige råder ingen uttalad brist på lämpliga häckningsträd, däremot kan tillräckligt grova stammar saknas i stora delar av Norrland. Spillkråkan är något av en nyckelart i boreala och nemoboreala skogsekosystem genom att den årligen producerar ett stort antal bohål lämpliga för större hålhäckande fåglar och däggdjur som ej själva förmår mejsla ut sitt bo. Spillkråkan är en stannfågel som under sommarhalvåret i södra Sverige födosöker över arealer i storleksordningen 100 - 1 000 ha. Vintertid rör sig arten över större områden.

Bevarandemål: Målsättningen är att det skall finnas ett häckande bestånd av spillkråka i hela landet nedanför fjällkedjan. Sverige bör kunna hysa minst 40 000 par, varav huvuddelen i de södra och mellersta delarna av landet. Målsättningen för Eknön är att minst ett par årligen ska häcka på ön eller på fastlandet inom 2 km från ön och då utnyttja ön under häckningssäsongen.

Hotbild/negativ påverkan: Det största hotet mot spillkråkan är skogsbruket och näringens allt större krav på skogsråvara. Minskad lövandel, ökad granandel och mera homogena bestånd i södra och mellersta Sverige missgynnar arten. Minskad medelålder i bestånden i intensivt brukade trakter gör att tillgången på lämpliga boträd minskar. Eftersom spillkråkan i stor utsträckning livnär sig på hästmyror missgynnas den med största säkerhet av stubbrytning och GROT-uttag. Spillkråkan är rödlistad som missgynnad (NT).

Bevarandetillstånd: Spillkråkan häckar i samtliga svenska län, dock fåtaligt i Norrlands inland. Det svenska beståndet uppskattas till i storleksordningen 29 000 par. Detta motsvarar drygt 10 % av det samlade europeiska beståndet på 200 000-265 000 par. Beståndet i södra Sverige förefaller vara tämligen stabilt. Utvecklingen i Norrlands inland är mera osäker, främst beroende på de låga tätheterna och att inventeringsunderlaget är väl litet. BirdLife International listar spillkråkan som Secure i Europa, men menar att det är angeläget att Europa tar ett ansvar i artens bevarande. Arten är årsvis häckfågel på eller i direkt närhet till Eknön.

Törnskata

Lanius collurio

Beskrivning: Arten behöver tillgång på öppna marker med rik insektsförekomst på varma, solbelysta lokaler. Häckningslokalerna bör ha god tillgång på attraktiva insektsmiljöer i form av blommande och bärande buskar (t.ex. nypon, slån eller björnbär) i kombination med öppna partier, t.ex. kortbetade gräsytor. På jordbruksmark föredrar törnskatan en mosaik av betade och mindre hårt betade ytor där artdiversiteten för växter och insekter är hög. Arten hävdar revir och rör sig då inom ett område i storleksordningen 5 ha. Törnskatan övervintrar i tropiska östra och södra Afrika.

Bevarandemål: Målsättningen skall vara en långsiktig beståndsstorlek på minst 50 000 par, varav huvuddelen i jordbrukslandskapet. Utbredningsområdet skall förbli oförändrat. Målsättningen för Eknön är att minst två par årligen ska häcka på ön.

Hotbild/negativ påverkan: Det största hotet är den under lång tid minskande tillgången på lämpliga häckningsmiljöer pga igenläggning av jordbruksmark i skogs- och mellanbygderna, minskad hävd av naturliga, ogödslade betesmarker, allt mer rationell skötsel av kvarvarande marker och avsaknad av brandfält i skogen. Törnskatan förekomst är kopplad till rik insektsförekomst som i sin tur är kopplad till hög artdiversitet av blommande växter. Enbart kortbetade marker är således inte optimala för törnskator. Kraftig torka under en lång rad av år i övervintringsområdena i södra Afrika kan bidra till tillbakagången.

Bevarandetillstånd: Törnskatan häckar i samtliga svenska län. Dock är beståndet i Norrlands inland mycket svagt och i fjälltrakterna saknas arten helt. Beståndet beräknas uppgå till mellan 44 000 par. Det svenska beståndet utgör därmed drygt 2 % av det samlade europeiska beståndet på uppskattningsvis 2,2 miljoner par. Törnskatan har uppvisat en mycket kraftig tillbakagång under de senaste 25 åren - av allt att döma har beståndet minskat med 2/3 under denna period. BirdLife International betecknar törnskatan som Declining i Europa. Arten är placerad i SPEC kategori 3, vilket innebär att dess utbredning inte är koncentrerad till Europa, men att den hos oss har en otillfredsställande bevarandestatus. På Eknön häckar arten årligen med åtminstone ett par, men troligtvis finns här upp till en handfull häckande par.

Beskrivning av naturtyper

Naturtyperna finns beskrivna under skötselområdena i plandelen.

Bevarandetillstånd idag

Nuvarande bevarandetillstånd för utpekade habitat inom Natura 2000-området Eknön redovisas kortfattat nedan.

Strandängar vid Östersjön 1630. Strandängarna är i stora delar välhävda idag med årligt bete och lågvuxen vegetation. I kanterna mot angränsade skog kan det på ett fåtal ställen finnas igenväxningsvegetation. Bevarandetillståndet på strandängarna inom Eknöns Natura 2000-område är i huvudsak gott.

Taiga 9010. Naturskogen har varit opåverkad av skogsbruk under lång tid och det finns många gamla träd och mycket död ved både stående och liggande i skogen, naturvärdena i skogen är mycket höga. Skogen påverkas idag av ett extensivt bete vilket är positivt för skogens naturvärden. Bevarandetillståndet i Eknöns taiga-skogar är gott.

Nordlig ädellövskog 9020. Ädellövskogen inom Eknöns naturreservat har lång kontinuitet som lövträdbärande mark. Skogen hyser en stor mängd gamla träd och en rik mångfald av arter av bland annat kryptogamer och vedlevande insekter. Skogen har en lång historia som del i ett odlingslandskap och betas fortfarande extensivt vilket bidrar till att bevara de höga naturvärdena. Bevarandetillståndet i ädellövskogen är gott.

Näringsrik granskog 9050. Den näringsrika granskogen inom Eknöns Natura-område är rik på grova, högväxta träd och det finns mycket död ved både stående och liggande. Det finns både en åldersspridning bland träden och ett inslag av andra trädslag. Betesdjur strövar genom skogen men påverkar vegetationen i ringa omfattning. Skogen är i ett sent successionsstadium och bevarandetillståndet är gott.

Åsbarrskog 9060. Åsbarrskogen ligger på en grusavlagring och hyser en relativt tät och högvuxen skog med många grova tallar men även inslag av andra trädslag. Skogen är i ett relativt sent successionsstadium och bevarandetillståndet är i huvudsak gott. Dock vore det positivt för naturtypen med åtgärder för att ljusa upp kring både en del av de äldre träden och kring framtida ersättningsträd.

Trädklädd betesmark 9070. Trädklädd betesmark finns utspridd över hela Eknön. De trädklädda betesmarkerna är mycket variationsrika i fråga om både öppenhet, trädslag och annan vegetation. Det finns allt från nästan öppna betesmarker som är glest trädbevuxna med grova ekar till så gott som slutna skogsbeten med både gamla och yngre träd. I de tätare trädklädda betesmarkerna växer på ganska många platser riktigt grova träd som längre tillbaka i tiden stått i ett öppnare landskap och nu för en tynande tillvaro på grund av långsam igenväxning som pågått under flera årtionden. Dessa träd är i behov av försiktigt genomförd frihuggning. Beteshävden är bra i alla trädklädda betesmarker. De trädklädda betesmarkerna är i behov av restaurering, fram för allt i form av frihuggning, innan bevarandetillståndet kan anses gott.

Lövsumpskog 9080. Lövsumpskogen har en intakt hydrologi och domineras av al i varierande åldrar. Bevarandetillståndet i habitatet är gott.

Hotbild mot utpekade värden inom Natura 2000-området

Utebliven eller felaktig skötsel. I betesmarkerna innebär en minskad eller upphörd hävd på grund av färre antal betesdjur att betesmarkerna växer igen. Detta leder till att kärlväxtfloran utarmas och att hagmarksträden blir beskuggade. För intensivt bete kan hindra föryngringen av ädellövträd och bärande buskar.

Användning av avmaskningsmedel till betande djur som innehåller avermectin är negativ för insektsfaunan.

På sikt kan brist på gamla, ihåliga träd av framför allt ek, men även andra trädslag som al, björk, asp och tall, uppstå om inte efterföljare till de gamla träden uppkommer. I vissa fall kan gamla lövträd och ersättningsträd skuggas ihjäl på de delar som tidigare varit mer öppna.

Markexploatering och annan förändring av markanvändningen i till Natura-området angränsande områden, exempelvis bebyggelse.

3.5 Källuppgifter

Naturvårdsprogram Söderköpings kommun

Artportalen, Artdatabanken, SLU

Naturvårdsverkets kartverktyg Skyddad natur

Fornlämningsuppgifter från Fornsök.

Jordartskartan, SGU.

Berggrundskartan, SGU.

B. PLANDEL

1 Syfte med naturreservatet och Natura 2000-området

Syftet med Eknöns naturreservat och Natura 2000 område är att bevara områden med lövnaturskogar och andra särpräglade biotoper, med innehåll av alla de komponenter som är viktiga för överlevnaden av hotade, sällsynta och hänsynskrävande arter.

Syftet med Natura 2000-området, som har samma utbredning som Eknöns naturreservat, är att bevara och återställa ett gynnsamt tillstånd för de naturtyper som utgjort grunden för utpekandet till Natura 2000. I Natura 2000-området är de prioriterade naturtyperna Nordlig ädellövskog 9020 och Trädklädd betesmark 9070. De prioriterade arterna är läderbagge, ekoxe, brun kärrhök och mindre flugsnappare. Området består av naturreservatet Eknön som utgör ett av landets mest värdefulla mosaikartade trädklädda landskap med ett stort inslag av gamla träd av främst ek och tall.

Syftena med naturreservatet och Natura 2000 området ska nås genom skötselåtgärder för att förbättra livsbetingelserna för dessa arter och andra för lövnaturskogen och övriga biotoper karaktäristiska arter. Områdets naturvärden är i stor utsträckning beroende av att markerna hävdas genom betesdrift vilket är den prioriterade bevarandeåtgärden tillsammans med att hålla efter igenväxning. Den gamla barrskogen lämnas orörd men betesdjuren kan tillåtas ströva genom den.

2 Disposition och skötsel av mark

Det övergripande målet för områdets skötsel skall vara att i så stor utsträckning som möjligt bevara områdets särpräglade natur med dess flora och fauna. I de områden som hävdas ska detta fortgå för att kulturlandskapet ska bevaras. Hävderna av området skall syfta till en varierad och tilltalande miljö för djur, växter och människor. I de trädklädda betesmarkerna kommer gläntor och luckor att skapas med syfte att upprätthålla ett mosaiklandskap, gynna jätteträd och deras efterföljare samt öka tillgången på död ved. Frihuggning och liknande åtgärder för att gynna jätteträd och deras efterföljare kommer även till viss del att utföras inom de skogsklädda delarna av ön.

Områdets flora och fauna skall bevaras i livskraftiga populationer och om så erfordras ska åtgärder sättas in för att trygga arternas existens. Möjligheter att bevara och skapa lämpliga biotoper för hotade eller sällsynta växter och djur ska särskilt beaktas.

Med hänsyn till ovanstående kan området nyttjas för det rörliga friluftslivet och smärre anordningar kan iordningsställas.

Fornlämningar och andra kulturhistoriska lämningar i reservatet ska skötas på ett sådant sätt att lämningen bevaras utan att höga naturvärden skadas, så att besökare på både kort och lång sikt kan ta del av dessa. I den händelse okända fornlämningar eller kulturlämningar påträffas ska skydd, skötsel och hänsyn även till dessa tillgodoseas. Vid aktiva skötselåtgärder för att bevara naturvärdena får dessa inte utföras på ett sådant sätt att de skadar forn- och kulturlämningar.

Påträffas jätteträd eller hamlade träd, som inte beskrivs under respektive skötselområde nedan, bör livsuppehållande åtgärder för dessa särskilt värdefulla trädindivider genomföras, t ex genom frihuggning och kronreducering eller återhamling.

Skötselåtgärder ska utföras vid tidpunkter och med metoder som minskar risken för störning och skada på fauna och vegetation. Vid åtgärder för att få mer ljusöppna miljöer i skog lämnas

dödade/fällda träd som död ved. Även i hävdmiljöerna lämnas en hel del träd, grenar och ris som död ved i olika former (både liggande och stående), men en del behöver köras bort för att inte skada markflora eller störa betesdriften allt för mycket. Målet är dock att spara så mycket död ved som möjligt.

Se vidare under respektive skötselområde.

2.1 Skötselområden

Reservatet är indelat i sju skötselområden;

- 1) Havsstrandängar
- 2) Trädklädda betesmarker
- 3) Ädellövskog, åsbarrskog, taiga, lövsumpskog
- 4) Öppen mark; gräsmarker av olika slag, delvis med inslag av berghällar
- 5) Åkermark
- 6) Angöringsområde
- 7) Anordningar för tillgänglighet (parkering, skyltar, vandringsled etc)

2.1.1 Skötselområde 1, havstrandängar

Areal: 48,3 ha

Naturtyp enligt Natura 2000: ”1630 Strandängar vid Östersjön” 41,2 ha

Målnaturtyp: 1630 - 41,2 ha

Beskrivning

Skötselområdet består mestadels av havsstrandängar som finns utspridda längs stora delar av Eknöns stränder. Strandängarna är låglänta och flacka och i huvudsak helt öppna med en karaktäristisk flora med till exempel salttåg, strandkrypa, gulkämpe, agnsäv, havssälting, gåsört, blådaggit ängsgröe, trift, strandrödtoppa, smultronklöver, ärtstarr, glesstarr, och slidsilja. Den största och mest välutvecklade strandängen ligger ungefär mitt på norra sidan av ön 1D, se foto nästa sida. Den inre delen av denna strandäng består av relativt artfattig och fuktig tuvtåteläng. På flera av de mindre och smalare strandängarna pågår en viss igenväxning genom att buskar och träd håller på att vandra ut på den öppna marken vilket får till följd att arealen öppen strandäng minskar. Detta blir påtagligt där havsstrandängarna är långsmala som till exempel i skötselområde 1B där yngre al växer ut på strandängen. Strandängarna är överlag välhävdate. Havsstrandängen i 1E är stor och de inre delarna nås inte av högvattnet vilket lett till en tydlig zonerings med bladvass ytterst sedan blå bård där blåtåg och vattenmynta är karaktärsarter tillsammans med spjutmålla och tiggarranunkel. Innanför blå bården följer ett bälte med salttåg och gulkämpar och därefter sammanhängande mattor av krypven med inslag av gåsört och höstfibbla. Området innanför som inte översvämmas har en flora med gåsört och höstfibbla precis som de översvämmade delarna men krypven och gulkämpar saknas. I östra delen av 1E finns också ett artrikt bryn med bärande buskar av nypon och hagtorn med mera. I område 1C finns flera bryggor utmed den västra sidan. Strandängarna hyser en värdefull strandängsfågelfauna med häckande arter som t.ex. rödbena, tofsvipa och ängspiplärka. I vassarna häckar då och då brun kärnhök och skägges.



Strandängen i område 1B där man kan se att alen kryper ut mot vattnet.



Den största strandängan på Eknön, 1D. Den ligger mitt på norra sidan av ön och är mycket välbäddad. En blå bård, en zon med öppet vatten, finns mellan strandängan och vassen när vattenståndet i havet är högre.



*Kustarun *Centaureum littorale* växer på de öppna strandängarna.*



Ett smalt strandängsparti på den västra sidan av Eknön, 1C. Välbetat även här.



Ett smalt stråk med strandäng på nordöstra delen av Eknön, ingår i skötselområde 1D. Här kan man se hur skogskanten förflyttat sig ut på den tidigare öppna strandängen. Lämplig plats för att skapa ett bryn med blommande buskar och lägre träd som avgränsning av strandängen mot skogen.

Bevarandemål och gynnsamt tillstånd

Skötselområdet ska bestå av väelhävdade strandängar som ska vara i princip helt öppna utan träd och buskar. Arealen strandäng ska vara 41,2 ha. En typisk zonerings av vegetationen ska finnas på strandängarna med salttåliga växter närmast havet och längre upp där markytan ligger högre återfinns mer traditionella gräsmarksarter.

Förekommande Natura 2000 habitat - Strandängar vid Östersjön ska uppnå gynnsamt tillstånd. Detta innebär på Eknön att vegetationen på strandängarna är kortbetad vid betessäsongens slut samt att kanten mot intilliggande trädklädda habitat ska vara en utvecklad brynzon med blommande buskar och lägre träd.

Åtgärder

Restaureringar:

Längs en del partier pågår en viss igenväxning genom att träd och buskar kryper utåt från intilliggande trädklädda marker. Här kan en röjning/avverkning av igenväxningsvegetationen genomföras och en brynzon skapas. Det kan också innebära att gamla vidkroniga trädindivider i kanterna frihuggs. I delområde 1 B och 1 D:s östra del ska alsly som växer ut på strandängen röjas bort. Samtidigt ska man vara rädd om de gamla ihåliga alarna som ska sparas. Dessa träd kan hysa t.ex. läderbagge m.fl. arter. Enstaka lite större alar i kanten mot skogen kan sparas under förutsättning att de inte skuggar andra träd som bör få ljus.

Löpande skötsel:

Årlig hävd genom bete. Röjning av igenväxning vid behov.

2.1.2.Skötselområde 2, trädklädda betesmarker

Areal: 90,9 ha

Naturtyp enligt Natura 2000: 9070 Trädklädd betesmark, 59,1 ha

Målnaturtyp: 9070 - 89,5 ha

Beskrivning

De trädklädda betesmarkerna finns utspridda på olika delar av Eknön. Markerna är skiftande till sin karaktär med olika lövträd som dominerar i merparten av delområdena. Det som förenar de trädklädda betesmarkerna är att de hyser en stor mängd gamla och grova lövträd som åtminstone

delvis växt i ett öppnare landskap längre tillbaka i tiden. Det finns gott om liggande och stående död ved.

Skötselområde 2A består av en omväxlande relativt tät betesmark med många olika trädslag som björk, ek, tall och rönn. Åldersspridningen i trädskiktet är stor och det växer bitvis mycket medelålders björk. Det finns också spridda jätteeckar med värdefull lavflora och även gamla, grova tallar. Längst ut på udden finns buskrika torrbackar med mycket backtimjan och lite trift. Det finns fina bryn med slån, nypon och enbuskar längs flera sträckor. Längst ut på uddens sydsida finns även en före detta grustäkt samt rest av en gammal räls.



Skötselområde 2A

Skötselområde 2B består av en flack trädklädd betesmark som är relativt sluten. Ek dominerar men det finns även ask, alm, lönn, al och en del hassel. Många av träden är gamla, grova och ihåliga. Det gäller inte bara ädellövträden, utan här finns även inslag av imponerande grova och ihåliga alar. Det finns förhållandevis gott om död ved. Mellan partier med äldre träd finns en del områden med tätare al- och askuppslag. Särskilt i den södra delen växer även mycket björk. I norra delen ingår ett mindre område 2Bb med björk, ek och en del fruktträd. Marken är relativt fuktig i stora delar av området. Floran på marken är inte så rik i 2B pga. relativt slutet trädskikt.



I skötselområde 2B dominerar två generationer av träd, dels en äldre generation som är över hundra år och mer än så ibland, och en yngre som växt upp för ca 50-60 år sedan.



Skötselområde 2B

Skötselområde 2C består av trädklädd betesmark som fläckvis är luckig men i relativt stora delar har betesmarken växt igen under de senaste 50 åren. Många olika trädslag finns i området t ex ek, lind, al, björk, tall och gran. Buskskiktet är välutvecklat med bl.a. hassel. Igenväxningen innebär att en del riktiga jätteeckar utmed den södra stranden har blivit riktigt trängda, en och annan har även dött. Det finns även gamla s.k. kjolgranar och enstaka grova och gamla tallar som blivit trängda av igenväxning. Längst ut på udden i väster har betet varit tillräckligt för att bibehålla en karaktär av ekhagmark med ek, hassel och enbuskar men en igenväxning har skett även här.



Skötselområde 2C sett mot norr från vattnet. Man kan se flera jätteeckar strax innanför strandkanten. Igenväxningen av yngre björk och tall syns också tydligt.



2C. De äldre träden av ek, tall och gran har varit illa av igenväxningen i området.

Skötselområde 2D ligger på Bengtsudd och består av en mosaikartad ekhage med inslag av alm, lind, asp, hassel, nypon och hagtorn. Det finns också mer än tio jätteeckar och döda stående ekar i området. I hagen finns minst 13 lindar med spår av hamling på vilkas stammar det bland annat växer guldlockmossa. I området finns också nyhamlade träd, de hamlades för ca 8 år sedan senast. Området restaurerades också och träd frihögs. Trädskiktet är förhållandevis tätt och fältskiktet bitvis glest i hagmarken. Arter som förekommer är till exempel blåsippa, vitsippa och enstaka gullvivor. I den västra delen ingår också ett öppet, högre beläget lavklätt bergsparti. Ett fint odlingsröse finns även i området. Vid Bengtsudds södra del finns en fornlämning i form av rester av en pålpalissad som går tvärs över sundet, se s. 11 för mer information.



Ekhagmarken i 2D ligger delvis i en sydvänd sluttning.



I den nordvästra delen av 2D finns ganska många grova ekar som är omgivna av yngre björk som vuxit upp som igenväxningsvegetation.

Skötselområde 2E är en relativt tät skogsartad betesmark med blandade trädslag av gran, delvis kjolgranar, tall, ek och björk. Naturvärdena är knutna till flera av trädslagen men främst ek, tall och gran. Den nordvästra delen av området har utmarkskaraktär med ett stort inslag av ek. I den sydöstra delen av området finns fornlämningar i form av två stensättningar, se s. 11 för mer information.



Gles lövträdsklädd hagmark inom skötselområde 2 E-F som har god bevarandestatus.

Skötselområde 2F domineras av ek som är ca 100-150 år gammal men det finns även trivallövträd som har höga naturvärden. Trädskiktet är öppnare mot söder invid strandängan och mer slutet norrut.



Norra delen av 2F som övergår i skog. Notera det tidigare hamlade trädet på bilden och de grova ekarna med död ved intill.

Skötselområde 2G består av en urbergsklack som domineras av ek men det finns också inslag av tallar, enbuskar och enstaka granar. I söder finns ett 20-tal medelålders ekar och intill en bergkant fyra mer än metergrova ekar. Här finns även en gammal hamlad lind. Grå skärelav växer rikligt på ett par av ekarna. Mot havet finns ett ganska slutet strandbryn. I östra delen finns en luckig, fin miljö med tät grässvål. Uppe på höjden växer senvuxna ekar med mossiga stammar. Gräsrika gläntor omger hållmarkerna. På nordkanten växer gran och i fältskiktet finns blåbärsris. Mitt på berget står en jätteek. I ekens mulm har spillning och fragment av läderbagge påträffats. På trädet finns även gul dropplav och oxtungsvamp. På toppen av berget ligger en fornlämning i form av en stensättning, se s. 11 för mer information.



Skötselområde 2G.

Skötselområde 2H består av två mindre områden med trädklädd betesmark belägna invid havet på Häggskären på Eknöns östra sida. Här växer närmare 15 gamla ekar omgivna av främst enbuskar. På ekarna finns en värdefull lavflora med bland annat gammelekslav och gul dropplav. Det finns en del berg i dagen och gott om block.

Skötselområde 2I

Ett sydvänt parti med trädklädd betesmark i anslutning till öppen strandäng. Trädskiktet tätnar mot norr där det övergår i skog. I söder finns ett välutvecklat bryn mot den öppna strandängen. I betesmarken finns ett femtontal gammelekar som bland annat hyser rikligt med grå skärelav. Dvärgbägarlav växer på en gammal ekstubbe. Flera gamla lindar med spår av hamling står innanför brynet. Betesskogen är luckig med inblandning av gran, enbuskar, gamla aspar med mera. Här finns gläntor med artrik gräsmarksflora med bland annat kattfot.



Södra delen av 2I som gränsar mot strandängen. Betesdjuren gör verkligen sitt jobb på Eknön!

Skötselområde 2J

Skötselområdet består av delvis öppen mark och delvis trädklädd mark som inte har så höga naturvärden i fältskiktet. Det finns enstaka grova träd i området framför allt i den nordöstra kanten. Där trädsiktet är tätare består det främst av asp men med inslag av björk, lönn, rönn, sälj, ek och hagtorn. Området är inte klassat som Natura 2000-naturtyp för närvarande.



Aspdominerade delar i 2J.

Skötselområde 2K

Skötselområdet består dels av en tidigare öppen mark, numera igenvuxen med tät björkskog sedan 30-50 år, och dels en trädrad, allé, utmed en körväg.



Björkskogen i 2K.



Körvägen med intilliggande träd av björk mm.

Skötselområde 2L är ett långsträckt och varierat område som innehåller trädklädda miljöer som inte är klassade som Natura 2000-naturtyp idag. Området sträcker sig hela vägen från den södra udden på Eknöns västra sida till den östra delen av ön. Hela området är trädklätt med olika trädslag i skilda delar. Längst i väster 2La finns en igenväxt öppnare betesmark med björk, tall, asp och en hel del buskar. Här finns också en riktigt grov ek vid strandkanten. Fortsätter man österut dominerar al trädsiktet 2Lb. Närmast vattnet finns relativt grov, gammal al. Efter alskogen vidtar björkdominerade partier med en del inslag av andra trädslag 2Lc. Skogen har växt igen under en lång period (ca 50-70 år) och det finns enstaka gamla träd som tidigare växt i ett

öppnare landskap. Det finns i vissa partier gott om död ved. Ännu längre österut i 2Ld dominerar också björk men här finns inslag av grova hagmarksekar från en tid när området var öppnare. Längre österut i 2Ld ökar inslaget av hassel. Längst upp i nordost i 2Le växer alskog med skiftande trädåldrar som en kantzonen mellan öppen strandäng och ädellövskogen. Yngre alskog är på väg ut på den intilliggande strandängen. I den mellersta delen av skötselområdet finns en fornlämning i form av en fossil åker, se s. 11 för mer information.



Den igenväxande skogen i område 2La.



En del av alskogen i område 2Lb.



Björkdominerad skog i område 2Lc.



Hassel och björk i område 2Ld.

Bevarandemål och gynnsamt tillstånd

Reservatets trädklädda betesmarker ska vara präglade av bete, ha en mosaikartad struktur med en stor variation i öppenhet och slutenhet där grova träd och en stor mängd död ved ger karaktär åt markerna samtidigt som det finns en värdefull gräsmarksflora i de öppnare delarna. Det ska finnas en riklig förekomst av gamla hävdpräglade träd av olika trädslag och en mångfald av blommande och bärande träd och buskar. Även framtida ersättningsträd ska finnas. Igenväxningsvegetation förekommer endast sparsamt. Det ska finnas en artrik lavflora och insektsfauna med typiska och sällsynta arter. Reservatets trädklädda betesmarker ska ha en areal om minst 59,1 ha.

Åtgärder

Generellt för åtgärderna i de olika delområdena gäller att när det står att det ska frihuggas, plockhuggas eller vidgas gläntor etc., så innebär det inte endast fällning av träd utan träden kan även avdödas genom t.ex. ringbarkning, kapning till högstubbar osv. Syftet är att få ett tillskott av död ved i olika former. Åtgärderna i delområdena genomförs med fördel utspridda under en längre tidsperiod så att mängden död ved ökar successivt. Nyhamling kan bli aktuellt i alla delområden. På sikt behövs åtgärder för att gynna förnyring av gammelträden i området.

Restaureringar:

2A Hugg luckor bland björkarna och friställ de äldre och gamla träden av tall och ek med flera trädslag så att dessa kan överleva på längre sikt. I restaureringsarbetet ska man också välja ut och friställa efterträdare till de gamla trädindividerna.

2B Vidga befintliga gläntor genom att hugga bort yngre igenväxningsträd. Gynna blommande träd och buskar så att inslaget av buskar på sikt blir större. Toppa/hamla yngre ask, lönn, al och björk, som sedan kan återhamlas längre fram i tiden. Topphuggningen görs främst där frihuggningsbehov av äldre löv finns, främst av ek och ask men även bl.a. vissa björkar och alar.

2C Öppna upp området så att stora delar får en öppnare, mosaikartad hagmarkskaraktär genom att hugga bort och avdöda mycket gran och en del björk i den östra delen. Frihuggning av ek, särskilt de grövsta ekarna, har högsta prioritet. Även tall kan tas bort där de konkurrerar med ädellöv. I den västra delen ska också gran, tall och en del björk huggas bort. Se till att gynna efterträdare till de äldre ekarna genom att frihugga även yngre ekar. I gläntor och intill ekar ska röjning av enbuskar göras. Trädridån utmed vattnet ska bevaras vid restaureringen för att skapa vindskydd i hagmarken. En stor del av virket från huggningen, främst gran, måste köras bort från området eftersom det kommer bli stora volymer som tas ner, men där det är lämpligt sparas så mycket som möjligt som död ved. Det finns enstaka lindar som kan hamlas.

2D Eventuellt avdöda eller fälla enstaka träd för ökad variation och något större ljusbrunnar, särskilt i norr.

2E Öppna upp genom att fälla yngre träd kring äldre ädellövträd och tall så att de kan överleva på längre sikt. De fällda träden ska lämnas kvar.

2F Frihuggning av äldre ädellövträd men även värdefulla triviallövträd vid behov, för att eftersträva ett luckigt lövskogsbestånd med inslag av grova ekar.

2G och 2H Viss plockhuggning av gran och yngre ek samt eventuellt annat yngre löv behövs i området. I västra delen av 2H ska troligen all, eller större delen av, granen bort. Gamla ekar ska frihuggas.

2I Frihuggning av flertalet grova ädellövträd i delar av området.

2J Skapa gläntor och frihugg enskilda träd i de trädklädda delarna. Spara de få buskar som finns. När träd fallit ska de fällas så att kvarliggande krona kan ge skydd åt uppväxande buskar. En del av det avvertrade ska sannolikt köras ut från området men en del ska lämnas som död ved där det är praktiskt genomförbart.

2K Luckhuggning för att skapa hagmarksbjörkar och gynna buketter av äldre björk. En del som avverkas, eller avdödas på annat sätt, lämnas som liggande och stående död ved medan annat kan köras ut.

2L Plockhuggning bland de yngre träden för att skapa en luckigare och mer varierad betad skog. En del gran tas bort, medan andra som är eller kan utvecklas till kjolgranar sparas. Öppna upp gläntor där det redan idag finns öppningar i skogen. Gynna ädellövträd, särskilt vidkroniga individer, som finns i området genom frihuggning. Var mycket försiktig vid frihuggning så att den döda veden på marken bevaras i gott skick. Gynna buskskiktet. Där det är lämpligt sparas så mycket som möjligt som död ved. I partier med alskog ska de äldre träden gynnas framför yngre. Ringbarka de yngre alarna i kanten mot strandängspartierna och intill buskar.

Löpande skötsel:

Årlig hävd genom bete. Vissa delar, som t.ex. 2B, behöver betsfredas vissa år för att få en nyetablering av ädellöv (ytor där florán inte skadas av betesuppehåll). Viss röjning kan behövas som komplement. Regelbunden hamling av tidigare hamlade träd i 2D samt av nyhamlade träd i områden där sådana finns. Det är prioriterat att genomföra den hamlingen i närtid. Nyhamling där det är lämpligt i samband med fortsatt röjning.

2.1.3. Skötselområde 3, ädellövskog, åsbarrskog, taiga, lövsumpskog, övrig trädklädd mark

Areal: 69,2 ha

Naturtyp enligt Natura 2000:

9010 Västlig taiga, 13,6 ha
9020 Boreonemoral ädellövskog 31,8 ha
9050 Näringsrik granskog 8,7 ha
9060 Åsbarrskog 9,4 ha
9080 Lövsumpskog 0,5 ha

Målnaturtyp:

9010 Västlig taiga, 13,6 ha
9020 Boreonemoral ädellövskog 31,8 ha
9050 Näringsrik granskog 8,7 ha
9060 Åsbarrskog 9,4 ha
9080 Lövsumpskog 0,5 ha

Beskrivning

De skogsklädda delarna på Eknön ligger spridda över hela ön samt även på de intilliggande båda öarna som också ingår i naturreservatet; Notuddeholmen och Vårholmen. En koncentration av skogsmiljöer finns på sydöstra delen av huvudön Eknön. Skogarna ingår som en naturlig del i den mosaik av öppna och mer slutna marker som är karaktäristisk för Eknöns naturreservat.

Skogstyperna i skötselområdet består av flera olika habitat som ska skötas på ett likartat sätt och därför hanteras inom samma skötselområde. Beskrivningarna nedan är upprättade områdesvis för att kunna ge en mer detaljerad beskrivning av respektive område.

Skötselområde 3A består av en boreonemoral ädellövskog (9020) med ek, ask, al, björk, hassel och hagtorn. I hela området finns det rikligt med död ved. Det finns några gamla mer vidkroniga träd kvar från en öppnare epok men de flesta träden är formade av den skogsmiljö de växer i nu. Till följd av det slutna kronskiktet finns det inte mycket vegetation i fält- och bottenkikt. Marken är flack och mot söder kan man se en gammal strandlinje i form av en liten sluttning upp mot åkermarken.



Det är gott om död ved på marken och trädkronorna sluter tätt upp mot himlen i skötselområde 3A.

Skötselområde 3B består av åsbarrskog (9060) där tall utgör det dominerande trädslaget men där det även finns bland annat ek. En del gamla trädindivider av både ek och tall är imponerande grova och höga. Skogen växer på sandig mark som bitvis har en åskaraktär. Marken är gräsbevuxen och tydligt präglad av de betande djuren. Den södra halvan av skötselområdet är mer trivial med ett tätt och mer likåldrat tallbestånd.



Några av de grövsta tallarna i åsbarrskogen i 3B. Vid foten av tallstammen växte stora blomkålsvampar.

Skötselområde 3C består av västlig taiga (9010) i form av hållmarkstallskog kring Isaksberget och Hästudden. Trädskiktet utgörs av äldre och en del yngre tall. Enbuskar är vanliga. Insprängt i skogen finns relativt mycket berg i dagen.

Skötselområde 3D utgörs av näringsrik granskog (9050) i en nordsluttning ner mot vattnet.

Skötselområde 3E består också av en näringsrik granskog (9050) som ligger mitt på den sydöstra delen av Eknön. Det finns ett relativt stort inslag av björk i skogen. Terrängen är förhållandevis flack men skogen ligger ändå högre än intilliggande områden. Skogen är lycklig till följd av att gamla träd fallit. Grov, äldre granskog dominerar och det finns mycket död ved i så gott som hela området.



Gran dominerar men inslag finns av tall och björk.



En glänta i skogen som bildats när träden dött. Man ser tydligt betesdjurens positiva inverkan på fjältskiktet också i granskogen.

Skötselområde 3F är ett långsträckt skogsområde med boreonemoral ädellövskog (9020) utmed hela den östra sidan av Eknön. Skogen är mycket varierad med ett stort inslag av gamla träd av ek, alm, ask, lind, rönn, björk och sälg. Imponerande grova hasselbuskar växer i framför allt den norra delen av området. Det finns rikligt med död ved av olika trädslag. I den södra delen finns

Skötselplan för Eknöns naturreservat och Natura 2000 område

en grupp av äldre ekar med korallticka, brun nållav, hjämbrosklav, gul dropplav och gammelekslav. I närheten finns också en apellund som sparats och bland aplarna finns en mycket grov och hålig ask med almlav och guldlocksmossa.

I den norra delen av skötselområdet finns en fornlämning i form av en plats med tradition, den s.k. Polackgraven, se s 11 för mer information.



Riktigt grova hasselbuskar i norra delen av 3F.



Det finns gott om död ved i hela skogen i 3F.



Ännu mera död ved och grova träd i 3F.



Grov björk i 3F med stora tickor.



Ett tidigare hamlat träd omgivet av hassel i område 3F.



En lång rad svampar bidrar till nedbrytningen i skogen i område 3F.

Skötselområde 3G består av ett litet område med alsumpskog (9080) som gränsar till havet. En del av alarna har socklar, åldern på träden varierar.



Alsumpskog (område 3G) på östra sidan av Eknön.

Skötselområde 3H består av västlig taiga (9010) i form av ett mindre område dominerat av gamla grova granar och mycket död ved. I skogen finns också en del träd av ek och tall. Svampfloran är sannolikt rik liksom mossfloran.



Gammal granskog i område 3H.



Det finns gott om död ved i granskogen i område 3H.

Skötselområde 3I ligger på ett berg vid Sörudd på det sydöstra hörnet av Eknön. Skogen består av västlig taiga (9010). Grov asp, gran, ek, lind och hassel växer i skogen. Det är relativt stor åldersspridning på träden. Uppe på berget finns fornlämningar i form av två stensättningar, se s. 12 för mer information. Gränsen mot angränsande skötselområden, speciellt söderut mot 2I, är flytande.



En blockig skogsklädd sluttning på berget vid Sörudd. Död ved finns i överflöd också här (område 3I).

Skötselområde 3J utgörs av ön Vårholmen som är en skogsklädd ö som ligger nordost om Eknön. Delar av ön utgörs av boreonemoral ädellövskog (9020). Trädslagen på ön varierar bland annat finns ek, björk, gran och hassel. Det finns även öppna hållmarksytor, särskilt på den västra delen av ön. Utmed stränderna finns bitvis en mosaik av yngre lövskog och öppen bergbunden mark.



Den hällmarksdominerade delen av Vårholmen sedd från havsstrandängen på Eknön.

Skötselområde 3K består av ön Notuddeholmen som ligger söder om Eknön. På Notuddeholmen växer ädellövdominerad skog (9020) med ek, lind och alm samt mycket och grov hassel. Inslag av björk finns också. På ön finns också en del löv- och buskbevuxen mark samt mindre hällmarkspartier som inte utgör Natura 2000-habitat. Floran på ön är lundartad med bland annat tandrot, ormbär, hässlebrodd och blåsippa. Enligt äldre uppgifter finns också storrams på ön. Det finns en mindre stig som går runt ön.

Det finns fornlämningar i form av stensamlingar på västra sidan av Skäret som är en del av Notuddeholmen, se s. 11 för mer information.

En bebyggd och avstyckad tomt finns på Notuddeholmen. Tomten ingår inte i naturreservatet.

Bevarandemål och gynnsamt tillstånd

Taiga 9010

På lång sikt ska skogen vara luckig och med en variation både i trädslag och åldersspridning vilket uppkommer genom intern dynamik. Flera av de grova träden kan vara solbelysta för att gynna ljus- och värmekrävande arter på gamla och grova träd. Gamla träd och död ved i olika nedbrytningsstadier är viktiga strukturer i skogen som ska finnas i området. Rödlistade arter i synnerhet och andra arter i allmänhet, som är knutna till eller beroende av lång skoglig kontinuitet, gamla träd och död ved i olika former, ska så långt som möjligt fortleva på lång sikt och helst öka i utbredning eller populationsstorlek. Grova träd av tall, ek och andra trädslag i skogen ska fortleva så länge som möjligt.

Det är positivt för naturvärdena att området betas av kreatur vilket på lång sikt också kan bidra till att skapa luckighet i skogen.

En gynnsam bevarandestatus ska bibehållas i hela området och arealen taiga ska vara 13,6 ha.

Nordlig ädellövskog 9020

Ädellövskogen är en naturskog dominerad av lövträd med stort inslag av grova ädellövträd och hassel. Det ska finnas en variation både i trädslagsblandning och åldersspridning bland träden. Skogen ska vara i ett sent successionsstadium med ett stort antal gamla och grova träd samt rikligt med död ved. Skogens hydrologi är inte påverkad av mänskliga aktiviteter.

Skogen är mycket artrik med en mångfald av vedlevande insekter, epifytiska kryptogamer, svampar och rik lundflora.

Det är positivt för naturvärdena att området betas av kreatur vilket på lång sikt också kan bidra till att skapa luckighet i skogen.

En gynnsam bevarandestatus ska bibehållas i hela området och arealen nordlig ädellövskog ska vara 31,8 ha.

Näringsrik granskog 9050

Skogen är en naturskog präglad av intern dynamik med rikligt av gamla granar och ett visst inslag även av andra trädslag som björk, ek och asp. Det ska finnas en variation både i

trädslagsblandning och stor åldersspridning bland träden. Mängden död ved och andra för naturskog karakteristiska strukturer är vanliga i skogen. Skogen är artrik med en mångfald av framför allt vedlevande insekter och svampar. Extensivt bete ger en speciell prägel med viss luckighet i skogen. Skogens hydrologi ska vara intakt. Det är positivt för naturvärdena att området betas av kreatur vilket på lång sikt också kan bidra till att skapa luckighet i skogen. En gynnsam bevarandestatus ska bibehållas i hela området och arealen näringsrik granskog ska vara 8,7 ha.

Åsbarrskog 9060

Åsbarrskogen är en talldominerad relativt gles naturskog. I skogen som bitvis ligger på en åsliknande formation finns många gamla och grova tallar samt en del grova ekar. Det finns förhållandevis gott om död ved i skogen i form av lågor och stående döda träd. Fältskiktet i skogen är vegetationsklätt och tydligt präglat av betande djur. Skogen är artrik med en mångfald av bland annat vedlevande insekter. Skogens hydrologi ska vara intakt. Det är positivt för naturvärdena att området betas av kreatur vilket på lång sikt också kan bidra till att skapa luckighet i skogen.

En gynnsam bevarandestatus ska bibehållas i hela området och arealen åsbarrskog ska vara 9,4 ha.

Lövsumpskog 9080

Lövsumpskogen består av ett mindre parti med alsumpskog som ligger invid stranden. I skogen, som är blöt till fuktig stora delar av året, finns gamla och yngre alar som har mer eller mindre stora socklar. Skogen översvämmas regelbundet vid högvatten i havet. Krontaket i skogen är i princip slutet med viss luckighet. Det finns en viss mängd död ved i skogen. Hydrologin i skogen påverkas endast av naturliga vattenvariationer. Det är positivt för naturvärdena att området betas av kreatur vilket på lång sikt också kan bidra till att skapa luckighet i skogen.

En gynnsam bevarandestatus ska bibehållas i hela området och arealen lövsumpskog ska vara 0,5 ha.

Åtgärder

Restaureringar:

3A Inga åtgärder

3B Luckhuggning behövs kring en del av de äldre, grova träden av främst tall och ek. Även frihuggning kring framtida ersättningsträd kan vara nödvändigt.

3C Inga åtgärder

3D Inga åtgärder

3E Inga åtgärder.

3F Eventuellt kan en del grova träd frihuggas, i så fall på ett mycket försiktigt sätt (veden lämnas kvar). I södra delen bör en del yngre gran åtgärdas. Enstaka yngre och all äldre gran sparas vid åtgärden. I övrigt inga åtgärder.

3G Inga åtgärder.

3H Inga åtgärder

3I Försiktig frihuggning av äldre ädellövträd. Veden lämnas kvar.

3J Inga åtgärder.

3K Inga åtgärder med undantag av eventuell framröjning av befintlig stig.

Löpande skötsel:

Hävd genom extensivt bete samtidigt som djuren betar närliggande trädklädda betesmarker. I vissa delar av skötselområde 3 innebär hävden att djuren främst strövar genom delområdena. Denna löpande skötsel ska förmodligen omfatta hela skötselområde 3 förutom 3J och K (Vårholmen och Notuddeholmen).

2.1.4. Skötselområde 4; gräsmark med ängsskötsel (4A), öppna gräsbevuxna marker med berghällar (4B, 4E) samt kultiverad gräs/betesmark (4C), gräsbevuxet område med fornlämning (4D)

Areal: 3,9 ha

Naturtyp enligt Natura 2000: Ej klassad som Natura 2000-naturtyp

Målnaturtyp: Öppen eller glest buskbevuxen gräsmark 3,9 ha

Beskrivning

Skötselområdet består av mestadels öppen mark; dels kultiverad betesmark och dels hållmarker.

Öster om bebyggelsen vid Almsudden ligger en större nästa helt öppen gräsmark 4A. Här fanns längre tillbaka i tiden en ladugård som numera är borta men husgrunderna finns kvar.

Ladugården hörde till gården Berget strax intill. Gräsmarken, som också bedöms vara fossil åkermark med diken, har börja få floravärden eftersom den hållits öppen och betats under lång tid.

Kring bebyggelse vid Almsudden – Berget finns kulturpåverkade gräsmarker 4B där det växer en del träd och buskar. Markerna är småkuperade och sträcker ner till vattnet i norra delen av 4B. Floran i området är inte inventerad. Gräsmarkerna i 4B ingår i naturreservatet vilket inte bebyggelsen och tomterna gör. Det är otydligt exakt var gränserna för tomterna är, de är inte avstyckade utan ingår i stamfastigheten. Gränserna för naturreservatet kring tomterna är dock fastlagd i beslutet om naturreservatet.

Direkt nordväst om ladugården på huvudgården på Eknön finns en sandig gräsmark 4C som hållits öppen under lång tid. Bitvis finns en värdefull flora med bland annat trift i gräsmarken. Gräsmarken i norr, 4D, omfattar ett mestadels öppet område med en fornlämning i form av en skans eller befästningsanläggning av jordvallar som är ca 3 meter höga, se s. 12 för mer information.



Till höger om vägen ser man jordvallarna i befästningsanläggningen i område 4D.

Hållmarken 4E ligger norr och väster om bebyggelsen vid Fiskebo och Almsudden. Den sluttar svagt åt öster och det växer idag mycket buskar av slån och nypon på de i övrigt lavklädda urbergshällarna.

Bevarandemål och gynnsamt tillstånd

Gräsmarkerna, fornlämningsområdet och hållmarken ska vara i stort sett öppna med endast enstaka träd och buskar. En ljusläskande flora av varierande slag beroende på markförhållandena finns i samtliga delområden. Fornlämningen framträder tydligt och inga buskar/träd som riskerar att förstöra lämningen växer på eller invid den.

Åtgärder

Restaureringar:

4A Ett stängsel kan eventuellt sättas upp för att möjliggöra slätter av delområdet. Detta skulle gynna den artrika floran som håller på att utvidgas inom delområdet.

4B Rökning av buskar och träd som utgör igenväxningsvegetation.

4D Allt sly tas bort samt viss rökning av buskar ska ske. En del blommande buskar av nypon, hagtorn och krusbär kan sparas.

4E En rökning genomförs i buskskiktet så att betesdjuren kan ströva igenom området i fortsättningen.

Löpande skötsel:

Årlig hävd genom bete i samtliga delområden. 4A kan istället, om det är praktiskt möjligt, slås årligen eller vart annat år innan det betas.

2.1.5. Skötselområde 5, åkermark

Areal: 33,0 ha

Naturtyp enligt Natura 2000: Ej klassad som Natura 2000-naturtyp

Målnaturtyp: Åkermark - 33,0 ha

Beskrivning

Öppen, flack mark som brukas som åker. Åkermarken är, med undantag av åkern vid husen, sammanhängande och centralt belägen på Eknön. Marken har brukats som åker under lång tid. På åkermarken odlas vinterfoder till den boskap som övervintrar i ladugården och som betar hela Eknön under sommarhalvåret. Delar av den åkermark som nyttjas som flerårig vall används till bete.

Bevarandemål och gynnsamt tillstånd

Åkermarken ska även fortsättningsvis vara öppen och brukas som åkermark.

Åtgärder

Restaureringar:

Inga åtgärder.

Löpande skötsel:

Fortsatt åkerbruk.

2.1.6. Skötselområde 6, angöringsområde

Areal: 0,1 ha

Naturtyp enligt Natura 2000: Ej klassad som Natura 2000-naturtyp

Målnaturtyp: Öppen mark, angöringsområde - 0,1 ha

Beskrivning

Skötselområdet består av den enda större angöringsplatsen på Eknön. I området finns brygga/kaj i relativt enkel standard. En stenig del av stranden används för angöring av djur/maskin-färja. Genom skötselområdet löper en brukningsväg som går vidare upp till gården. Nära bryggan intill vägen finns ett mindre parti som betas där det finns information om naturreservatet och fornlämningar. Längs vägen sker idag lagring av ensilagebalar periodvis under året. Öster om angöringspunkten mot skansen, se sid 11, finns ett strandavsnitt där aktiv erosion spolar ut material i Ettersundet. På platsen finns även en mindre bod, ägd av fastighetsägaren men nyttjad av arrendatorn.



Bryggan vid Skansudden.



Pråmen som arrendatorn fraktar djur och maskiner mm med.



Del av skötselområde 6 med liten sandstrand och gräsmark samt periodvis uppläggningsplats för foder till djuren invid vägen som går genom området.

Bevarandemål och gynnsamt tillstånd

Området ska vara en praktiskt fungerande plats för transporter till och från Eknön. Besökare till ön ska ha möjlighet att gå i land och få information om naturreservatet. Området ska vara välskött och inbjudande för besökare.

Åtgärder

Restaureringar:

En plan för upprustning av angöringsområdet bör tas fram i samverkan med markägaren och arrendatorn. Eventuellt kan man undersöka möjligheterna att ordna en ny landningsplats för brukare/arrendator mitt på Eknöns norra sida i viken Gropen. I så fall skulle landningsplatsen vid Skansudden och Ettersundet kunna iordningställas för att underlätta för besökare till naturreservatet. Eventuellt kan en större tavla för mer information sättas upp i samband med att området upprustas.

Löpande skötsel:

Underhåll av anläggningarna i samverkan med berörda.

7) Anordningar för tillgänglighet (parkering, skyltar, vandringsled etc)

Beskrivning

I dagsläget finns informationsskyltar med beskrivning av området och gällande föreskrifter för besökare på några platser i naturreservat. En vandringsled finns på huvudön Eknön. På Notuddeholmen finns en mindre delvis igenväxt stig.

Bevarandemål och gynnsamt tillstånd

Information om Eknöns naturreservatet samt gällande föreskrifter ska finnas på flera platser runt ön.

Vandringsleden ska vara väl markerad i terrängen.

Åtgärder

Restaureringar:

Eventuellt ta fram nytt informationsmaterial inklusive bakgrundstavla.

Stigen på Notuddeholmen kan eventuellt röjas fram efter samråd med markägaren.

Löpande skötsel:

Underhåll av informationsanläggningar och vandringsled.

2.2 Sammanfattning och prioritering av planerade skötselåtgärder

Skötselåtgärd	När	Var	Prioritet
Betesdrift	Årligen	1-4 (huvudön). Delar av 5 & 6.	1
Röjning av igenväxningsvegetation	2016-2020	1, 4B, 4D, 4E	1
Ta fram gläntor/luckor och skapa mosaiklandskap.	2016-2020	2A, B, C, J, K, L	1
Frihuggning av ekar, tallar och andra jätteträd	2016-2020	2A, E, F, G, H, I. 3B	1
Försiktig frihuggning av jätteträd, ved lämnas kvar.	2016-2020	3F, I	2
Frihuggning av efterträdare till gammelträd	2016-2020	2A, 3B	1
Hamla främst ask och björk, både nyhamling och återhamling	2016-2020	2B, D (ev. punktinsats på fler platser)	1
Stängsling för slätter	2016	4A	2
Slätterdrift + efterbete	Årligen	4A	2
Åkerbruk (vallodling ed)	Årligen	5	1
Plan för upprustning av Skansudden i samråd med markägare och arrendator. Ev även plan för ny angöringspunkt vid viken Gropen.	2016	6	1
Information och vandringsled	2018	7	1
Ev upprustning av angöringsområde	2017	6	1

Denna tabell utgör underlag och stöd för förvaltaren vid planering av åtgärder såväl lokalt i Eknöns naturreservat som regionalt i länet. De ekonomiska resurserna utgör en begränsande faktor för verksamheten, vilket innebär att förvaltaren måste prioritera mellan åtgärder i länets alla reservat.

2.3 Jakt

Jakt är förbjuden inom hela reservatet med undantag av skydds jakt som Länsstyrelsen kan ge tillstånd till. Om skydds jakt bedöms oundviklig kan Länsstyrelsen bevilja tillstånd efter samråd med markägaren. Fallet vilt tillfaller markägaren.

2.4 Utmärkning av reservatets gräns

Utmärkning av reservatsgränsen ska utföras av naturvårdsförvaltaren enligt svensk standard SIS 031522 och enligt Naturvårdsverkets anvisningar.

3. Tillsyn

För närvarande bedöms ingen speciell tillsynsman behövas inom reservatet. Tillsyn av reservatet skall ombesörjas av Länsstyrelsen

4. Dokumentation och uppföljning

Uppföljning av skyddade områden är nödvändigt för att effektivisera och förbättra naturvårdsarbetet i skyddade områden. Uppföljning i skyddade områden ska alltid vara kopplad till syftet med det skyddade området. Uppföljningen ska ligga till grund för revidering av skötselplanen.

4.1. Inventeringar

Systematiska inventeringar av svampar, trädlevande lavar och vedlevande insekter bör genomföras i området senast år 2021 för att följa utvecklingen bland annat i samband med restaureringar i naturreservatet. Det är önskvärt att förbättra kunskapen om de vattenmiljöer som ingår i naturreservatet.

4.2. Uppföljning

4.2.1. Uppföljning av bevarandemål

Uppföljningen ska ske enligt en för reservatet beslutad uppföljningsplan som anger målindikatorer, tröskelvärden och metodik kopplade till bevarandemålen för olika naturtyper i denna skötselplan. Precisering ska ske i databasen Skötsel-DOS. Uppföljningsplanen ska hållas uppdaterad av Länsstyrelsen. Uppföljningsplanen ska ha sin utgångspunkt i den regionala uppföljningsplanen för Östergötland.

4.2.2 Dokumentation av skötselåtgärder

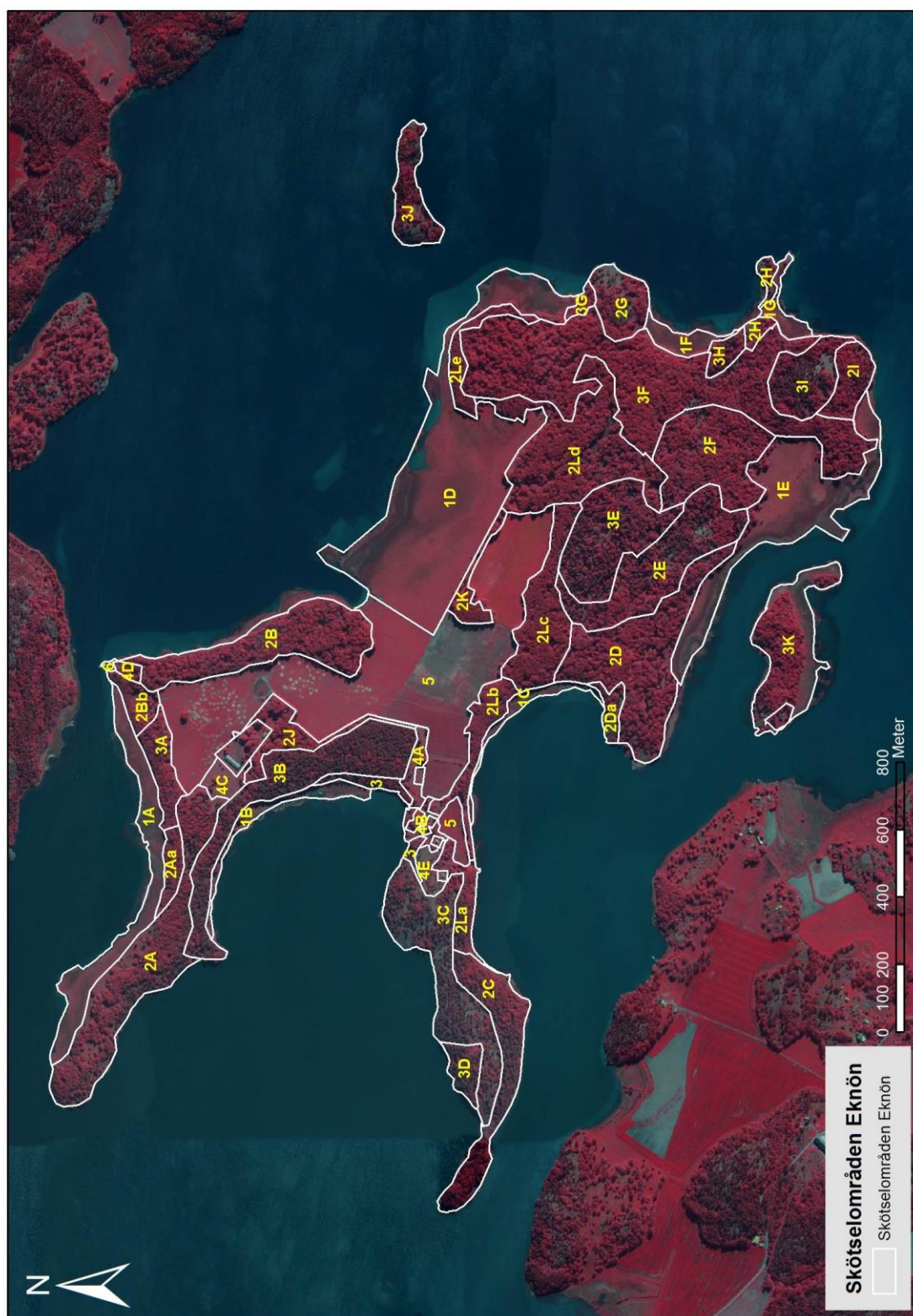
Alla skötselåtgärder som utförs inom naturreservatet ska dokumenteras med foto och skriftligt före och efter genomförande. I dokumentationen ska framgå vilka åtgärder som genomförts och när de genomfördes, samt vem som utförde åtgärden. Strukturella beståndsförändringar efter storskaliga störningar skall alltid följas upp.

5. Finansiering av naturvårdsförvaltningen

5.1 Finansiering av naturvårdsförvaltningen

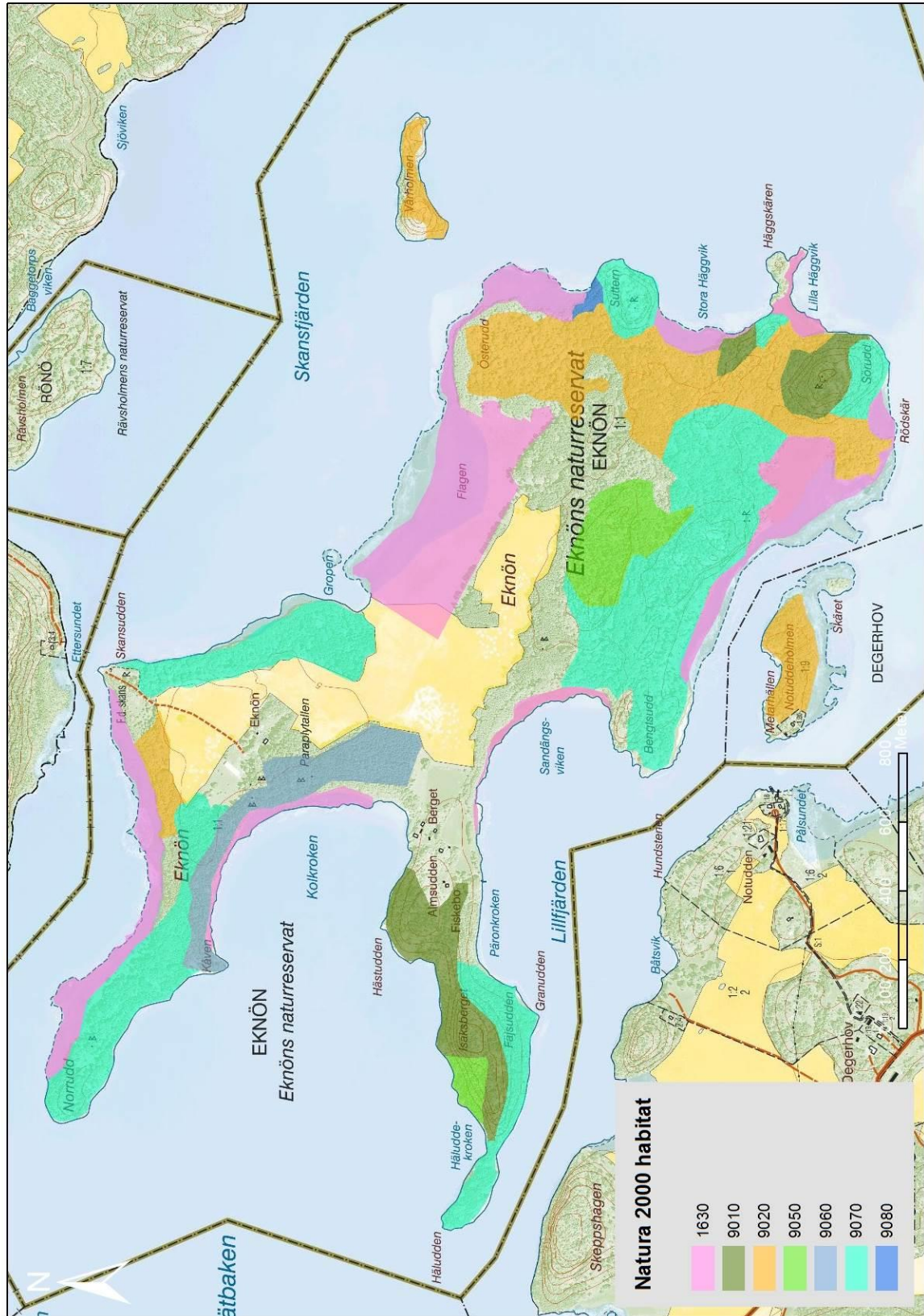
Alla i planen redovisade åtgärder bekostas av offentliga medel. Även andra finansiärer, exempelvis fonder eller stiftelser, kan bli aktuella. Dessa medel skall i så fall administreras av Länsstyrelsen. Framtagandet av denna skötselplan, samt vissa av de i denna planen beskrivna åtgärderna, finansieras delvis via Life-projektet Coast Benefit.

6 Kartor



På kartan visas reservatets indelning i sex skötselområden. Havsstrandängar (skötselområde 1), trädklädda betesmarker (skötselområde 2), ädellövskog, åsbarrskog, taiga, lövsumpskog (skötselområde 3), öppen mark; gräsmark med ängsskötsel (skötselområde 4A) samt kultiverad betesmark samt hållmarker (skötselområde 4B-E), åkermark (skötselområde 5) och angöringsplats/område (skötselområde 6)

Skötselplan för Eknöns naturreservat och Natura 2000 område



På kartan visas Natura 2000-naturtyper inom Eknöns naturreservat och Natura 2000-område.



På kartan visas de tomter som inte ingår i naturreservatet.