



Skötselplan

för naturreservatet och
Natura 2000-området
Herrborum

Skötselplan för Herrborums naturreservat

Skötselplanen gäller utan tidsbegränsning. En översyn bör göras senast inom 10 år för att bedöma behovet av revidering. Skötselplanen har upprättats av Länsstyrelsen 2014-15.

Herrborum är ett utpekade Natura 2000-område, Herrborum SE0230135 (SAC). Skötselplanen innehåller beskrivningar av bevarandesyftet och livsmiljöer för Natura 2000-området i enlighet med 17 § naturvårdsförordningen.

I skötselplanen ingår dels ett eget avsnitt om Natura 2000 med bland annat en redovisning av utpekade Natura 2000-habitat i området. Vidare redovisas här vilka hotbilder som finns mot de utpekade naturvärdena. I den andra delen av skötselplanen (B. Plandel) ingår bevarandemål för respektive habitat i varje skötselområde.

Planförfattare har varit Maria Taberman som också står för alla foton i planen.

Foto framsida: Ekshagmark, en gammeltall och en åldrig ek i Herrborums naturreservat, maj 2014.

Fotograf: Maria Taberman.



Innehållsförteckning

A. ALLMÄN BESKRIVNING	3
1. Administrativa data om naturreservatet	3
2. Syfte, föreskrifter och skäl för beslut	4
3. Översiktlig beskrivning av befintliga förhållanden	5
3.1 Naturbeskrivning	5
3.2 Historisk och nuvarande markanvändning	6
3.3 Områdets bevarandevärden	9
3.4 Natura 2000	11
3.5 Källuppgifter	12
B. PLANDEL	13
1. Syfte med naturreservatet och Natura 2000-området	13
2. Disposition och skötsel av mark	13
2.1 Skötselområden	13
2.2 Sammanfattning och prioritering av planerade skötselåtgärder	30
2.3 Jakt	30
2.4 Utmärkning av reservatets gräns	30
3. Tillsyn	30
4. Dokumentation och uppföljning	30
4.1 Inventeringar	30
4.2 Uppföljning	31
5. Finansiering av naturvårdsförvaltningen	31
5.1 Finansiering av naturvårdsförvaltningen	31
6. Kartor	32

A. ALLMÄN BESKRIVNING

1. Administrativa data om naturreservatet

Reservatets

namn: Herrborums naturreservat

NVR nr/Site kod: 2001742/SE0230135

Beslutsdatum: 2000-10-27

Län: Östergötland

Kommun: Söderköping

Areal: 122,1 ha

Land:	122,0 ha
Vatten:	0,1 ha
Produktiv skog:	82,3 ha

Naturtyper: Strandängar vid Östersjön (1630) 3,2 ha
(Natura 2000 habitat)

Silikatgräsmarker (6270)	13,3 ha
Fuktängar (6410)	0,6 ha
Taiga (9010)	22,3 ha
Trädklädd betesmark (9070)	57,8 ha
Lövsumpskog (9080)	2,1 ha

**Prioriterade
bevarandevärden**

Naturtyper Trädklädda hagmarker framför allt ekhagmarker, havsstrandäng, gammal barrskog,

Arter/grupper

Strukturer/funktioner Gamla träd och död ved.

Övrigt: Området är beslutat Natura 2000 område; kod SE0230180 SAC. Markägaren har erhållit intrångsersättning för ekonomiska värden knutna till träden i hagmarkerna och skogen.

Fastighet/markägare: Herrborum 3:1 och 3:3. Privat ägande.

Förvaltare: Länsstyrelsen Östergötland

Lägesbeskrivning: Invid och omkring Herrborums slott i Söderköpings kommun. 2 km N om Sankt Anna kyrka.

Vägbeskrivning: Kör väg 210 österut från Söderköping. 1,3 km innan avfart mot Sankt Anna ligger naturreservatet på ömse sidor om vägen.

2. Syfte, föreskrifter och skäl för beslut

Se reservatsbeslutet.



3. Översiktlig beskrivning av befintliga förhållanden

3.1 Naturbeskrivning

Herrborums naturreservat är totalt ca 122,1 ha och ligger på fastlandet invid kusten i Östergötland. Naturreservatet är beläget omkring slottet Herrborum. I naturreservatet ingår ekhagmarker med grova träd, äldre barrträdsdominerad skog och havstrandäng. Höga naturvärden finns knutna bland annat till de många gamla träden i naturreservatet.

Under greve Magnus Stenbocks tid (-2007) fick stora arealer på godset stå orörda under årtionden vilket präglade främst delar av barrskogen söder om bebyggelsen. Greven värnade om träd i alla dess former vilket lett till att de grova ekarna i betesmarkerna har levt vidare och på så sätt gynnat många arter knutna till gamla ekar.

Norr och nordväst om godset Herrborum ligger två separata delområden som ingår i reservatet. Det större delområdet är öppet i söder och omfattar där bland annat en fin havsstrandäng. Den är öppen och välbetad och övergår västerut i en tuvtåteluktäng. I anslutning till strandängen finns flera trädklädda betesmarker med många gamla, grova vidkroniga ekar och även gamla tallar. Det finns också gott om yngre ekar med hagmarkskaraktär. En del av ekarna är relativt senvuxna. På ekarna finns en värdefull lavflora. Här och var växer lönn. I dessa områden finns också bitvis en fin hagmarksflora men även inslag av slånbuskage.

Söder om slottet finns en hävdad ekhagmark med delvis grova ekar. Delar av hagmarken, främst ner mot vattnet, har tätat över tiden när bland annat ung lind, hassel och i söder även gran har växt in i området. Åldersspridningen på ekarna i området är annars stor och gamla grova träd förekommer relativt rikligt. Det finns gott om död ved av olika lövträdsdrag. Ännu längre söderut vid stranden intill Lugnet finns ytterligare lövskog. Det är en ekdominerad skog i en sluttning ner mot Kappelviken. En del gamla grova och relativt vidkroniga ekar växer här och gräset lundelm förekommer i stora bestånd i området.

I sluttningen ovanför Lugnet växer gammal barrskog. I övre halvan dominerar tallen, som mest förekommer som gamla individer med pansarbark. Lite längre ner i sluttningen växer mossrik och fuktig granskog. Det finns även asp och björk och gott om björklågor i skogen. Skogen har inte påverkats av skogsbruksåtgärder på flera årtionden vilket innebär att den har naturskogskaraktär med en del död ved i olika nedbrytningsstadier. Ovanför sluttningen i anslutning till gamla Lagnövägen vid Ringsborg där marken är flackare finns orörd alsumpskog samt igenväxta partier med gamla ekar.

Väster om Lagnövägen ingår ett vidsträckt mosaiklandskap i naturreservatet. Här finns både öppna betesmarker, tätare dungar med träd och partier med betad skog. Närmast vägen ligger en öppen ek-tallskog med inslag av asp och björk. Här finns också en del vidkroniga ekar. På träden växer bland annat bårdlav. Längre åt nordväst finns välbetade ekhagmarker med många relativt gamla och grova vidkroniga ekar. På den bitvis blockiga marken finns i öppna lägen en artrik ängsflora av frisk till torr typ med rödsvingel och ängshavre. Av de många hävdgynnade arterna kan nämnas fältgentiana, kattfot, jungfrulin, ängsviol och slätterfibbla. Floran är av högsta klass.

3.2 Historisk och nuvarande markanvändning

Historiska markanvändning

Herrborums säteri har gamla anor och bebyggelsen på gården uppfördes ursprungligen på 1600-talet. Markerna omkring säteriet har brukats under minst lika lång tid. I den västra delen av naturreservatet finns ett gravfält med fem stensättningar (fornlämning nr 44), två fornlämningsliknande lämningar och en stensättning (nr 43:1-3). En ålderdomlig vägsträckning mellan säteriet och St Anna kyrkomiljö passerar genom området i nord-sydlig riktning. Vägen används för transporter än idag. Nära infartsvägen till säteriet och i kanten på naturreservatet finns en fornlämning i form av en milstolpe.

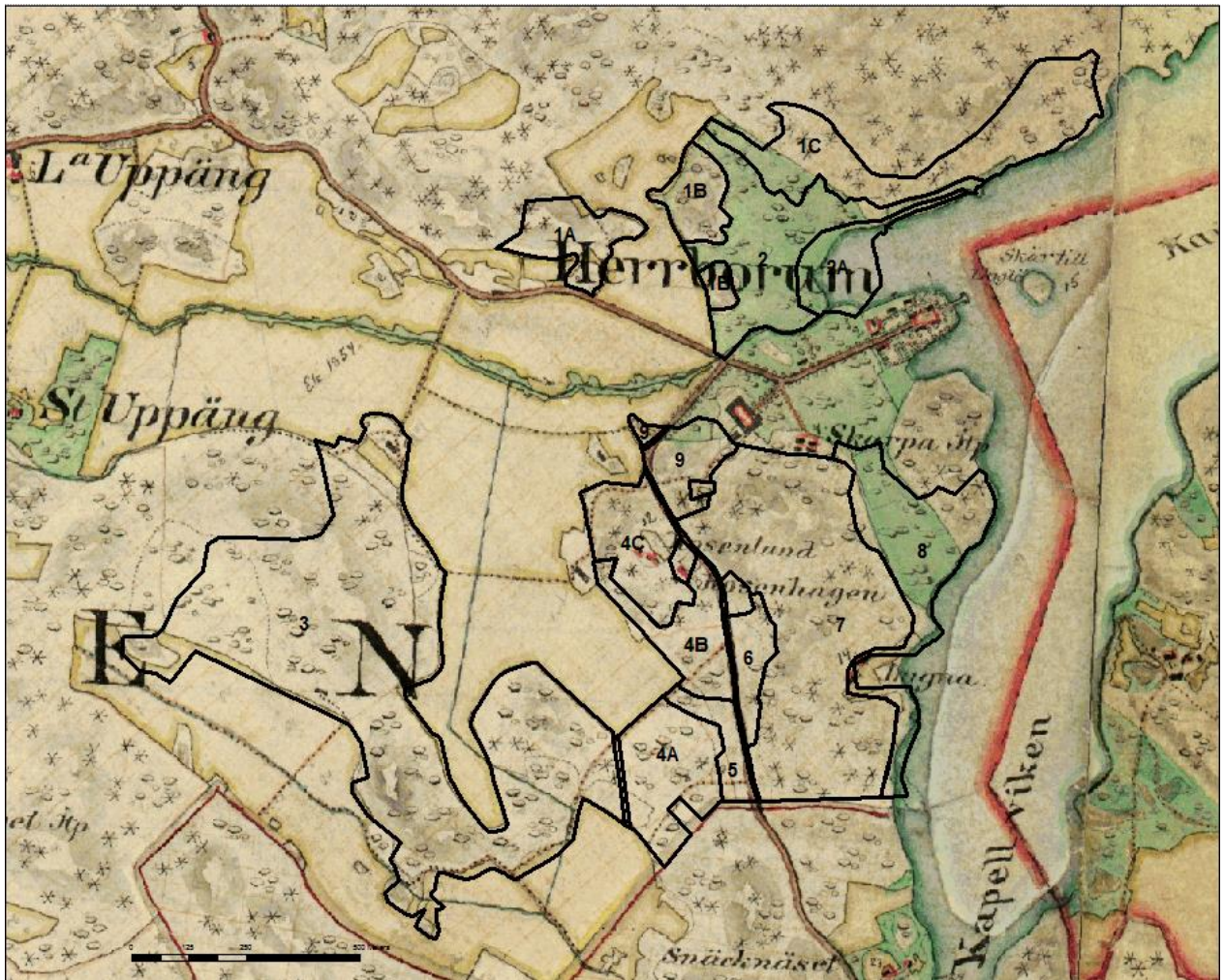
Det finns flera gamla kartor från markerna kring Herrborum. De äldsta kartorna är arealavmätningar från år 1696 och 1725. På kartan från år 1696 nedan framgår bland annat vilka områden som nyttjades som slätteräng, betes- respektive åkermark.



Karta från arealavmätning på Herrborum år 1696.

Herrborums naturreservat och Natura 2000-område

På häradskartan som upprättades 1868-77 hävdas havsstrandängan (skötselområde 4) till stor del liksom ekhagmarken söder om säteriet (skötselområde 11) av slätteräng. Båda dessa områden var vid den tidpunkten lövträdsbevuxna. I markerna som idag ligger öster om väg 210 och söder om säteriet växte en blandning av löv- och barrträd enligt häradskartan. Längre västerut på andra sidan väg 210 dominerade lövträden. I anslutning till havsstrandängan fanns också lövträdsbevuxna marker. Med utgångspunkt från dagens trädskikt i naturreservatets olika delar kan man tolka in att de idag lövträdsbevuxna delarna i slutet av 1800-talet utgjordes av betade ekhagmarker som varierade i öppenhet. Blandskogen i sydost bestod sannolikt av en relativt öppen betad barrskog.



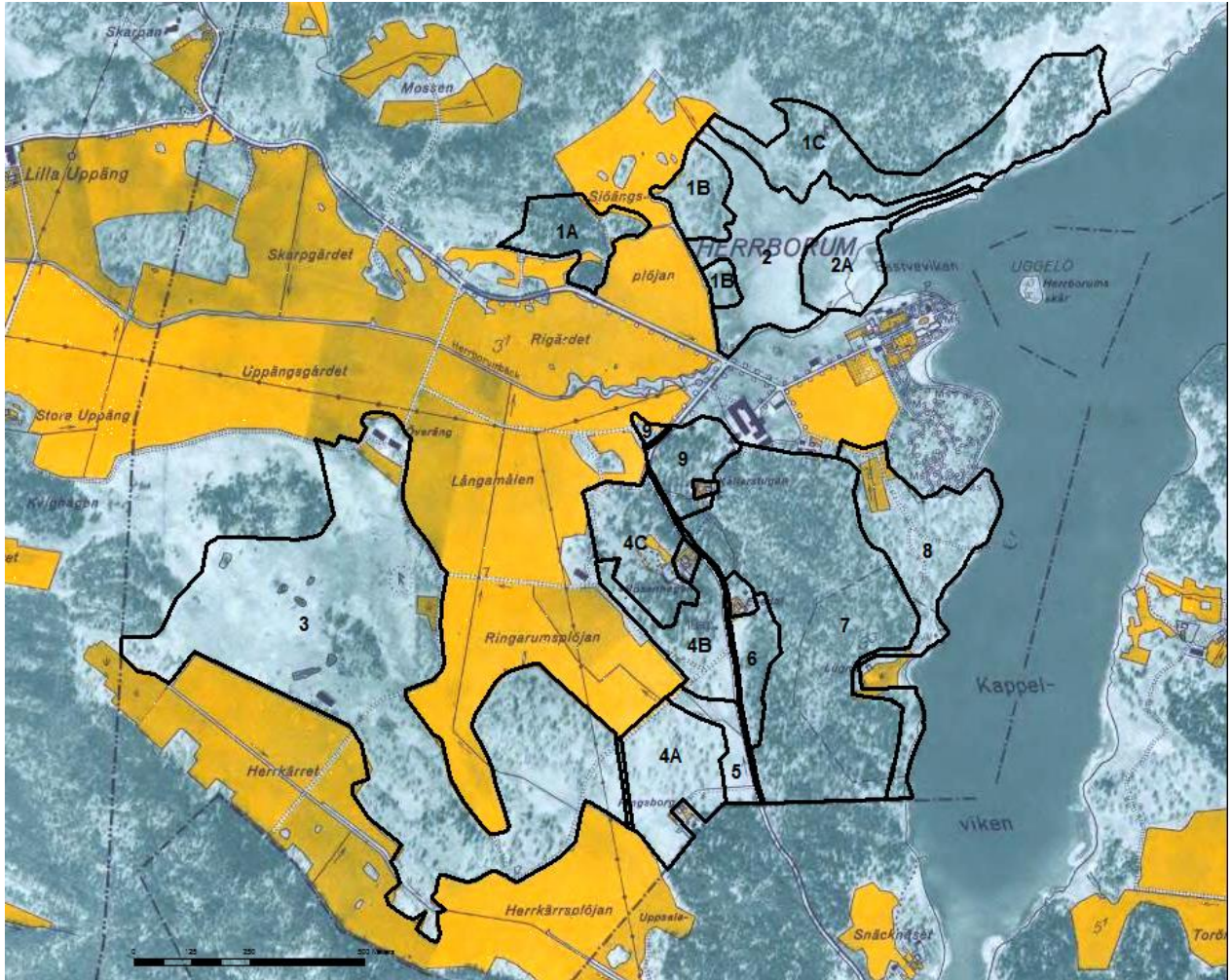
Herrborums naturreservat på häradskartan från 1870-talet.

Gröna ytor är slättermarker, gula ytor är åkermark och vita ytor betesmark och skog.

Svarta heldragna linjer är gräns för skötselområden i naturreservatet.

Herrborums naturreservat och Natura 2000-område

På den ekonomiska kartan från 1930-40 tal kan man se att landskapet kring Herrborum i mycket påminner om hur det ser ut idag framför allt vad gäller åkermarkernas utbredning. Det är dock en påfallande skillnad på öppenheten i flera av de områden som ingår i Herrborums naturreservat, se till exempel hagmarkerna väster om väg 210 som var helt öppna eller bara glest trädbevuxna vid den här tidpunkten.



Herrborums naturreservat på ekonomisk karta från 1930-40-tal. Notera hur öppna markerna var i många områden jämfört med idag.

Nutida markanvändning

Stora delar av markerna i Herrborums naturreservat har betats kontinuerligt ända fram till idag. Markerna har inte gödslats nämnvärt, vilket resulterat i att såväl trädbevuxna som trädfråa hagmarker och strandängar har en grässväl med en intressant hävdgynnad flora. I vissa områden har hävden varit alltför svag och de har därför bitvis vuxit igen med olika trädslag. Skogen i den sydöstra delen av reservatet har under lång tid, redan innan naturreservatet bildades, lämnats för fri utveckling utan man gjort några åtgärder där.

3.3 Områdets bevarandevärden

3.3.1 Biologiska bevarandevärden

Naturreservatet innehåller många gamla och grova träd av flera olika arter som utgör en viktig livsmiljö för en lång rad arter. De gamla träden finns både i hagmarkerna och i skogen. De trädklädda hagmarkerna är den vanligaste naturtypen i reservatet och här finns i många områden värdefulla gamla träd. Den hävdade havssträndängen hyser ett karakteristiskt och speciellt växt- och djurliv med för naturtypen typiska arter.

Även i skogen som till övervägande del utgörs av barrblandskog finns ett stort antal grova träd bestående av bland annat flera hundra år gamla och grova tallar men även gamla, storvuxna granar. I skogen finns också inslag av ädellövskog och annan lövskog, särskilt mot kanterna av skogen ökar inslaget av lövträd. På några ställen i skogen finns också grov björk och asp i form av levande träd, högstubbar och lågor.

Den gamla orörda skogen med rikligt med gamla träd och död ved utgör en mycket viktig miljö med en rad sällsynta arter.

Förekommande arter i Herrborum naturreservat

Svenskt namn	Vetenskapligt namn	Status	Förekomst
<u>Lavar</u>			
Lunglav	<i>Lobaria pulmonaria</i>	NT	
Kattfotslav	<i>Arthonia leucopellaea</i>		
Rostfläck	<i>Arthonia vinosa</i>		
Gulpudrad spiklav	<i>Calicium adpersum</i>		
Violettbrun skivlav	<i>Glaucidium passerinum</i>	NT	
Brun nållav	<i>Chaenotheca phaeocephala</i>		
Gul dropplav	<i>Cliostomum corrugatum</i>	NT	
Parasitsotlav	<i>Cyphelium sessile</i>	NT	
Grynig blåslav	<i>Hypogymnia farinacea</i>		
Gammelgranlav	<i>Leacanactis abietina</i>		
Bårdlav	<i>Nephroma parile</i>		
Gammelekslav	<i>Lecanographa amylacea</i>	VU	
Hjälmbrösklav	<i>Ramalina baltica</i>	NT	
Skärelav	<i>Schismatomma pericleum</i>	NT	
Blåmossa	<i>Leucobryum glaucum</i>		
Rödbrun blekspik	<i>Sclerophora coniophaea</i>	NT	
Skuggoranglav	<i>Caloplaca lucifuga</i>	NT	
<u>Mossor</u>			
Fällmossa	<i>Antitrichia curtispindula</i>		
<u>Svampar</u>			
Rävticka	<i>Inonothus rheades</i>		
Scharlakansvaxing	<i>Hygrocybe punicea</i>	NT	
Oxtungsvamp	<i>Fistulina hepatica</i>	NT	
Tallticka	<i>Phellinus pini</i>	NT	
Kärnticka	<i>Inonotus dryophilus</i>	VU	
Ekticka	<i>Phellinus robustus</i>	NT	
Stor aspticka	<i>Phellinus populicola</i>	NT	
Granticka	<i>Phellinus chrysoloma</i>		
<u>Kärlväxter</u>			
Fältgentiana	<i>Gentianella campestris</i>	EN	
Sårläka	<i>Sanicula europea</i>		

Knärot	<i>Goodyera repens</i>	NT	
Lundelm	<i>Elymus caninus</i>		
<i>Insekter</i>			
Reliktbock	<i>Nothorina muricata</i>	NT	kläckhål
Taggbock	<i>Prionus coriarius</i>	NT	imago
Bälgeting	<i>Vespa crabo</i>		

ArtDatabanken, rödlistade arter sedan 2013:	
CR	Akut hotad
EN	Starkt hotad
VU	Sårbar
NT	Missgynnad

3.3.2 Geologiska bevarandevärden

Herrborums naturreservat ligger vid kusten i en förhållandevis flack omgivning. Berggrunden i naturreservatet består huvudsakligen av bergarterna granit till granodiorit som är gnejsiga bergarter med en ålder av 2850-1870 miljoner år. Det finns också bredare stråk av ultrabasiska, basiska och intermediära vulkaniska bergarter i form av metaandesit till amfibolit. Berggrunden går i dagen på flera platser i reservatet framför allt i det södra delområdet men bitvis även i andra delar av området. De högst belägna partierna i naturreservatet är bergbundna och ligger ca 30 meter över havet.

Jordarterna i området består mestadels av glacial lera och sandig morän. I sydväst finns ett litet område med sandiga svallsediment och i anslutning till havstrandängens södra del finns mindre partier med leriga till grusiga svämsediment. Havsstrandängen underlagras av gyttjelera och även av torv i mindre delar av området.

3.3.3 Kulturhistoriska bevarandevärden

Herrborums säteri har gamla anor och bebyggelsen uppfördes ursprungligen på 1600-talet. Markerna omkring säteriet har brukats under minst lika lång tid. I den västra delen av naturreservatet finns ett gravfält med fem stensättningar (fornlämning nr 44), två fornlämningsliknande lämningar och en stensättning (nr 43:1-3). En ålderdomlig vägsträckning mellan säteriet och St Anna kyrkomiljö passerar genom området. Nära infartsvägen till säteriet och i kanten på naturreservatet finns en fornlämning i form av en milstolpe. Fornlämningar skyddas av kulturminneslagen (KML).

3.3.4 Intressen för friluftslivet

Herrborums naturreservat ligger kustnära och delvis lättillgängligt på ömse sidor om en större väg. Området är naturskönt och det finns både kulturpräglade marker och mer orörda skogsområden som besökare kan vandra i. I dagsläget finns information om naturreservatet vid reservatsgränsen. I övrigt saknas anläggningar/anordningar för friluftslivet.

3.4 Natura 2000

3.4.1 Allmänt

För att inte skada ett Natura 2000-områdes värden krävs tillstånd för verksamheter eller åtgärder som på ett betydande sätt kan påverka miljön i ett Natura 2000-område. Det gäller även åtgärder utanför Natura 2000-området (regleras av miljöbalken). Då det kan vara svårt att avgöra vilka åtgärder som kan påverka naturvärdena i ett Natura-område bör man samråda med Länsstyrelsen innan åtgärder påbörjas.

3.4.2 Utpekade Natura 2000-habitat inklusive arealer

Utbredningen av habitatet redovisas på karta på s 33.

<i>Utpekade habitat</i>	<i>Regeringsgodkänd areal (ha)</i>	<i>Reell areal habitat(ha)</i>	<i>Målareal (ha)</i>
1630 Strandängar vid Östersjön	3,2	3,2	3,2
6270 Silikatgräsmarker	13,3	13,3	Minst 13,3
6410 Fuktängar	0,6	0,6	Minst 0,6
9010 Taiga	31,5	22,3	22,3
9070 Trädklädd betesmark	40,2	57,8	Minst 57,8
9080 Lövsumpskog	1,5	2,1	2,1
9160 Näringsrik ekskog	1,5	ändrat till 9070	-

3.4.3 Bevarandetillstånd idag

Nuvarande bevarandetillstånd för utpekade habitat inom Natura 2000-området Herrborum redovisas kortfattat nedan.

Strandängar vid Östersjön. Strandängen är förhållandevis välhävdad idag med årligt bete och lågvuxen vegetation.

Silikatgräsmarker. Gräsmarkerna varierar mellan att vara ohävdade i vissa områden medan andra hävdas genom betesdrift. Hävden är överlag för svag och behöver intensifieras.

Fuktängar. Fuktängen som ligger i anslutning till den öppna strandängen är öppen och hävdas genom betesdrift. Fuktängen är tuvig och hävden skulle behöva intensifieras.

Taiga. Naturskogen har stått orört i flera årtionden och i skogen finns många gamla träd av olika trädslag, bland annat en imponerande mängd gamla tallar. Mängden död ved av olika karaktär är relativt stor i skogen. Skogen har tidigare varit öppnare men har nu vuxit igen med framför allt gran, igenväxningen riskerar bitvis att påverka de gamla träden i skogen negativt vilket kan leda till att de dör i förtid.

Trädklädd betesmark. Trädklädd betesmark är det mest utbredda habitatet i området. I stora delar av habitatet är hävden för svag vilket lett till igenväxning med både träd och buskar. Restaurering pågår dock i vissa delar för närvarande.

Lövsumpskog. Lövsumpskogen har en intakt hydrologi och bevarandestatusen i habitatet är god.

3.4.4 Hotbild mot utpekade värden inom Natura 2000-området

Gemensamt för de olika hävdgynnade naturtyperna (1630, 6270, 6410 och 9070)

Utebliven eller felaktig skötsel. I betesmarkerna innebär en minskad eller upphörd hävd på grund av färre antal betesdjur att området växer igen med bland annat buskar och sly. Detta leder till att kärlväxtfloran utarmas och att hagmarksträden blir beskuggade.

Användning av avmaskningsmedel som innehåller avermectin är negativ för den dynglevande insektsfaunan.

Markexploatering och annan förändring av markanvändningen i till Natura-området angränsande områden, exempelvis igenplantering, vägarbete, dikning, bebyggelse och täktverksamhet. Denna punkt gäller för samtliga utpekade habitat i området.

3.5 Källuppgifter

Naturvårdsprogram Söderköpings kommun 2008.

Skogsstyrelsen, Skogens pärlor. 2014. Nyckelbiotoper: N14564-1996, N14640-1996, N14965-1996 och naturvärdesobjekt: N14963-1996, N14964-1996, N15013-1996, N15014-1996.

SJV Ängs- och betesmarksinventering, 2002-2004. 50D-KFB, 4E5-ZPY

Jordartskartan 8H SV, SGU. Digitalt format.

Berggrundskartan 8H SV, SGU. Digitalt format.

Natura 2000-databasen, område Herrborum, SE0230180.

Artportalen, Sveriges Lantbruksuniversitet, SLU, 2014.

B. PLANDEL

1. Syfte med naturreservatet och Natura 2000-området

Syftet med Herrborums naturreservat är att bevara och utveckla löv- och barrnaturskogar, betade skogar samt ogödslade öppna hagmarker, strandängar och ekhagmarker liksom andra särpräglade biotoper, med innehåll av alla de komponenter som är viktiga för överlevnaden av hotade, sällsynta och hänsynskrävande arter. Syftet med skötselåtgärderna är att förbättra livsbetingelserna för dessa arter och andra karaktäristiska arter i naturskogen, hagmarkerna och övriga biotoper. Naturreservatet skall under stort hänsynstagande till flora och fauna vara tillgängligt för det rörliga friluftslivet och för vetenskaplig forskning.

Syftet med Natura 2000-området, som har samma utbredning som Herrborums naturreservat, är att bevara och återställa ett gynnsamt tillstånd för de naturtyper som utgjort grunden för utpekandet till Natura 2000. I Herrborum är de prioriterade bevarandevärdena de trädklädda, delvis mosaikartade, betesmarkerna samt den gamla naturskogen och havsstrandängen. Området består av naturreservatet Herrborum som utgör ett av regionens mest värdefulla odlingslandskap med stort inslag av gamla träd av främst ek och tall samt den gamla skogen. Områdets naturvärden är i stor utsträckning beroende av att markerna hävdas löpande genom betesdrift. Den gamla naturskogen lämnas till stor del orörd.

Syftena med naturreservatet ska nås genom att delar av området hävdas på lämpligt sätt främst genom kontinuerlig betesdrift. Havsstrandängen och ekhagmarkerna ska i första hand fortsätta att betas. Vissa områden behöver restaureras då de vuxit igen under en längre tid. Restaurering pågår delvis när denna skötselplan upprättas. Syftet med reservatet ska vidare nås genom att den gamla barrdominerade skogen lämnas orörd med undantag av mindre frihuggning av grova i träd.

2. Disposition och skötsel av mark

Naturreservatet ska i huvudsak skötas med försiktiga åtgärder med syftet att bevara områdets särpräglade natur med dess flora och fauna. Fornlämningar och/eller kulturhistoriska lämningar i reservatet ska skötas på ett sådant sätt att lämningen bevaras utan att naturvärden skadas.

Om det finns risk för omfattande skadedjursangrepp ska lämpliga åtgärder enligt gällande rutiner sättas in.

I den händelse okända fornlämningar eller kulturlämningar påträffas ska skydd och hänsyn till dessa tillgodoses.

Se vidare under respektive skötselområde.

2.1 Skötselområden

Reservatet är indelat i tio skötselområden;

- 1) Trädklädd hagmark
- 2) Strandäng
- 3) Betesmarker med en mosaik av trädklädd hagmark och öppna marker.
- 4) Igenvuxen före detta hagmark
- 5) Granplantering
- 6) Lövsumpskog
- 7) Barrblandskog med lövinslag
- 8) Trädklädd hagmark, delvis igenvuxet
- 9) Trädklädd betesmark
- 10) Anordningar för tillgänglighet (parkering, skyltar, vandringsled etc)

2.1.1 Skötselområde 1, trädklädda betesmarker

Areal: 16,1 ha

Naturtyp enligt Natura 2000: 9070 Trädklädda betesmarker 14,8 ha

Målnaturtyp: 9070 Trädklädda betesmarker 16,1 ha

Beskrivning

Området består av fyra olika delområden.

Delområdet längst i väster (1A) utgörs av en ostsluttning med en 140-årig tallskog på frisk mark med gräs och blåbärsris. Ett visst inslag av gran, asp, björk, ek och lönn finns också. Det finns gott om gamla grova tallar, ibland med pansarbark. Det finns också relativt mycket död ved, främst grova tallgrenar, tallågor, granågor och torrgranar. Enstaka grova, relativt spärrgreniga ekar vittnar om ett äldre öppnare landskap. Utmed hela den södra gränsen av området finns ett variationsrikt och slingrande bryn med buskar och lägre träd av olika arter. Området har bitvis karaktär av tidigare skogsbete. Den östra delen av 1A övergår till ekhagmark. På marken växer en artrik gräsmarksflora med bland annat gullviva, gökärt, vårbrodd, knippfryle, ängssyra och blåsuga. Fågelarter som förekommer i området är bland annat göktyta, gransångare, grönsångare, bofink och lövsångare. Arter: talticka, gammelgranlav, kattfotslav, blåmossa och knärot. Arter i östra: skärelev (NT), brun nållav och violettbrun skivlav (NT).



Västra delen av område 1A.



Östra delen av område 1A.

De mellersta delområdena (1B) består av två holmar, en större och en mindre, som omges av öppen betesmark. På båda holmarna finns ekhagmarker med många gamla, grova spärrgreniga ekar. Det finns också en del yngre spärrgreniga ekar. Vissa ekar är relativt senvuxna. Enstaka lönnar förekommer också. Buskskiktet är förhållandevis gles i delområdena men utmed delar av kanterna växer en del slånbuskar. Bitvis finns en fin hagmarksflora. Arter: läderbagge, skärelev (NT), brun nållav och violettbrun skivlav (NT).



Ekhagmark i skötselområde 1B.

Delområde 1C omfattar i väster ekhagmarker med gamla, grova ekar och ett kärrområde med al. Flera vattenfyllda gropar i marken som ser ut att ha grävts ut för länge sedan ligger mellan insprängt i alkärret. Kabbeleka är vanlig. Bitvis finns en fin hagmarksflora och i vissa partier breder mattor av svalört ut sig på våren. Uppe i slutningen vid de gamla naturminnesförklarade träden konkurrerar yngre gran med gamla tallar och ekar. En bit längre österut övergår hagmarken i 150-200-årig tallskog på frisk mark med ett visst inslag av gran, asp, björk, ek, lönn och hassel. Ett större graninslag finns i norr. Det finns gott om mycket gamla grova tallar med pansarbark och grova, levande och döda, grenar. Även en del gamla grova "hagmarksgranar" finns i skogen. Det finns även gott om annan död ved, främst tallågor, granågor, torrgranar samt död ved av asp, björk och hassel. Enstaka grova, relativt spärrgreniga ekar, främst i den nedre delen mot sjön, vittnar om att landskapet tidigare varit öppnare. Utmed hela den södra kanten av delområdet finns ett slingrande och variationsrikt bryn med bland annat blommande buskar som slån och hagtorn. På en av ekarna i den nedre delen växer den hotade arten gammelekslav. Området har bitvis karaktär av tidigare skogsbete. Den nedre delen av området betas med lågt betestryck idag. Svarthätta och svartvit flugsnappare finns i området. Arter: taggbock, tallticka, rävticka, gammelekslav och sårläka.



Alkärr och grova ek i västra delen av delområde 1C.



Grov tallar och ekar växer i sluttningen i delområde 1C.

Längst i öster av delområde 1C växer en 100-årig talldominerad barrblandskog med tydlig karaktär av tidigare skogsbete. I skogen finns en del gläntor samt spärrgreniga granar och tallar som finns i hela området. Ett inslag finns av bland annat björk, asp, ek, alm och hassel. Det växer gott om gamla grova tallar i söder, ibland med pansarbark och ofta med ganska grova, levande och döda grenar. Det finns även en del död ved av annat slag, särskilt i den nedre delen mot sjön, t ex björkhögstubbar och björklågor. En del grova, relativt spärrgreniga ekar och enstaka almar, främst i den nedre delen, vittnar om ett tidigare öppnare landskap. Här och var i hela delområde 1C finns gamla, fina vårtbjörkar. Området betas. Art: talticka.

Bevarandemål och gynnsamt tillstånd

- Skötselområdet ska bibehålla och utveckla naturvärden knutna till trädklädd betesmark med en variation av trädslag och täthet i träd- och buskskikt. Kontinuitet av gamla träd av är viktig och åtminstone en del av träden ska vara solbelysta hagmarksträd. På marken finns i stora delar en betespåverkad vegetation. Det ska finnas mycket död ved av olika typer. Naturtypen trädklädda betesmarker ska uppnå eller bibehålla gynnsam bevarandestatus inom hela arealen 16,1 ha.
- Alla arter som är knutna till de gamla träden av olika arter samt den döda veden i området ska fortleva på lång sikt och helst öka i sin utbredning eller populationsstorlek. Bland arter som indikerar gynnsam bevarandestatus är talticka (knuten till gamla tallar) och läderbagge (knuten till gamla ekar) lämpliga att följa upp. I fältskiktet kan en uppföljning ske av typiska betesmarksarter som t ex solvända och darrgräs.

Åtgärder

Restaureringar:

- Försiktig frihuggning kring gamla träd där träd och/eller buskskikt är för tätt. Alla blommande buskar (t ex hagtorn), gamla hasselbuketter och död ved lämnas. Efterträdare till dagens gammelträd bör gynnas. Tall och ek har högst prioritet att bevara i området, därefter gammal gran och sedan yngre ek (efterträdare). Spara gamla björkar och tänk även på att spara yngre efterträdare inklusive klippal.
- Skapa gläntor på lämpliga platser för att gynna arter beroende av ljus och värme. Öppna upp bitvis ner mot vattnet genom att ta ner yngre träd och röja i buskskiktet men se samtidigt till att det finns gott om brynmiljöer med mycket blommande buskar. Lämna en del av röjningsmaterialet i högar i området (inte utspritt över större yta).
- Flytta stängsel till reservatsgränsen.

Löpande skötsel:

Exempel:

- Årlig hävd genom bete inom hela området.
- Röjning av igenväxningsvegetation inom hela området.

2.1.2 Skötselområde 2, strandängar

Areal: 11,7 ha

Naturtyp enligt Natura 2000: 1630 Strandängar vid Östersjön 3,2 ha

Målnaturtyp: 1630 Strandängar vid Östersjön 3,2 ha och övrig öppen strandäng 8,4 ha.

Beskrivning

Väster om Basteviken ligger ett flackt strandnära område med en öppen och välbetad havsstrandäng och en i väster anslutande tuvtåteluftäng. Vegetationen på havsstrandängen domineras helt av de för havsstrandängar traditionella arterna krypven och salttåg. Längre ut mot havet tillkommer agnsäv och utanför detta de högre arterna blå- och havssäv. I kanten mot tuvtåteluftängen växer den för havsstrandängar typiska arten smultronklöver. På tuvtåtelängen växer bland annat humleblomster, majsmörblomma, teveronika, svalört, ängskavle och brunört. Bitvis ger tuvtåtelängen ett gödselpåverkat intryck. I det allra sydligaste hörnet av skötselområde 2 finns en fornlämning i form av en milstolpe.



Tuvtätelängen i förgrunden och havsstrandängen längre bort. I söder anar man Herrborums slott.

Bevarandemål och gynnsamt tillstånd

- Skötselområdet ska bibehålla och utveckla naturvärden knutna till strandängar vid Östersjön med bland annat en karakteristisk flora. Naturtypen strandängar ska uppnå eller bibehålla gynnsam bevarandestatus inom 3,2 ha vilket innebär att området ska vara helt öppet och välhävdat och till exempel erbjuda rast- och häckningsmiljöer för typiska fågelarter.

Åtgärder

Restaureringar:

Tuvbearbetning i de västra delarna där tuvtätel dominerar.

Löpande skötsel:

Årlig hävd genom bete (eventuellt slåtter) inom hela området. Vid behov kan betesputs efter betessäsongen vara nödvändigt. Fornlämningen i form av en milstolpe i södra delen ska hållas fri från vegetation som träd och buskar.

2.1.3 Skötselområde 3, mosaik av öppnare gräsklädda ytor och trädklädd hagmark

Areal: 41,8 ha

Naturtyp enligt Natura 2000:

9070 Trädklädda betesmarker 16,0 ha

6270 Silikatgräsmarker 13,3 ha

6410 Fuktängar 0,6 ha

Målnaturtyp:

9070 Trädklädda betesmarker 6270 Silikatgräsmarker 6410 Fuktängar 0,6 ha, totalt 41,8 ha (varav minst 16,0 ha av 9070 och 13,3 ha av 6270 och 0,6 ha av 6410)

Beskrivning

Ett relativt stort mosaikartat område med omväxlande öppen, ogödslad hagmark, ekhagmark och igenvuxna tidigare betade marker. I den öppna hagmarken längst i väster finns partier med ängsvegetation på både torr och frisk mark med rödsvingel och ängshavre som karaktärsarter. Här växer bland annat den sällsynta fältgentianan och i övrigt en flora som är karakteristisk för

ogödslade betesmarker som hävdats under lång tid. Bland annat finns följande arter; fältgentiana, blåsuga, vårbrodd, liten blåklocka, rödklint, knägräs, backnejlika, gökärt, bockrot, jungfrulin, gullviva, backsmörblomma, ängsskallra, svinrot, ängsvädd, stagg, solvända, darrgräs, revfibbla, kattfot, ängsviol, slätterfibbla, brudbröd och svampen scharlakansvaxing.

Korskovall och den sällsynta ljungsnärjan ska också nämnas.

Något längre österut utmed åkrarna återfinns en välbetad ekhagmark med relativt gamla och grova vidkroniga ekar. På ekarna förekommer bland annat brun nållav och på marken finns bitvis en fin gräsmarksflora.

I ett mellanliggande parti har trädskiktet under en längre period slutit sig vilket påverkat grässvålen negativt på grund av för litet ljusinsläpp. Äldre och grova träd saknas i området som enligt kartan 1940-talet varit i stort sett helt öppet. En restaurering pågår för närvarande av området som kommer leda till att det blir öppnare och ljusare.

I den östra delen av skötselområdet är området fortfarande en relativt tät trädklädd hagmark med främst ek och tall men även inslag av asp och björk förekommer. I öppnare partier finns en betesmarksflora på marken med bland annat knägräs, gökärt, jungfrulin, gullviva, ängsskallra, svinrot, stagg, darrgräs, kattfot och ängsvädd.

I skötselområdet finns ett gravfält med fem stensättningar (fornlämning nr 44), två fornlämningsliknande lämningar och en stensättning (nr 43:1-3).



Viss igenväxning i västra delen av skötselområde 3.



Ek och björk mm i mellersta delen av skötselområde 3.

Bevarandemål och gynnsamt tillstånd

- Skötselområdet ska bibehålla och utveckla naturvärden knutna till både trädklädd och öppen betesmark med en variation i öppenhet och stor buskrikedom, så kallat mosaiklandskap. Naturtypen trädklädda betesmarker ska uppnå eller bibehålla gynnsam bevarandestatus vilket innebär att gamla träd ska fortleva på lång sikt och efterträdare till de nuvarande grova träden ska finnas på tillväxt inom området. Trädskiktet ska bestå av olika trädslag i skilda delar av området. Kontinuitet av gamla träd är viktig och en del av träden ska vara solbelysta hagmarksträd. På marken finns i stora delar en betespåverkad vegetation. Det ska finnas död ved av olika typer. Naturtypen trädklädda betesmarker ska uppnå eller bibehålla gynnsam bevarandestatus med en areal av ca 20 ha.
- Naturtyperna fuktängar och silikatgräsmarker ska uppnå eller bibehålla gynnsam bevarandestatus vilket innebär att en karaktäristisk kärlväxtflora ska finnas i området och att området ska hävdas. Naturtyperna silikatgräsmarker och fuktängar ska uppnå eller bibehålla gynnsam bevarandestatus med en areal av ca 20 ha.
- Alla arter som är knutna till gamla träd, död ved och hävdade gräsmarker i området ska fortleva på lång sikt och helst öka i sin utbredning eller populationsstorlek. Bland arter som indikerar gynnsam bevarandestatus med koppling till grova ekar är läderbagge (knuten till gamla ekar) lämplig att följa upp. Vad gäller den hävdgynnade floran i fältskiktet är fältgentiana, stagg och ängsvädd lämpliga att följa upp.

Åtgärder

Restaureringar:

- Återskapa en betesmark med många solbelysta, vidkroniga ekar genom röjning av sly/buskar och plockhuggning av enstaka träd. Viss nyhamling av yngre träd lämpliga för åtgärden kan genomföras.
- Frihugg äldre ekar och friställ lämpliga framtidsekar. I samband med dessa åtgärder utvidga även befintliga gläntor.
- Utveckla brynzoner med buskar av olika arter och ta fram kantzonsträd.
- Røj sly och annan igenväxningsvegetation. Spara och gynna blommande träd och buskar.
- Skapa död ved genom att bland annat lämna en del av röjningsmaterialet från ovanstående åtgärder.

Löpande skötsel:

- Årlig hävd genom bete i hela området.
- Eventuellt kan mindre områden betesfredas genom bortstängsling vissa år alternativt kan sent betespåsläpp användas för att gynna nektar- och pollenkrävande insekter.
- Fornlämningarna i skötselområdet ska fortlöpande hållas fria från träd och buskar.

2.1.4 Skötselområde 4, trädklädd betesmark

Areal: 14,0 ha

Naturtyp enligt Natura 2000: 9070 Trädklädd betesmark 8,1 ha

Målnaturtyp: 9070 Trädklädd betesmark ca 11 ha

Beskrivning

Skötselområdet har inte hävdats på länge och har vuxit igen. Delområde 4A ligger i direkt anslutning till den större vägen som går igenom naturreservatet och den östra delen av område 4A har framför allt vuxit igen med ek, men även med andra lövträdsarter och gran. I öster finns också en del riktigt gamla, grova och vidkroniga ekar (ca 9 st) men även yngre individer. Här och var i delområdet finns en hävdgynnad flora kvar från tiden när markerna var öppnare än idag. I den södra delen av 4A växer en jämnårig lövskog med framför allt björk och asp. Arter: gulpuddrad spiklav, brun nållav och oxtungsvamp (NT).



Ekar i område 4A.

Delområde 4B består idag av en ca 70-årig ekdominerad blandlövsskog med tallinslag som börjat självgallra. Här och var finns inslag av grova tallar. Västra delen mot åkern består av likåldrig ren ekskog, utmed åkern finns en tydlig brynzon medan den östra delen av 4B innehåller mer blandade åldrar, olika lövträdslag som björk och al samt även en del död ved. I öster finns också några mer låglänta och blöta områden med alkärr. Framför allt i den södra delen finns en del gamla grova ekar och tallar.



Nordvästra delen av område 4B



Gammelek omgiven av yngre ek och asp i område 4B.

Område 4C. Den norra delen av 4C består av ett höjdparti som domineras av barrskog närmast vägen, ett igenvuxet tidigare öppnare område där lövträd dominerar samt i den mellersta delen av relativt stora hållmarksimpediment som är gles bevuxet med solexponerade gamla tallar med pansarbark. På sydsidan av ett par av dessa finns kläckhål av den rödlistade skalbaggsarten reliktböck. Ett par gruvhål finns varav ett är omgivet av staket. I kanterna av hållmarken växer orkidéen Adam och Eva. Arter: blåmossa och reliktböck (NT, kläckhål). Den södra delen av 4C domineras av en tallskog med förhållandevis unga träd.



Hållmarksområdet med stängslat gruvhål i 4C.

Bevarandemål och gynnsamt tillstånd

- Skötselområdet ska utveckla naturvärden knutna till trädklädd betesmark med en variation i trädskiktets täthet. Naturtypen trädklädd betesmark ska uppnå eller bibehålla gynnsam bevarandestatus vilket innebär att gamla ekar och andra träd med hagmarkskaraktär ska fortleva på lång sikt och efterträdare till de nuvarande grova träden ska finnas på tillväxt inom området. Kontinuiteten av gamla träd är viktig och åtminstone en del av träden ska vara solbelysta hagmarksträd. Trädskiktet ska bestå av olika trädslag i skilda delar av området. Arealen trädklädd betesmark ska på längre sikt öka till ca 11 ha.

- Alla arter som är knutna till gamla träd och död ved i området ska fortleva på lång sikt och helst öka i sin utbredning eller populationsstorlek. Bland arter som indikerar gynnsam bevarandestatus är läderbagge (knuten till gamla ekar) lämplig att följa upp. Även den hävdgynnade floran i fältskiktet i området ska fortleva på lång sikt.

Åtgärder

Restaureringar:

- Återskapa en betesmark med solbelysta, vidkroniga ekar genom röjning och plockhuggning. Viss nyhamling av träd.
- Frihugg äldre ekar och tallar och friställ lämpliga framtidsekar. I samband med dessa åtgärder utvidga befintliga gläntor. Delar av området lämnas dock helt orörda t ex nordöstra delen av 4C.
- Utveckla brynzoner och ta fram kantzonsträd, t ex utmed åkermarken i 4B.
- I det talldominerade området i södra 4C ska gamla tallar frihuggas över en längre tidsperiod på 50 år så att 50 % av träden tagits bort efter hela perioden. Som en första åtgärd kan 10 % av tallarna dödas genom ringbarkning (=stående, död ved) och ytterligare 10 % av tallarna fälls (=liggande död ved). Vid fällning ska målsättningen vara att minimera ytan där träden blir liggande (fäll träd i samma riktning och så att de hamnar ovanpå varandra).
- Røj sly och annan igenväxningsvegetation. Spara och gynna blommande träd och buskar.
- Skapa död ved genom att bland annat lämna en del av röjningsmaterialet från ovanstående åtgärder.
- Håll efter gran så att en granfri utveckling av området upprätthålls.
- Bevara/skapa en gradient i öppenhet/slutenhet till anslutande skötselområden som ska bestå av naturskog.
- Den södra delen av 4A (den jämnåriga lövskogen) kan lämnas orörd så att den får självgallra.

Löpande skötsel:

- Årlig hävd genom bete i hela området, eventuellt kan den södra och västra delen av 4A (lövskog som ska lämnas utan åtgärd) ligga utanför stängslet. Alla tre delområdena kan betas i gemensam fälla där granplanteringen kan stängslas bort och djuren får möjlighet att enbart passera genom planteringen. Sent betespåsläpp i hela eller delar av området kan vara lämpligt för att gynna nektarkrävande fjärilar och bin.

2.1.5 Skötselområde 5, granplantering

Areal: 1,7 ha

Naturtyp enligt Natura 2000: -

Målnaturtyp: 9070 Trädklädd betesmark 1,7 ha (på riktigt lång sikt)

Beskrivning

En ca 45-årig granplantering med visst lövinslag på flack mark. Markägaren har rätt att bruka skogen fram till slutavverkning därefter ska området skötas för att gynna naturvärden.



Bevarandemål och gynnsamt tillstånd

Området ska efter slutavverkning av nuvarande granplantering utvecklas mot trädklädd hagmark som ansluter till skötselområde 4.

Åtgärder

Restaureringar:

Inga aktuella under planperioden.

Löpande skötsel:

Vid gallringar och framtida slutavverkning i granplantningen bör allt löv lämnas kvar.

2.1.6 Skötselområde 6, lövsumpskog

Areal: 2,0 ha

Naturtyp enligt Natura 2000: 9080 Lövsumpskog 2,0 ha

Målnaturtyp: 9080 Lövsumpskog 2,0 ha

Beskrivning

En äldre och välvuxen lövsumpskog som till stora delar stått orörd under lång tid. Orördheten har gett sumpskogen ett mångskiftat tätvuxet utseende och det finns en förhållandevis många lågor.

Högvuxen klibbal dominerar medan björk och gran finns i mindre mängd. Utmed vägen finns också en del äldre aspar.



Öppen vattenspegel i alsumpskogen.

Bevarandemål och gynnsamt tillstånd

- Skötselområdet ska bevara och utveckla naturvärden knutna till orörd lövdominerad sumpskog. Det ska finnas gamla träd och död ved. Mängden död ved i området ska öka på naturlig väg.
- Hydrologin ska bevaras intakt i området.

Åtgärder

Restaureringar:

Inga åtgärder är aktuella.

Löpande skötsel:

Inga åtgärder.

2.1.7 Skötselområde 7, barrblandskog

Areal: 22,8 ha

Naturtyp enligt Natura 2000: 9010 Västlig taiga 22,8 ha

Målnaturtyp: 9010 Västlig taiga 22,8 ha

Beskrivning

Huvuddelen av området består av en flerskiktad 130-årig barrblandskog som varit orörd under relativt lång tid. I övre halvan av området dominerar tallen, som bland annat förekommer som gamla individer med pansarbark. Lite längre ner i sluttningen växer mossrik och fuktig granskog. Det finns även asp och björk och björklågor i skogen. I kanterna mot öster finns en hel del grova ekar. Skogen har inte påverkats av skogsbruksåtgärder på flera årtionden vilket innebär att den har naturskogskaraktär med en hel del död ved i olika nedbrytningsstadier. I delar av skogen kan man se att den historiska markanvändningen med stor sannolikhet varit skogsbete genom den luckiga struktur som delvis finns kvar eller kan anas.

Gamla, riktigt grova, tallar förekommer spritt i så gott som hela skogen. Granen har expanderat över tid och det finns också naturvärden knutna till gran. I skogen finns en hel del död ved mest i form av lågor. Arter: stor aspticka (NT), granticka, talticka (NT), gammelgranslav, kattfotslav, grynig blåslav och blåmossa. Inslaget av gran har ökat markant i skogen, sannolikt under andra halvan av 1900-talet, och i delar av skogen tränger granar gamla grova tallar och även grova träd av andra trädslag.

I framför allt den södra delen av skötselområdet finns inslag av äldre ekar och björkar med höga naturvärden. Även utmed den östra kanten växer en del värdefulla grova lövträd av framför allt ek.



Gammal blandskog med tall, gran och löv i skötselområde 7.

Bevarandemål och gynnsamt tillstånd

På lång sikt ska naturskogen i åtminstone delar av området vara luckig med större och mindre gläntor och med en variation både i trädslag och åldersspridning mellan träden. Flera av de grova träden ska vara solbelysta för att gynna ljus- och värmekrävande arter på gamla och grova träd. Andra delar av naturskogen ska bevaras främst genom intern dynamik. Gamla träd och död ved i olika nedbrytningsstadier är viktiga strukturer i skogen som ska finnas i området. Rödlisterade arter i synnerhet och andra arter i allmänhet, som är knutna till eller beroende av lång skoglig kontinuitet, gamla träd och död ved i olika former, ska så långt som möjligt fortleva på lång sikt och helst öka i utbredning eller populationsstorlek. Grova träd av tall och andra trädslag i skogen och särskilt utmed kanterna av skötselområde 7 ska fortleva så länge som möjligt.

Det är positivt för naturvärdena att området betas av kreatur vilket på lång sikt kan bidra till att skapa en luckighet i skogen.

En gynnsam bevarandestatus ska bibehållas i hela området och arealen västlig taiga ska vara 22,8 ha.

Åtgärder

Restaureringar:

- Försiktig frihuggning av gamla och grova tallar och andra grova träd som utan dessa åtgärder riskerar att dö i förtid. Öppna upp ett tiotal gläntor i skogen genom att utgå från befintliga gläntor där det finns grova träd som behöver frihuggas, det gäller både ek och tall. Gläntorna bör vara så stora i nord-sydlig riktning att det är möjligt för solljus att nå ner i gläntornas norra del och där skapa varma miljöer på grova trädstammar under sommartid. Åtgärderna ska enbart genomföras manuellt vilket bland annat innebär att ingen utkörning av avvercade träd, ris eller dylikt får ske. Brandefterliknande åtgärder kan användas för att skapa/bibehålla gläntor i skogen. Innan åtgärder påbörjas bör man göra en inventering och kartläggning av de värdefulla grova och gamla träden i skötselområdet för att underlätta prioritering.

- Ytterligare gläntor kan försiktigt öppnas upp här och var i de lägre delarna av området under en längre tidsperiod (=vid olika tillfällen under en längre tid som 20-50-100 år). Dessa gläntor ska i så fall ha sin utgångspunkt i områden där framtida eventuella betesdjur till att börja med skapar förutsättningar för att öppna upp genom att hålla undan igenväxningsvegetation.
- Avdöda yngre granar (upp till ca 70 år) som växer upp i kronan på gamla och äldre tallar, till exempel genom ringbarkning.
- På längre sikt bör man planera för att nya gammeltallar får möjlighet att växa upp i området.
- Hägna, om möjligt, in hela eller delar av, skötselområdet och beta med kreatur.

Löpande skötsel:

Återkommande frihuggning av gamla, grova tallar och ekar.
Området kan betas.

2.1.8 Skötselområde 8, ekhagmark

Areal: 8,4 ha

Naturtyp enligt Natura 2000: 9070 Trädklädda betesmarker 8,4 ha

Målnaturtyp: 9070 Trädklädda betesmarker 8,4 ha

Beskrivning

Den västra delen av området består av en ekhagmark med gamla, grova spärrgreniga ekar. Även yngre spärrgreniga ekar finns. Arter: gulpudrad spiklav, rostfläck.

Den östra delen har tidigare varit en öppnare ekhagmark men den har vuxit igen med bl a ung lind, hassel och i söder gran, och utvecklats mot en ädellövskog. Åldersspridningen på ekarna i den östra delen är stor och gamla grova träd förekommer relativt rikligt. Det finns gott om död ved av olika lövträdslag. Arter: gulpudrad spiklav, rostfläck, hjälmbrösklav (NT), fällmossa och lundelm.

I slutningen ner mot Kappelviken finns en 20-40 m bred zon med ekdominerad lövskog. Området har längre tillbaka i tiden varit betydligt öppnare och en del gamla grova, relativt spärrgreniga ekar finns kvar. Lundelm förekommer i stora bestånd.



Östra delen som numera är en lövskog.



I väster och sydost finns hagmarkskaraktären kvar.



I de södra delarna har granar vandrat in bland ekarna.

Ekdominerad lövskog i sluttningen ner mot Kappelviken. Flera riktiga gamla ekar växer i området.

Bevarandemål och gynnsamt tillstånd

- Skötselområdet ska bibehålla och utveckla naturvärden knutna till trädklädd betesmark med en variation i trädskiktets täthet. Naturtypen trädklädda betesmarker ska uppnå eller bibehålla gynnsam bevarandestatus vilket innebär att gamla ekar ska fortleva på lång sikt och efterträdare till de nuvarande grova träden ska finnas på tillväxt inom området. Trädskiktet ska bestå av olika trädslag i skilda delar av området. Kontinuiteten av gamla träd är viktig och åtminstone en del av träden ska vara solbelysta hagmarksträd. Arealen trädklädd betesmark ska vara 8,4 ha.
- Alla arter som är knutna till gamla träd och död ved i området ska fortleva på lång sikt och helst öka i sin utbredning eller populationsstorlek. Även den hävdgynnade floran i fältskiktet i området ska fortleva på lång sikt.

Åtgärder

Restaureringar:

- Utveckla brynmiljöer mot skogen i skötselområde 7.
- Ta fram kantzonsträd.
- Friställa lämpliga framtidsekar.
- Viss nyhamling av träd.
- Røj sly och annan igenväxningsvegetation. Spara och gynna blommande träd och buskar.
- Skapa död ved genom att bland annat lämna en del av röjningsmaterialet från ovanstående åtgärder.
- Skapa en gradient i öppenhet/slutenhet mellan de öppnare ekhagmarkerna och mer slutna partier av lövskogskaraktär.
- Ta bort och håll efter inträngande gran.

Löpande skötsel:

- Årlig hävd genom bete i så stor del som möjligt av området.

2.1.9 Skötselområde 9, trädklädd betesmark

Areal: 2,8 ha

Naturtyp enligt Natura 2000: 9070 Trädklädda betesmarker 2,8 ha

Målnaturtyp: 9070 Trädklädda betesmarker 2,8 ha

Beskrivning

Skötselområdet omfattar flera mer eller mindre igenväxta trädklädda miljöer. I vissa delar av området dominerar barrträd, framför allt tall, med andra delar domineras av lövträd där några riktigt grova ekar växer. I de delar där barrträd dominerar finns ett relativt stort inslag av mycket gamla tallar med pansarbark och grova, levande och döda, grenar. I de lägre delarna av skötselområdet närmast vägen växer flera gamla, grova spärrgreniga ekar med underväxt av hassel. Även yngre ek finns här. Området har varit trädklätt under lång tid men har varit öppnare än vad det är idag. Tecken på det är bland annat att det på de grova ekarna växer bland annat gul dropplav, hjälmbrosklav och skuggorangelav. I öster på gränsen mellan löv- och barrskogen finns en mindre grävd damm som är anlagd längre tillbaka i tiden. Också norr om vägen som går i östvästlig riktning genom området finns flera grova träd av ek och tall. Arter: talticka (NT), blåmossa, brun nållav, gul dropplav (NT) och parasitsotlav (NT).

Inom skötselområdet ca 100 m N om fastigheten Herrborum 3:6 finns ett skräppupplag som bör städas undan.



En trängd grov, gammal ek i skötselområde 9.

Bevarandemål och gynnsamt tillstånd

- Skötselområdet ska bibehålla och utveckla naturvärden knutna till trädklädd betesmark med en variation i trädskiktets täthet. Naturtypen trädklädda betesmarker ska uppnå eller bibehålla gynnsam bevarandestatus vilket innebär att gamla ekar ska fortleva på lång sikt och efterträdare till de nuvarande grova träden ska finnas på tillväxt inom området. Trädskiktet ska bestå av olika trädslag i skilda delar av området. Kontinuiteten av gamla träd är viktig och åtminstone en del av träden ska vara solbelysta hagmarksträd. Arealen trädklädd betesmark ska vara 2,8 ha.
- Alla arter som är knutna till gamla träd och död ved i området ska fortleva på lång sikt och helst öka i sin utbredning eller populationsstorlek. Även den hävdgynnade floran i fältskiktet i området ska fortleva på lång sikt.

Åtgärder

Restaureringar:

- Frihuggning av gamla, grova träd genom att yngre träd och igenväxningsvegetation av karaktär sly röjs bort för att förlänga livstiden för de grova träden. Buskar av hassel mm sparas. Utse efterträdare till de gamla grova träden i skötselområdet. Lämna en del av röjningsmaterialet i området.
- Hägna om möjligt in området för betesdrift.
- Städa upp i skräpupplaget.

Löpande skötsel:

- Området kan/bör betas.
- Håll efter igenväxningsvegetation.

2.1.10 Skötselområde 10, Friluftslivsanordningar

Beskrivning

I Herrborums naturreservat finns idag informationsskyltar på några platser utmed gränsen för naturreservatet. I övrigt är inga anläggningar iordningställda för friluftslivet.

Bevarandemål och gynnsamt tillstånd

Reservatet ska vara lättillgängligt för allmänheten. Parkeringsplatser ska finnas i tillräcklig mängd och besökare ska få relevant information om natur- och kulturvärdena och föreskrifter. Besökare ska hitta från parkeringen till reservatet och inom reservatet. Vandringsleder och vägvisning ska vara tydlig så att besökare kanaliseras på bra sätt. Herrborums naturreservat ska vara ett besöksanpassat naturreservat med tvåstjärnig status.

Åtgärder

- Iordningställ parkeringsplats för minst fem bilar invid väg 210.
- Rastplats med informationstavla anordnas invid parkeringsplatsen.
- Två vandringsleder iordningställs. Vandringslederna utgår från parkeringsplatsen vid väg 210.

2.2 Sammanfattning och prioritering av planerade skötselåtgärder

Skötselåtgärd (detaljerade anvisningar om åtgärderna finns under respektive skötselområde tidigare i skötselplanen)	När	Var	Prioritet
Betesdrift	Årligen	Omr 1, 2, 3, 4, 8 och 9	1
Stängsling (viss nystängsling)	2016-2018	Omr 1, 4, 8 och 9	1
Stängsling, nystängsling och betesdrift	2016-2018	Omr 7	2
Tuvbearbetning	2015-2018	Omr 2	2
Röjning av igenväxningsvegetation och utvidga gläntor. Skapa död ved	2015-2018	Omr 1, 3, 4, 8 och 9	1
Frihuggning av grova träd i betesmark	2015-2018	Omr 1, 3, 4, 8 och 9	1
Plockhuggning inkl nyhamling	2015-2018	Omr 3, 4 och 8	2
Försiktig frihuggning av grova träd i skogsmark. Öppna ett tiotal gläntor.	2016-2018	Omr 7	2
Öppna upp gläntor i skogen utspritt över tiden under en lång tidsperiod.	2035-2135	Omr 7	2
Inga åtgärder		Omr 5 och 6	-
Parkeringsplats för minst fem bilar	2015	Vid vägen	1
Informationstavla inkl skylt	2016	Vid p-plats	1
Rastbord	2016	Vid p-plats	1
Vandringsled, två st	2017	Södra delarna av nr	1

2.3 Jakt

Jakt är tillåten inom hela reservatet. Vid jakt får jakthund användas. Älgdragare för fällt vilt får användas med stor försiktighet. Markskador på grund av körning ska undvikas.

2.4 Utmärkning av reservatets gräns

Utmärkning av reservatsgränsen ska utföras av naturvårdsförvaltaren enligt svensk standard SIS 031522 och enligt Naturvårdsverkets anvisningar.

3. Tillsyn

För närvarande bedöms ingen speciell tillsynsman behövas inom reservatet. Tillsyn av reservatet skall ombesörjas av Länsstyrelsen

4. Dokumentation och uppföljning

Uppföljning av skyddade områden är nödvändigt för att effektivisera och förbättra naturvårdsarbetet i skyddade områden. Uppföljning i skyddade områden ska alltid vara kopplad till syftet med det skyddade området. Uppföljningen ska ligga till grund för revidering av skötselplanen.

4.1. Inventeringar

Systematiska inventeringar av insekter och fåglar bör genomföras i området senast år 2020 för att dokumentera naturvärdena i naturreservatet.

4.2. Uppföljning

4.2.1. Uppföljning av bevarandemål

Uppföljningen ska ske enligt en för reservatet beslutad uppföljningsplan som anger målindikatorer, tröskelvärden och metodik kopplade till bevarandemålen för olika naturtyper i denna skötselplan. Precisering ska ske i databasen Skötsel-DOS. Uppföljningsplanen ska hållas uppdaterad av Länsstyrelsen. Uppföljningsplanen ska ha sin utgångspunkt i den regionala uppföljningsplanen för Östergötland.

4.2.2 Dokumentation av skötselåtgärder

Alla skötselåtgärder som utförs inom naturreservatet ska dokumenteras med foto och skriftligt före och efter genomförande. I dokumentationen ska framgå vilka åtgärder som genomförts och när de genomfördes, samt vem som utförde åtgärden. Strukturella beståndsförändringar efter storskaliga störningar skall alltid följas upp.

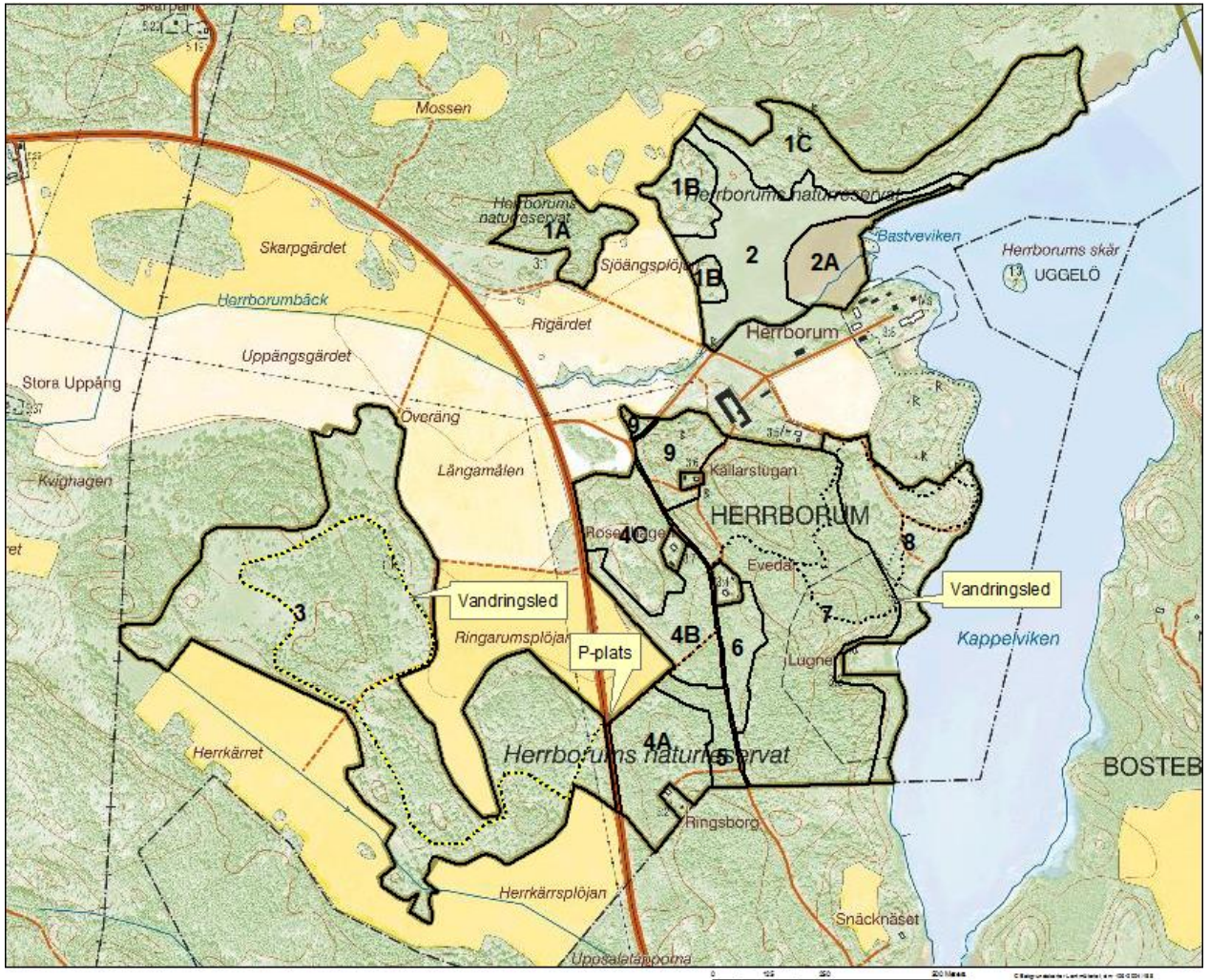
5. Finansiering av naturvårdsförvaltningen

5.1 Finansiering av naturvårdsförvaltningen

Alla i planen redovisade åtgärder bekostas av offentliga medel. Även andra finansiärer, exempelvis fonder eller stiftelser, kan bli aktuella. Dessa medel skall i så fall administreras av Länsstyrelsen.

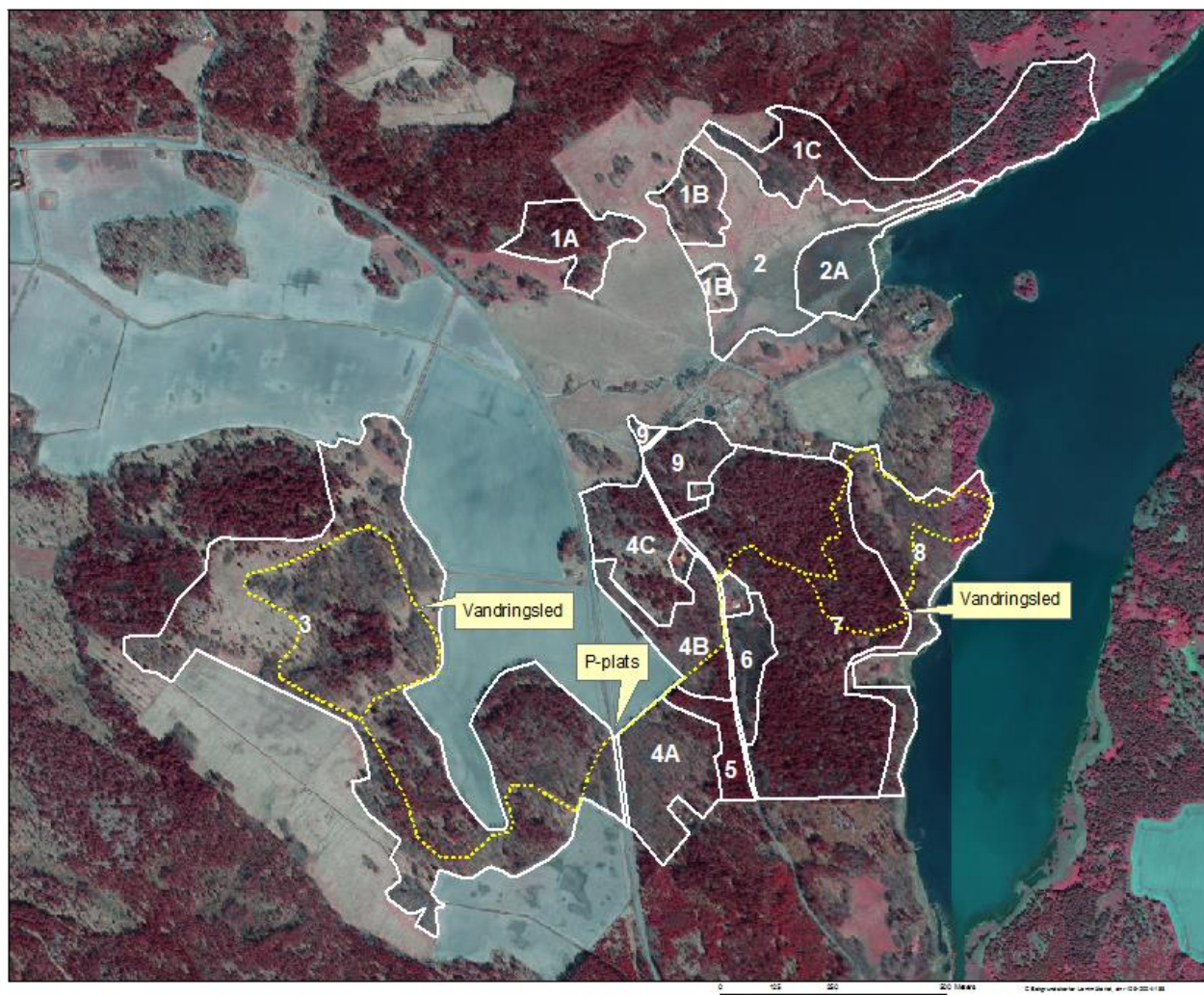
6 Kartor

Av kartan framgår skötselområden samt planerade anläggningar för besökare i Herrborums naturreservat.



Herrborums naturreservat och Natura 2000-område

Skötselområden mm i Herrborums naturreservat redovisade med ortofoto som bakgrund.



Herrborums naturreservat och Natura 2000-område

Herrborums naturreservat ingår i nätverket Natura 2000. Nedan redovisas utpekade habitat (naturtyper) i Natura 2000-området.

