

Bildande av naturreservatet Gammelstadsviken i Luleå kommun

Beslut

Med stöd av 7 kap. 4 § miljöbalken (1998:808), MB, beslutar Länsstyrelsen att det område som utmärkts på bifogad karta, Bilaga 1, ska utgöra naturreservatet Gammelstadsviken.

I enlighet med 3 § förordningen (1998:1252) om områdesskydd enligt miljöbalken m.m. fastställer Länsstyrelsen bifogad skötselplan (Bilaga 5). Skötselplanen innehåller beskrivningar för Natura 2000-området Gammelstadsviken (SE0820042) i enlighet med 17 § ovan nämnda förordning.

För att uppnå och tillgodose syftet med reservatet beslutar Länsstyrelsen med stöd av 7 kap 5, 6 och 30 §§ MB samt 22 § förordningen om områdesskydd enligt miljöbalken m.m. att nedan angivna föreskrifter ska gälla i reservatet.

Länsstyrelsen upphäver med stöd av 7 kap. 7 § första stycket MB sitt beslut om bildande av naturreservatet Gammelstadsviken från den 17 december 1973, dnr 11.121-2103-71, när detta beslut vunnit laga kraft. Länsstyrelsen upphäver samtidigt bevarandeplanen för Natura 2000-området, dnr 511-1055-07, som fastställdes den 11 december 2007, och reviderades den 4 mars 2011.

Syfte

Syftet med reservatet är att bevara Gammelstadsvikens värdefulla och variationsrika natur. Den biologiska mångfalden i sjöar, våtmarker, skogar och andra ingående ekosystem ska bevaras liksom de processer och strukturer som präglar dessa miljöer. De förhållanden som skapar värdefulla rast-, födosöks-, häcknings- och ruggplatser för fåglar ska bibehållas och om möjligt förbättras. Syftet är också att bidra till att gynnsam bevarandestatus uppnås på biogeografisk nivå för utpekade naturtyper och arter enligt Natura 2000. Syftet är även att de delar av området som idag har lägre naturvärden ska

utvecklas mot ett naturligt tillstånd. Inom ramen för ovanstående är reservatets syfte även att ge möjlighet till naturupplevelser och friluftsliv.

Syftet ska nås genom att:

- Inget skogsbruk bedrivs i området.
- Exploateringar och annan verksamhet som kan skada naturmiljön i området förhindras.
- Områdets skogliga värdekärnor lämnas för fri utveckling.
- Utvecklingsmarker och arronderingsmarker återställs till naturskog.
- Vid behov återställa områdets naturliga hydrologi genom att till exempel lägga igen diken eller åtgärda vandringshinder.
- Främmande arter som bedöms utgöra ett hot mot ekosystemen i reservatet om möjligt tas bort.
- Naturliga störningar som till exempel översvämningar och stormfällningar tillåts ha ett naturligt förlopp. Bränder kan dock släckas vid behov.
- Alla åtgärder i reservatet planeras så att körskador och annan påverkan på markskiktet undviks.
- Besökare informeras om reservatets naturvärden.
- Besök till området underlättas på ett sätt som inte medför störningar eller skada för växt- eller djurlivet.

Uppgifter om naturreservatet

Naturreservatets namn: Gammelstadsviken

Kommun: Luleå

Lägesbeskrivning: 4 km norr om centrala Luleå

Area: ca 440 ha

Fastigheter och ägare: **Privata fastigheter:** Björsbyn 8:28, Björsbyn 9:21, Björsbyn S:41, Junkön 1:3, Junkön S:7, Rutvik 17:21, Öhemmanet 2:1, **Luleå kommun:** Gammelstaden 6:67, Porsön 1:3, Rutvik 3:16, Ytterviken 17:32, Notviken 4:40
Luleå Stift: Gammelstaden 6:1, Notviken 4:44
Staten genom Naturvårdsverket: Björsbyn 8:45
Staten genom Trafikverket: Järnvägen 100:1

Natura 2000: SE0820042

Sameby: Gällivare

Förvaltare: Länsstyrelsen

Reservatsföreskrifter

A. Föreskrifter enligt 7 kap 5 § MB om inskränkningar i rätten att använda mark- och vattenområden inom reservatet.

Utöver vad som annars gäller enligt lag är det förbjudet att:

1. Bedriva skogsbruk, fälla eller på annat sätt skada levande träd och buskar. Skada eller flytta liggande eller stående döda träd och buskar.
2. På annat sätt än vad som anges under punkt 1 skada eller förändra mark eller vegetation på land eller i vatten, t.ex. genom att borra, spränga, anordna upplag, gräva, dikesrensa, schakta eller dumpa.
3. Uppföra eller utöka byggnad eller annan fast anläggning som till exempel mast eller vindkraftverk.
4. Anlägga väg eller led.
5. Anlägga ledning i luft, mark eller vatten.
6. Bedriva vattenverksamhet, t ex genom vattenreglering, muddring, avledande av vatten eller anläggande av vandringshinder.
7. Plantera in växt- eller djurart.
8. Släppa ut eller sprida avloppsvatten, gifter, biologiska eller kemiska bekämpningsmedel, vådliga ämnen, kalk eller växtnärsämnen.
9. Framföra motordrivna fordon utanför befintlig väg. Vägens sträckning framgår av Bilaga 1.
10. Jaga och fiska.
11. Sätta upp tavla, plakat, skylt, göra inskrift eller andra markeringar i naturen.

Vidare är det utan Länsstyrelsens tillstånd förbjudet att:

12. Förändra befintlig byggnad eller anläggning.

Undantag från reservatsföreskrifterna i punkt A:

1. Föreskrifterna ska inte utgöra hinder för förvaltaren, eller den som förvaltaren uppdrar åt, att utföra de åtgärder för reservatets vård och skötsel som krävs för att tillgodose syftet med reservatet och som anges i föreskrifter med stöd av 7 kap. 6 § MB i detta beslut.
2. Ovanstående föreskrifter ska inte heller utgöra hinder för underhåll av befintliga byggnader, vägar, kraftledningar eller andra anläggningar. Innan större underhållsåtgärder ska samråd ske med Länsstyrelsen enligt 12 kap 6§ MB. Exempel på sådana åtgärder är byte av vägtrummor och rensning av vägdiken.
3. Utan hinder av ovanstående föreskrifter får renskötsel utövas i enlighet med rennäringslagen (1971:437). Före anordnandet av fasta anläggningar ska samråd ske med Länsstyrelsen enligt 12 kap 6 § MB, enligt vad som framgår av förordningen (1998:904) om anmälan för samråd.
4. Snöskoteråkning på väl snötäckt mark är tillåtet för:
 - statliga och kommunala tjänstemän i tjänsteärende,
 - den som utför skötselåtgärder på uppdrag av förvaltaren,
 - körning längs skoterled som markerats enligt svensk standard.

B. Föreskrifter enligt 7 kap 6 § MB om skyldighet att tåla visst intrång

Ägare och innehavare av särskild rätt till fastigheterna förpliktas att tåla att följande åtgärder kan komma att genomföras för att tillgodose syftet med naturreservatet.

1. Utmärkning av reservatet.
2. Uppsättning och underhåll av informationstavlor.
3. Utförande av återställningsåtgärder i skogsmark markerad i Bilaga 3. Det kan exempelvis ske genom ringbarkning för att skapa död ved, stängsling och/eller röjning av ungskog.
4. Borttagande av främmande arter, exempelvis *Pinus contorta*.
5. Jakt på mink och mårhund för att förebygga eller minimera skador på områdets djurliv.
6. Utförande av återställningsåtgärder rörande hydrologi, vattenkvalitet och bottenmiljöer som exempelvis utrivning av damm eller uttag av fisk.
7. Återkommande röjning av skötselområde 1 i Bilaga 3.
8. Röjning och slätter inom skötselområde 6 i Bilaga 3.
9. Genomförande av undersökningar av flora och fauna samt av mark- och vattenförhållanden, inklusive uppföljning av bevarandemål.
10. Tillgängliggörande av reservatet för besökare genom anläggande och underhåll av parkeringsplatser, fågeltorn, raststugor, stigar, leder, eldstäder och vindskydd.

C. Ordningsföreskrifter enligt 7 kap 30 § MB

Utöver vad som annars gäller är det för allmänheten förbjudet att:

1. Bryta kvistar, fälla eller på annat sätt skada levande eller döda träd och buskar.
2. Plocka eller skada vedsvampar, mossor eller lavar.
3. Skada vegetationen i övrigt genom att t ex gräva upp växter.
4. Fånga, skada eller döda ryggradsdjur. Ta ägg eller störa djurlivet genom att exempelvis klättra i boträd eller medvetet uppehålla sig i närheten av fågelbo, lya eller gryt.
5. Samla in ryggradslösa djur.
6. Förstöra eller skada berg, jord eller sten på land eller i vatten genom att t ex borra, hacka, spränga, rista, gräva eller måla.
7. Skräpa ner.
8. Cykla eller rida utanför befintliga leder.
9. Elda annat än på anvisad plats.
10. Framföra motordrivna fordon utanför befintlig väg. Vägens sträckning framgår av Bilaga 1.
11. Framföra båt, kanot eller annat flytfarkost.
12. Under tiden 1 maj - 31 juli stiga iland på ön Notviksgrönnan, markerad med namn i Bilaga 1.
13. Under tiden 1 mars – 31 augusti släppa hund, katt eller annat husdjur lös i reservatet.



Undantag från reservatsföreskrifterna i punkt C:

1. Föreskrifterna ska inte utgöra hinder för förvaltaren, eller den som förvaltaren uppdrar åt, att utföra de åtgärder för reservatets vård och skötsel som krävs för att tillgodose syftet med reservatet och som anges i föreskrifter med stöd av 7 kap. 6 § MB i detta beslut.
2. Snöskoteråkning på väl snötäckt mark är tillåtet för:
 - a) statliga och kommunala tjänstemän i tjänsteärende,
 - b) den som utför skötselåtgärder på uppdrag av förvaltaren,
 - c) körning längs skoterled som markerats enligt svensk standard.
3. Bär- och matsvampplockning är tillåtet i området.

Redogörelse för ärendet

År 2011 inleddes anläggandet av en serverhall i anslutning till reservatets sydöstra del. Inför anläggandet togs det fram en ny detaljplan för området där frågorna kring eventuell påverkan på Natura 2000-området hanterades. I samband med detta slöts en överenskommelse mellan Luleå kommun, Länsstyrelsen, Norrbottens ornitologiska förening och Naturskyddsföreningen i Luleå om att man tillsammans skulle utveckla och restaurera i första hand naturreservatet Gammelstadsviken och i andra hand andra närliggande fågelrika områden. Syftet var att förbättra förutsättningarna för fågellivet samt att öka tillgängligheten till, och informationen om reservatet. Programmet skulle finansieras av Luleå kommun med 6 miljoner kronor, motsvarande köpeskillingen för försäljningen av marken som avsattes för serverhallen. För att genomföra intentionerna i överenskommelsen startade projektet *Guldkant kring Gammelstadsviken* under 2012 med deltagare från Luleå kommun, Länsstyrelsen, Norrbottens ornitologiska förening och Naturskyddsföreningen i Luleå.

Med anledning av de förslag som togs fram inom ramen för projektet uppkom ett behov av att revidera den gamla skötselplanen för naturreservatet samt att uppdatera reservatsbeslutet så att det blev mer tids- och ändamålsenligt. Eftersom reservatet även är ett Natura 2000-område har skötselplanen integrerats med Natura 2000-områdets bevarandeplan i linje med Naturvårdsverkets riktlinjer.

Beslutet har föregåtts av ett samråd med Luleå kommun och Naturvårdsverket. Luleå kommun har framfört synpunkter under framtagandet av förslaget och har därför avstått från att yttra sig. Naturvårdsverket tillstyrker beslutet men anser att det behövs en precisering under föreskrift B 10 vad gäller placeringen av informationsskyltar och andra anläggningar.

Reservatet är ett av länets mest besökta och har många anläggningar för friluftslivet. För närvarande pågår ett arbete med att öka tillgänglighetsgraden inom ramen för samarbetsprojektet *Guldkant kring Gammelstadsviken* där Länsstyrelsen har ett nära samarbete med Luleå kommun och andra intressenter. Länsstyrelsen vill ha möjlighet att på ett smidigt sätt förändra anläggningsgraden så att den anpassas till besöksstryck och bevarandet av områdets naturvärden. Därför anser vi det mer ändamålsenligt att redovisa anläggningarna på karta i den till beslutet bifogade skötselplanen än att låsa fast detaljer i beslutets föreskrifter.

Datum
2016-04-13

Diarienummer
511-2099-14

NVR ID
2001252

Ärendet har remitterats till Sveriges geologiska undersökning (SGU), Skogsstyrelsen (SkS), Försvarmakten och Havs- och vattenmyndigheten (HaV). HaV tillstyrker förslaget medan övriga har meddelat att de inte har någon synpunkt.

Luleå Stift, Trafikverket, Sandahlsbolagen Sweden AB, Luleå kombiterminal AB, Luleå Energi, Vattenfall AB, Gällivare skogssameby liksom berörda privata markägare har förelagts att yttra sig över förslaget. Vattenfall eldistribution, Luleå energi samt samebyn har svarat att de inte har någon synpunkt mot förslaget. Luleå stift framförde i sitt svar att rensning av de två diken som mynnar i reservatet bör vara tillåtlig, alternativt att staten ersätter eventuella fördyringar som annars skulle kunna uppstå. Samtidigt bedömer de att behovet av rensning troligen är litet. Stiftet framhöll dock att igenläggning av diken, som föreslås som potentiell skötselåtgärd, eventuellt kan leda till negativa konsekvenser för vattenföringen utanför reservatet. Övriga förelagda sakägare har avstått från att yttra sig.

Dikesrensning var enligt länsstyrelsens bedömning förbjudet redan i det ursprungliga reservatsbeslutet genom förbudet att gräva. Det fanns heller inte något undantag i föreskrifterna som gällde dikesrensning. Vid aktuell revidering av beslutet har Länsstyrelsen endast tydliggjort att verksamheten omfattas av förbudet. När det gäller igenläggning av diken finns, som Luleå Stift påtalar, en risk att skogsmark utanför reservatet påverkas av förvaltningsåtgärden. Naturreservatets våtmarker har ett mycket högt skyddsvärde och har redan påverkats stort genom olika exploateringar. Länsstyrelsen anser därför att åtgärder som ytterligare påverkar våtmarkens hydrologi i största mån undvikas, och att ansträngningar bör göras för att återställa naturlig hydrologi där det är möjligt och motiverat. Eftersom Länsstyrelsen i nuläget inte vet om igenläggning av diken kommer att genomföras har vi beslutat att ta bort åtgärden från B-föreskrifterna, vilka reglerar vad markägaren är skyldig att tåla. Om det blir aktuellt med igenläggning av diken och samrådet med markägaren visar att skada kan uppstå, får länsstyrelsen besluta om tillägg i föreskrifterna under B och därefter hantera ersättningsfrågorna mot berörd markägare.

Under ärendets beredning har det framkommit att vissa berörda privata markägare ställer sig frågande till att de inte har ersatts ekonomiskt vid den ursprungliga reservatsbildningen 1973. Privatmarkerna omfattar framförallt våtmark men även mindre arealer skogsmark. Skogsmarken omfattar för samtliga fastigheter mindre än 0,5 ha. Den pågående markanvändning som begränsas av reservatets föreskrifter är skogsbruk, jakt och fiske.

Naturreservatet bildades 1973 i enlighet Naturvårdslagens bestämmelser. Ersättningsreglering enligt den lagstiftningen innebar att ersättning utgick om föreskrifterna innebar avsevärda men i den pågående markanvändningen. Markägarna blev därmed tvungna att tåla en viss skada utan ersättning. Om skadan i pågående markanvändning ansågs vara av ringa värde i förhållande till fastighetens totala värde utgick därmed ingen ersättning till följd av reservatsbeslutet. Troligen är detta orsaken till att inga överenskommelser om ersättning slöts inför den ursprungliga reservatsbildningen. Eftersom skogsbruksverksamhet mm. förbjöds redan 1973 finns ingen pågående markanvändning som kan ersättas nu. Fiske nämndes inte specifikt som förbjudet i det ursprungliga beslutet. Länsstyrelsen bedömer dock att verksamheten

Datum
2016-04-13

Diarienummer
511-2099-14

NVR ID
2001252

omfattades av förbudet att döda djur, då det i föreskrifterna inte fanns något undantag för att döda djur i samband med fiske.

Inom ramen för projektet Guldkant kring Gammelstadsviken har synpunkter från Naturskyddsföreningen i Luleå samt Norrbottens ornitologiska förening arbetats in i beslutet och skötselplanen. Båda föreningarna har även skickat in yttranden där de tillstyrker förslaget.

Skälen för Länsstyrelsens beslut

Områdets prioriterade bevarandevärden är fågellivet och de förhållanden som skapar värdefulla rast-, födosöks-, häcknings- och ruggplatser för fåglar, liksom de miljöer och arter som är utpekade inom Natura 2000.

Beskrivning av området

Area: ca 440 ha

Naturtyper: Myr ca 177 ha
Vatten ca 153 ha
Skogsmark ca 97 ha, varav produktiv skog 90 ha
Övrig mark ca 14 ha

Allmänt

Gammelstadsvikens naturreservat är en långsmal, grund och näringsrik slättlandsjö som relativt sent har avsnörts från havet. Vid den östra stranden når det skogsklädda Porsöberget bitvis ända fram till vattnet, medan stränderna i övrigt är flacka och utgörs av blöta strandängar och sumpskogar.

Området är en av länets främsta lokaler för rastande och häckande fågelarter. Gammelstadsviken skyddades som fågelskyddsområde 1957 för att 1973 ombildas till naturreservat. Året efter blev området även upptagen på den s k Ramsarlistan¹, en global konvention för skydd av värdefulla våtmarker med särskilt fokus på livsmiljöer för våtmarksfåglar. Gammelstadsviken är även sedan 1988 utpekad som ett riksintresse för naturvård. Reservatet omfattas dessutom sedan 1996 av fågeldirektivet² och sedan 2005 av habitatdirektivet³ inom ramen för Natura 2000, som är EU:s nätverk för värdefull natur.

Områdets vattenföring påverkas av E4:an som sedan slutet av 1970-talet skär genom den västra delen av viken. Längs hela södra och västra gränsen går en kraftledningsgata,

¹ *Convention on Wetlands of International Importance especially as waterfowl habitat. Ramsar, Iran, 2.2.1971, as amended by the Protocol of 3.12.1982 and the Amendments of 28.5.1987.*

² *EU-rådets direktiv 2009/147/EG om bevarandet av vilda fåglar.*

³ *EU-rådets direktiv 92/43/EEG om bevarandet av livsmiljöer samt vilda djur och växter.*

Datum
2016-04-13

Diarienummer
511-2099-14

NVR ID
2001252

som i söder och nordväst även går delvis innanför reservatsgränsen. Området gränsar i söder även till järnvägen och väg 97. Trots dessa påverkansfaktorer är våtmarken ändå så pass intressant att den har fått högsta naturvärdesklass i den nationella våtmarksinventeringen⁴.

Fram till i mitten av 1600-talet utgjorde Gammelstadsviken den sista delen i en vältrafikerad farled som gick mellan Luleå Gamla stad och Bottenviken via Sellingsundet, Holmsundet, Björkskatafjärden och Skurholmsfjärden. Vid Stora Köpmanällan väster om Sellingsundet fanns en angöringsplats för omlastning och här brukade segelskutor även ankra i lä vid hårt väder. Landhöjningen grundade successivt upp vattenleden och 1649 var hamnen i den gamla staden så pass grund att man tvingades flytta ut staden till dess nuvarande plats vid Luleälvens mynning.

På 1800-talet stod Gammelstadsviken fortfarande i förbindelse med havet och fick vid höga vattenstånd ett tillflöde av bräckt vatten. Kontakten med havet har nu helt förlorats och landhöjningen och havsvattenståndet påverkar inte längre vare sig vattenkvalitet eller vattennivå i sjön. På mycket lång sikt kommer sjön genom naturlig succession troligen att växa igen helt och övergå i en terrester miljö.

Geologi

Berggrunden i området är överlag sur och svårvittrad vilket vanligtvis ger upphov till näringsfattiga förhållanden. Dominerar gör den granitliknande bergarten gnejsig granodiorit. I norr finns inslag av metavulkaniter och mot öster gnejsiga metagråvackor. Genom att reservatet är en gammal havsvik utgörs jordarten, förutom i ett moränområde vid Stor-Porsön i öster, av finkorniga havssediment som lera och mo med pålagring av ett växande lager av organiskt material (gyttja). Avsättningen av växtdelar i kombination med det begränsade vattenutbytet gör sjön näringsrik och vegetationstypen påminner därför mycket om de sydsvenska fågelsjöarna.

Undersökningar har visat att vattenkvaliteten har förändrats under de senaste 40 åren, och sjöns ekologiska status har klassificerats som måttlig⁵. Närsalterna har ökat vilket har lett till ökad algproduktion och minskat siktdjup. Sedimenten i sjön har blivit lösare, gyttjigare och i större omfattning syrefria under vinterhalvåret. Mycket talar för att dessa förändringar till största delen är naturliga och beror av ökad intern belastning. Jordarterna i avrinningsområdet består till stor del av sulfidjordar, s k svartmocka. Mätningar visar att sjön i normalfallet inte har problem med försurning, men vid extrema lågvatten kan svartmockan oxidera och orsaka tillfälliga surstötter.

Sjö och våtmark

Vattenomsättningen i sjön är mycket låg. Inga större tillflöden finns, utan nytt vatten kommer i huvudsak från nederbörd, snösmältning samt en okänd mängd grundvatten, och avvattning sker endast via det mycket grunda Sellingsundet i nordost. Vattenståndet i viken har trots detta varierat en hel del. Bland annat har tidigare

⁴ Våtmarker i Norrbottens län, Länsstyrelsens rapport nr 6/2004.

⁵ Vatteninformationssystem Sverige (www.viss.lansstyrelsen.se)

Datum
2016-04-13

Diarienummer
511-2099-14

NVR ID
2001252

muddringar i Sellingsundet tillfälligt sänkt vattenytan. Detta motverkas numera till stor del av den uppdämning som skett i sundet på grund av igenväxning, och som har lett till att vattenståndet i Gammelstadsviken generellt sett har ökat under de senaste 40 åren.

Våtmarkerna utgörs till övervägande del av så kallade mader, eller raningar; en blötare form av strandäng som ofta är översvämmad. Närmast vattenspegeln står oftast välutvecklade bälten av bladvass, bredkaveldun, sjöfräken, vattenklöver, missne, hästsvans och olika starrarter.

Ute i viken finns spridda vassöar, ruggar av sjöfräken och en flytbladsvegetation av framförallt dvärgnäckros och andmat. Det yttersta bältet mot öppet vatten utgjordes i början av förra seklet mestadels av sjöfräken och bladvass, men har på grund av ökat vattendjup och lösare botten med tiden kommit att domineras av bredkaveldun, vilket har gjort kanten mot öppet vatten mer kompakt.

Enligt en inventeringsrapport från 2013⁶ har undervattensvegetationen gått kraftigt tillbaka under de senaste decennierna, sannolikt på grund av att ljuset har svårt att nå ner samtidigt som botten är lösare. Exempelvis var hornsäv vanlig fram till 1990-talet men har nu försvunnit helt, liksom alla kortskottsväxter. Den rödaktiga bandnaten är den enda undervattensväxt som har ökat de senaste decennierna. Av de rotade flytbladsväxterna har dvärgnäckrosen ökat medan alla övriga har gått tillbaka.

Skog

Sumpskogar av olika karaktär omger sjöns stränder, alltifrån magra talldominerade skogar till mer frodiga blandskogar av gran, glasbjörk, gråal, sälk och jolster. I reservatets ytterkanter finns på flera håll även mer friska skogsbestånd med mycket höga naturvärden. Skogarna är de första som etablerats efter det att landet steg ur havet; i vissa fall med viss förskjutning i tid på grund av en period med bete- eller slåtter.

Skogarna runt sjön är överlag mycket svagt påverkade av skogsbruk. Vid den södra stranden står en högproduktiv barrblandskog med stort inslag av björk, sälk, jolster och asp. Skogen som är omkring 75-100 år är tät, slank och högre och här pågår en kraftig självgallring som har skapat en rik mängd död ved av olika trädslag. Här och där står mer vidkroniga äldre tallar vilka var först på plats och därför kunde bre ut sig ordentligt. Dessa är nu ofta rötskadade och fulla av bohål från spillkråka och andra hackspettar. Skogsbeståndet som ligger vid den västra reservatsgränsen, öster om E4:an, har liknande karaktär men har även inslag av något äldre granar liksom rötade grova granlågor samt fuktiga svackor med mängder av både stående och liggande död ved av björk, sälk och asp.

Djurliv

Den näringsrika sjön och de vidsträckta variationsrika våtmarkerna i kombination med omgivande naturskogar och ett strategiskt läge gör reservatet populärt för rastande, födosökande, häckande och ruggande fåglar. Fågelfaunan i området är både art- och

⁶ Peter Erixon, 2013. Gammelstadsviken – Vattenvegetation och igenväxning under 90 år. Länsstyrelsens rapport 16/2013.

individrik; genom åren är över 200 fågelarter observerade inom naturreservatet, vilket är i klass med många sydsvenska fågelsjöar. Hur många av dessa som häckar varierar från år till år, men antalet fågelarter som regelbundet häckar i området uppskattas till ca 80.

Fågellivet har i långa tider varit koncentrerat till ön Notviksgrönnan som ligger i södra delen av sjön, omgiven av flytande strandängar av flaskstarr, bladvass, bredkaveldun och sjöfräken. Grynnan har haft gynnsamma förhållanden för häckande änder, gäss, vadare och måsfåglar. Bland annat har här tidigare funnits både en skrattnås- och dvärgmåskoloni. Måsfåglarna har på senare tid övergett ön och häckar istället bland annat i Mjölkkuddstjärnen söder om reservatet. Däremot födosöker fortfarande ett hundratal skrattnåsar och dvärgmåsar i viken varje år. Som en naturvårdande åtgärd har ön under 2013 och 2014 rensats från träd och buskar i ett försök att återskapa en attraktiv häckningsmiljö.

Under vår och höst är Gammelstadsviken en viktig rastplats för många fågelarter. Bland annat rastar hundratals salskrakar här under sin flytt till och från häckningsplatserna i norr. Av änderna häckar vanligen exempelvis snatterand, brunand och skedand. Vissa år häckar även enstaka par av salskrake inom reservatet. Skäggdopping och svarthakedopping häckar årligen och sothönan har här en av få häckningsplatser i länet. Bland häckande vadare kan nämnas enkelbeckasin, grönben och gluttnäppa. Över vikens vatten kan både havsörn och fiskgjuse ses spana efter fisk och över våtmarker och längs stränder patrullerar den bruna kärrhöken på sin jakt efter små däggdjur, kräldjur och fåglar.

Skogsmarkerna runt sjön erbjuder livsmiljöer för en mängd andra fågelarter. Genom den goda tillgången på döda och döende träd har större hackspett sällskap av de mer kräsna arterna spillkråka, mindre hackspett och tretåig hackspett. Flera arter ugglor är observerade vid Gammelstadsviken. Vissa år då det finns gott om gnagare, häckar bland annat slaguggla, pärluggla och spurvuggla inom reservatet. Även hönsfåglar som orre och järpe håller till i området skogar. Åtskilliga sångare har noterats, några av dem årliga och andra med mer sporadisk förekomst. Av mer ovanliga arterna för Norrbotten kan nämnas törnsångare, ärtsångare, gräshoppsångare, busksångare, härmsångare och lundsångare.

Älgar lockas av lövträden i strandskogarna, och även av strand- och vattenväxter. Betande älgar i strandkanten är därför ingen ovanlig syn inom reservatet. Bisam är en annan art som trivs i området och sätter sin prägel genom att beta och hålla efter vattenväxter.

Gammelstadsviken har en relativt stor täthet av fisk och en fiskfaunan bestående av mört, abborre, ruda, gädda och id, vilket är ganska typisk för lerslättsjöar. Dominerar gör mört och abborre.

Kulturmiljö

Reservatet som i nordväst gränsar till världsarvet Gammelstads kyrkstad har också en intressant kulturhistoria som en del av den forna inseglingsvägen till det gamla Luleå.

Fram till mitten av 1900-talet bedrevs starr- och fräkenslätter och kor och får betade längs Gammelstadsvikens stränder. På den ekonomiska kartan från 1943 syns fem slätterlador på Notviksgrönnan, som även nyttjades för bete. Fortfarande kan man vid den östra stranden se rester av kofärjan i trä som användes för att köra ut kreaturen. I den sydöstligaste delen av reservatet finns en igenväxande odlingsmark som lades i träda på 1970-talet då man byggde bostadsområdet Porsön. I vissa skogsbestånd syns spår av äldre handgrävda diken.

Leden som går från Porsön till Köpmanholmen och delvis längs reservatets nordöstra gräns har sitt ursprung i en gammal kärrväg, den så kallade Brännvinsvägen. Vägen byggdes i mitten av 1800-talet och enligt rykten ska arbetarna som anlade vägen delvis ha fått ersättning i alkohol, därav namnet. Bron över Sellingsundet i nordost är byggd över fundamentet av en gammal damm som anlades i början av 1800-talet. Under samma tid fanns även planer på att sänka sjön genom en kanal söderut för att skapa mer odlingsmark i området.

Friluftsliv

Inom Gammelstadsvikens naturreservat finns vandringsleder, fågeltorn, grillplatser samt en mängd informationsplatser som berättar om områdets natur- och kulturvärden. Fågeltornet vid Gammelstadsvikens östra strand har besökts av ett oräkneligt antal fågelskådare och skolklasser genom åren. De flesta söker sig dit via reservatets huvudentré som utgår från Gamla Haparandavägen, men en alltmer populär ingång numera är stigen från Vänortsvägen på Porsön. Norrifrån nås tornet genom en cirka fyra kilometer lång stig med början vid friluftsmuséet Hägnan i Gammelstad. Ledan från Gamla Haparandavägen till fågeltornet, liksom torrdasset vid fågeltornet är tillgänglighetsanpassade. En ny vandringsled söderifrån är under uppförande.

Länstyrelsens bedömning och motivering

Området utgör en av länets viktigaste fågellokaler och är av den anledningen utpekade som ett riksintresse för naturvård. Det är även upptaget som en internationellt värdefull livsmiljö för våtmarksfåglar inom ramen för Ramsarkonventionen. Reservatet omfattas sedan 1996 även av fågeldirektivet och sedan 2005 av habitatdirektivet inom Natura 2000; EU:s nätverk för värdefull natur. Sverige har i och med Ramsar och Natura 2000 åtagit sig att värna området så att dess ekologiska status bibehålls och om möjligt förbättras. Områdets våtmarker har dessutom fått högsta naturvärdesklass i den nationella våtmarksinventeringen⁴. Dikning, skogsavverkning eller annan exploatering skulle innebära att områdets naturvärden förstörs och också äventyra gynnsam bevarandestatus för inrapporterade arter och naturtyper inom Natura 2000 och utpekade värden inom Ramsar.

Detta reviderade beslut omfattar hela det ursprungliga naturreservatet Gammelstadsviken. Reservatet har fått uppdaterat syfte och föreskrifter som är tänkt att bättre bidra till områdets bevarande. Eftersom det ursprungliga reservatsbeslutet togs redan 1973 har en hel del förändrats vad gäller miljölagstiftning och vägledning för reservatsbildning. Detta beslut har anpassats och utformats utifrån de nya premisserna.

En hel del nya restriktioner har lagts till jämfört med det ursprungliga reservatsbeslutet. I vissa fall rör det sig om helt nya föreskrifter, till exempel skärpningar för att minska slitage eller störning under häckningsperioden. I andra fall rör det sig endast om förtydliganden och moderniseringar. Ändringarna har gjorts för att öka skyddet av områdets naturvärden, men även för att förtydliga och underlätta prövning och tillsynen i området. Många föreskrifter har även fått ny utformning med en beskrivande text följt av exempel på verksamheter som omfattas av förbuden. Nedan har de olika förändringarna beskrivits och motiverats.

Skärpningar av föreskrifterna

Nya och tydliggjorda förbud som rör innehavare av särskild rätt (7 kap. 5 § MB). Tillägg/nya förbud visas kursivt.

- *dikesrensa* och *dumpa* har lagts till förbudet som rör förändring av mark, så som gräva, spränga mm.
- byggförbudet har kompletterats med ett förbud att uppföra *eller utöka* byggnad *eller annan fast anläggning som till exempel mast eller vindkraftverk*.
- *plantera in växt- eller djurart*.
- *Jaga eller fiska*

Länsstyrelsen anser att förändringarna är väl motiverade för att stärka skyddet av områdets naturvärden. Förbudet att dikesrensa liksom fiskeförbudet, har i detta beslut endast tagits med som förtydliganden. Länsstyrelsen anser att dikesrensa tidigare omfattades av förbudet att gräva och att fiske omfattades av förbudet att döda djur. Något undantag för dessa verksamheter fanns inte i föreskrifterna.

Nya och tydliggjorda förbud som rör allmänheten (7 kap. 30 § MB). Tillägg/nya förbud visas kursivt):

- fånga, skada eller döda ryggradsdjur. *Ta ägg eller störa djurlivet genom att exempelvis klättra i boträd eller medvetet uppehålla sig i närheten av fågelbo, lya eller gryt.*

Ovanstående punkt kompletterar jaktförbudet som finns för sakägare. I det tidigare beslutet fanns ingen föreskrift rörande detta för allmänheten, utan det hänvisades endast till jaktlagen och jaktstadgan. Genom denna förändring omfattas både sakägare och allmänhet av förbudet vilket bedöms vara mer ändamålsenligt.

- *skräpa ner*
- *bryta kvistar, fälla eller på annat sätt skada levande eller döda träd och buskar.*
- under tiden 1 mars – 31 augusti släppa hund, katt *eller annat husdjur* lös i reservatet.

De tre ovanstående punkterna berördes i det gamla beslutet endast som erinran med hänvisning till naturvårdslagen, brottsbalken respektive jaktstadgan. I den sista punkten kompletteras förbudet med andra husdjur och tiden förlängs även från den 20 augusti till

att gälla augusti månad ut. Det innebär att man måste hålla sin hund kopplad 11 dagar längre än den begränsning för frispringande hund som följer av allemansrätten. Båda skärpningarna är enligt länsstyrelsens bedömning väl motiverade med tanke på områdets höga fågelvärden samt det tätortsnära läget med många besökare.

- *samla in ryggradslösa djur*
- *plocka eller skada vedsvampar, mossor eller lavar.*
- *skada vegetationen i övrigt genom att t ex gräva upp växter.*

Ovanstående tillägg är föreskrifter som numera används generellt inom länets naturreservat och som länsstyrelsens anser behövs för att bevara naturvärdena inom reservatet.

- *cykla eller rida utanför befintliga leder.*
- *Framföra båt, kanot eller annat flytfarkost.*

Reservatet är tätortsnära och lättillgängligt, med ett välutvecklat ledssystem. Lederna nyttjas av såväl vandrare som cyklister och ryttare. Länsstyrelsen bedömer att det höga besöksstrycket motiverar en kanalisering till befintliga leder för att undvika slitage.

Det nya förbudet att åka båt har tillkommit för att minska risken att störa reservatets värdefulla fågelliv. Länsstyrelsen ser inga uppenbara skäl till att allmänhet eller sakägare ska tillåtas nyttja Gammelstadsviken för båtliv. Fiske är redan förbjudet inom reservatet vilket gör att behovet att använda båt är minimalt, samtidigt som en oförsiktig båtburen besökare kan orsaka stor störning för häckande fåglar. Eftersom det finns tecken på att det råder vissa försämrade villkor för vissa arter i viken, vill länsstyrelsen genom skärpningen minimera risken för störning och därigenom försöka förbättra häcknings- och rastningsförhållandena inom reservatet.

Lättnader av föreskrifterna

Nya undantag som rör innehavare av särskild rätt (7 kap. 5 § MB). Tillägg nya undantag förbud visas kursivt.

När det ursprungliga naturreservatet bildades var inte E4 färdigbyggd. I föreskrifterna fanns undantag för byggandet av E4 samt för underhåll av berörda kraftledningar. Länsstyrelsen utökar undantagen till att omfatta underhåll av E4 liksom andra mindre anläggningar enligt följande:

- Ovanstående föreskrifter ska inte heller utgöra hinder för underhåll av *befintliga byggnader, vägar, kraftledningar eller andra anläggningar. Innan större underhållsåtgärder ska samråd ske med Länsstyrelsen enligt 12 kap 6§ MB. Exempel på sådana åtgärder är byte av vägtrummor och rensning av vägdiken.*

Länsstyrelsen bedömer att mindre underhållsarbeten av befintliga anläggningar och byggnader inom reservatet inte har någon negativ påverkan för bevarandet av områdets naturvärden. Genom att utökning av anläggningar liksom nybyggnation är förbjudet

samt att det krävs samråd innan större underhållsåtgärder, anser Länsstyrelsen att skyddet är väl tillgodosett.

Nya tillägg enligt 7 kap. 6 § MB om skyldighet att tåla visst intrång. Tillägg visas kursivt.

Vid bildandet av naturreservat är det viktigt att det noga tydliggörs vilka åtgärder som ägare och innehavare av särskild rätt till fastigheterna förpliktas att tåla för att naturreservatets syfte ska uppnås. Riktlinjerna för förvaltning av naturreservat har utvecklats sedan 1970-talet, liksom vägledningen för utformning av reservatsbeslut. De nya tilläggen innebär även vissa nya undantag från A-föreskrifterna (kursivt):

- *utmärkning av reservatet,*
- *uppsättning och underhåll av informationstavlor,*
- *utförande av återställningsåtgärder i skogsmark markerad i Bilaga 3, exempelvis ringbarkning, stängsling och/eller röjning av ungskog.*
- *borttagande av främmande arter, exempelvis Pinus contorta,*
- *jakt på mink och mårhund för att förebygga eller minimera skador på områdets djurliv,*
- *utförande av återställningsåtgärder rörande hydrologi, vattenkvalitet och bottenmiljöer som exempelvis utrivning av damm eller uttag av fisk,*
- *återkommande röjning av skötselområde 1 i Bilaga 3,*
- *röjning och slätter inom skötselområde 6 i Bilaga 3,*
- *genomförande av undersökningar av flora och fauna samt av mark- och vattenförhållanden, inklusive uppföljning av bevarandemål,*
- *tillgängliggörande av reservatet för besökare genom anläggande och underhåll av parkeringsplatser, raststugor, fågeltorn, stigar, leder, eldstäder och vindskydd.*

Ovanstående tillägg under 7 kap. 6 § är enligt Länsstyrelsen nödvändiga för att långsiktigt uppfylla syftet med naturreservatet. Samtidigt blir innehavare av särskild rätt tydligare upplyst om vad förvaltningen kan innebära.

Gammelstadsviken är ett av länets mest värdefulla områden för fågellivet. Därför är det av stor vikt att åtgärder för att skydda fågellivet ska kunna sättas in snabbt om behov uppkommer. Mink och mårhund är två främmande arter för Sverige som kan medföra stora konsekvenser för fågellivet då de gärna äter både ägg och fågelungar. Svenska Jägareförbundet arbetar sedan 2008 tillsammans med olika myndigheter för att begränsa mårhundens spridning i landet. Länsstyrelsen anser med anledning av ovanstående att det finns starka skäl att förhindra att mårhunden etablerar sig inom naturreservatet samt att bevaka och vid behov decimera antalet minkar i området.

Sjöns bottenmiljöer och vattenkvalité har i flera avseenden försämrats under senare decennier. Orsakerna till detta är inte helt klarlagda och innan eventuella åtgärder sätts in för att förbättra vattenkvalitén behövs ytterligare undersökningar. En metod som ibland har använts för att motverka övergödning i sjöar är uttag av karpfisk. Länsstyrelsen anser därför att uttag av fisk bör ingå som en möjlig förvaltningsåtgärd och att denna lättnad från förbudet att döda djur är väl motiverad.

Vad gäller lättnaderna under 7 kap. 5 och 6 §§ anser Länsstyrelsen sammantaget att synnerliga skäl finns för upphävande enligt 7 kap. 7 § första stycket MB. Beslutet följer gällande riktlinjer för prioritering av naturreservatsskydd och Sveriges internationella åtaganden om skydd av den biologiska mångfalden, samt Sveriges miljökvalitetsmål. Beslutet ger därmed ett värdefullt bidrag till uppfyllandet av flera miljökvalitetsmål, bland annat *Levande skogar*, *Myllrande våtmarker*, *Levande sjöar och vattendrag* samt *Ett rikt växt- och djurliv*.

Länsstyrelsen bedömer att ett naturreservat i det aktuella området är förenligt med kommunens översikts- och detaljplaner och med hushållningsbestämmelserna i 3 och 4 kap. MB.

I enlighet med 7 kap 25 § MB ska det finnas en rimlig balans mellan de värden som ska skyddas och de inskränkningar som beslutet innebär för den enskildes markanvändning. Därför ska det alltid göras en intresseprövning mellan allmänna och enskilda intressen. Länsstyrelsen bedömer att de nya inskränkningar som har gjorts i samband med revideringen av naturreservatet är nödvändiga samt att de inte går längre än vad som behövs för att tillgodose reservatets syfte.

Enligt förordningen (2007:1244) om konsekvensutredning vid regelgivning ska en myndighet innan beslut om föreskrifter så tidigt som möjligt utreda föreskrifternas kostnadsmässiga och övriga konsekvenser. Enligt samma förordning får myndigheten göra ett undantag från regeln om den bedömer att det saknas skäl att genomföra en konsekvensutredning. De föreslagna ordningsföreskrifterna tydliggör allemansrätten och begränsar den i någon mån. Länsstyrelsen bedömer att föreskrifterna behövs för att tillgodose syftet med naturreservatet. Konsekvenserna av föreskrifterna bedöms vara så små att en särskild konsekvensutredning enligt nämnda förordning inte behöver upprättas.

Hur man överklagar

Detta beslut kan överklagas hos regeringen (Miljö- och energidepartementet) enligt Bilaga 4.

Beslutets ikraftträdande

Beslutet gäller från den dag det vunnit laga kraft, utom vad gäller föreskrifter med stöd av 7 kap. 30 § miljöbalken, vilka gäller omedelbart.



Länsstyrelsen
Norrbotten

BESLUT

Datum
2016-04-13

Diarienummer
511-2099-14

NVR ID
2001252

16
(16)

De som deltagit i Länsstyrelsens beslut

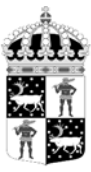
I detta ärende har beslut tagits av landshövding Sven-Erik Österberg efter föredragning av naturvårdshandläggare Camilla Carlsson. I den slutliga handläggningen av ärendet deltog även chefen för naturvårdsenheten Ulf Bergelin samt jurist Simon Bergdahl.


Sven-Erik Österberg


Camilla Carlsson

Bilagor:

1. Karta över reservatet
2. Översiktskarta
3. Skötselområden
4. Hur man överklagar
5. Skötselplan

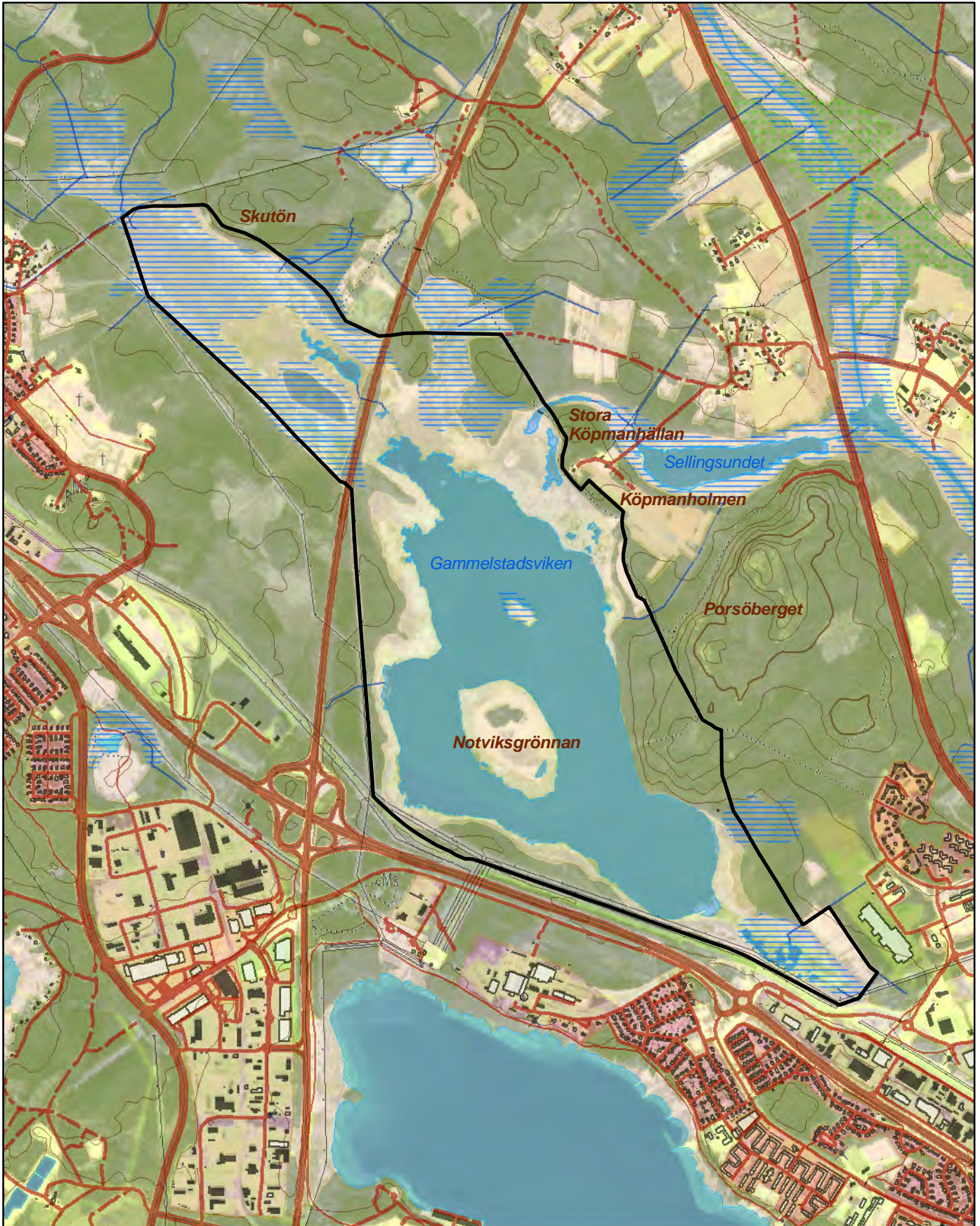


Naturreseptat Gammelstadsviken


Länsstyrelsen
Norrbotten

Area 440 ha

Skala 1:25 000



© Länsstyrelsen Norrbotten och © Lantmäteriet

 Gräns för naturreseptatet

0 500 1 000 1 500 2 000 Meter





Naturreseptatet Gammelstadsviken

Luleå kommun

Skala 1:50 000

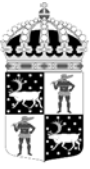
Länsstyrelsen
Norrbotten

© Länsstyrelsen Norrbotten och © Lantmäteriet

 Naturreseptatet Gammelstadsviken

0 1 2 Kilometer





Länsstyrelsen
Norrbotten

511-2099-14

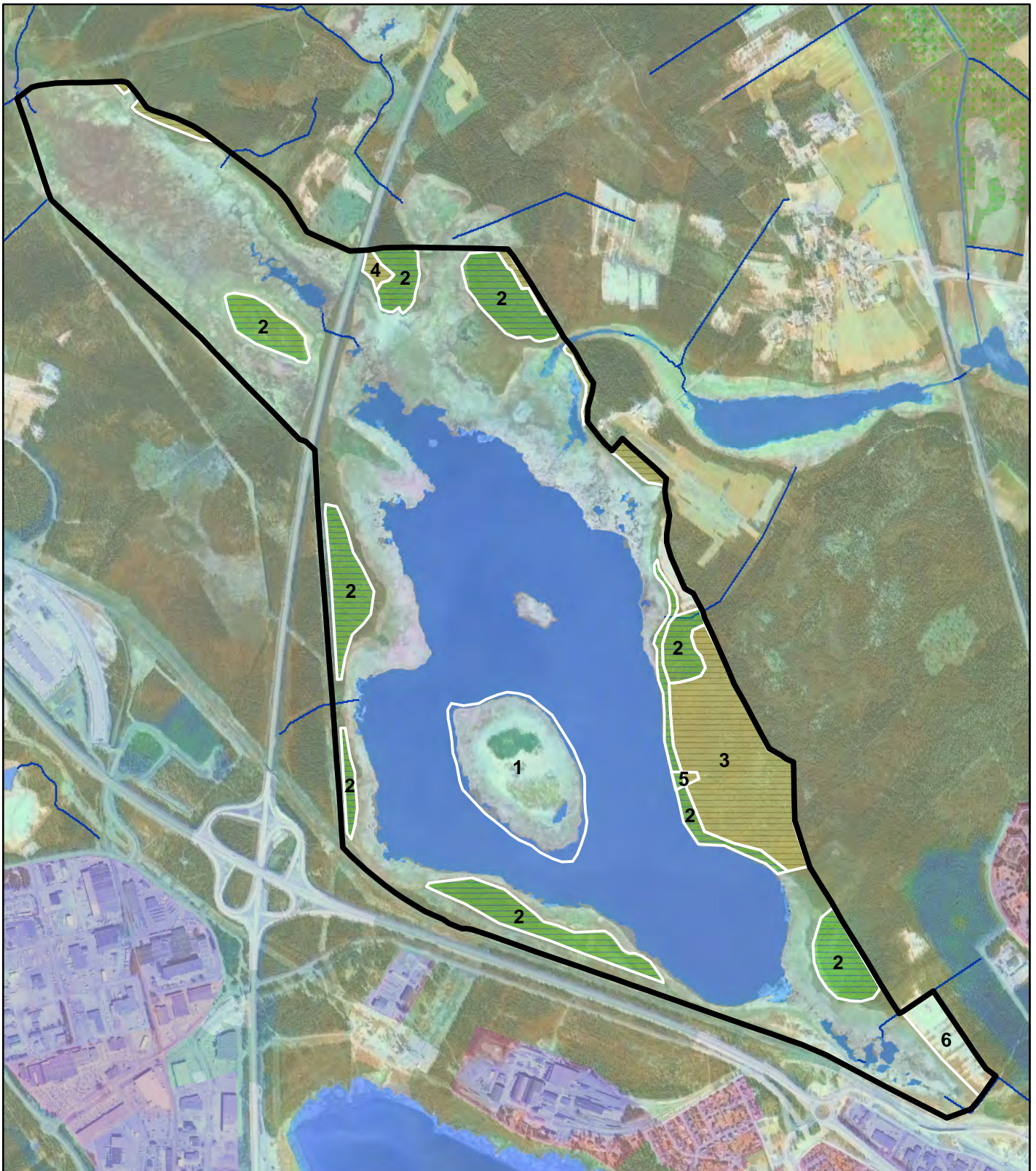
NVR ID 2001252

Bilaga 3


Naturreseptatet Gammelstadviken

Skötselområden samt skoglig naturvärdesklassning

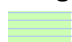
Skala 1:20 000

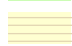


© Copyright Lantmäteriet 2011. Ur GSD - Produkter, ärende 106-2004/188

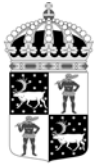
 Gräns för naturreseptatet

Skoglig naturvärdesklassning

 Värdekärna

 Utvecklingsmarker som kan beröras av föreskrift B 3





Länstyrelsen
Norrbotten

Bilaga 4

HUR MAN ÖVERKLAGAR

Om Ni vill överklaga länsstyrelsens beslut ska Ni skriva till

Regeringen, Miljö- och energidepartementet. Ni ska skicka eller lämna in Ert överklagande till

Länstyrelsen i Norrbottens län, 971 86 LULEÅ

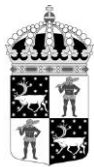
För att Ert överklagande ska kunna prövas måste överklagandet ha kommit in till länsstyrelsen **inom tre veckor** från den dag Ni fick del av beslutet. Länsstyrelsen skickar därefter överklagandet till Regeringen, Miljö- och energidepartementet.

Ni ska i Ert överklagande ange

- * vilket beslut Ni överklagar (ärendets diarienummer och beslutsdag),
- * hur Ni vill att beslutet ska ändras och varför,
- * Ert namn, postadress och telefonnummer.

Ni ska underteckna Ert överklagande. Om Ni anlitar ombud kan istället ombudet underteckna överklagandet. I så fall ska fullmakt bifogas.

Om Ni behöver ytterligare upplysningar om hur man överklagar kan Ni vända Er till länsstyrelsen, telefon 010-225 50 00.



Skötselplan för naturreservatet Gammelstadsviken

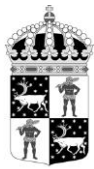
Denna skötselplan är en Bilaga till Länsstyrelsens beslut 2016-04-13 om revidering av naturreservatet Gammelstadsviken. Reservatet ingår även i Natura 2000, EU:s nätverk av skyddade områden. Det innehåller både arter som är utpekade enligt fågeldirektivet och naturtyper som är utpekade inom habitatdirektivet och utgör därför både ett SPA- och ett SCI-område. Bevarandeplanen för Natura 2000-området som fastställdes 2007-12-11 och reviderades 2011-03-04 har integrerats i denna skötselplan.

Innehållsförteckning

1. Allmänt	2
2. Reservatets syfte	2
3 Administrativa uppgifter.....	3
5. Natura 2000	3
5.1 Naturtypsindelning	4
5.2 Fågelarter	5
5.3 Hotbild för Natura 2000-området	5
6. Mål och åtgärder	7
6.1 Våtmarker, sjöar och vattendrag	7
6.2 Skog	10
6.2.1 Skogliga värdekärnor	11
6.2.2 Skogliga utvecklingsmarker	13
6.3 Övriga naturtyper	16
6.4 Kulturmiljöer	17
6.5 Friluftsliv och information.....	17
6.5.1 Information	18
6.5.2 Anläggningar	19
6.6 Gränser.....	23
7. Sammanfattande skötselåtgärder	24
8. Källhänvisning.....	25

Bilagor

- A. Översiktskarta
- B. Naturtypskarta
- C. Skötselområden samt skoglig naturvärdesklassning
- D. Information och anläggningar
- E. Ägarförhållanden



1. Allmänt

Denna skötselplan anger riktlinjerna och målen för skötseln av **naturreservatet Gammelstadsviken**. Reservatet är även skyddat inom Natura 2000, EU:s nätverk av skyddade områden, inom ramen för habitatdirektivet såväl som fågeldirektivet. Området innehåller således naturtyper och arter som EU-länderna tillsammans har bestämt att det är extra viktigt att bevara. Vid planering och utförande av skötselåtgärder ska syftet med naturreservatet och reservatsföreskrifterna vara styrande. Skötseln ska även bidra till att bibehålla gynnsam bevarandestatus för ingående naturtyper och arter inom ramen för Natura 2000. Andra aktuella regelverk och riktlinjer ska också beaktas.

Länsstyrelsen är förvaltare av naturreservatet. Det tätortsnära läget och stora värdet för rekreation och friluftsliv gör att reservatets vård och förvaltning även är en viktig kommunal angelägenhet. I och med samarbetsprojektet *Guldkant kring Gammelstadsviken* (2012-2016) höjdes ambitionsnivån för reservatets vård och förvaltning. Projektet resulterade bland annat i en inventering av fågellivet, att befintliga anläggningar rustades upp och att nya anlades och planerades. Skyltning och annan information om reservatet har också vidareutvecklats inom ramen för projektet.

Bevarandemålen för de ingående naturtyperna styr vilken slags naturvårdande skötsel som planeras. I Bilaga C visas reservatets olika skötselområden.

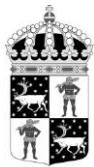
Bilaga D visar reservatets anläggningar på en översiktskarta. Anläggningarna har delats upp i befintliga (helt eller delvis är uppförda) respektive planerade men ej påbörjade (markerade med * i Bilaga D). Ansvaret för underhållet av ingående anläggningar kommer att fördelas mellan Länsstyrelsen och Luleå kommun i en separat uppgörelse. Vissa delar av den naturvårdande skötseln kan även ingå i denna uppgörelse.

2. Reservatets syfte

Syftet med reservatet är att bevara Gammelstadsvikens värdefulla och variationsrika natur. Den biologiska mångfalden i sjöar, våtmarker, skogar och andra ingående ekosystem ska bevaras liksom de processer och strukturer som präglar dessa miljöer. De förhållanden som skapar värdefulla rast-, födosöks-, häcknings- och ruggplatser för fåglar ska bibehållas och om möjligt förbättras. Syftet är också att bidra till att gynnsam bevarandestatus uppnås på biogeografisk nivå för utpekade naturtyper och arter enligt Natura 2000. Syftet är även att de delar av området som idag har lägre naturvärden ska utvecklas mot ett naturligt tillstånd. Inom ramen för ovanstående är reservatets syfte även att ge möjlighet till naturupplevelser och friluftsliv.

Syftet ska nås genom att:

- Inget skogsbruk bedrivs i området.
- Exploatering och annan verksamhet som kan skada naturmiljön i området förhindras.
- Områdets skogliga värdekärnor lämnas för fri utveckling.
- Utvecklingsmarker och arronderingsmarker återställs till naturskog.



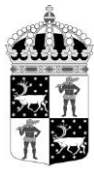
- Vid behov återställa områdets naturliga hydrologi genom att till exempel lägga igen diken eller åtgärda vandringshinder.
- Främmande arter som bedöms utgöra ett hot mot ekosystemen i reservatet tas bort.
- Naturliga störningar som till exempel översvämningar och stormfällningar tillåts ha ett naturligt förlopp. Bränder kan dock släckas vid behov.
- Alla åtgärder i reservatet planeras så att körskador och annan påverkan på markskiktet undviks.
- Fällning av träd med diameter större än 10 cm undviks vid alla typer av åtgärder, förutom vid avveckling av främmande träslag.
- Besökare informeras om reservatets naturvärden.
- Besök till området underlättas på ett sätt som inte medför störningar eller skada för växt- eller djurlivet.

3 Administrativa uppgifter

Naturresevatets namn:	Gammelstadsviken
Kommun:	Luleå
Lägesbeskrivning:	4 km norr om centrala Luleå
Area:	ca 440 ha
Fastigheter och ägare:	Privata fastigheter: Björnsbyn 8:28, Björnsbyn 9:21, Björnsbyn S:41, Junkön 1:3, Junkön S:7, Rutvik 17:21, Öhemmanet 2:1, Luleå kommun: Gammelstaden 6:67, Porsön 1:3, Rutvik 3:16, Ytterviken 17:32, Notviken 4:40 Luleå Stift: Gammelstaden 6:1, Notviken 4:44 Staten genom Naturvårdsverket: Björnsbyn 8:45 Staten genom Trafikverket: Järnvägen 100:1
Natura 2000:	SE0820042
Sameby:	Gällivare
Förvaltare:	Länsstyrelsen

5. Natura 2000

Naturresevatet Gammelstadsviken omfattas även av fågeldirektivet och habitatdirektivet inom Natura 2000, EU:s nätverk av skyddade områden. Bevarandeåtgärderna i området ska bidra till att utpekade naturtyper och arterna uppnår en *gynnsam bevarandestatus*.



En naturtyps/livsmiljös bevarandestatus anses gynnsam när

- dess naturliga eller hävdbetingade utbredningsområde och de ytor den täcker inom detta område är stabila eller ökande,
- den särskilda struktur och de särskilda funktioner som är nödvändiga för att den ska kunna bibehållas på lång sikt finns och sannolikt kommer att finnas under en överskådlig framtid, och
- bevarandestatusen hos dess typiska arter är gynnsam.

En arts bevarandestatus anses gynnsam när

- uppgifter om den berörda artens populationsutveckling visar att arten på lång sikt kommer att förbli en livskraftig del av sin livsmiljö,
- artens naturliga eller hävdbetingade utbredningsområde varken minskar eller sannolikt kommer att minska inom en överskådlig framtid, och
- det finns och sannolikt kommer att fortsätta att finnas en tillräckligt stor livsmiljö för att artens populationer ska bibehållas på lång sikt.

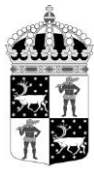
5.1 Naturtypsindelning

Naturtyper i Tabell 1 ingår i art- och habitatdirektivet och ligger till grund för utpekandet av Gammelstadsviken som Natura 2000-område. Kursiva naturtyper är prioriterade inom habitatdirektivet. Naturtypernas fördelning inom reservatet redovisas i Bilaga B. Bevarandemål och bevarandeåtgärder för dessa beskrivs under avsnitten *Våtmarker, sjöar och vattendrag* respektive *Skog*.

Tabell 1. naturtyper indelade efter Natura-naturtypskartan (NNK)¹.

Naturtypkod	Naturtypnamn	Areal (ha)
9030	<i>Landhöjningsskog</i>	46
9080	Lövsumpskog	2
9900	Ickenatura-skog	36
7142	Öppna mossar och kärr - kärr och gungflyn	17
6910	Öppen kultiverad gräsmark	6
6960	Öppen ickenatura-naturtyp	16
4810	Obestämt torr-frisk hed/gräsmark nedanför trädgränsen	2
4811	Obestämd fuktig-blöt hed/gräsmark/myrmark nedanför trädgränsen	21
3150	<i>Naturligt näringsrika sjöar</i>	293
3261	Mindre vattendrag - Flytbladstyp	0,1

¹ Naturvårdsverkets NNK-databas 2015. Uppdatering av naturtyper görs enbart i databasen.



5.2 Fågelarter

19 arter i reservatet är utpekade enligt EU:s fågeldirektiv (Tabell 2). Arterna är knutna till olika naturtyper inom reservatet. Bevarandeåtgärder för fågelarterna finns beskrivna under avsnitt 6.1-6.3.

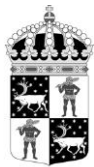
Tabell 2. Fågelarter inom fågeldirektivet som är knutna till området

A007	Svarthakedopping	<i>Podiceps auritus</i>
A038	Sångsvan	<i>Cygnus Cygnus</i>
A068	Salskrake	<i>Mergellus albellus</i>
A075	Havsörn	<i>Haliaeetus albicilla</i>
A081	Brun kärrhök	<i>Circus aeruginosus</i>
A094	Fiskgjuse	<i>Pandion haliaetus</i>
A104	Järpe	<i>Tetrastes bonasia</i>
A127	Trana	<i>Grus grus</i>
A151	Brushane	<i>Philomachus pugnax</i>
A166	Grönbena	<i>Tringa glareola</i>
A177	Dvärgmås	<i>Hydrocoloeus minutus</i>
A190	Skräntärna	<i>Hydroprogne caspia</i>
A193	Fisktärna	<i>Sterna hirundo</i>
A194	Silvertärna	<i>Sterna paradiaea</i>
A220	Slaguggla	<i>Strix uralensis</i>
A223	Pärluggla	<i>Aegolius funereus</i>
A236	Spillkråka	<i>Dryocopus martius</i>
A241	Tretåig hackspett	<i>Picoides tridactylus</i>
A272	Blåhake	<i>Luscinia svecica</i>

5.3 Hotbild för Natura 2000-området

Generella hot

Gammelstadsviken har sedan naturreservatet bildades på 1973 blivit alltmer trängtt och avskuret från omgivande natur genom dragningen av E4:an, omdragning och breddning av högspänningsledningar samt utbyggnad av omgivande bostadsområden och industriområden. De två senaste stora projekten som berör området är bygget av serverhallarna nära den sydöstra gränsen samt den pågående ombyggnationerna och höjningen av kraftledningsgatan längs väg 97 längs den södra gränsen. Området är sedan tidigare även påverkat av järnvägen och väg 97 i söder. Sammantaget påverkar allt detta områdets hydrologiska förhållanden och utgör även ett vandringshinder för faunan. Fåglar riskerar att skadas eller dödas vid flygningar till och från området när de passerar omgivande kraftledningsgator, järnvägen liksom de hårt trafikerade vägarna. Det mest uppenbara hotet mot Natura 2000-området är därför en fortsatt exploatering av naturen inom reservatet eller i omgivande skyddszoner. Utvecklingen av förhållanden under flytt och på övervintringsplatser har även stor inverkan på samtliga fågelarter inom området.



Hot mot naturtypen "Landhöjningsskog" samt utpekade skogsfåglar knutna till naturtypen

Eftersom naturreservatets föreskrifter förhindrar skogsbruk och annan exploatering finns ingen direkt hotbild mot de primära landhöjningsskogarna inom reservatet som får fortsätta att utvecklas genom naturlig succession. Utökad exploatering genom dispens från föreskrifterna är därför det mest uppenbara hotet mot naturtypen och de utpekade fågelarter som är knutna till skogen för födosök, rastning och häckning.

Hot mot naturtypen "Naturligt näringsrika sjöar" samt utpekade våtmarksfåglar knutna till naturtypen

Den förändrade vattenkvaliteten med ökade närsalter, ökad algproduktion och minskat siktdjup utgör en hotbild mot naturtypen. Sedimenten i sjön har blivit lösare, gyttjigare och i större omfattning syrefria under vinterhalvåret vilket också återspeglas i en minskad undervattensvegetation och att en mer lucker strandlinje av vass ofta ersatts av en mer kompakt kant av bredkaveldun närmast vattenlinjen. Förändringarna har sannolikt en negativ påverkan på vissa våtmarksfåglar genom minskad födotillgång samt en strandlinje som erbjuder sämre möjligheter till skydd.

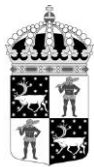
Försurning av sjön skulle också innebära sämre förhållanden för fisk-och fågelliv. Havssedimenten i Gammelstadsviken har till stor del utvecklats till sulfidjordar, s k svartmokka. Vid lågvatten, eller om svartmockan blottas på annat sätt, kan denna oxidera vilket kan leda till försurning. Det finns även en risk att sjön är påverkad av utdikade och därmed sura sulfatjordar i omgivningen.

Utöver ovanstående kan markavvattning eller andra åtgärder i reservatet eller i dess närområde förändra vattenstånd och hydrologi på ett negativt sätt. Vattenkvaliteten kan försämrats ytterligare genom t ex ökat näringsläckage från omgivande bostads- eller industriområden eller annan påverkan utifrån.

Vattenpest bildar täta bestånd som hindrar solljus från att tränga ner och konkurrerar ut andra växtarter. Speciellt i eutrofierade (övergödda) vatten har vattenpest en konkurrensfördel gentemot andra vattenväxter. De bidrar även själv till en ökad eutrofiering. Vid höga tätheter har vattenpest därför en mycket stor påverkan på andra organismer i området och sannolikt en negativ påverkan på sjöns ekologiska status. Vattenpest förekommer i Gammelstadsviken men utbredningen behöver undersökas vidare.

5.4 Bevarandetilstånd

Området som helhet bedöms ha ett gynnsamt bevarandetilstånd. I reservatsbeslutet beskrivs de förändringar som skett inom naturtypen *naturligt näringsrika sjöar*, och i avsnittet nedan vilka åtgärder som planeras för att bibehålla och förbättra förutsättningarna för ett långsiktigt bevarande. Eftersom det inte i nuläget går att utvärdera om förändringarna är naturliga eller ej gör Länsstyrelsen bedömningen att bevarandetilståndet för naturtypen är gynnsamt. Samma bedömning görs för utpekade fågelarter, trots att det finns tecken på negativa trender för vissa artgrupper.



Uppgifterna är ännu alltför osäkra och behöver följas upp med fler inventeringar innan några långtgående slutsatser kan dras.

6. Mål och åtgärder

6.1 Våtmarker, sjöar och vattendrag

3150 Naturligt näringsrika sjöar

Utifrån befintligt underlag är det enligt länsstyrelsen svårt att identifiera någon yttre påverkan som kan vara orsaken till de förändringarna i sjöns bottenförhållanden och växtlighet som har identifierats². Mycket talar för att förändringarna till stor del kan vara naturliga och beror av ökad intern belastning. Sannolikt är sjön även mottagare av en del utsläpp från omgivande urbana miljöer, men omfattningen är svår att reda ut då det inte finns någon tydlig och specifik utläppskälla. Frågorna är komplexa och några storskaliga åtgärder för att motverka grumling och växtsamhällenas utveckling kan aktualiseras först efter ytterligare utredning.

Den allmänna uppfattningen bland fågelskådare är att det är en nedåtgående trend för fågellivet inom reservatet. Inom ramen för projekt Guldkant kring Gammelstadsviken genomfördes år 2013 en häck- och rastfågelinventering i Gammelstadsviken³ som pekar åt samma håll. Då inventeringen bara genomförts under ett år kan man inte dra alltför långtgående slutsatser av denna. Orsakerna till fågelfaunans troliga förändring är inte heller klarlagda. Vissa arter kan ha minskat på grund av omständigheter vid vinterkvarteren, flytten eller av andra orsaker. Vissa fåglar har sannolikt missgynnats när hävden av stränderna upphörde. Trots att mycket är oklart anser vi att det är motiverat att genomföra vissa åtgärder kopplat till vegetationen för att om möjligt gynna fågellivet. Åtgärder i vattenområdet är mycket svårare att motivera med nuvarande kunskap.

En åtgärd som rör Notviksgrönnan (skötselområde 1, Foto 1) har redan påbörjats. Grynnan hölls förr trädfri genom bete, vilket gav bra häckningsmöjligheter för mås- och andfåglar. Träd gynnar kråk- och rovfåglar som prederar på ägg och ungar. Måskolonin som tidigare höll till här flyttade för ett antal år sedan till Mjölkuddstjärnen och en del av förklaringen kan vara att ön har slyat igen. Under 2013 och 2014 röjdes grynnan i ett försök att återskapa gynnsammare häckningsförhållanden. Avsikten är att grynnan även fortsättningsvis ska hållas fri från träd och buskar.

Bredkaveldunets dominans i strandkanterna är troligen negativ då det är svårare för andfåglar att söka skydd vid häckning och födosök. En lämplig åtgärd kan därför vara att i vissa begränsade försöksområden luckra upp kaveldunsbestånden för att skapa en mjukare och mer varierad strandlinje. I samband med detta kan även några små öppna vattenytor inne i vass/kaveldunsbältet tas upp för att skapa gynnsammare förhållanden

² Peter Erixon, 2013. *Gammelstadsviken – Vattenvegetation och igenväxning under 90 år. Länsstyrelsens rapport 16/2013.*

³ Länsstyrelsen 2016. Fågelinventering av Gammelstadsviken 2013.



för framförallt simänder. Denna åtgärd ska genomföras på senhösten när flyttningsperioden är över och med skonsamma metoder för att undvika skador på övrig mark. I ett första steg ska åtgärden riktas mot ett par kortare sträckor på ca 50-100 m i ett område som domineras av kaveldun. Om det visar sig vara positivt för fågellivet kan åtgärden eventuellt återupprepas och/eller utvidgas till fler platser.

För att skapa fler häckningsplatser och som en bonus samtidigt öka naturupplevelsen liksom det pedagogiska värdet inom reservatet föreslås även att skapa konstgjorda små öar som kan förankras i närheten av fågeltorn och utkikspplatser. De konstgjorda öarna ska kunna tas bort om åtgärden visar sig vara verkningslös eller om den har någon negativ effekt för fågellivet eller på annat sätt.

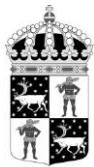
För att få största naturvårdsnytta och undvika onödiga skador ska erfarenheter från andra liknande företag tas in och övervägas innan eventuella åtgärder för fågellivet genomförs.

En studie av sjöns vattenkvalité och ekologiska status genomfördes 2014-2015 genom provtagning inom ramen för länsstyrelsens uppföljning av skyddade områden. I provtagningen ingick även undersökningar av djur- och växtplankton samt nätprovfiske. Resultatet av undersökningarna och efterföljande analyser ska ligga till grund för framtida ställningstaganden angående eventuella skötsel/restaureringsåtgärder för att förbättra vattenkvalitet och gynnsam bevarandestatus.

Inom vattenförvaltningsarbetet har det gjorts en nationell påverkansanalys av den främmande arten vattenpest. Förekomst av vattenpest inhämtades från artportalen. För samtliga sötvattenförekomster där arten påträffats gjorde länen bedömningen att arten utgör ett miljöproblem, då det finns en risk för att arten lokalt kan ha en betydande påverkan. Man bedömde dock att *utbredningen behöver undersökas innan åtgärder sätts in*. Förekomsten av vattenpest i Gammelstadsviken fanns inte med i artdataportalen när analysen gjordes, utan länsstyrelsen har lagt till förekomsten utifrån uppgifter från Erixons rapport. Samma bedömning har dock gjorts för Gammelstadsviken som för övriga lokaler.

Bisam är en främmande art som härstammar från Nordamerika och togs till Europa i början av 1900-talet. Stammen i Sverige vandrade in via Finland runt 1950 och har sedan dess spridit sig söderut. Bisam äter främst starr, vass, säv, fräken och flytbladsväxter, men är inte en renodlad vegetarian, utan äter också musslor och andra ryggradslösa djur. Länsstyrelsen har inte något underlag som visar att bisam har en negativ påverkan på områdets växt- och djurliv. Snarare är det sannolikt att dess betande i viken kan vara positivt, då den håller öppet och skapar variation. Länsstyrelsens bedömning är dessutom att populationen av bisam i Norrbotten minskat/stabiliserats på en något lägre nivå än vad den hade på 80-talet. Med nuvarande kunskap anser vi därför inte att det är motiverat att försöka hålla undan arten från reservatet. Om senare undersökningar visar att den påverkar ekosystemet på ett ogynnsamt sätt kan däremot skydds jakt aktualiseras.

Reservatets hydrologi är självklart kraftigt påverkad av E4 som går i västra delen. Vid framtida underhåll och ombyggnationer av E4 i denna del bör Länsstyrelsen vara



pådrivande för att bästa möjliga teknik används för att minimera påverkan på hydrologin. Utöver detta mynnar ett antal diken i området. Länsstyrelsen bör utreda hur stor påverkan dessa har på hydrologin i reservatet och om det finns behov av att lägga igen vissa diken.

Bevarandemål

- Naturlig hydrologi ska bevaras och växt- och djurlivet skall tillåtas utvecklas fritt. Förändringar i naturtillståndet ska i första hand ske genom naturlig succession och naturliga processer.
- Sjöns ekologiska status ska bibehållas eller om möjligt förbättras.
- Förutsättningarna för ett rikt fågelliv ska bibehållas eller om möjligt förbättras.

Skötselåtgärder

- Uppluckring av begränsade delar av strandlinjen samt skapande av fria små vattenytor med målet att skapa skyddade miljöer och därmed bättre förutsättningar för fågellivet. Engångsåtgärd som ska utvärderas innan eventuell fortsättning.
- Notviksgrönnan hålls fri från träd genom kontinuerlig slyröjning.
- Konstgjorda öar sätts ut på lämpliga platser för att skapa fler häckningsplatser för fågellivet.
- Fortsatta undersökningar av sjöns vattenkvalité och ekologiska status.
- Möjligheterna att genom åtgärder förbättra vattenkvalitén utreds.
- Behovet av att lägga igen diken eller att utföra andra åtgärder för att restaurera områdets hydrologi utreds.
- Fortsatt uppföljning av fågellivets utveckling generellt samt av effekter av genomförda åtgärder.
- Möjligheterna att genom åtgärder förbättra förhållandena för fågellivet utreds.
- Den främmande arten vattenpests utbredning och påverkan på sjöns ekologiska status bör utredas. Eventuellt kan åtgärder behöva genomföras för att minska artens negativa påverkan.



Länsstyrelsen
Norrbotten

SKÖTSELPLAN

Datum
2016-04-13

Bilaga 5

Diarienummer
511-2099-14

NVR ID
2001252

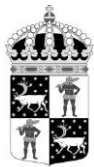
10
(25)



Foto 1. De träd och buskar som står på Notviksgrynnan i bilden från 2012 har tagits bort. Ön ska hållas träd- och buskfri i ett försök att återskapa bra häckningsmiljö för mås- och andfåglar.



Foto 2. I vissa begränsade försöksområden ska kaveldunsbestånden luckra upp för att skapa en mjukare och mer varierad strandlinje.



6.2 Skog

Området är en gammal avsnörd havsvik med landhöjningsskogar i olika utvecklingsgrad. Stora delar av det som idag är skogsmark har tidigare nyttjats för bete och slätter, vilket har fördröjd utvecklingen till viss del. Bestånden varierar från sumpskog av tall till friska, ofta lövrika barrblandskogar. Dominerar gör produktiva, självgallrande värdekärnor som har fått stå orörda sedan hävden upphörde och därför har utvecklat riktigt höga naturvärden. Längs östra sidan om sjön finns även utvecklingsmarker som huvudsakligen utgörs av täta ungsskogar efter avverkning, ofta med stort inslag av löv. Det är i första hand i utvecklingsmarkerna som aktiv naturvårdsskötsel kan komma att bli aktuellt.

Länsstyrelsens inställning är att naturvårdsbränning, liksom spontant uppkomna bränder i skogsmark generellt sett är mycket värdefulla ur naturvårdssynpunkt. På flera håll i den östra delen av reservatet finns mer triviala och talldominerade bestånd vars naturvärden skulle gynnas av en naturvårdsbränning. Men med anledning av det tätortsnära läget och höga anläggningsgraden planeras ingen naturvårdsbränning inom reservatet. Av samma skäl ska även spontant uppkomna bränder släckas inom området. Vid släckningsarbete ska så skonsamma metoder som möjligt användas och naturliga begränsningslinjer så som vägar, vattendrag och rågångar nyttjas i första hand. Fysiska ingrepp som fällning av träd eller anläggande av mineralgator ska undvikas.

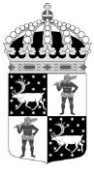
Målsättningen inom alla skyddade områden är att främmande trädslag (t ex *Pinus contorta*) inte ska finnas. Idag finns inga uppgifter om att contortatall skulle ha etablerats inom reservatets värdekärnor. Om contortatall eller andra främmande trädslag upptäcks inom värdekärnorna i samband med gränskontroll eller andra besök till området ska detta rapporteras och åtgärdas.

6.2.1 Skogliga värdekärnor

9030 Landhöjningsskog

De skogliga värdekärnorna (skötselområde 2) har i stort fått utvecklas fritt sedan slätter och bete upphörde någon gång i mitten av förra seklet. Markerna är bördiga, så även fast de är förhållandevis unga, uppskattningsvis mellan 80-100 år, har de hunnit utveckla höga naturvärden. Täta barrskogar med stort inslag av lövträd och stor självgallring är typiskt för de flesta bestånd (Foto 3-5). I skogen finns ofta ett stort inslag av grova spärrgreniga tallar som har etablerats tidigt och sluppit trängsel och konkurrens. Värdekärnan vid reservatets västra sida liknar övriga, men här förekommer även en del granar som är ca 150 år och äldre. Fortsatt fri utveckling med intern dynamik bedöms vara den bästa skötselåtgärden för att bevara naturvärdena i områdets värdekärnor.

Artinventeringen är endast översiktligt gjord men rödlistade arter kopplade till den döda veden har noterats. Ser man enbart till fågellivet bidrar de skogliga värdekärnorna stort till vikens rika fågelliv, med värdefulla livsmiljöer för allt från rovfåglar till hackspettar, hönsfåglar och en mängd sångare och andra småfågelarter.



Bevarandemål

- Arealen värdekärna får inte minska; målet är att arealen värdekärna ska *öka* i takt med att utvecklingsmarker uppnår statusen värdekärna.
- Naturvärden ska bevaras och växt- och djurlivet ska tillåtas utvecklas fritt. Förändringar i naturtillståndet ska endast ske genom naturlig succession och naturliga processer.
- Främmande trädslag som t. ex *P. contorta* ska inte förekomma.

Skötselåtgärder

- Inga aktiva skötselåtgärder, med undantag för borttagande av främmande trädslag som upptäcks inom reservatets värdekärnor.
- Fortsatt uppföljning av fågellivets utveckling.



Foto 3. Högproduktiv barrblandskog med stort inslag av lövträd i värdekärnorna längs reservatets södra gräns. Rikligt med död ved av varierad grovlek, varav en stor del rötad av klibbticka. Rikligt med födosöksspår av hackspett.



Länsstyrelsen
Norrbotten

Datum
2016-04-13

Diarienummer
511-2099-14

NVR ID
2001252



Foto 4. Stor självgallring pågår i värdekärnan norr om Köpmanholmen. Den täta skogen har kommit upp efter landhöjning/avslutad hävd (i den norra delen av beståndet finns bland annat en överväxt husgrund) och har fått stå i princip orörd sedan dess. De äldsta träden är runt 80-100 år.



Foto 5. Värdekärnan längst i sydost är typisk för de flesta av värdekärnor i området; lövrik barrskog som till övervägande del av tät med stor produktion av död ved.



Länsstyrelsen
Norrbotten

Datum
2016-04-13

Diarienummer
511-2099-14

NVR ID
2001252

6.2.2 Skogliga utvecklingsmarker

Reservatets största utvecklingsmark ligger vid den östra gränsen och utgörs av olika typer av ungskogar i åldrarna runt 50-60 år (Bilaga C, skötselområde 3). Variationen är stor och spänner från magra talldominerade delar till frodiga örtrika dråg. Kloner av tät ung asp finns spritt i utvecklingsmarken (Foto 6). Här och där står gamla fröträd kvar som höjer naturvärdet och en mindre myr kantas av senvuxna gammeltallar. Bedömningen vid inventeringen 2013 var att de mesta av lövträden har kommit över betningshöjd. Det är möjligt att vissa bestånd ändå skulle utvecklas bättre av att hägnas för att gynna lövuppkomst. Det gäller framförallt i de delar som har förutsättningar att få asp- och sälguppslag. Man kan även utreda om det kan vara lämpligt att skapa död ved eller röja bort barrträd i vissa bestånd för att snabbare skapa naturvärden.

En del av skogen nedan grillplatsen som uppförts på platsen för den gamla fågelskådarbyggnaden har tidigare varit siktröjd (skötselområde 4). Nu står här ett glest relativt ungt blandskogsbestånd (Foto 7). Skogen ska även fortsättningsvis hållas nere inom skötselområdet för att få fri sikt mot fågellivet vid Notviksgrönan uppe från grillplatsen på hällan. Avverkningen ska ske med naturvårdsanpassade metoder. De större träd som står idag kommer därför att ringbarkas samt kapas till högstubbar för att skapa värdefulla substrat. De rönnar som står vid kanten av hällan får stå kvar. Sly som kommer upp inom skötselområdet ska röjas vid behov

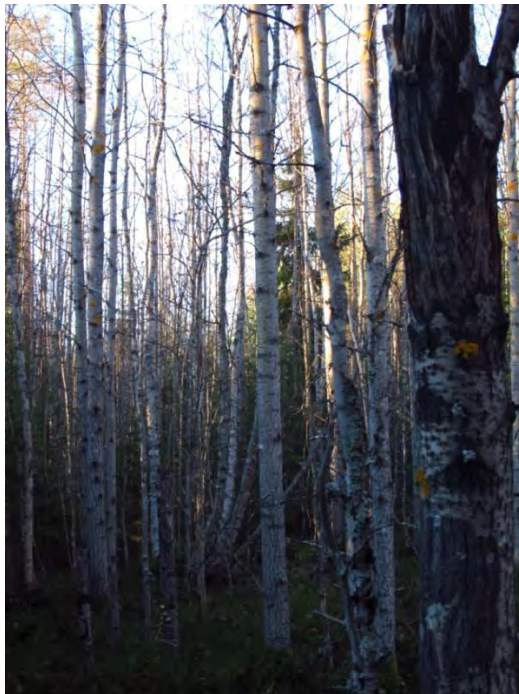
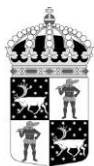


Foto 6. Ungskogsbestånden i skötselområde 3 varierar stort från frodiga till magra och stenbundna. På flera håll står täta askkloner som höjer naturvärdet.

Övriga utvecklingsmarker inom reservatet utgörs av mer plockhuggna mindre bestånd med varierande trädslagsblandningar som tills vidare kan lämnas för fri utveckling. I norra delen, öster om E4:an, finns ett mindre bestånd som inte har fältbesökts (skötselområde 5). Flygbilden pekar mot att det rör sig om en ungskog av barrträd, uppkommen efter avverkning. Beståndet bör besökas innan beslut om lämplig skötselåtgärd.



Länsstyrelsen
Norrbotten

Datum
2016-04-13

Diarienummer
511-2099-14

NVR ID
2001252

Inom utvecklingsmarkerna i reservatets östra del har ett större antal holkar satts ut för att underlätta häckning i de skogar som på grund av sin låga ålder har få lämpliga substrat så som hålträd, döda eller rötade träd samt högstubbar. Holkarnas läge har dokumenteras så man enkelt kan hitta dem vid underhåll och så att de vid behov kan bytas ut eller tas bort.



Foto 7. Vy från nya grillplatsen på höjden öster om Notviksgrönnan över skötselområde 4 som ska siktröjas med anpassade metoder.

Bevarandemål

- Naturvärdena ska öka och ungskogen ska utvecklas i riktning mot skiktad naturskog.
- Där förutsättningar finns ska skogen ha en stor andel lövträd.
- Främmande trädslag som t. ex *P. contorta* ska inte förekomma.

Skötselåtgärder

- Avveckling av främmande trädslag vid behov.
- Utred förutsättningarna att skapa död ved/avveckla barrträd och/eller hägna för att gynna lövträd i lämpliga delar.
- Inventering av skötselområde 5 som underlag vid planering av bevarandemål och skötselåtgärder.
- Anpassad siktröjning av skötselområde 4.
- Löpande underhåll av holkar.
- Fortsatt uppföljning av fågellivets utveckling.



6.3 Övriga naturtyper

Grund för förvaltningsinriktningen

I sydost finns en igenväxande odlingsmark (skötselområde 6) som fortfarande är öppen och hagmarksliknande med björkar i rader och dungar (Foto 8). Naturtypen gynnar rosenfink och andra småfåglar men utgör även en trevlig öppen sträcka för besökare som vandrar in i området söderifrån. Det skulle därför vara önskvärt att bromsa fortsatt igenväxning genom slåtter/slyröjning. Hävd genom betesdjur är en skötselmetod som även skulle ge mervärden för friluftslivet. I nuläget bedöms inte marken vara värdefull som betesmark, men länsstyrelsen ser positivt på beteshävd om den skulle aktualiseras. Om området hålls öppet och slås regelbundet skulle det sannolikt även gynna storspoven, som gärna häckar i sådana miljöer.

Bevarandemål

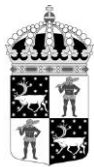
- Området ska vara mosaikartat med en blandning av öppna och lövträdsbevuxna ytor med målet att gynna fågel- och friluftsliv. De träd- och buskfria ytorna ska ha ungefär samma omfattning som idag. Buskdungar i kombination med dungar eller rader av lövträd ska ge en hagmarkslik karaktär.

Skötselåtgärder

- Anpassad slåtter/slyröjning av skötselområde 6.
- Uppföljning av fågellivets utveckling.



Foto 8. Igenväxande odlingsmark med planerade åtgärder för att gynna fågel- och friluftsliv i skötselområde 6.



6.4 Kulturmiljöer

Grund för förvaltningsinriktningen

Människan har fram till mitten av förra seklet satt sin prägel på sjöns omgivningar genom slätter och betesdrift. Efter att hävden upphört har nya naturtillstånd skapats. Skogen som har vandrat in och omsluter större delen av sjöns stränder har nu till stor del höga naturvärden. Inom reservatet finns det inte utpekade några skyddsvärda hävdpräglade naturtyper som kan motivera skötsel i form av återupptagen hävd.

Den gamla kofärjan som ligger vid den östra stranden är en tydlig påminnelse om den tid man körde kreatur ut till Notviksgrönnan. Av färjan återstår idag bara rester. ”Brännvinsvägen” som anlades i mitten av 1800-talet utgörs till övervägande del av den nuvarande vandringsled mellan Haparandavägen och Hägnan. Bron över Sellingsundet i nordost är byggd över fundamentet av den gamla dammen från början av 1800-talet. Länsstyrelsen informerar om ovanstående kulturmiljöer längs vandringslederna men bedömer inte att det är motiverat att genomföra några restaureringsåtgärder.

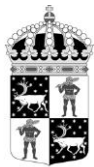
6.5 Friluftsliv och information

Reservatet var redan innan projekt *Guldkant kring Gammelstadsviken* ett välbesökt utflyktsmål. Genom de åtgärder som gjorts inom projektet, med upprustade och delvis tillgänglighetsanpassade leder samt ny skyltning bedöms besöksstrycket öka, vilket ställer högre krav på tillsyn och förvaltningen av områdets anläggningar.

Utgångspunkten ska hela tiden vara att området ska nyttjas för rörligt friluftsliv utifrån sina naturgivna förutsättningar. Den framtida förvaltningen av reservatet ska anpassas efter detta. Lämpligheten utifrån fågellivet ska komma i första hand när anläggningar planeras. Om det visar sig att slitage eller störning blir för stort i någon del ska leder dras om samt skådarplattformar eller andra anläggningar flyttas för att undvika negativ påverkan på områdets växt- eller djurliv. Samma sak gäller cykling och ridning på reservatets leder, som noga måste följas vad gäller eventuellt slitage.

Anläggningar och informationsplatser är markerade i Bilaga D. Anläggningarna har delats upp i befintliga och planerade (planerade markerade med * i Bilaga D). Hit hör exempelvis uppgraderingen av ledsystemet med en ny led söderifrån med tillhörande anläggningar och informationsplatser.

Inom reservatet förekommer en hel del olaglig terrängkörning, både med fyrhjuling och moped. För att stävja detta bör man på informationsplatsen vid varje leds början tydligt informera att motordrivna fordon är förbjudna i reservatet (förutom på E4). Till motordrivna fordon räknas inte eldrivna rullstolar eller liknande hjälpmedel. Det förekommer även cykling och ridning inom reservatet, vilket kan vara ett problem om den sker när lederna är blöta. Framförallt är det viktigt att den tillgängliggjorda leden inte skadas. Istället för att förbjuda cykling och ridning helt kan det vara lämpligt att informera om risken för slitage, både på hemsidan och på plats.



Länsstyrelsen bör utreda förutsättningarna för att anlägga ytterligare en skådar- och informationsplats med avfart från E4.

6.5.1 Information

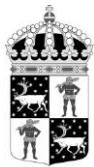
Digital information om naturreservatet finns på länsstyrelsens hemsida. Den platsbundna informationen utgörs av väg- och hänvisningsskyltar vid bilvägar och längs leder, reservatsskyltar med information om reservatet och vilka regler som gäller samt objektsvisa informationsskyltar längs leder och vid anläggningar. *Det ska framgå av reservatsskyltarna att området även ingår i Natura 2000 och Ramsar.*

Skötselmål

- Det ska vara enkelt för besökaren att hitta till reservatet från samtliga entréer.
- Besökaren ska från alla infarter göras medveten om naturreservatets natur- och kulturmiljövärden och vad man bör tänka på vid besöket.
- Olovlig terrängkörning inom reservatet ska upphöra.
- Vägvisning och skyltning längs leder och vid anläggningar ska vara ändamålsenlig, tydlig och aktuell samt i gott skick.
- Aktuell information om reservatet skall finnas på länsstyrelsens hemsida.
- Vid eventuella naturvårdande skötselåtgärder ska allmänheten på ett lättillgängligt sätt kunna få information om bakgrund, orsak och mål med åtgärden.

Skötselåtgärder

- Uppdaterade reservatsskyltar enligt gällande standard ska tas fram och monteras upp vid samtliga entréer samt vid fågeltornet i enlighet med Bilaga D, inom ett år från det att beslutet vunnit laga kraft.
- Information om reservatet läggs ut på Länsstyrelsens hemsida snarast efter att beslutet vunnit laga kraft.
- Vid samtliga entréer ska information finnas om att motordrivna fordon är förbjudna tillsammans med information om att visa försiktighet vid cykling/ridning längs leder för att undvika slitage.
- Vägvisningsskyltar samt objektsvis information tas fram och sätts upp längs leder och vid anläggningar i enlighet med Bilaga D.
- Vid naturvårdande skötselåtgärder sätts skyltar med information om åtgärden upp i anslutning till aktuellt skötselområde.
- Löpande kontroller av att skyltar inom och i anslutning till reservatet är aktuella, läsbara samt att skyltställen är i gott skick.
- Vid behov ska sly röjas bort runt skyltarna.



6.5.2 Anläggningar

Parkeringsplatser

Parkeringsplatser för bilburna besökare finns vid Hägnan och Gamla Haparandavägen. Vid Vänortsvägen saknas parkeringsplats för reservatets besökare. Leden in i reservatet ligger här i anslutning till en busshållsplats.

På kommunens mark inom reservatet finns några byggnader som inte längre används. I sydost finns en förfallen timrad koja som ska tas bort (markerad med A i Bilaga D). Vid östra reservatsgränsen norr om fågeltornet står några privatägda byggnader i skogen. Dels en liten stuga med tillhörande uthus, dels en timrad f d sommarlagård (platsen markerad med B i Bilaga D). Timringen har vissa kulturhistoriska värden och är i relativt gott skick, och kan därför stå kvar inom reservatet. Stugan och uthuset är båda förfallna och bör rivas av estetiska- och säkerhetsskäl.

Leder

Sommartid nås reservatet och fågeltornet via vandringsleder från tre håll, från Hägnan, Gamla Haparandavägen samt Vänortsvägen (Bilaga D). Samtliga leder har rustats upp inom ramen för projekt *Guldkant kring Gammelstadsviken* under 2013-2015. Leden från Haparandavägen har även tillgänglighetsanpassats. En skoterled går delvis längs med reservatsgränsen i nordost.

En färdig plan finns för en ny led söderifrån, som utgår från cykelleden nära Notvikens tågstation (markerad med rött i Bilaga D). Leden ska anpassas till naturförhållandena, vilket exempelvis innebär att långa sträckor utgörs av flytspänger över våtmarker.

Länsstyrelsen ska utreda möjligheterna för en vinterled för skidor inom reservatet. Ett skidspår skulle kunna anläggas längs befintlig led och/eller över sjön i reservatet. Leden skulle öppna upp reservatet för ett utökat friluftsliv under en period då det annars är svårtillgängligt och även fungera som en sammankopplande länk mellan Luleå stad och världsarvsområdet vintertid.

Skådarplatser

Förutom befintligt fågeltorn ska två nya skådarplatser anläggas i södra delen av reservatet (Bilaga D). Dessutom ska möjligheterna för skådning förbättras på ytterligare ett par platser genom siktröjning.

Under 2015 har fågelskådartornet centralt i området fått en ny lättare taklucka. Sikten vid fågelskådartornet ska förbättras både söderut och norrut genom att ta ner några björkar (Foto 9). I anslutning till tornet planeras en tillgänglighetsanpassad skådarplattform. Om det behövs för att få bra sikt från denna kan viss röjning av buskskiktet ske. Vid fågeltornet finns två grillplatser med tillhörande vedförråd. År 2015 byggdes även en ny tillgänglighetsanpassad torrtoalett. (Foto 10-11). Gräset närmast anläggningen slås för närvarande en eller ett par gånger per säsong. Länsstyrelsen ska undersöka förutsättningarna att utvidga slåttern till en större yta samt att anpassa tidpunkten och metoden för att försöka skapa en artrikare ängsflora.



Länsstyrelsen
Norrbotten

SKÖTSELPLAN

Datum
2016-04-13

Bilaga 5

Diarienummer
511-2099-14

NVR ID
2001252

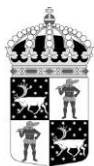
20
(25)



Foto 9. Översta plattformen i fågelskådartornet. Några björkar till vänster i bilden tas bort för att förbättra sikten längs stranden och mot Notviksgrönnan. Viss röjning ska även ske för att förbättra sikten längs norra stranden och mot Köpmanhällan.



Foto 10 . En av två grillplatser vid fågeltornet.



Länsstyrelsen
Norrbotten



Foto 11. Det nya tillgänglighetsanpassade dasset vid fågeltornet. Det gamla som står vid skogskanten kommer att tas bort.

Två nya skådarplatser ska byggas längs den blivande nya leden söderifrån (markerade med röda torn i Bilaga D). Den norra ska utgöras av en enklare skådarplattform samt en sittplats uppe på en mindre höjd. Vid anläggandet får enstaka träd tas bort och det får även ske viss siktröjning. Den södra skådarplatsen blir en brygga. Här behövs ingen siktröjning.

De flesta som besöker området för att se på fåglar kommer sannolikt främst att nyttja de anlagda fågelskådarplatserna. Men genom siktröjning kommer möjligheterna till fågelskådning även att förbättras vid den nya grillplatsen på höjden öster om Notvikgrönnan (Foto 7). Även Köpmanhällan i nordost ska göras till en bättre skådarplats genom att ta ner i första hand 3-5 träd (Foto 12). Det finns en mindre stig som leder upp till hällan. En hänvisning till platsen bör finnas där stigen börjar. Eftersom det inte finns någon anlagd plats för skådning är dessa två platser inte markerade som skådarplatser i Bilaga D.



Länsstyrelsen
Norrbotten



Foto 12. Vid Köpmanhällan i nordost tas några träd bort för att skapa bättre sikt.

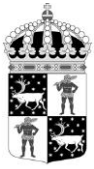
Övriga anläggningar

Grillplatser finns även vid Skutön i norr och på höjden öster om Notvikgrönnan. Platserna ska hållas fria från skräp och slyröjas vid behov. Vid grillplats Skutön finns en igenväxande äng (skötselområde 8). Den har inte några utpekade höga botaniska värden och platsen är inte heller en av de viktigaste ur fågelskådarsynpunkt. Den nya entrén vid Hägnan kommer förhoppningsvis att locka fler att besöka reservatet via den upprustade leden. Av friluftslivsskäl ska ängen därför röjas för att bibehålla ett blickfång över landskapet. I ett första steg bör slyet i det igenväxta diket på ängen tas bort (Foto 13).

Ytterligare en sittplats kommer att anläggas längs den planerade leden söderifrån, i hörnet av den gamla odlingsmarken i enlighet med Bilaga D.



Foto 13. Ängen vid grillplats Skutön bör röjas från sly för att bibehålla utsikten från grillplats och stig.



Länsstyrelsen
Norrbotten

Datum
2016-04-13

Diarienummer
511-2099-14

NVR ID
2001252

Skötselmål

- Åtgärder för tillgängliggörande samt kanalisering av besökare inom reservatet ska både syfta till att bevara och synliggöra områdets naturvärden.
- Anläggningsgraden ska med jämna mellanrum utvärderas och anpassas till de behov som finns.

Skötselåtgärder

- Parkeringsplatser, leder, skådartorn, grillplatser och andra anläggningar hålls i gott skick. Målning av leder sker vid behov.
- Røjning vid anläggningar och siktrøjning vid skådarplatser enligt riktlinjer i planen.
- Utred förutsättningarna för en vinterled för skidor genom reservatet.

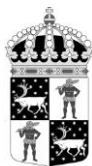
6.6 Gränser

Skötselmål

- Reservatets gränser skall vara tydligt markerade enligt Naturvårdsverkets anvisningar.

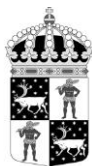
Skötselåtgärder

- Kontroll av gränsmarkeringarna och rågångar ska göras löpande. Störst fokus bör läggas längs den östra sidan och i delar som gränisar till privatägt skogsmark.
- Vid behov åtgärdas otydliga rågångar och markeringar.



7. Sammanfattande skötselåtgärder

Avsnitt	Vad	När
	Översyn och eventuell revidering av skötselplan	Senast 2026
6.1	Våtmarker, sjöar och vattendrag	
	Notviksgrönnan (skötselområde 1) hålls fri från träd och buskar genom slyröjning.	Vid behov
	Delar av strandlinjen luckras upp för att skapa skyddade miljöer och därmed bättre förutsättningar för fågellivet.	2016
	Konstgjorda öar sätts ut på prov på lämpliga platser för att skapa fler häckningsplatser för fågellivet.	2016
	Fortsatta undersökningar av sjöns vattenkvalité och ekologiska status.	Löpande
	Möjligheterna att genom åtgärder förbättra sjöns vattenkvalitet utreds.	Pågående
	Behovet av att lägga igen diken eller att utföra andra åtgärder för att restaurera områdets hydrologi utreds.	2018
	Fortsatt uppföljning av fågellivets utveckling generellt samt av effekter av genomförda åtgärder.	Löpande
	Möjligheterna att genom åtgärder förbättra förhållandena för fågellivet utreds.	Vid behov
	Vattenpests utbredning och påverkan på ekologisk status utreds.	Löpande
6.2	Skog	
	Avveckla främmande trädslag	Vid behov
	Utred eventuella skötselåtgärder inom utvecklingsmarkerna, skötselområde 3.	2017-2018
	Inventering skötselområde 5.	2017-2018
	Anpassad siktröjning av skötselområde 5	Löpande
	Underhåll av holkar i östra delen av reservatet	Löpande
	Fortsatt uppföljning av fågellivets utveckling.	Löpande
6.3	Övriga naturtyper	
	Anpassad slätter/slyröjning av skötselområde 6.	Löpande
	Uppföljning av fågellivets utveckling.	Löpande
6.5	Friluftsliv och information	
	Uppdaterade reservatsskyltar tas fram och monteras upp vid samtliga entréer samt vid fågeltornet i enlighet med Bilaga D.	Inom ett år från det att beslutet vunnit laga kraft.
	Aktuell information om reservatet ska finnas på Länsstyrelsens hemsida.	Snarast efter att beslutet vunnit laga kraft
	Vägvisningsskyltar samt objektsvis information tas fram och sätts upp längs leder och vid anläggningar i enlighet med Bilaga D.	2016
	Information om förbud för motordrivna fordon ska finnas vid samtliga entréer. Även information om att visa försiktighet vid cykling/ridning längs leder för att undvika slitage.	2016
	Vid naturvårdande skötselåtgärder tas skyltar med information om åtgärden fram och monteras upp i anslutning till aktuellt skötselområde.	I samband med skötselåtgärd
	Kontrollera att skyltar inom och i anslutning till reservatet är aktuella, läsbara, att skyltställen är i gott skick och fria från sly.	Löpande
	Skådarplattform anläggs vid fågeltornet	2016



	Nya leden med tillhörande anläggningar och informationsskyltar färdigställs (markerat med rött i Bilaga D).	2016
	Parkeringsplatser, leder, skådartorn, grillplatser och andra anläggningar hålls i gott skick. Leder målas vid behov.	Löpande
	Röjning av sly vid anläggningar	Vid behov
	Siktröjning vid skådarplatser enligt riktlinjer i planen.	2016 samt löpande
	Det gamla dasset vid fågeltornet tas bort	2016
	Förutsättningarna för en vinterled för skidor genom reservatet utreds.	2016-2017
	Undersök möjligheterna för en ny skådarplats vid E4.	2017
	Anläggningsgraden utvärderas och anpassas till de behov som finns.	Vid behov vid efterfrågan och/eller slitage
6.6	Gränser	
	Kontrollera att gränsmarkeringarna är tydliga.	Löpande
	Otydliga rågångar och markeringar åtgärdas.	Vid behov

8. Källhänvisning

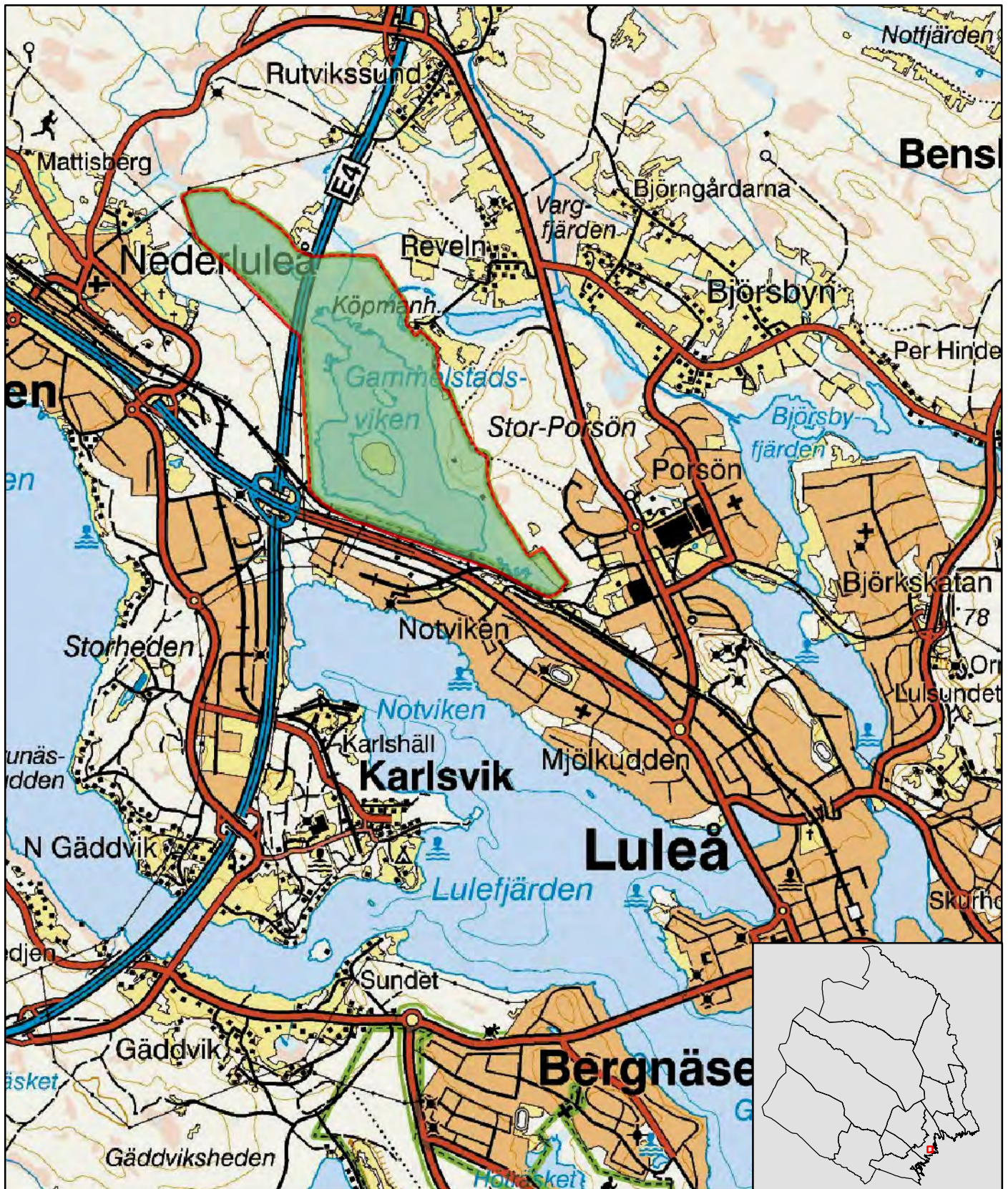
Erik Hannertz 1956	Luleåtrakten, Skogsberg och sjöfåglar, Natur i Västerbotten och Norrbotten.
Länsstyrelsen i Norrbottens län 1973	Gammelstadsvikens naturreservat - Miljö, fauna och flora.
Skogsvårdsstyrelsen i Norrbottens län 1979	Rapport över fågellivet i och vid Gammelstadsvikens naturreservat.
Länsstyrelsen i Norrbottens län 1990	Gammelstadsvikens naturreservat – Skötselplan
Erixon Peter 2013.	Gammelstadsviken. Vattenvegetation och igenväxning under 90 år. Länsstyrelsens rapport 16/2013.
Thomas Öberg 2012	Gammelstadsviken och Mjölkuddstjärnen, Strategi och idéer för tillgänglighet och information. En förstudie med förslag.
Länsstyrelsen i Norrbotten 2016	Fågelinventering av Gammelstadsviken 2013 (<i>under framtagande</i>)



Naturreseptat Gammelstadsviken

Luleå kommun

Skala 1:50 000

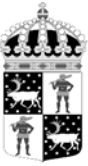
Länsstyrelsen
Norrbotten

© Länsstyrelsen Norrbotten och © Lantmäteriet

 Naturreseptat Gammelstadsviken

0 1 2 Kilometer



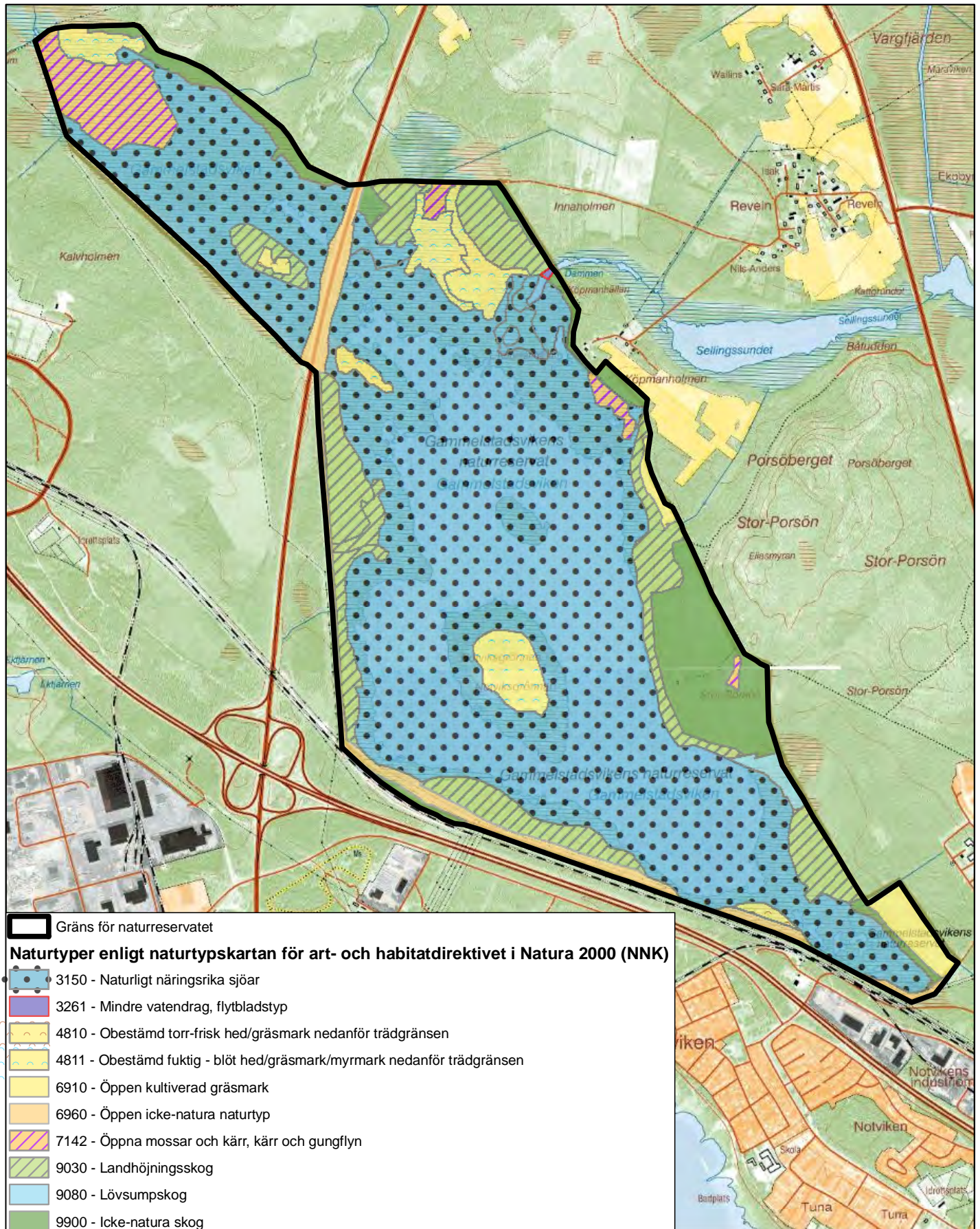


Naturtypsindelning enligt Natura 2000¹

Länsstyrelsen
Norrbotten

Skala 1:20 000

© Länsstyrelsen i Norrbotten och © Lantmäteriet



¹ Naturvårdsverkets NNK-databas 2015. Uppdatering av naturtyper görs enbart i databasen.





Länsstyrelsen
Norrbotten

511-2099-14

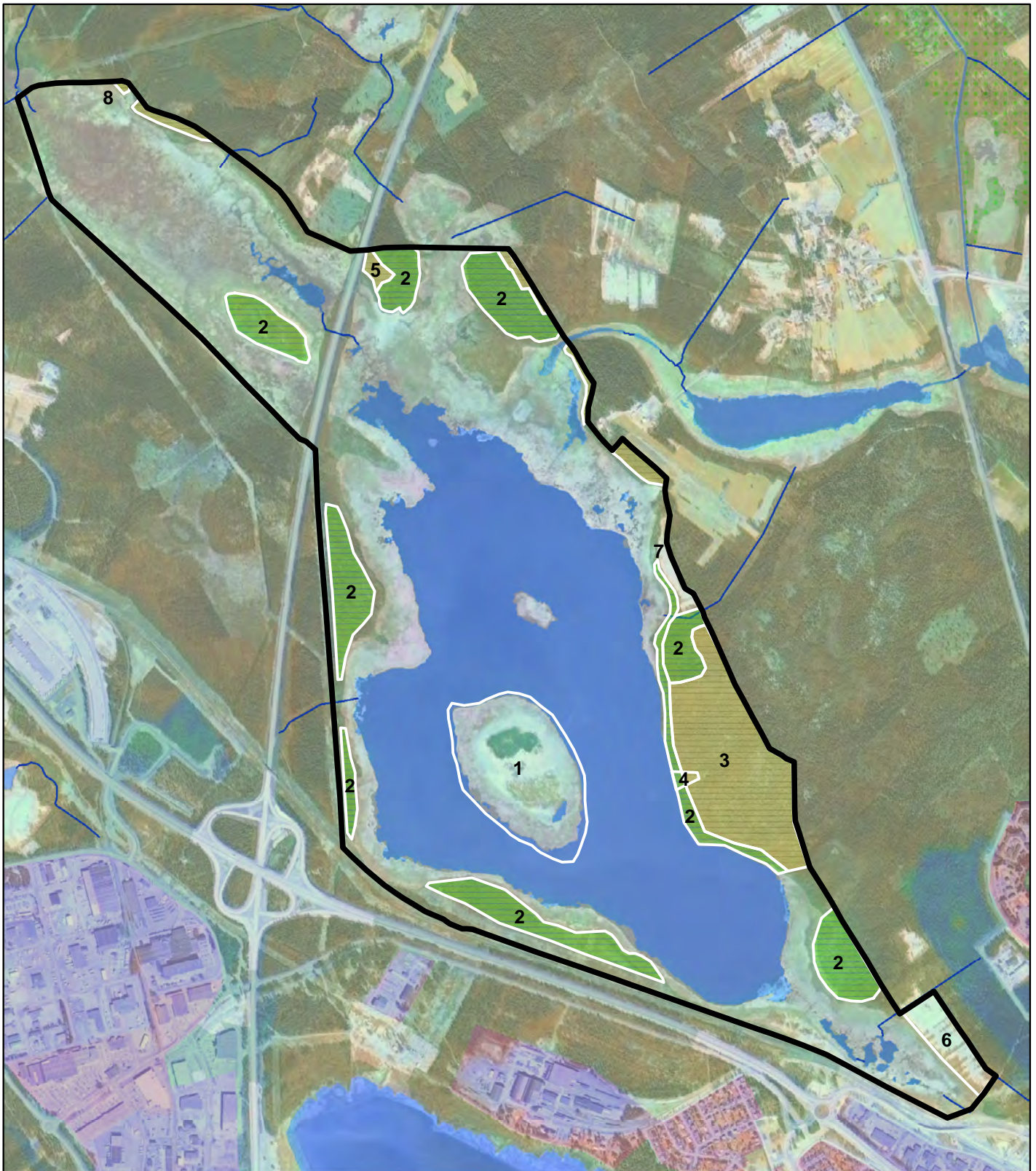
NVR ID 2001252

Bilaga C


Naturreseptatet Gammelstadviken

Skötselområden samt skoglig naturvärdesklassning

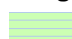
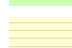
Skala 1:20 000



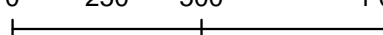
© Copyright Lantmäteriet 2011. Ur GSD - Produkter, ärende 106-2004/188

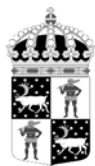
 Gräns för naturreseptatet

Skoglig naturvärdesklassning

-  Värdekärna
-  Utvecklingsmark

0 250 500 1 000 Meter





Länsstyrelsen
Norrbotten

511-2099-14

NVR ID 2001252

Bilaga D

Naturreseptat Gammelstadsviken

Information och anläggningar

Skala 1:17 000



* Planerad anläggning

© Länsstyrelsen och © Lantmäteriet

0 250 500 1 000 Meter





Länsstyrelsen
Norrbotten

511-2099-14

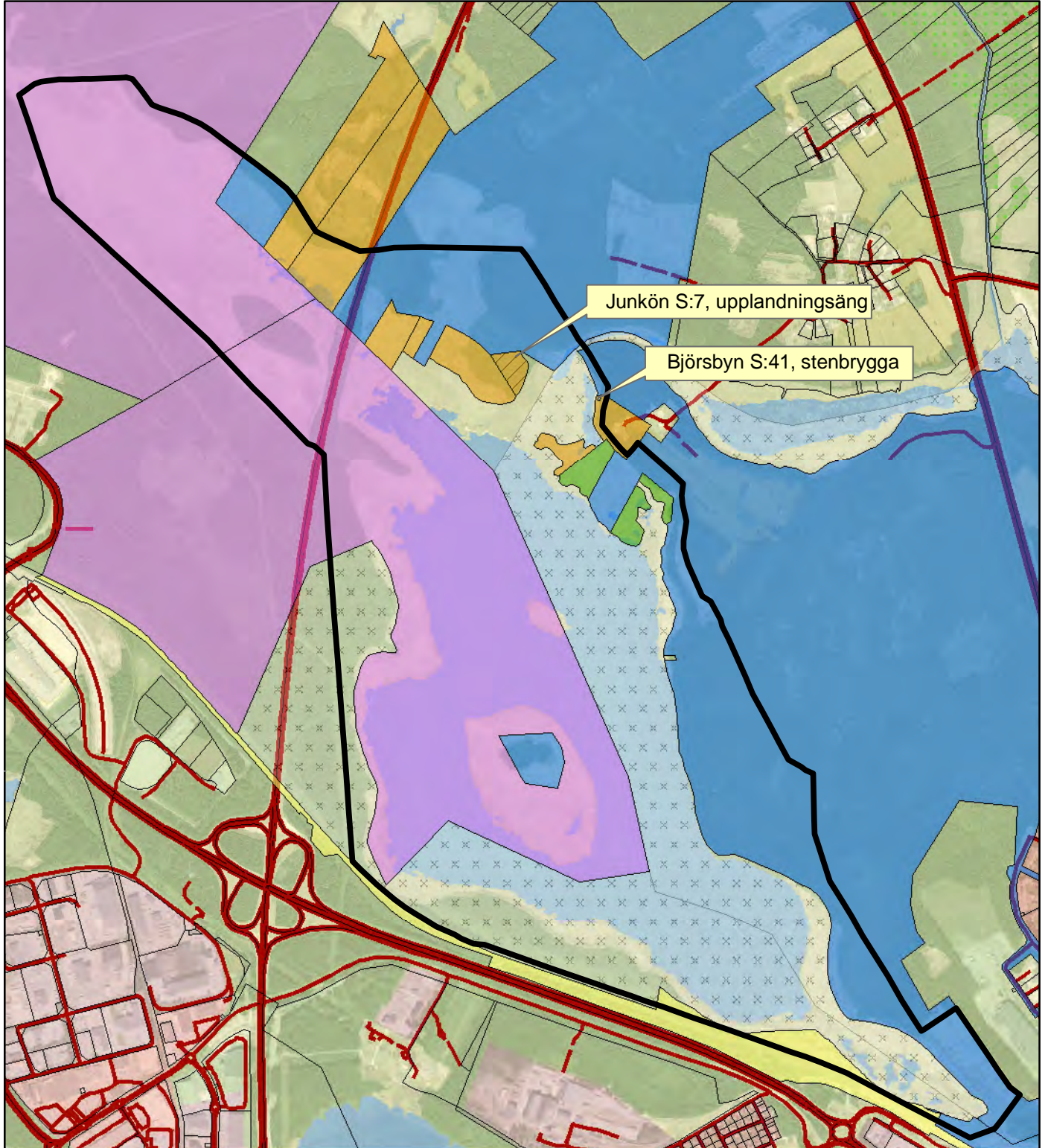
NVR ID 2001252

Bilaga E








Naturreseptat Gammelstadsviken

Ägarförhållanden

Skala 1:20 000



© Länsstyrelsen i Norrbotten och © Lantmäteriet

-  Gräns för naturreseptat
-  Luleå kommun
-  Luleå Stift
-  Naturvårdsverket
-  Trafikverket
-  Privat
-  Outrett område

0 250 500 1 000 Meters

