

Enligt sändlista

BILDANDE AV *Stornäsets naturreservat*

Objektnummer	2000658
Län	Västernorrland
Kommun	Sundsvall
Socken	Alnö
Fastighet	del av Alnö-Näset 1:10 del av Alnö-Näset 1:62 del av Alnö-Näset 1:111 del av Släda 3:1
Markägare	Sundsvalls kommun samt privata markägare
Förvaltare	Länsstyrelsen
Lägesbeskrivning	ca 11 km NO Sundsvalls centrum
Mittpunkt	x: 628579,0 y: 6927116 (SWEREF 99)
Areal [hektar]	148,9
Prod skogsmark [ha]	46,8
Natura 2000	SE0710152
Naturtyper [ha]	Hav 69,5 Triviallövskog 34,4 Betesmark 28,2 Lövblandad barrskog 6,5 Granskog 5,9 Våtmark 4,4

LÄNSSTYRELSENS BESLUT

Med stöd av 7 kap. 4 § miljöbalken (1998:808) förklarar länsstyrelsen det område som utmärkts på bifogad karta, beslutskarta A, som naturreservat.

Med stöd av 7 kap 5 och 7 §§ miljöbalken upphävs tidigare beslut från 1968-11-15 (dnr III R11-7-68) samt skötselplan från 1983-02-28 (dnr 11.131-3355-82).

När dagens beslut vunnit laga kraft i alla delar upphör tidigare beslutshandlingar från 1968

samt 1983 att gälla och ersätts av denna beslutshandling och bilagd skötselplan.

Beslutet innebär följande förändringar mot tidigare beslut:

- en mindre del inom det som idag utgör naturreservat upphör att vara naturreservat
- naturreservatet utvidgas med ett större område
- förbudet mot all jakt året om upphävs och ersätts med ett modifierat jaktförbud
- förvaltningsinriktningen preciseras i vissa delar med skötselåtgärder i syfte att gynna alskogen
- det totala förbudet mot att göra upp eld och tälta samt att på störande sätt använda transistorradio upphävs.

För att uppnå och tillgodose syftet med naturreservatet förordnar länsstyrelsen i enlighet med 7 kap. 5, 6 och 30 §§ miljöbalken samt 22 § förordningen (1998:1252) om områdesskydd enligt miljöbalken mm., att de föreskrifter som framgår av detta beslut ska gälla beträffande naturreservatet.

Föreskrifterna enligt 7 kap. 5 och 6 §§ miljöbalken gäller från den dag de vinner laga kraft. Föreskrifterna enligt 7 kap. 30 § miljöbalken gäller från den dag de kungörs även om beslutet överklagas.

I enlighet med 3 § förordningen om områdesskydd enligt miljöbalken m.m. fastställer länsstyrelsen bifogad skötselplan.

SYFTE

Området skyddas i syfte att bevara en av länets mest värdefulla rastplatser för fåglar. Syftet är också att bevara goda häckningsmiljöer för fåglar. Det innebär att bevara ett stort, sammanhängande lövskogsområde, omgivande ängs- och hagmarker samt länets största hävdade havsstrandäng och dess anslutande artrika grunda havsbottnar. Dessutom ska områdets betydelse som rekryteringsområde för sik bevaras.

För att uppnå dessa syften är hävd av de sankta strandängarna samt restaurering och hävd av ängs- och hagmarker samt lövskogar avgörande, liksom att upprätthålla för fåglarna ostörda förhållanden i delar av området under relevant tid av året.

De i området prioriterade Natura 2000-miljöerna (se nedan) ska bevaras i gynnsam bevarandestatus, vilket innebär att dessa finns kvar i långsiktigt hållbar omfattning.

Syftet är även att, inom ramen för ovannämnda syften, bevara reservatets speciella värde för friluftslivet. Detta ska ske genom att hålla området tillgängligt för allmänheten genom god framkomlighet och information, samt att ge goda möjligheter till fågelskådning.

RESERVATSFÖRESKRIFTER

A. Föreskrifter enligt 7 kap 5 § miljöbalken om inskränkningar i rätten att använda mark- och vattenområden.

Utöver vad som för övrigt gäller är det förbjudet att:

- 1 uppföra byggnad eller annan anläggning, såsom antenn, mast, skjul, brygga eller pir.
- 2 bedriva täkt (inklusive vattentäkt medelst slang eller pump), anordna upplag, borra, spränga, schakta, gräva, muddra, utfylla, tippa eller på annat sätt skada mark, bottnar, block, vatten eller våtmark.
- 3 dika, dikesrensa eller dämna.
- 4 anlägga luft-, vatten- eller markledning, väg, stig, bro eller spång.
- 5 sprida kemiska eller biologiska bekämpningsmedel, kalk eller gödselmedel.
- 6 inplantera djur, växter eller andra organismer.
- 7 jaga inom det på beslutskarta A markerade jaktförbudsområdet under perioden 1 april-10 oktober. Fågeljakt är förbjuden i hela reservatsområdet året om. Tillstånd kan sökas för fällfångst av mink, mårddhund eller annan främmande däggdjursart.
- 8 medföra ej kopplad hund annat än i samband med den jakt som är tillåten enligt föreskrift A7 och då endast under perioden 11 oktober till 31 mars.
- 9 uppföra jaktorn utan länsstyrelsens tillstånd.
- 10 framföra motordrivet fordon eller cykel annat än på vägar för motorfordonstrafik. Förbudet gäller ej framförande av snöskoter på havsis eller båt till sjöss utanför beträdnadsförbudsområdet, se även § A17. Inte heller ska förbudet hindra uttransport av skjutna älgar, björnar och annat högvilt, varvid risken för skador på mark och vegetation ska minimeras.
- 11 bedriva skogsbruk; att avverka eller på annat sätt skada levande eller döda, stående eller omkullfallna, träd och buskar, samt att utföra annan skogsvårdsåtgärd.
- 12 bedriva häst- eller kreatursbete under perioden 1 november till 30 april.
- 13 utan länsstyrelsens tillstånd anlägga stängsel eller hägnad.
- 14 utan länsstyrelsens tillstånd tillskottsutfodra betande djur.
- 15 plöja ängs- och betesmark.
- 16 upplåta mark för militär övningsverksamhet.
- 17 landstiga eller vistas inom det på beslutskarta A markerade beträdnadsförbudsområdet under perioden 1 april-10 oktober. Detta ska inte hindra djurskötare att beträda området i den grad som behövs för betesdrift, inklusive röjning av strandängarna.

B. Föreskrifter om förpliktelser för ägare och innehavare av särskild rätt att tåla intrång enligt 7 kap 6 § miljöbalken.

Markägare och innehavare av särskild rätt förplikteras tåla att följande åtgärder vidtas för att tillgodose ändamålet med reservatet:

- 1 upphuggning och markering av reservatsgränsen.
- 2 uppsättning av informations- och förbudstavlor.
- 3 anläggning och underhåll av stigar, broar och spänger.

- 4 anläggning och underhåll av tillgänglighetsanpassad parkering samt alternativ entréväg till områdets södra del, liksom därtill hörande parkeringsplats, se beslutskarta B.
- 5 uppförande och underhåll av rastplats, raststuga, torrdass, fågeltorn och gömsle, liksom avlägsnande av dylika förfallna eller trasiga anläggningar.
- 6 uppsättning och underhåll av hägnader.
- 7 gallring och röjning av strandängar och hagmarker.
- 8 årlig slåtter och/eller bete.
- 10 selektiva huggningar av barrträd för att upprätthålla lövträdsdominans.
- 11 röjning kring kulturlämningar för att synliggöra och bevara dessa, exempelvis odlingsrösen och stenmurar.
- 12 anläggning av mindre våtmark för att gynna fågellivet där diket från fastmarken har sitt utlopp på strandängen, se beslutskarta A.
- 13 jakt på främmande däggdjursart, såsom mink och mårddhund.
- 14 avlägsnande av främmande arter som exempelvis vresros.
- 15 undersökningar av mark, bottnar, vatten, vegetation, fisk och annat djurliv, samt markering av därtill hörande ytor.

C. Föreskrifter enligt 7 kap 30 § miljöbalken om rätten att färdas och vistas inom reservatet samt om ordningen i övrigt inom reservatet.

Utöver vad som för övrigt gäller är det förbjudet att:

- 1 genom grävning eller på annat sätt skada mark eller vattenmiljöer.
- 2 fälla eller på annat sätt skada levande eller döda stående eller omkullfallna träd och buskar.
- 3 plocka, gräva upp eller på annat sätt ta bort mossor, lavar eller svampar, med undantag för plockning av matsvamp.
- 4 klättra i boträd, närgånget fotografera eller på annat sätt medvetet störa eller skada djurlivet.
- 5 insamla eller föra bort ryggradslösa djur.
- 6 tälta eller göra upp eld annat än på anvisad plats.
- 7 landstiga eller vistas inom det på beslutskarta A markerade beträdnadsförbudsområdet under perioden 1 april-10 oktober.
- 8 medföra ej kopplad hund eller annat lösgående husdjur.
- 9 utan länsstyrelsens tillstånd genomföra tävlingar, lägerverksamhet eller andra större arrangemang.
- 10 framföra motordrivet fordon eller cykel annat än på vägar för motorfordonstrafik. Förbudet gäller ej framförande av snöskoter på havsis eller båt till sjöss utanför beträdnadsförbudsområdet, se även § C7.
- 11 uppföra anläggning, såsom vindskydd, koja, bänk, spång, stängsel, ledning, mast, torn eller skylt.

Föreskrifterna ska inte utgöra hinder för underhåll av befintlig allmän väg genom områdets västra del såsom sandning, ogräsbekämpning, röjning av buskar, träd eller snö i vägrenar eller vägdike. Träd som har fallit, eller hotar att falla, över vägen får kapas men ska lämnas i reservatet. Inte heller ska föreskrifterna hindra grävarbeten i till denna väg tillhörande vägdike, exempelvis vid byte av trummor, dikning, dikesrensning eller anläggande av kabel i direkt anslutning till vägkropp.

För underhåll av den infiltrationsbädd som finns angiven på bilagd beslutskarta A samt ditledande underhållsväg som ligger just utanför reservatsgränsen, exempelvis rensning av dike eller utgrävning av infiltrationsbädden, kan markägaren söka länsstyrelsens tillstånd.

Tillstånd enligt föreskrift C9 kan innebära att undantag ges från flera föreskrifter. För verksamheten gäller att eventuell åverkan inte annat än alldeles obetydligt får påverka de värden som reservatet syftar till att bevara.

Länsstyrelsen kan ge tillstånd för vetenskapliga undersökningar som innebär någon form av markering, fällfångst eller annan åverkan, exempelvis ringmärkning av fågel, under förutsättning att denna åverkan inte annat än alldeles obetydligt påverkar de värden som reservatet syftar till att bevara. Vetenskapliga undersökningar som inte innebär markering av provytor eller annan åverkan är tillåtna i reservatet. Vidare ska föreskrifterna inte hindra att i vetenskapligt syfte ta minsta möjliga mängd belägg för artbestämning av exempelvis svampar eller insekter. Observera dock att insamling av vissa arter även kan vara reglerad i artskyddsförordningen (2007:845).

I enlighet med 2 § förordningen om områdesskydd enligt miljöbalken m.m., ansvarar länsstyrelsen för förvaltningen av reservatet. Föreskrifterna ska inte utgöra hinder för förvaltaren, eller den som förvaltaren uppdrar åt, att utföra de åtgärder som anges ovan under B och vars utförande beskrivs närmare i skötselplanen.

Föreskrifterna under C gäller även fastighetsägare och innehavare av särskild rätt till fastighet när de inte nyttjar sin rätt att bruka fastigheten.

SKÄLEN FÖR BESLUT

Områdesbeskrivning

Stornäset är en mot öster utskjutande, flack sedimentudde på nordöstra delen av Alnön. Området kring denna udde med sank strandängar och grunda stränder är en av länets mest värdefulla och viktiga rastlokaler för flyttande fåglar från tidig vår till sen höst.

Alnöintrusionen är ett av de mest kända och bäst undersökta geologiska objekten i Sverige. På norra Alnön uppträder en mängd bergarter och mineral som man inte hittar någon annanstans i vårt land. Anledningen till detta är den vulkaniska aktivitet som pågick i området för cirka 550 miljoner år sedan. Då bildades en mängd olika alkaliska bergarter bland annat sövit, alnöit och borengit.

De unika geologiska förhållandena har tillsammans med det gynnsamma klimatet skapat förutsättningar för en mycket rik kärlväxt- och svampflora och även kalkgynnade mollusker som kalkkärrgrynsnacka.

De grunda dy- och sandstränderna, sandrevlarna och de betade öppna och sankade strandängarna erbjuder här de långväga gästerna, främst vadare och änder, en god miljö för vila och näringssök. Det är även många tättingar och rovfåglar som passerar Stornäset. Totalt har över 240 fågelarter noterats. Många fåglar stannar endast en mycket kort tid innan de drar vidare på sin väg till eller från norra Sverige, Finland eller Ryssland.

På våren når sträcken sin kulmen vid mitten av maj. De talrikaste sträckgästerna på våren är gräsand, kricka, bläsand, vigg, knipa, ejder, brushane, kärrensnäppa och mosnäppa. De förekommer i flockar om hundratals fåglar. Något mindre talrika är bland annat svartnäppa, skogssnäppa, gluttsnäppa, småsnäppa, grönbena, brunand, skedand, knölsvan, storskrake, småskrake, myrspov, ljungpipare, enkelbeckasin och strandskata. Bland regelbundet rastande tättingar märks blåhake, rödstrupig piplärka, lappsparv och snösparv. På vårvintern kan drygt hundratalet sångsvanar uppehålla sig vid Stornäset.

Under höststräcket rastar en rad olika vadare och änder, i huvudsak samma som under våren. Småsnäppa, sandlöpare, kustsnäppa, spovsnäppa, kustpipare, myrspov och småspov förekommer regelbundet.

Bland häckfåglar på strandängarna märks större och mindre strandpipare, rödbena och strandskata. I alkogen påträffas arter som mindre hackspett och näktergal och bland de öppna betesmarkerna, dungarna och gläntorna häckar rosenfink, törn- och härmsångare och även gräshoppsångare ibland.

En hel rad mer ovanliga arter har också iakttagits vid Stornäset som exempelvis amerikansk kricka, myrsnäppa, sibirisk tundrapipare, rödspov, prärielöpare, tereksnäppa, rördrom, tretåig mås, smätärna, dubbelbeckasin, fjällgås, lappmes, ortolansparv, sommargylling och berglärka.

En mycket viktig del av såväl växt- som djurlivet i reservatet är knuten till de betade havsstrandängarna och det grunda vattnet utanför. I takt med att nytt land höjs ur havet flyttar strandängarnas vegetation utåt. Ytterst, under medelvattennivån, finns vattenväxerna sjöfräken, hästsvans, vattenmåra, topplösa, blåsäv, knappsäv, agnsäv och vass. Mellanområdet domineras av agnsäv och krypven. Andra arter är bland annat salttåg, klapperstarr, madrör, strandkrypa, norskstarr och kärresälting. Inre delen av strandängen domineras av salttåg och rödsvingel, krypven, höstfibbla, havssälting med flera. Vid sötvattenpåverkan trivs även kabbeleka, norrlandsstarr, kärrespira, kråklöver och slätterblomma.

Över högsta högvattennivån koloniserar strandängen av pors, gråal, klibbal, viden och björk. Albården är av kärrekaraktär och består av främst gråal men även klibbal och glasbjörk förekommer. I ytterkanten av alkogen mot strandängen slår rotskott upp som flyttar ut albården i takt med landhöjningen. Det är en naturlig process som blir extra markant vid det mycket flacka Stornäset där strandlinjen varierar med över 100 meter mellan hög- och lågvatten. Alsumpskogen är lummig av högorter, bland annat stormhatt, lundstjärnblomma, stinksyska, nejlilikrot och kråklöver. På våren domineras markskiktet i allundarna av vitsippa, gullpudra och smånunneört.

Stornäset har höga naturvärden även i havet. Havsområdet är långgrundt med mjukbottnar och sand. Undervattensmiljön är mycket artrik med sina ängar av vegetation. Vid dykinventering noterades 17 arter av kärlväxter och fem algar, varav tre kransalger. Några vanligt förekommande arter under ytan är: kransalgerna borststräfs, slinkearter samt havsrufse, nålsäv, trådnate, sylört, hårsärv, höstlånke, axslinga, borstnate, ålnate samt den rödlistade arten ävjebrodd (*Limosella aquatica*). Även den i länet ovanligt förekommande hårmöja finns här. Bottnarna utgör värdefulla lekområden för sik.

Utvidgningen av reservatet utgörs framförallt av högproduktiv lövdominerad skog och lövsumpskog med ett bitvis frodigt fältskikt av bland annat nordisk stormhatt, stinknäva, älgört och trolldruva. I trädskiktet dominerar gråal, asp och hägg men även björk, sälg och rönn förekommer. Såväl hägg som gråal når för regionen ansenlig storlek och skogen får i delar karaktär av sydsvensk ädellövskog. Granar förekommer i delar av lövskogen men något mer utbredd underbestånd av gran har ännu inte etablerats. Några mindre och relativt väl avgränsade, grandominerade bestånd finns också inom delar av utvidgningen. Vissa delar av skogen har ett välutbildat buskskikt av framför allt hägg, skogstry och måbär. Stråk av sumpskog med såväl löv som äldre gran förekommer i områdets centrala del samt i gränzonen mot det befintliga reservatet. I sumpskogen har bland annat noterats flera sällsynta svampar såsom scharlakansvårskål (*Sarcoscypha coccinea*), alsopp (*Gyrodon lividus*) och den stark hotade liten spärrfjällskivling (*Lepiota pseudoasperula*). Även orkidén knottblomster (*Microstylis monophyllos*) har påträffats liksom den mycket litet kända laven rödprick (*Arthonia helvola*) som lever på alstammar.

Nötkreatur betar i reservatet och öppna betesmarker finns insprängt på flera platser i skogen.

I utvidgningens sydvästra hörn finns en värdefull naturbetesmark i form av en torräng som ska restaureras och åter betas och kommer därmed att utgöra ett mycket värdefullt inslag i odlingslandskapet. Området kring torrängen finns registrerad som fornåker i fornminnesregistret med bland annat ett fyrtiotal röjningsrösen.

Hävd i form av både bete och slåtter är en ytterst viktig del i bevarandet av Stornäsets naturvärden i såväl skog som strandängar och torrbackar. Såväl fågelfaunan som floran gynnas av betet i området, exempelvis kärlväxter som ävjebrodd, fyrling och klapperstarr.

Alskogen och strandängarna är en kulturprodukt som uppkommit genom att kreatursbete bedrivits i området sen lång tid. 1964 upphörde betet men återupptogs 1977 och sker nu årligen på såväl strandängarna som i alkogen som därmed hålls öppen och mer eller mindre fri från konkurrerande graninväxt.

I anslutning till de äldre naturbetesmarkerna finns ett flertal stenmurar och odlingsrösen i reservatets sydvästra hörn finns registrerade i fornminnesregistret. Öster om Stornäsets kaj finns rester efter ett sågverk som lades ned 1923. Även rester av en äldre kaj finns i havet just utanför.

Stornäset är ett populärt utflyktsmål och har tusentals besökare årligen, såväl fågelskådare som andra reservatsbesökare. På näsets yttre del, det så kallade Stornäsgrundet, finns en

skogsdunge med vindskydd, torrdass och eldstad och en informationscentral planeras. Detta parti höjer sig lite över de omgivande strandängarna och kartor från 1904 visar att det då var en ö. Stranden vid Stornäsgrundet utnyttjas flitigt av badgäster under sommarmånaderna.

Ett fågelgömsle finns på norra sidan av näsets yttersta spets för att möjliggöra fågelskådning av de rastande fåglarna på strandängarna och sandrevlarna med så lite störning av fågellivet som möjligt. För att ta sig över den sankta strandängen till Stornäsgrundet har en bred spång samt stig anlagts.

Natura 2000

Östra delen av naturreservatet är utpekad att ingå i EU:s nätverk Natura 2000 enligt art- och habitatdirektivet samt fågeldirektivet. Natura 2000-området är planerat att utökas till att omfatta även den tillkommande delen av reservatsområdet.

Inom Natura 2000-området finns i direktivet ingående naturtyper och arter. De av EU-kommissionen prioriterade naturtyperna Havsstrandängar av Östersjötyp och Lövsumpskog samt nedan angivna arter utgör de främsta motiven för utpekandet. En särskild bevarandeplan finns sedan 2006-01-17 för Natura 2000-området.

I fågeldirektivet utpekade arter som tidvis förekommer i reservatet:

Fjällgås (*Anser erythropus*)
Vitkindad gås (*Branta leucopsis*)
Salskrake (*Mergus albellus*)
Bivråk (*Pernis apivorus*)
Blå kärrhök (*Circus cyaneus*)
Stenfalk (*Falco columbarius*)
Brushane (*Philomachus pugnax*)
Myrspov (*Limosa lapponica*)
Grönbena (*Tringa glareola*)
Smalnäbbad simsnäppa (*Phalaropus lobatus*)
Fisktärna (*Sterna hirundo*)
Silvertärna (*Sterna paradisaea*)

Framtida verksamheter i anslutning till reservatet som på ett betydande sätt kan påverka miljön i Natura 2000-området, kan kräva tillstånd. Detta regleras dock ej av föreskrifterna för reservatet, utan av annan lagstiftning (miljöbalken 7 kap 28 § m fl).

I naturreservatet ingår också den i art- och habitatdirektivet utpekade arten kalkkärrgrynsnäcka (*Vertigo geyeri*) samt följande naturtyper enligt samma direktiv, areal i ha (*=prioriterad naturtyp):

1140	Ler- och sandbottnar som blottas vid lågvatten	66 ha
1630	*Havsstrandängar av Östersjötyp	22 ha
1640	Sandstränder med perenn vegetation i Östersjön	3 ha
9080	*Lövsumpskogar av fennoskandisk typ	14 ha

Ärendets beredning

År 1968 avsattes 107 hektar på Stornäset som naturreservat för att skydda och främja en av länets förnämsta rastplatser för flyttfågel. Ingen ersättning utgick till markägarna.

I början på 2000-talet påbörjades planer på att anlägga en golfbana på norra delen av Alnön, i direkt anslutning till naturreservatet. Ett utredningsarbete för att bättre skydda naturvärdena i reservatsområdet och dess omgivningar där liknande naturvärden var kända påbörjades samtidigt. Utformningen av reservatsområdet samt golfbanan har skett parallellt och kommunicerats mellan berörda myndigheter samt verksamhetsutövaren för att möjliggöra ett bygge av en golfbana såväl som att bevara naturvärdena i området. Kring år 2004 togs de första kontakterna med de markägare som berördes av den planerade utvidgningen av naturreservatet. 2010 värderades såväl det befintliga som den utökade delen av reservatet. 2011 slöts intrångsavtal med den förste markägaren, 2012 med den andre och 2015 med den tredje. Intrångsavtal är i skrivande stund under upprättande med markägaren till den återstående fastigheten.

Det ursprungliga reservatet ingår i Europeiska Unionens nätverk av skyddade områden, Natura 2000 som både SPA-område (särskilt skyddsområde för fåglar) samt SCI-område (skyddat enligt art- och habitatdirektivet).

Norra Alnön är klassat som riksintresse för naturvärden enligt 3 kap 6 § MB såväl som för kulturmiljövården. Området kring Stornäsets kaj är utpekad som kärnområde för natur och friluftsliv och själva det befintliga naturreservatet är utpekad som naturvårdsområde samt naturreservat i Sundsvalls kommuns översiktsplan från 2014. Några motstående intressen finns inte redovisade i översiktsplanen, ej heller i den fördjupade översiktsplanen för Alnön.

En detaljplan för en planerad men ej ännu anlagd golfbana ligger intill naturreservatet. Reservatsutvidgningen berörs dock ej av detaljplanen. Länsstyrelsen lämnade i maj 2007 tillstånd enligt 7 kap. 28a och b §§ miljöbalken att anlägga och driva en golfbana intill (ej inom) reservatet och Natura 2000-området Stornäset till Alnö Golf Club.

En detaljplan finns även för fritidsbebyggelsen på Släda 3:1, intill reservatets södra gräns. Reservatet berörs dock ej av detaljplanen.

Hela reservatsområdet finns redovisat som ett naturvårdsobjekt (81131) hos länsstyrelsen. Torrängen i sydvästra hörnet av reservatet är registrerad inom Ängs- och hagmarksinventeringen från 1989 som halvöppen betesmark av värdeklass 1 (högsta värde). Även det ursprungliga reservatet är registrerat i Ängs- och hagmarksinventeringen som betad havsstrandäng av värdeklass 1. Södra delen av Stornäset från Aldernäset till Stornäsgrundet inventerades inom Kustinventeringen år 2004 och gavs klass 1. Alsumpskogen kring Stornäsets kaj inventerades också och erhöll klass 2.

Under remissbehandlingen har information hämtats från digitalt underlagsmaterial från mineralrättsregistret. Därvid har inga motstående intressen eller andra försvårande omständigheter påträffats.

Remissyttranden har inkommit från Jägareförbundet Mittnorrland, Kent Johansson, Sveriges Geologiska Undersökning (SGU), Regelrådet, Naturvårdsverket, Medelpads ornitologiska förening (MOF), samt Sundsvalls kommun.

Jägareförbundet framför synpunkter kring regleringen av jakten och förespråkar att inga reservatsföreskrifter ska begränsa jakten.

Kent Johansson påpekar att tidsbegränsningen av jakten i remissförslaget ej stämmer överens med angivna datum i intrångsavtalet.

SGU och regelrådet har inga synpunkter på reservatsförslaget.

MOF ställer sig positivt till att reservatet utvidgas och önskar att parkeringsplatsen utökas men ej flyttas österut. MOF har även synpunkter på placeringen av den föreslagna dammen och vill förorda en placering väster om den befintliga spången istället. Vidare avråder MOF från att tältplats anordnas vid Stornäsgrundet då de anser det vara en för stor risk för störning av fågellivet kvälls- och nattetid. Av samma anledning vill MOF att beträdnadsförbudet utökas till att även omfatta yttersta spetsen på näset. Synpunkter på ogräsbekämpning, skyltning och anordningar i reservatet lämnas också liksom kompletterande information om fågellivet.

Naturvårdsverket tillstyrker utökningen av reservatet men önskar att länsstyrelsen tydligare redovisar skäl och överväganden för att upphäva det gamla reservatsbeslutet. Naturvårdsverket önskar också att fler B-föreskrifter redovisas på beslutskartan i likhet med föreskrift B12.

Sundsvalls kommun ställer sig bakom utvidgningen av reservatet men önskar en än större utvidgning i enlighet med kommunens kustplan. Kommunen önskar också att beträdnadsförbudet utökas såväl söder om yttersta näset som väster om kajen och att skogen innan näset avverkas. Kommunen har också synpunkter på hur en golfbana bör hanteras dikt an mot reservatet. Kommunen lämnade även inventeringsdata från kustinventeringen, fågelinventeringar och provfisken som rör Stornäset.

Länsstyrelsens bedömning

Länsstyrelsen har i möjligaste mån försökt ta hänsyn till de vid remissförfarandet inkomna synpunkterna genom bearbetning av beslut och skötselplan.

Rörande Jägareförbundets synpunkter kring jakten så innebär det nya reservatsbeslutet lättnader kring jakten i det befintliga reservatet då där tidigare fanns ett totalt jaktförbud. Det nuvarande syftet tar, liksom det tidigare reservatssyftet, fasta på att Stornäset är en av länets mest värdefulla rast- och häckningslokaler för fåglar. De nya reservatsföreskrifterna begränsar därför jakten på allt vilt till att ej vara tillåten under den period då mest fåglar vistas i området, det vill säga från vår till höst. Fågeljakten är på samma grunder förbjuden året runt.

Rörande Kent Johanssons synpunkt så har jakttiderna korrigerats så de stämmer med vad som överenskommit i intrångsavtalen.

Rörande MOFs synpunkter kring störningar för fågellivet så anger föreskrift C4 att störning av fågellivet är förbjuden. Fågelskyddsområdet med beträdnadsförbud är också föreskrifter (A17 och C7) framtagna för att skydda fågellivet. Att beträdnadsförbudet börjar norr om Stornäsgrundet är för att syftet med reservatet förutom att värna fågellivet även är att vara tillgängligt för besökare. Huvuddelen av de rastande fåglarna rör sig i området norr om grundet medan reservatsbesökarna, tack vare de friluftsanordningar som finns, kanaliseras till södra delen av grundet. Många reservatsbesökare går också gärna till den badvänliga sandstranden på södra sidan grundet varför ett beträdnadsförbud även här skulle begränsa dessa besökare i alltför hög grad.

MOF hade också synpunkter på att länsstyrelsen i remissen föreslog att en ny entréväg skulle anläggas och parkeringsplatsen förläggas längre österut då den planerade golfbanan skulle ta nuvarande parkering samt anslutande stig i anspråk. Golfbaneplanerna har dock ännu inte aktualiserats. Därför kommer den gamla parkeringen och promenadstigen till reservatet även fortsättningsvis att nyttjas men kompletteras med en tillgänglighetsanpassad parkering, se beslutskarta B. Vid händelse att golfbanebygget aktualiseras kan ny parkering och entréväg anläggas i enlighet med förslaget i remissen, se beslutskarta B. Rörande MOFs fråga om ogräsbekämpning inom reservatet så är spridning av kemiska eller biologiska bekämpningsmedel förbjudet enligt föreskrift A5.

Rörande Naturvårdsverkets synpunkter så lämnas redogörelse för synnerliga skäl och överväganden för upphävande av det gamla reservatets föreskrifter nedan. Rörande övriga B-föreskrifter än B4 och B12 så bedömer länsstyrelsen att beskrivningarna i föreskrifterna är nog för att redovisa vad markägarna förpliktigas att tåla.

Rörande kommunens synpunkter kring störningar för fågellivet, se svar till MOF ovan. Gällande golfbanans hantering så är det ett separat ärende och reservatsbeslutet reglerar enbart verksamhet inom reservatets gränser. Då naturreservatets östra delar ingår i Natura 2000-nätverket kan en framtida eventuell golfbaneverksamhet behöva söka tillstånd enligt miljöbalken 7 kap. 28-29 §§ för att inte påverka naturvärden inom Natura 2000-området. Det sköts i annan ordning.

Reservatsbeslutet från 1968 fattades i syfte att skydda och främja en av länets mest förnämsta rastplatser för flyttfågel. Beslutet behandlar inte besökare till reservatet alls men i skötselplanen från 1983 (dnr 11.131-3355-82) har såväl allmänhetens friluftsliv som skötselriktning och metod behandlats ingående. Det nya beslutet tar fasta på såväl syftet i beslutet från 1968 som anvisningarna för friluftsliv och skötsel i skötselplanen från 1983.

Stornäset är en av länets förnämsta rastlokaler för flyttfåglar med grunda stränder, sandrevlar och öppna, betade strandängar. Utvidgningen av reservatet utgörs framför allt av högproduktiv lövskog med bitvis frodigt fältskikt samt naturbetesmarker. Genom att restaurera, bibehålla och sköta de till den traditionella beteshävden delvis knutna naturvärdena på beståndsnivå bedöms utvidgningen utgöra en mycket god förstärkning av det ursprungliga naturreservatet i enlighet med miljöbalken 7 kap. 5 §.

Det ursprungliga reservatet tog inte fasta på naturvärdena knutna till alskogen, något som speglas i att skogsbruk inte hade några restriktioner i reservatet. Mot bakgrund av de höga naturvärdena kopplade till den lövträdsrika skogen såväl inom det ursprungliga reservatet

som inom utvidgningen skärper länsstyrelsen reservatsbeslutet i enlighet med miljöbalkens 7 kap. 5 § och förbjuder skogsbruk.

En del av det ursprungliga reservatet, liksom huvuddelen av utvidgningen, utgörs av högproduktiv landhöjningsskog dominerad av lövträd, framförallt gråal. Liksom strandängarna är alskogen också ett verk av betande mular och det finns en gedigen växtekologisk kunskapsgrund för att medelst bete, slätter, röjningar och avverkning av barrträd förstärka och långsiktigt bevara sådana naturvärden knutna till äldre tiders hävd. Nu preciseras förvaltningsinriktningen för en del av det ursprungliga reservatet i enlighet med miljöbalkens 7 kap. 6 §, så att ett mer ändamålsenligt skydd av de hävdknutna naturvärdena samt alskogen erhålls.

Sammantaget bedömer länsstyrelsen att naturvärdena i alskogen, betesmarkerna och strandängarna får ett bättre skydd och en bättre förvaltning. Därmed tryggas det ursprungliga syftet att bevara rast- och häckfågelfaunan bättre.

I det ursprungliga naturreservatet fanns förbud mot att göra upp eld och att tälta. Förbudet motiveras inte närmare i beslutet från 1968, och länsstyrelsens bedömning är att det ursprungliga syftet om att bevara en värdefull rast- och häckningsplats för fågellivet inte utgör grund för dylika totala förbud. Sålunda bedöms inte förbudet vara i överensstämmelse med miljöbalkens 7 kap. 5, 25 och 30 §§ om att föreskrifterna ska vara så omfattande att syftet med skyddet nås, men utan att innebära ett vidare intrång än så. Mot denna bakgrund upphäver länsstyrelsen detta förbud och ersätter det med ett förbud om att elda och tälta annat än på anvisad plats.

I det ursprungliga naturreservatet var all jakt förbjuden. Länsstyrelsen bedömer att förbudet inte till fullo motiverades i beslutet. Det nuvarande syftet tar, liksom det gamla, fasta på att Stornäset är en av länets mest värdefulla rast- och häckningslokaler för fåglar. Länsstyrelsen bedömer därför att ett totalt jaktförbud under den period då störst mängd rastande och häckande fåglar vistas i området, dvs. 1 april-10 oktober, tillsammans med ett förbud mot all fågeljakt är nödvändigt för att syftet med reservat ska kunna uppnås. Jakt på klövvilt och annat småvilt än fågel kommer således vara tillåten inom reservatet under vinterhalvåret.

Det ursprungliga reservatet hade också ett förbud mot att "på störande sätt använda transistorapparat eller dylikt". Förbudet ersätts med föreskrift C4 "klättra i boträd, närgånget fotografera eller på annat sätt medvetet störa eller skada djurlivet" samt beträdnadsförbudet (A17 och C7) som tillsammans uppfyller syftet att värna fågellivet bättre än den tidigare föreskriften.

I södra delen av reservatet på Aldernäset exkluderas 0,4 hektar alskog som tidigare ingick i reservatet. Denna alskog har försumbar betydelse för reservatets naturvärden men har stor betydelse för markägarna och deras behov att nyttja området. Sålunda finns det i enlighet med miljöbalken 7 kap. 25 § inte motiv för att reglera markanvändningen på denna yta och därmed bedömer länsstyrelsen att det finns synnerliga skäl i enlighet med miljöbalken 7 kap. 7 § för att upphäva tidigare reservatsbeslut 1968-11-15 med avseende på denna yta. Alskogen som exkluderas kompenseras med den tillkommande strandnära alskogen i norr på närmare 9 hektar.

Områdets främsta naturvärden består i dess betydelse som rastlokal för flyttande sjöfågel samt häckningslokal för vissa fågelarter. Den aldominerade strandlövnaturskogen och den betade strandängen har också höga naturvärden. Stornäset är också av stort värde för friluftslivet, främst för det rika fågellivets skull. För att bevara dessa värden är det av stor vikt att strandängarna hävdas och att granskogen inte tillåts ta över. Genom att möjliggöra anläggning av en mindre våtmark främjas de ornitologiska värdena ytterligare.

Utvidgningen är belägen i direkt anslutning till det ursprungliga naturreservatets värdefulla lövsumpskogar och förstärker även skyddet av dessa genom minskade kanteffekter.

Med tiden kommer än mer död lövved att bildas i takt med att lövträden åldras. Sådan nybildning av skogsbiologiskt viktiga strukturer (äldre träd och död ved) är ovanliga i dagens av skogsbruk präglade landskap och av grundläggande vikt för att bevara livsformer knutna till sådana lövträdsmiljöer. Naturvärdena i området är följaktligen oförenliga med konventionella skogsbruksmetoder och annan exploatering.

Genom naturreservatsbildning undanröjs exploateringshot och förutsättningarna för bevarande av ovan nämnda naturmiljöer, med därtill hörande strukturer, processer och arter, förbättras. Genom naturreservatsbeslutet ges förvaltande myndighet möjlighet att utföra de skötselåtgärder som krävs för att bevara dessa miljöer och skapa de förutsättningar som gynnar flyttande och häckande fåglar och ger besökare möjlighet att skåda dessa fåglar utan att störa.

I den händelse en hotad art påträffas eller kunskapsläget ändras för en i dag känd art i reservatet, och det långsiktiga bevarandet av arten inte bedöms tryggat med nuvarande förvaltningsinriktning, skulle det kunna finnas skäl att utfärda en dispens som möjliggör åtgärder nödvändiga för arten. Sådan eventuell dispens bör motiveras av aktuell, välgrundad biologisk kunskap. Vidare bör eventuella åtgärder långsiktigt följas upp och berörda delar dokumenteras före och efter åtgärd. En eventuell dispens förutsätter att särskilda skäl föreligger i enlighet med miljöbalken 7 kap. 7 §, vilket innebär att åtgärderna måste vägas mot de värden som utgjort grund för tillkomsten av detta områdesskydd, liksom de värden som ligger till grund för Natura 2000-utpekandet (jfr miljöbalken 7 kap. 28 § m fl.).

Länsstyrelsen bedömer att området signifikant bidrar till uppfyllandet av miljömålet "Levande skogar", "Ett rikt odlingslandskap", "Ett rikt växt- och djurliv" samt "Hav i balans och en levande kust och skärgård", samt att ett formellt skydd är i enlighet med länsstyrelsens och Skogsstyrelsens strategi för områdesskydd på skogsmark i länet från december 2005. Gråallundar är också en av fem länsspecifika prioriterade skogsmiljöer som pekas ut i den regionala strategin.

Vidare bedömer länsstyrelsen att ett naturreservat i det aktuella området är förenligt med kommunens översiktsplan, detaljplanen för Stornäsets golfbana, Alnö (Alnö-Näset 1:62, 1:111 med flera), detaljplanen för fritidsbebyggelsen på bland annat Släda 3:1 och med hushållningsbestämmelserna i 3 och 4 kap. miljöbalken.

Länsstyrelsen finner vid en vägning mellan enskilda och allmänna intressen i enlighet med 7 kap. 25 § miljöbalken att det för att bevara ovan nämnda naturvärden finns skäl att

besluta om att bilda ett naturreservat, samt att förordna om föreskrifter för området och att fastställa en skötselplan. För att uppnå det starka skydd som behövs för områdets naturvärden bör föreskrifterna bland annat omfatta förbud mot såväl exploateringsföretag som skogsbruk i området.

HUR MAN ÖVERKLAGAR

Den som vill klaga över detta beslut ska skriva till regeringen, men skicka eller lämna skrivelsen till länsstyrelsen, postadress: Länsstyrelsen, Enheten för skyddad natur, 871 86 Härnösand.


Skrivelsen ska ha kommit in inom tre veckor från den dag klaganden fick del av beslutet. I skrivelsen ska anges vilket beslut som överklagas och den ändring som begärs. Skriv namn, adress, telefonnummer och ärendets nummer. Om ytterligare upplysningar önskas, kontakta Kristin Lindström, telefon 0611-34 92 58, kristin.lindstrom@lansstyrelsen.se.

Beslutet ska kungöras i länets författningssamling, i Post- och Inrikes Tidningar samt i Sundsvalls Tidning. Den dag kungörelsen varit införd i ortstidning anses berörda ha fått del av beslutet.

I den slutliga handläggningen av detta ärende har även deltagit Ulrica Åsberg, länsjurist, Thomas Steinwall, planhandläggare, Pia Nykvist, antikvarie samt Torbjörn Engberg, enhetschef vid Enheten för skyddad natur.



Sten-Olov Altin
tf. landshövding



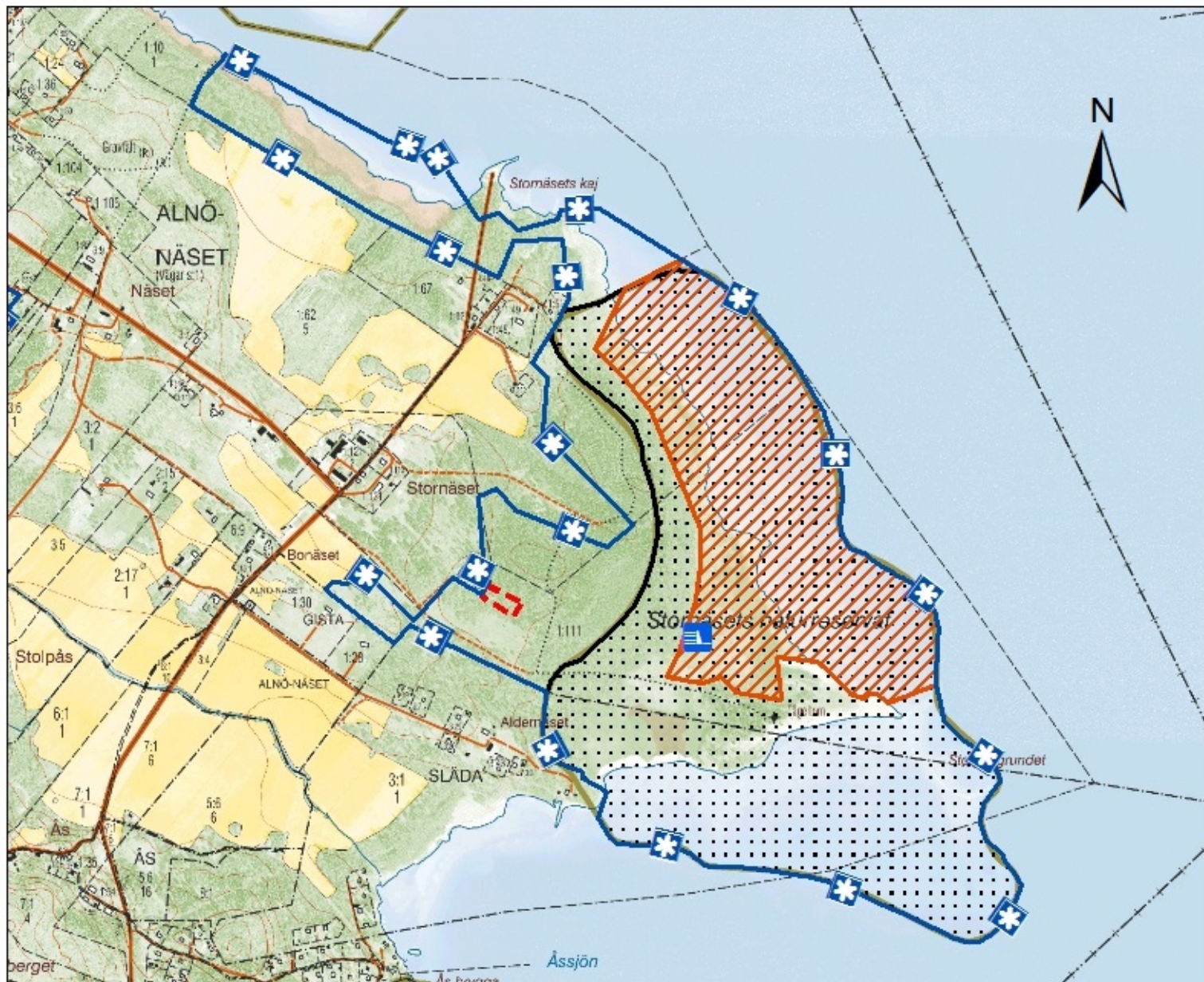
Kristin Lindström
naturvårdshandläggare

Bilagor

- 1 Beslutskarta A och B
- 2 Sändlista
- 3 Skötselplan inklusive skötselkartor

Stornässets naturreservat

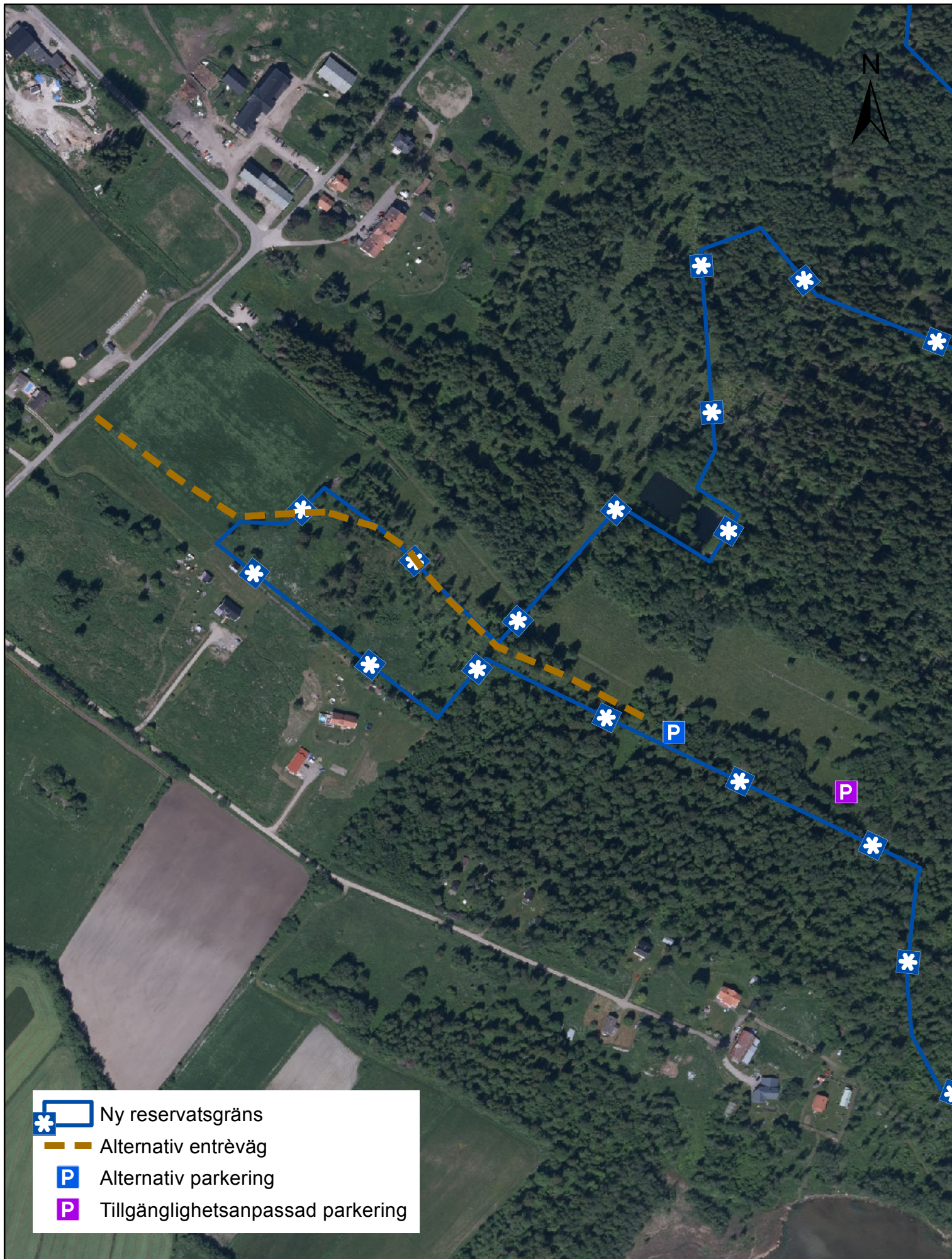
Beslutskarta A
Dnr: 511-6899-12



-  Ny reservatsgräns
-  Anlägga våtmark
-  Infiltrationsbädd
-  Beträdnadsförbud 1/4-10/10
-  Totalt jaktförbud 1/4-10/10
-  Befintliga naturreservat

© Länsstyrelsen Västernorrland
© Lantmäteriet

0 175 350 700 Meter



Skötselplan för Stornäsets naturreservat

Denna skötselplan används lämpligast tillsammans med det beslut som utgör grunden för planen. I beslutet återfinns viktig information såsom beslutsmening, syfte, föreskrifter, information om Natura 2000 och en sammanfattande beskrivning av området. I den sammanfattande beskrivningen finns bland annat information om reservatets biologiska bevarandevärden.

Gränser

Reservatet ska märkas ut enligt svensk standard (SIS 03 15 22) genom målning på träd inom reservatet i gränsgatan och uppsättning av stolpar med reservatsbricka i gränsvinklar och där det är naturligt för besökare att korsna reservatsgränsen.

Brand

Om spontan brand uppkommer inom reservatet bör släckning inriktas mot naturliga avgränsningar och mot reservatets ytterkanter om räddningschefen anser att branden härmed slutligen kan bekämpas. All eventuell brandbekämpning ska ske med så skonsamma metoder som möjligt och med största hänsyn till mark, vegetation och vatten.

Servitut och samfälligheter mm

TeliaSonera Skanova Access AB har rätt till teleledning på fastigheterna Alnö-Näset 1:62 samt 1:111.

Beträdnadsförbud

Inom det på beslutskarta A markerade fågelskyddsområdet är det förbjudet att landstiga eller vistas under perioden 1 april - 10 oktober (se beslutet §A17 samt § C7). Området skyltas på lämpligt sätt upp så att reservatsbesökare, i vattnet såväl som på land, upplyses om förbudet.

Nyttjanderätter

Staten genom länsstyrelsen har genom nyttjanderättsavtal rätt till den befintliga parkeringsplatsen och anslutningsstigen till reservatet på Alnö-Näset 1:111 för allmänhetens åtkomst till reservatet, se skötselkarta 2.

Staten genom länsstyrelsen har genom nyttjanderättsavtal rätt att nyttja vägen över Alnö-Näset 1:62 och Släda 3:1 och traktorvägen från vägens slut till reservatsgränsen för skötselåtgärder inom reservatet.

Staten genom länsstyrelsen har genom nyttjanderättsavtal rätt att anlägga och nyttja ny väg på fastigheten Alnö-Näset 1:62 för allmänhetens åtkomst till reservatet, se beslutskarta B.

Jakt och fiske

Jakträtten innehas av respektive markägare. Reservatsföreskrifterna förbjuder all jakt under perioden 1/4 - 10/10 inom det på beslutskarta A markerade jaktförbudsområdet. Fågeljakt är förbjudet under hela året (se beslutet § A7). Länsstyrelsen kan lämna tillstånd för fällfångst av främmande däggdjursarter. Reservatsförvaltaren har också enligt §B13 rätt att bedriva jakt på främmande däggdjursarter.

Själva jaktutövandet regleras också enligt följande:

Vid uttransport av högvilt får mindre banddriven älgdragare eller fyrhjulig motorcykel användas, varvid risken för markskador och spårbildning ska minimeras (se beslutet § A10). Befintliga siktgator får underhållas, men nya siktgator får inte röjas (se beslutet § A11). Befintliga jaktorn ägs av jakträttsinnehavaren och ska underhållas eller rivas. Ansökan om tillstånd för uppförande av nya jaktorn ska inlämnas till länsstyrelsen (§ A9). Jakt med lös hund får endast bedrivas under perioden 11/10-31-3 (§ A8). Även jaktlagstiftningen gäller varför hund ej bör släppas när djur vistas i beteshagarna och aktsamhet om såväl besökare som kreatur ska visas om de vistas i området när jakt bedrivs.

Av reservatsföreskrifterna enligt 7 kap 5 § miljöbalken följer vidare att varken levande eller döda träd i reservatet får nyttjas till ved (§ A11).

Dessutom ska anslag om pågående jakt sättas upp i anslutning till reservatstavlan (se skötselkarta).

Åtgärdsprogram

För de hotade arterna mnemosynefjäril och fjällgås har åtgärdsprogram utarbetats av Naturvårdsverket. Genom reservatsbildningen och planerade skötselåtgärder har möjligheterna för arternas förekomst i området förbättrats.

Natura 2000

Den östra delen av reservatet ingår i EU:s nätverk av skyddade områden, Natura 2000. För Natura 2000-området finns en bevarandeplan i vilken det anges vad som krävs för att upprätthålla gynnsam bevarandestatus för utpekade habitat och arter. Målen och åtgärderna i denna skötselplan är utformade för att överensstämma med de mål som finns i bevarandeplanen.

Bevarandeplanen anger bland annat att bete är en helt avgörande förutsättning för strandängarnas bibehållande och därmed av högsta betydelse för naturtypernas och arternas fortlevnad. Även röjning av sly på öppna ytor samt begränsning av albården för att inte arealen strandäng ska minska anges som mycket viktig.

Vissa mål i bevarandeplanen har ej bedömts relevanta att införliva i skötselplanen för reservatet.

Förvaltning och tillsyn

Länsstyrelsen ansvarar för förvaltningen av reservatet och tillsynen när det gäller efterlevnaden av reservatsbestämmelserna.

Skötselområden med bevarandemål och åtgärder

Området har indelats i 7 skötselområden, se skötselkartor 1 och 2.

Skötselområde 1

Betade strandängar, sandbankar och grunda vatten

Övergripande mål

Att bibehålla områdets attraktion för fågellivet som god miljö för näringssök genom att hålla strandängarna väl betade och öppna och därmed också gynna kärlväxtarter som annars är minskande på grund av att strandbete blir allt ovanligare. Havsmiljöerna ska utvecklas fritt.

Målordikatorer:

- Strandängarna är betade och öppna och därmed attraktiva för näringssök för fågellivet.

Åtgärder

- Bete
Årligt bete genomförs på strandängarna
- Rövning av sly och pors
För att hålla albården stängna och hålla strandängen öppen ska buskar och pors röjas. Vid behov kan betesputs användas för att putsa ner tuvor och buskar.
- Bekämpa vresros
Den främmande invasiva arten vresros ska bekämpas genom att plantorna grävs upp med rötterna, det räcker inte med att beskära rosorna då de bara skjuter nya skott. Då vresros sprider sig bra måste åtgärden vara återkommande och helst ske när plantorna är små för att få så bra effekt som möjligt.
- Anlägga våtmark
En mindre våtmark anläggs vid diket som rinner in i skötselområdet, se skötselkarta 1, för att tillskapa en mer permanent vattenspegel och därmed locka ytterligare fåglar till området.

Innan våtmark anläggs ska dock molluskinventering i påverkansområdet genomföras för att förhindra att lokaler för Natura 2000-arten kalkkärrgrynsnäcka dränks.
- Slätter
Om bete ej går att genomföra, till exempel på grund av brist på betesdjur, kan det enstaka år ersättas med slätter.

Inga ytterligare åtgärder förutom uppföljning.

Skötselområde 2

Lövskog

En nästintill helt lövdominerad skog i huvudsak bestående av gråal och klibbal.

Övergripande mål

Att bevara lövskogen och dess rika lundflora i såväl sumpigare som torrare skogspartier i området.

Målordikatorer:

- Barrträd förekommer endast som plantor.

Åtgärder

- Avverkning av barrträd
Röjning och rotryckning av smågranar samt ringbarkning alternativt fällning av större granar och andra barrträd för att vidmakthålla lövskogen, främst gråal och klibbal.
- Bete
Bete sker inom skötselområdet för att gynna lundfloran och faunan.

Skötselområde 3

Lövträdsrik granskog

Lövträdsförekomsten är väldigt varierande i skötselområdet. I de fuktigare partierna (längst i norr samt i söder nedan höjden) är lövandelen cirka 80-90 %. De torrare partierna (på höjden i södra delen av skötselområdet samt området söder om stigen i norra delen) är i motsats nästintill fria från lövträd, dvs rena granskogsbestånd omfattande ungefär 2 hektar.

Övergripande mål

Att låta andelen lövträd i området successivt öka genom att främja lövträden.

Målordikatorer:

- Lövträdsrikedomen är lika stor som inom skötselområde 2.

Åtgärder

- Avverkning av gran
Röjning och rotryckning av smågranar samt ringbarkning alternativt fällning av större granar och andra barrträd för att gynna lövträd, främst gråal och klibbal.
- Bete
Bete sker inom hela skötselområdet för att gynna lundfloran och faunan.

Delområde A	Skogen inom utvidgningen, det vill säga väster om skötselområde 2.
<i>Skötsel:</i>	Röjning och rotryckning av smågranar samt ringbarkning alternativt fällning av större granar och andra barrträd för att gynna lövträd ska ske.
Delområde B	Granskog med lövinslag på Stornäsgrundet.
<i>Skötsel:</i>	För att Stornäsgrundet ska vara attraktivt för besökare ska lövträd gynnas genom viss avverkning av gran i framförallt delområdets ytterkanter.

Skötselområde 4

Värdefulla naturbetesmarker

Övergripande mål

Att bibehålla en rik kärlväxt- och svampflora samt insektsfauna.

Målordikatorer:

- Området är väl hävdad.

Åtgärder

- Bete
Årligt bete genomförs för att gynna flora och fauna.
- Avverkning av inväxande träd
För att behålla öppna betesmarker kan röjning av buskar och avverkning av inväxande träd behövas.
- Slätter
Om bete ej går att genomföra, till exempel på grund av brist på betesdjur, kan det enstaka år ersättas med slätter.

Skötselområde 5

Hav

Övergripande mål

Att låta havsmiljön utvecklas fritt efter naturligt förekommande processer såsom exempelvis landhöjning.

Åtgärder

Inga åtgärder förutom uppföljning.

Skötselområde 6

Kulturmiljöer

Övergripande mål

Att synliggöra och bevara kulturmiljöer i reservatet.

Målordikatorer:

- Odlingssäna i reservatets sydvästra hörn (se skötselkarta 1) och stenväggarna i reservatet är väl bevarade och synliga för besökare.

Åtgärder

- Informationstavlor
Information om kulturmiljöerna återfinns på de informationstavlor som placeras ut i reservatet.
- Röjning av buskar och träd
För att synliggöra och bevara stenvägg, odlingssäna och andra kända kulturmiljöer i området ska återkommande röjningar och huggningar av enstaka träd genomföras på och kring dessa.

Skötselområde 7

Friluftsliv

Skötselområdet omfattar hela reservatet, se skötselkarta 2.

Övergripande mål

Att låta området vara fortsatt lättillgängligt för allmänheten med goda möjligheter att uppleva fågellivet samt artrika strand-, lövlunds- och sumpskogsmiljöer. Särskilt fokus ska läggas på att delar av området är fysiskt lättillgängligt för besökare.

Åtgärder

■ Informationstavlor

Informationstavlor placeras ut vid parkeringen och på lämpliga ställen där besökare korsar reservatsgränsen, se skötselkarta 2. Vid exempelvis fågelgömslena, längs spången och ute på Stornäsgrundet sätts platsspecifika informationstavlor upp för att informera om fågellivet, floran, kulturmiljön, skötselåtgärder etc.

■ Information på hemsida

En beskrivning läggs ut på länsstyrelsens hemsida.

■ Fågelgömslen

Det befintliga fågelgömslet ute på själva näset underhålls och en till två enklare gömslen uppförs vid albården längre norrut i reservatet, dock ej inom beträdnadsförbudszonen, se beslutskarta A samt skötselkarta 2. Samtliga gömslen ska vara väl underhållna.

■ Stigar och spänger

Befintlig tillgänglighetsanpassad spång och stig underhålls och ny spångad stig anläggs i anslutning till albården norr om näset (dock ej inom beträdnadsförbudszonen, se beslutskarta A) för att möjliggöra studier av fågellivet där, se skötselkarta 2.

■ Förbudsskyltar

Skyltar om beträdnadsförbud i fågelskyddsområdet (se beslutskarta A) ska sättas upp, både längs den norrgående spången samt vid Stornäsgrundet. Skyltar som vetter mot havet ska också sättas upp med information om att beträdnadsförbudet gäller även från vattensidan. Försök med bojar ute i vattnet kan också prövas för att förtydliga informationen om var beträdnadsförbudet börjar gälla.

■ Stornäsgrundet

Vid rastplatsen på Stornäsgrundet, se skötselkarta 2, ska besökare ges god information om reservatet, fågellivet, floran, kulturmiljöerna och reservatets skötsel. Stornäsgrundet ska också vara en inbjudande rastplats genom att erbjuda möjlighet till tältning samt hysa faciliteter som eldplats, vedbod och torrdass.

■ Tillgänglighetsanpassad parkering

En tillgänglighetsanpassad parkering med plats för två bilar anläggs vid spångens början, se skötselkarta 2 samt beslutskarta B.

■ Entréväg och parkering

En alternativ entréväg in till reservatet samt ny parkeringsplats kan anläggas i områdets utökade, södra kant, se beslutskarta B, av den händelse att en golfbana intill reservatet blir verklighet.

Då denna väg går genom fornlämningsområde med fossil åker kan det komma att krävas en arkeologisk förundersökning samt en detaljerad plan för genomförandet så inga kulturmiljövärden riskeras att påverkas negativt.

Inga åtgärder förutom uppföljning.

Sammanfattning och prioritering av åtgärder

Prio	Åtgärd	Skötsel- omr	Start	Intervall	Finansiering
1	Bete	1	2016	årligen	reservatsanslag
1	Röjning av sly och pors	1	2016	vid behov	reservatsanslag
1	Avverkning av barrträd	2	2016	vid behov	reservatsanslag
1	Bete	4	2016	årligen	reservatsanslag
1	Avverkning av inväxande träd	4	2016	vid behov	reservatsanslag
1	Informationstavlor	7	2016	engångsåtgärd	reservatsanslag
1	Information på hemsida	7	2015	engångsåtgärd	reservatsanslag
1	Fågelgömslen	7	2016	vid behov	reservatsanslag
1	Stigar och spänger	7	2016	vid behov	reservatsanslag
1	Bete	2	2016	årligen	reservatsanslag
1	Informationstavlor	6	2016	engångsåtgärd	reservatsanslag
1	Förbudsskyltar	7	2016	vid behov	reservatsanslag
1	Avverkning av gran	3	2016	vid behov	reservatsanslag
1	Bete	3	2016	årligen	reservatsanslag
2	Stornäsgrundet	7	2016	engångsåtgärd	reservatsanslag
2	Röjning av buskar och träd	6	2016	vid behov	reservatsanslag
2	Tillgänglighetsanpassad parkering	7	2016	engångsåtgärd	reservatsanslag
2	Bekämpa vresros	1	2016	vid behov	reservatsanslag
3	Anlägga våtmark	1	2016	engångsåtgärd	reservatsanslag
3	Slätter	1	2017	årligen	reservatsanslag
3	Slätter	4	2016	årligen	reservatsanslag
3	Entréväg och parkering	7	2020	engångsåtgärd	reservatsanslag

Uppföljning

Uppföljning av reservatets syfte och gynnsam bevarandestatus för miljöer och arter är en prioriterad uppgift för reservatsförvaltningen. Särskilt prioriterat är uppföljning av

förekommande Natura 2000-arter, såväl fågelarter som kalkkärrgrynssnäcka. En uppföljning av florin samt mollusk- och insektsfaunan på såväl strandängar, torrängar som betesmarken i skogen bör också genomföras liksom återinventering av alg- och kärlväxtfloran längs strandkanten och i vattnet.

Sammanfattning av uppföljning

Skötsel- omr	Kvalitetsmål	Intervall
1	Strandängarna är betade och öppna och därmed attraktiva för näringssök för fågellivet.	vart 5:e år
2	Barrträd förekommer endast som plantor.	vart 5:e år
3	Lövträdsrikedomen är lika stor som inom skötselområde 2.	vart 10:e år
4	Området är väl hävdad.	vart 5:e år
6	Odlingsrösetna i reservatets sydvästra hörn (se skötselkarta 1) och stenmurarna i reservatet är väl bevarade och synliga för besökare.	vart 10:e år

Stornäsets naturreservat

Skötselkarta 1
Skötselområden
Dnr: 511-6899-12



Stornäsets naturreservat

Skötselkarta 2
Friluftslivsanordningar
Dnr: 511-6899-12

