



## Bildande av Tjuttorps naturreservat i Finspångs kommun samt fastställande av skötselplan för naturreservatet

### Länsstyrelsens beslut

Länsstyrelsen förklarar med stöd av 7 kap. 4 § miljöbalken en del av fastigheten Tjuttorp 1:9 som naturreservat med syfte, föreskrifter och skötselplan enligt nedan. Naturreservatets gräns är markerad på bifogad karta, bilaga 1. Avstyckning av reservatsområdet pågår.

Naturreservatets namn ska vara Tjuttorp.

### Syfte

Syftet med Tjuttorps naturreservat är att skydda värdefull ädellövskog, blandlövskog, lövrik blandskog, ängsavsnitt samt granpräglade barrskogar på Tjensudden. Karakteristiska arter för biotoperna i allmänhet och hotade, sällsynta samt hänsyns-krävande arter i synnerhet, ska fortleva i gynnsamt tillstånd för att bevara den biologiska mångfalden i regionen. De gamla träden, däribland gamla lindar, aspar, ekar och granar samt död ved, är i kombination med hög luftfuktighet de viktigaste elementen för arterna knutna till dessa naturtyper. Ett övergripande syfte är även att tillgodose friluftslivets behov av områden för naturupplevelser.

Syftet ska nås genom att reservatet undantas från skogsbruk så att trädslagssammansättningen, med en mycket hög lövandel, kan bibehållas och lövträd förnygras utan för stor konkurrens med uppkommande gran. Gamla, grova eller senvuxna lövträd och dess efterföljare ska särskilt gynnas liksom ängsfloran i öppna avsnitt och bryn. Naturvårdsbränning kan bli aktuellt i delar av området och ett par granplanteringar ska avvecklas. Återställande av hydrologi kan bli aktuell i dikningspåverkade delar. En del barrskogsavsnitt lämnas att i huvudsak utvecklas fritt. I och med detta säkras så långt som möjligt habitat och substrat för de hotade, sällsynta och hänsyns-krävande arterna och därigenom möjligheten för deras fortlevnad. Friluftslivets möjlighet till besök ska underlättas genom att bland annat information om området tillhandahålls.

### Föreskrifter

A. Med stöd av 7 kap. 5 § miljöbalken, om inskränkningar i rätten att använda mark- och vattenområden inom reservatet, är det, utöver vad som annars gäller, inte tillåtet att:

1. bedriva täkt, gräva, schakta, spränga, borra, utfylla, plöja eller utföra annan mekanisk markbearbetning;
2. uppföra torn, byggnad eller annan anläggning;
3. uppföra mast, vindkraftverk, eller att uppföra luft- eller markledning;
4. anordna upplag;
5. framföra motordrivet fordon. Undantag gäller för älgdragare vid uttransport av fällt vilt;
6. tillföra växtnäringsämnen eller jordförbättringsmedel, använda kemiska eller biologiska bekämpningsmedel, tillföra kalk eller andra mineralämnen;
7. avverka, gallra, röja, så, plantera, markbereda eller utföra annan skogsbruksåtgärd eller på annat sätt skada levande eller döda träd och buskar;
8. ta bort eller upparbeta dött träd eller delar av träd eller vindfällor;
9. ändra floran eller faunans sammansättning genom införande av för området nya arter.

---

B. För att tillgodose syftet med reservatet förpliktar Länsstyrelsen med stöd av 7 kap. 6 § miljöbalken ägare, att utan ytterligare ersättning, och innehavare av särskild rätt till fastigheterna tåla att följande åtgärder vidtas inom reservatet:

1. utmärkning av, och information om, reservatet;
2. dokumentation i form av uppföljning av reservatets utveckling av bevarandemål och naturvärden, effekter av skötselåtgärder samt inventering av områdets naturvärden;
3. grova eller gamla senvuxna, hävdpräglade eller vidgreniga träd friställs från konkurrerande träd utan naturvärden;
4. lövskogsdominerade liksom kulturpräglade delar och kulturlämningar hålls fria från föryngrande gran;
5. naturvårdsbränning eller brandefterliknande åtgärd;
6. återställning av dikningspåverkad hydrologi;
7. åtgärder för att minska angrepp av skadeinsekter om större mängder vindfällad gran uppkommer och angrepp av skadeinsekter riskerar att missgynna naturvärden kopplade till granskog och skog med hög luftfuktighet;
8. iordningställande av anordningar för friluftslivet såsom parkeringsplats, informationsskyltar och vandringsled samt eventuellt grillplats och vindskydd.

---

C. Med stöd av 7 kap. 30 § miljöbalken, föreskriver Länsstyrelsen om rätten att färdas och vistas inom reservatet, att det utöver vad som annars gäller, inte är tillåtet att:

1. förstöra eller skada fast naturföremål eller ytbildning genom att borra, spränga, gräva, rista, hacka eller måla;
2. samla ved, bryta kvistar, fälla eller på annat sätt skada levande eller döda träd och buskar;
3. gräva upp kärlväxter, plocka skogsklocka, mossor, lavar eller svampar med undantag av matsvamp;
4. störa eller skada djurlivet genom att t ex klättra i boträd eller samla ryggradslösa djur med undantag av enstaka individer för artbestämning i vetenskapligt syfte.

Dessutom är det förbjudet att utan Länsstyrelsens tillstånd

5. anordna tävlingar eller bedriva lägerverksamhet för fler än 20 personer;
6. utföra sådan vetenskaplig undersökning eller enstaka studie som kan leda till skada eller annan negativ påverkan på växt- eller djurlivet.

Ovanstående föreskrifter under A och C utgör inte hinder för förvaltaren, eller den som förvaltaren utser, att utföra de åtgärder som erfordras för reservatets vård och skötsel och som framgår av föreskrifter B1-8. Föreskrifterna utgör inte hinder för fastigheterna Tjuttorp 1:11, 1:12 och 1:13 att ha en båt vardera vid en sedan lång tid nyttjad båtplats i inre delen av Tjuttorpviken. Befintlig gångstig till båtplats vid Tjuttorpviken får hållas framkomlig, liksom en befintlig öppen yta vid båtplats. Nedfallna träd och sly närmast stigen och vid båtplats kan vid behov kapas och läggas kvar i naturreservatet. Bryggor och byggnader uppförda efter 1975 kräver dispens från strandskyddsbestämmelser.

---

#### Skötselplan

Med stöd av 3 § förordningen (1998:1252) om områdesskydd enligt miljöbalken fastställer Länsstyrelsen de mål och riktlinjer som framgår av den till beslutet hörande skötselplanen, bilaga 2.

Förvaltare för naturreservatet ska vara Länsstyrelsen Östergötland.

---

#### **Skäl för beslutet**

Tjuttorps lövskog är en rik lundartad miljö mitt i barrskogslandskapet. Områdets tidigare brukningshistoria som ängs- och betesmark har haft avgörande betydelse för hur dagens skogar och ängsavsnitt ser ut tillsammans med berggrund och jordarter. I dag dominerar grova aspar det blockiga och småkulliga området men gammal, grov ek och lind finns också tillsammans med lönn, björk, sälg, rönn, gran och klibbal. Även hassel finns sparsamt tillsammans med skogstry och olvon. I vissa delar dominerar gran som också expanderar i lövskogen. Det finns även naturvärden i delar av granskogen, exempelvis i områdets södra kant där granskogen är örtrik och har spår av kalkpåverkan. Här finns en mycket rik marksvampflora.

För att naturvärdena ska bestå och utvecklas bör området undantas från skogsbruk och skötas så att lövskogsvärden, ängsmarker och bryn gynnas medan delar av övrig skog lämnas för fri utveckling.

Området är sedan länge utpekad som en regionalt intressant lövskog med bland annat en av länets rikaste förekomster av lunglav. Det finns också exempel på andra mycket ovanliga och rödlistade arter t.ex aspfjädermossa i området. Om området bevaras och om lövträd även i framtiden kan föryngras här finns förutsättningar att arterna även på sikt ska överleva i trakten. Länsstyrelsen bedömer att Tjuttorp är prioriterat för områdesskydd i form av naturreservat enligt den nationella och regionala strategin för skogsskydd.

#### Lämplig användning av markområde

Enligt 1 kap. 1 § miljöbalken ska densamma tillämpas så att bl.a. värdefulla natur- och kulturmiljöer skyddas och vårdas och den biologiska mångfalden bevaras.

Länsstyrelsen har, i enlighet med 3 kap. miljöbalken, prövat och funnit att bildandet av Tjuttorps naturreservat är förenligt med en, från allmän synpunkt, lämplig användning av markområdet och att beslutet inte strider mot gällande kommunal översiktsplan.

#### Intresseprövning

Länsstyrelsen har i enlighet med 7 kap. 25 § miljöbalken prövat och funnit att bildandet av Tjuttorps naturreservat inte går längre i inskränkning av enskilds rätt att använda mark och vatten, än vad som krävs för att syftet med skyddet ska tillgodoses.

#### Konsekvensbedömning av påverkan av beslutet på allemansrätten

Länsstyrelsen ska enligt förordning om konsekvensutredning vid regelgivning 2007:1244, i den omfattning det behövs göra en konsekvensutredning av hur allemansrätten påverkas genom beslutet om naturreservat. Länsstyrelsen gör bedömningen att naturreservatsbildningen inte medför negativa konsekvenser för vistelse och färd i naturreservatet. Ordningsföreskrifterna ska samtidigt leda till att reservatets syfte uppnås.

#### Miljö kvalitetsmål

Bildandet av naturreservatet Tjuttorp är en del av uppfyllandet av miljö kvalitetsmålen *Levande skogar* och *Ett rikt växt- och djurliv* samt i viss mån *Ett rikt odlingslandskap* om vilka Sveriges riksdag och regering beslutat.

### **Ärendets handläggning**

#### Dokumentation

De mycket höga naturvärdena inom Tjuttorps naturreservat dokumenterades redan i Finspångs kommunala naturvårdsprogram 1974 och fortsatta inventeringar har senare skett av bl.a markägaren Holmen på 1990-talet samt av Länsstyrelsen (nattfjärilar) och i samband med ett examensarbete om lunglav. Området ingick 2006

bland de områden som Länsstyrelsen inventerade på bolagsmark för fortsatta diskussioner om långsiktigt skydd.

#### Reservatsbildning

Reservatet har stakats ut och mätts in av Lantmäteriet under 2012. Området har ingått i en stor markbytesaffär (Esab) mellan Naturvårdsverket och Holmen skog och under 2014 bytte Naturvårdsverket området mot annan mark förvärvad från Sveaskog.

#### Remissyttranden

Skogsstyrelsen är positiv till reservatsbildningen.

Naturskyddsföreningen i Finspång har inget att invända.

Sveriges geologiska undersökning (SGU) har inga synpunkter på beslutet utan har granskat skötselplanen och ser positivt på att de geologiska förhållandena beskrivits. SGU uppmärksammar dock en del icke självklara tolkningar och missförstånd om geologiska begrepp.

Hans o Karina Ödmark som äger Tjuttorp 1:12 och som med Holmens tillstånd har båt i Tjuttorpviken lämnar synpunkter på hur de, samt även övriga fastigheter i Tjuttorps by, även fortsättningsvis ska kunna ha båt vid viken. Man önskar kunna ta ner ett par träd och rusta eller förnya en brygga. Helst ser man att reservatets gräns justeras. Man ser positivt på att ängen på andra sidan vägen från Tjuttorp 1:12 sett kommer att fortsättningsvis hållas öppen.

Jan Andersson, Finspång (med släktanknytning till Tjuttorp) har per telefon lämnat synpunkter om att kavelbron mellan Tjuttorp och Kråknäset bör restaureras. Idag syns inga spår av denna och det är även svårt att känna spår om man går i våtmarken. Enligt Jan har det varit en traditionell kavelbro av stockar men vid diket mer som en bro.

#### Länsstyrelsens avvägning med avseende på remissyttranden

SGU bidrar med kommentarer som kan förbättra den geologiska beskrivningen i skötselplanen. Dessa kommentarer och förklaringar har medfört ändringar i skötselplanens geologiavsnitt.

Angående båtplatser mm så skriver Länsstyrelsen i beslutet att det är ”tillåtet för fastigheterna Tjuttorp 1:11, 1:12 och 1:13 att ha en båt vardera vid en sedan lång tid nyttjad båtplats i inre delen av Tjuttorpviken” och även att ”befintlig gångstig till båtplats vid Tjuttorpviken får hållas framkomlig, liksom en befintlig öppen yta vid båtplats. Nedfallna träd och sly närmast stigen och vid båtplats kan vid behov kapas och läggas kvar i naturreservatet”.

Bryggor och byggnader uppförda efter 1975 kräver dispens från strandskyddsbestämmelser. Gränsen för naturreservatet är överenskommen mellan Länsstyrelsen och den tidigare markägaren Holmen samt inmätt av Lantmäteriet. När det gäller ängen på andra sidan vägen från Tjuttorp 1:12 sett lämnar skötselplanen öppet vilka delar av den gamla åkermarken som ev hålls öppna och vilka som beskogas med

lövträd, det beror av hur lövföryngringen utvecklar sig. Eftersom värdefull lövföryngring kommer på delar av de fd åkrarna kan det vara av stort värde för att öka arealen lövskog i trakten.

Länsstyrelsen bedömer att frågan om att restaurera kavelbron inte kommer drivas inom ramen för reservatsförvaltningen, det sker isåfall på ideell basis i samråd med Länsstyrelsens reservatsförvaltare. För att inte strida mot reservatets föreskrifter bör en kavelbro endast utgöras av stockar lagda i ytan av våtmarken och ej kräva ingrepp t.ex grävning. Kavelbron är inte i första hand motiverad ur naturvårdssyfte utan syftet är främst kulturhistoriskt och för att belysa tidigare brukningssätt. För tillgänglighet kan Kråknäset nås via körväg från annat håll.

### **Övrigt**

#### Strandskydd

Delar av reservatet är beläget inom område där strandskyddsbestämmelser gäller enligt 7 kap. miljöbalken.

**Hur man överklagar,**

Detta beslut kan överklagas hos regeringen, se bilaga 3 (Miljödepartementet).  
Sakägare anses ha fått del av beslutet den dag kungörelse om beslutet var införd i ortstidning.

Beslutet gäller från den dag det vunnit laga kraft utom föreskrifter meddelade med stöd av 7 kap. 30 § miljöbalken, avd C, vilka gäller omedelbart.

I den slutliga handläggningen av detta ärende har, förutom undertecknade, naturvårdsdirektör Claes Svedlindh, länsassessor Karin Fridell, samhällsplanerare Lena Lindgren, funktionschef Emma Hagström samt antikvarien Mattias Schönbeck deltagit.



Kristina Zetterström  
Länsråd



Jens Johannesson  
Byrådirektör

Bilagor

1. Beslutskarta
2. Skötselplan
3. Hur man överklagar

Sändlista

Holmen skog, Anders Sydén, Vattengränd 2, 601 88 Norrköping

Hans Ödmark, Askebygatan 6, 602 35 Norrköping

Jan Andersson, Tegelbruksvägen 11, 612 42 Finspång

Skogsstyrelsen, Östergötlands distrikt, Datalinjen 1, 583 30 Linköping

Finspångs kommun, 612 80 Finspång

Naturskyddsföreningen i Finspång, Bo Tufvesson, Högamonvägen 16, 61010

Ljusfallshammar

Risinge hembygdsförening, [risinge.hembygd@hotmail.com](mailto:risinge.hembygd@hotmail.com)

Sveriges geologiska undersökning, Box 670, 751 28 Uppsala

Intern sändlista

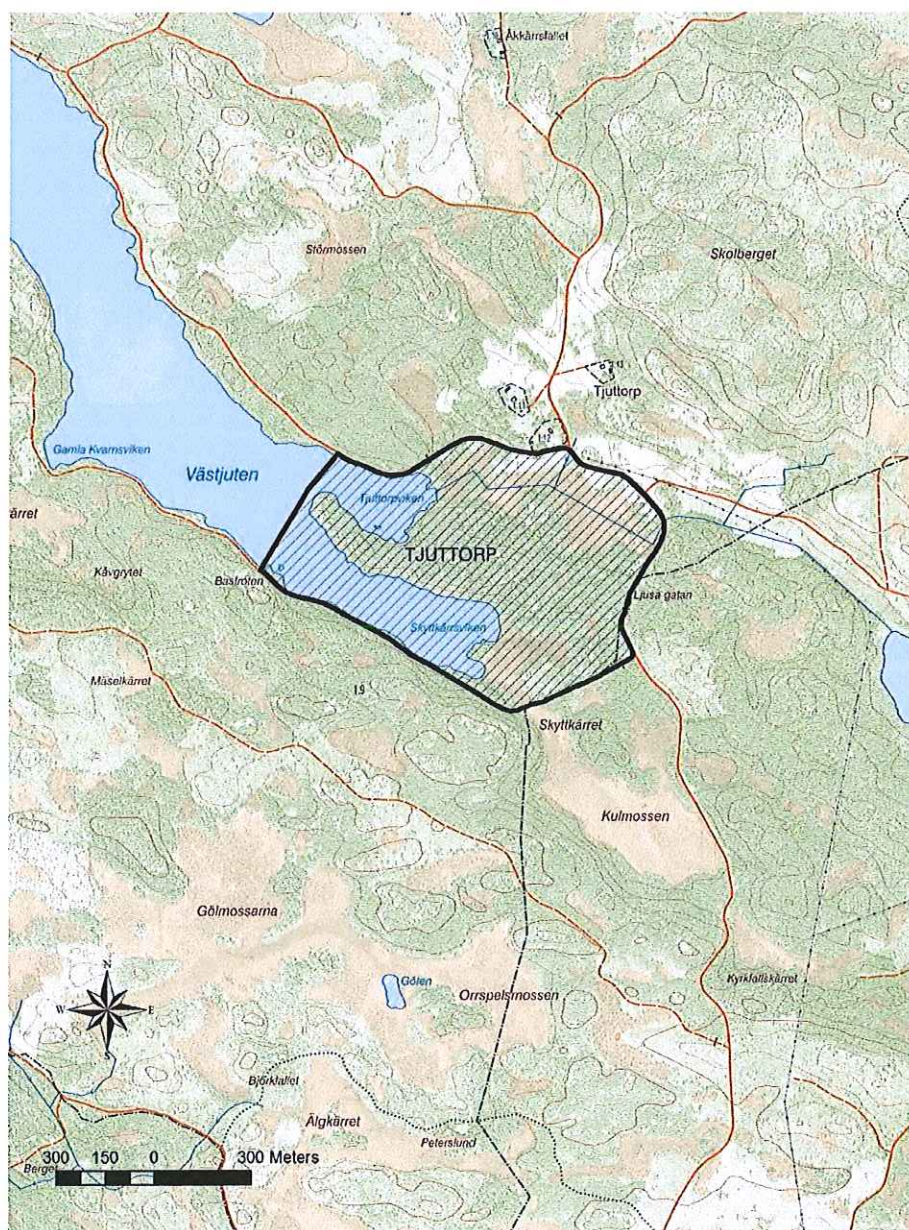
Reservatsförvaltningen, Annika Forsslund





LÄNSSTYRELSEN  
ÖSTERGÖTLAND

Bilaga 1



Karta tillhörande Länsstyrelsens beslut om Tjuttorps naturreservat beslutat 2016-03-17. Objektsnummer (NVR-id) 2044939, dnr 511-6520-14. Länsstyrelsen Östergötland © bakgrundskarta Lantmäteriet

