

Enligt sändlista

BILDANDE AV *Habborskullarnas naturreservat*

Objektnummer	2044550
Län	Västernorrland
Kommun	Kramfors
Socken	Gudmundrå
Fastighet	Näverberget 1:11 Näverberget 1:7 *bildande av en gemensam reservatsfastighet pågår
Markägare	Staten genom Naturvårdsverket.
Förvaltare	Länsstyrelsen
Lägesbeskrivning	ca 16 km sydväst om Kramfors
Mittpunkt	x: 626738,0 y: 6974136 (SWEREF 99)
Areal [hektar]	47,1
Prod skogsmark [ha]	44,9
Naturtyper [ha]	Granskog 22,1 Lövblandad barrskog 14,7 Barrblandskog 6,3 Våtmark 1,3 Impediment 0,9 Ungskog 0,8 Triviallövskog 0,5 Lövsumpskog 0,2 Barrsumpskog 0,2 Tallskog 0,1

LÄNSSTYRELSENS BESLUT

Med stöd av 7 kap. 4 § miljöbalken (1998:808) förklarar länsstyrelsen det område som utmärkts på bifogad karta, bilaga 1, som naturreservat.

För att uppnå och tillgodose syftet med naturreservatet förordnar länsstyrelsen i enlighet

med 7 kap. 5, 6 och 30 §§ miljöbalken samt 22 § förordningen (1998:1252) om områdesskydd enligt miljöbalken m.m., att de föreskrifter som framgår av detta beslut ska gälla beträffande naturreservatet.

Föreskrifterna enligt 7 kap. 5 och 6 §§ miljöbalken gäller från den dag de vinner laga kraft. Föreskrifterna enligt 7 kap. 30 § miljöbalken gäller från den dag de kungörs även om beslutet överklagas.

I enlighet med 3 § förordningen om områdesskydd enligt miljöbalken m.m. fastställer länsstyrelsen bifogad skötselplan.

SYFTE

Området skyddas i syfte att bevara biologisk mångfald och värdefulla naturmiljöer, närmare bestämt en lövrik barrskogsmiljö. Skogen har mycket av de strukturer, såsom döda stående och liggande träd, som är kännetecknande för naturligt fungerande skogsekosystem. Området skyddas också för att bevara en av landets allra rikaste förekomster av den hotade laven långskägg (*Usnea longissima*) som är knuten till äldre granskogar. Långskägg är en ansvarsart för länet sett i ett nationellt perspektiv.

Dessa syften ska i första hand uppnås genom att skogsmiljöerna får utvecklas fritt efter naturligt förekommande processer. I takt med ny kunskap kan mindre, begränsade skötselåtgärder komma att genomföras för att främja förhållandena för långskägg.

RESERVATSFÖRESKRIFTER

A. Föreskrifter enligt 7 kap 5 § miljöbalken om inskränkningar i rätten att använda mark- och vattenområden.

Utöver vad som för övrigt gäller är det förbjudet att:

- 1 uppföra byggnad mast eller annan anläggning.
- 2 bedriva täkt, anordna upplag, borra, spränga, schakta, gräva, utfylla, tippa eller på annat sätt skada mark, block eller vattenmiljöer.
- 3 dika, dikesrensa eller dämna.
- 4 anlägga luft-, eller markledning, stängsel eller hägnad.
- 5 anlägga väg, stig eller spång.
- 6 bedriva skogsbruk; avverka eller på annat sätt skada levande eller döda, stående eller omkullfallna, träd och buskar, samt utföra annan skogsvårdsåtgärd.
- 7 sprida kemiska eller biologiska bekämpningsmedel, kalk eller gödselmedel.
- 8 inplantera djur, växter eller andra organismer.
- 9 framföra motordrivet fordon. Förbudet gäller inte snöskoter på snötäckt mark samt uttransport av fällda älgar, björnar och annat högvilt, varvid risken för skador på mark och vegetation ska minimeras.
- 10 upplåta mark för militär övningsverksamhet.
- 11 uppföra jaktorn utan länsstyrelsens tillstånd.

B. Föreskrifter om förpliktelser för ägare och innehavare av särskild rätt att tåla intrång enligt 7 kap 6 § miljöbalken.

Markägare och innehavare av särskild rätt förpliktigas tåla att följande åtgärder vidtas för att tillgodose ändamålet med reservatet:

- 1 upphuggning och markering av reservatsgränsen.
- 2 uppsättning av informationstavlor.
- 3 eventuella ringbarkningar eller motsvarande i syfte att gynna laven långskägg.
- 4 undersökningar av mark, vatten, vegetation och djurliv, samt markering av därtill hörande ytor.

C. Föreskrifter enligt 7 kap 30 § miljöbalken om rätten att färdas och vistas inom reservatet samt om ordningen i övrigt inom reservatet.

Utöver vad som för övrigt gäller är det förbjudet att:

- 1 fälla eller på annat sätt skada levande eller döda stående eller omkullfallna träd och buskar.
- 2 plocka, gräva upp eller på annat sätt ta bort mossor, lavar eller svampar, med undantag för plockning av matsvamp.
- 3 insamla eller föra bort insekter eller andra ryggradslösa djur.
- 4 framföra motordrivet fordon. Förbudet gäller inte snöskoter på snötäckt mark.
- 5 genom grävning eller på annat sätt skada mark, block eller vattenmiljöer.
- 6 uppföra anläggning, såsom vindskydd, koja, bänk, spång, stängsel, ledning, mast eller torn.
- 7 sätta upp skylt, tavla, affisch eller göra inskrift.
- 8 genomföra tävlingar, lägerverksamhet eller andra större arrangemang utan länsstyrelsens tillstånd.
- 9 klättra i boträd eller på annat sätt medvetet störa eller skada djurlivet.

Föreskrifterna ska inte utgöra hinder för bedrivande av renskötsel, inklusive exempelvis snöskoterkörning, i enlighet med bland annat rennäringslagen (1971:437) och terrängkörningsförordningen (1978:594).

Tillstånd enligt föreskrift C8 kan innebära att undantag ges från flera föreskrifter. För verksamheten gäller att eventuell åverkan inte annat än alldeles obetydligt får påverka de värden som reservatet syftar till att bevara.

Föreskrift C9 ska inte hindra ringmärkning av fågel i enlighet med övrigt regelverk.

Länsstyrelsen kan ge tillstånd för vetenskapliga undersökningar som innebär någon form av markering, fällfångst eller annan åverkan, under förutsättning att denna åverkan inte annat än alldeles obetydligt påverkar de värden som reservatet syftar till att bevara. Vetenskapliga undersökningar som inte innebär markering av provytor eller annan åverkan är tillåtna i

reservatet. Vidare ska föreskrifterna inte hindra att i vetenskapligt syfte ta minsta möjliga mängd belägg för artbestämning av exempelvis svampar eller insekter. Observera dock att insamling av vissa arter även kan vara reglerad i artskyddsförordningen, det gäller exempelvis långskägg som man inte får samla in (2007:845).

I enlighet med 2 § förordningen om områdesskydd enligt miljöbalken m.m., ansvarar länsstyrelsen för förvaltningen av reservatet. Föreskrifterna ska inte utgöra hinder för förvaltaren, eller den som förvaltaren uppdrar åt, att utföra de åtgärder som anges ovan under B och vars utförande beskrivs närmare i skötselplanen.

Föreskrifterna under C gäller även fastighetsägare och innehavare av särskild rätt till fastighet när de inte nyttjar sin rätt att bruka fastigheten.

SKÄLEN FÖR BESLUT

Områdesbeskrivning

Området utgörs av en brant nordostsluttning samt en plåtå och är beläget 370-445 meter över havet vilket är väl över över Högsta kustlinjen, ca 290 meter över havet. Morän är dominerande jordart och berggrunden utgörs av metagråvacka, en sedimentär bergart.

Skogen domineras av äldre granbestånd på frisk mark av blåbärs-ekbräken-typ, men vissa delar är fuktigare och har karaktären av sumpskog. I delar av området är mängden grånågor förhållandevis god, även om äldre nedbrytningsstadier huvudsakligen saknas. Området har påverkats av äldre skogsbruk men har under en längre tid undgått rationellt skogsbruk och därför bibehållit naturskogskaraktären.

Habborskullarna är en av Sveriges rikaste lokaler för den hotade laven långskägg (*Usnea longissima*) (*VU) med förekomst främst i nordsluttningen på totalt drygt 410 träd vid en räkning 2007. Långskägg är starkt tillbakaträngd i Europa och nuvarande utbredning finns i huvudsak i södra Norge och mellersta Sverige. Omkring 90% av den svenska förekomsten av arten finns i Västernorrlands län, varav en stor del i Kramfors kommun. Reservatet är beläget inom det rikligaste kärnområdet för arten i landet. Inom 5 kilometer från reservatet finns 8 andra naturreservat varav 6 har fynd av långskägg, bland annat Sör-Lappmyrans naturreservat, med fynd på cirka 620 träd.

Andra rödlistade arter som förekommer i området är bland andra skrovellav, lunglav, ullticka, gränsticka, rosenticka, doftskinn, (samtliga *NT) och rynkskinn (*VU). Bland insekter kan nämnas fynd av vanlig flatbagge.

Området hyser så vitt känt inga kulturmiljölämningar.

*) NT="nära hotad", VU="sårbar" enligt 2015 års rödlista.

Ärendets beredning

Inom ramen för Naturskyddsföreningens projekt "Naturvakt" genomfördes en första långskäggsinventering 1993 av Tomas Rydkvist, naturvaktgruppen i Kramfors. Då bedömdes området som det mest värdefulla i inventeringen med totalt 438 träd med

långskäggsförekomst.

Reservatsområdet finns registrerat som naturvårdsobjekt sedan 1995 (objektnummer:82260) vid länsstyrelsen.

Området totalinventerades ytterligare en gång på långskägg, denna gång i Länsstyrelsens regi av Fredrik Carlsson år 2007. I inventeringen konstaterades fynd på totalt 410 träd.

2013 förvärvades området av Naturvårdsverket (NV-09193-13). Det ingick i det så kallade ESAB-paketet där staten erbjöd de stora skogsbolagen mark från Sveaskog i utbyte mot områden på bolagsmark som planerades bli naturreservat.

Habborskullarna är inte redovisat i översiktsplanen för Kramfors kommun från 2013. Några specificerade intressen finns inte redovisade för området.

Inför remissbehandlingen har information hämtats från digitalt underlagsmaterial från mineralrättsregistret. Därvid har inga motstående intressen eller andra försvårande omständigheter påträffats. Området berörs av ett, sedan 2003, förfallet undersökningstillstånd för diamanter omfattande ca 6000 hektar (licensid 2000:120:Y:LU).

Södra delen av området ligger inom den planerade vindkraftparken Björnlandshöjden. Inga vägar eller vindsnurror är dock planerade inom naturreservatet.

Remissyttranden har inkommit från Kramfors kommun, Skogsstyrelsen, Jijnjevaerie sameby och SCA. Ingenta har något att invända mot reservatsförslaget.

Länsstyrelsens bedömning

Länsstyrelsen har tagit hänsyn till de vid remissförfarandet inkomna synpunkterna, genom bearbetning av beslut och skötselplan.

Habborskullarna är en av Sveriges rikaste lokaler för den hotade laven långskägg och återfinns i det rikligaste kärnområdet för arten i landet.

Områdets skogar har påverkats av historiska huggningar men därefter stått tämligen opåverkade av rationellt skogsbruk. Detta har resulterat i en mosaikartad struktur med dels delar som idag utgör så kallade värdekärnor och andra delar som är på väg att bli värdekärnor och utveckla skogsbiologiskt viktiga strukturer, såsom äldre träd och död ved. Dessa värden är ovanliga i dagens av skogsbruk präglade landskap och av grundläggande vikt för att bevara livsformer knutna till områden med mer naturlig skogsdynamik. Naturvärdena i området är följaktligen oförenliga med konventionella skogsbruksmetoder och annan exploatering.

Genom naturreservatsbildning undanröjs exploateringshot och förutsättningarna för bevarande av skogsmiljöerna, med därtill hörande strukturer, processer och arter, förbättras.

Beslutet innebär att det är möjligt att öka ljusinsläppet för att gynna den hotade laven långskägg. Det finns forskning som indikerar att viss utglesning i vissa fall kanske skulle kunna gynna långskägg. Åtgärder för att gynna långskägg ska alltid genomföras i samråd

med forskare eller annan expertis och alla åtgärder ska noga följas upp. Åtgärden i föreskrift B3 ska inte utföras innan ett väl etablerat kunskapsläge anger att ett sådant behov finns för att bevara arten. Åtgärden ska i så fall utföras i en mindre del av reservatsområdet.

Länsstyrelsen bedömer att området signifikant bidrar till uppfyllandet av miljömålet "Levande skogar". Området ryms inom betinget för det regionala miljömålets första delmål, som anger att 1,8 % av länets produktiva skogsmark ska skyddas formellt. Urvalet av reservatsförslaget har gjorts i enlighet med de nationella och regionala strategierna för formellt skydd av skog från 2005. Avgörande urvalskriterier har varit områdets belägenhet i ett så kallat kluster med äldre granskogsmiljöer, samt den nationellt sett mycket rika förekomsten av långskägg. Långskägg är en ansvarsart för länet, och det aktuella området är beläget i ett av två kärnområden, trakter, för arten i länet.

Länsstyrelsen finner vid en vägning mellan enskilda och allmänna intressen i enlighet med 7 kap. 25 § miljöbalken att det för att bevara ovan nämnda naturvärden finns skäl att besluta om att bilda ett naturreservat, samt att förordna om föreskrifter för området och att fastställa en skötselplan. För att uppnå det starka skydd som behövs för områdets naturvärden bör föreskrifterna bland annat omfatta förbud mot såväl exploateringsföretag som skogsbruk i området.

HUR MAN ÖVERKLAGAR

Den som vill klaga över detta beslut ska skriva till regeringen, men skicka eller lämna skrivelsen till länsstyrelsen, postadress: Länsstyrelsen, Enheten för skyddad natur, 871 86 Härnösand.

Skrivelsen ska ha kommit in inom tre veckor från den dag klaganden fick del av beslutet. I skrivelsen ska anges vilket beslut som överklagas och den ändring som begärs. Skriv namn, adress, telefonnummer och ärendets nummer. Om ytterligare upplysningar önskas, kontakta Jonas Salmonsson telefon 0611-34 92 47, jonas.salmonsson@lansstyrelsen.se.

Beslutet ska kungöras i länets författningssamling, i Post- och Inrikes Tidningar samt i Tidningen Ångermanland. Den dag kungörelsen varit införd i ortstidning anses berörda ha fått del av beslutet.

I den slutliga handläggningen av detta ärende har även Therese Flodin, länsjurist, Åsa Björn, planhandläggare, samt Torbjörn Engberg, enhetschef vid Enheten för skyddad natur deltagit.

Gunnar Holmgren
landshövding

Jonas Salmonsson
naturvårdshandläggare

Bilagor

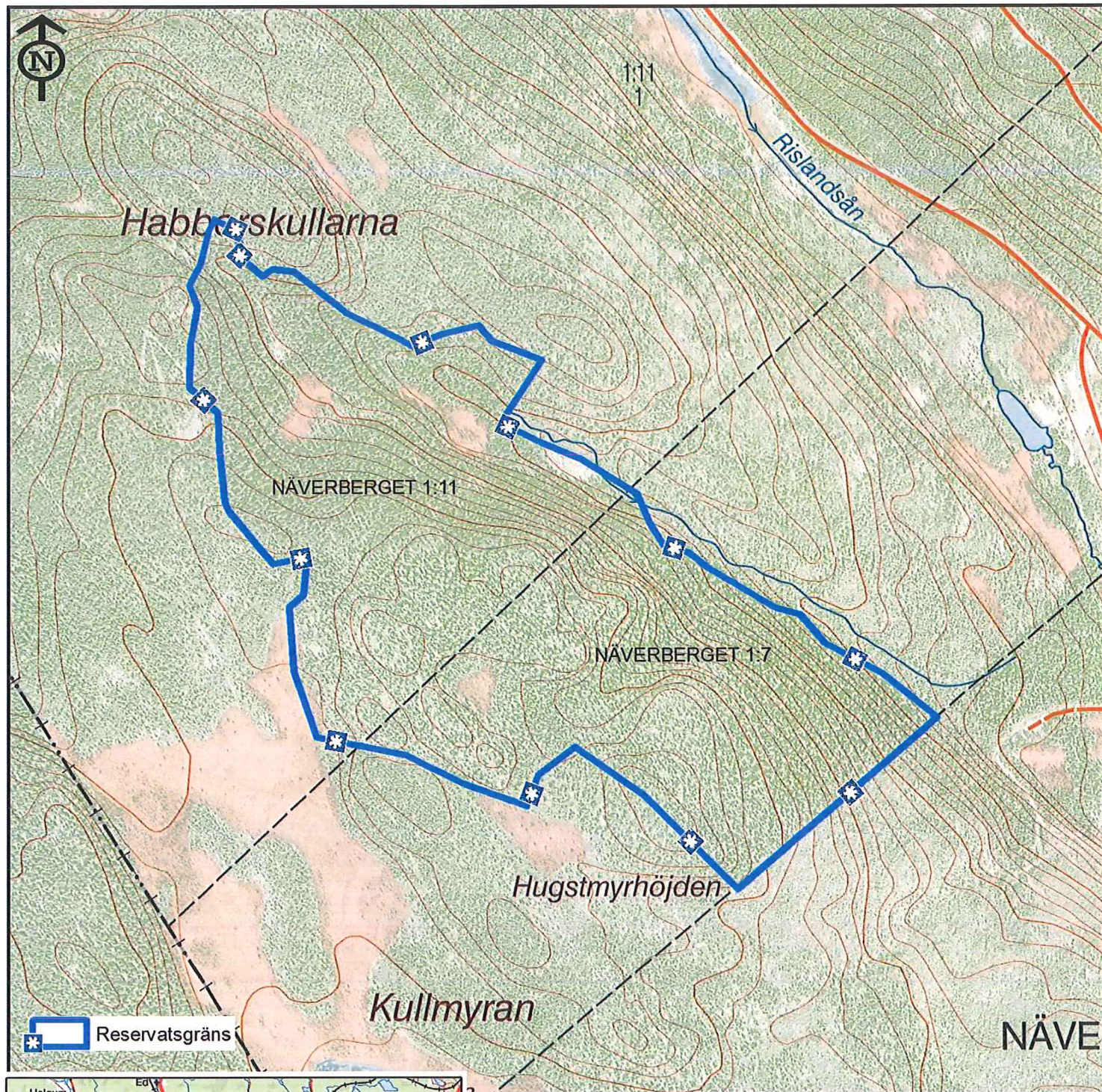
- 1 Beslutskarta
- 2 Sändlista
- 3 Skötselplan

Habborskullarnas naturreservat

Dnr: 511-8379-15
2015-12-17

Bilaga 1.

Beslutskarta



Skötselplan för *Habborskullarnas naturreservat*

Gränser

Reservatet skall märkas ut enligt svensk standard (SIS 03 15 22) genom målning på träd inom reservatet i gränsgatan och uppsättning av stolpar med reservatsbricka i gränsvinklar och där det är naturligt för besökare att korsa reservatsgränsen.

Brand

Om spontan brand uppkommer inom reservatet bör släckning inriktas mot naturliga avgränsningar och mot reservatets ytterkanter om räddningschefen anser att branden därmed slutligen kan bekämpas. All eventuell brandbekämpning bör ske med så skonsamma metoder som möjligt och med största hänsyn till mark, vegetation och vatten.

Servitut och samfälligheter mm

Inom reservatet finns ett antal äldre servitut, bl.a.färdelservitut och servitut som bildats för att underlätta flottning. Det är i dagsläget osäkert om några av dessa kan komma att upphävas enligt förnyelselagen, Svensk författningssamling (2013:488), inom den nya fastigheten som utgörs av reservatsområdet.

Jakt

Staten har upplåtit rätten till all jakt inom naturreservatet till SCA Skog AB. Upplåtelsen gäller till och med 30 juni 2019. Avtalet ska sägas upp senast ett år före avtalstidens utgång annars förlängs avtalet automatiskt med 5 år. Uppsägning förutsätter enligt upplåtelsen att jakten regleras i reservatsföreskrifter (Naturvårdsverket diarienummer: NV-09193-13).

Reservatsföreskrifterna reglerar inte jakten i sig men reglerar utövandet enligt följande: Vid uttransport av högvilt ska risken för skador på mark och vegetation, t.ex. spårbildning, minimeras (se föreskrift A9).

Siktgator får inte röjas (se föreskrift A6).

Tillstånd för uppförande av nya jaktorn ska sökas hos länsstyrelsen (se föreskrift A11).

Av reservatsföreskrifterna enligt 7 kap 5 § miljöbalken följer vidare att varken levande eller döda träd i reservatet får nyttjas till ved (se föreskrift A6).

Dessutom ska anslag om pågående jakt sättas upp i anslutning till reservatstavlan (se skötselkartan) samt vid vägen i öster.

Vägar

Åtkomst till reservatet sker på väg i öster, samma väg som för Hugstmyrhöjdens naturreservat på fastigheten Näverberget 1:12. Länsstyrelsen ska svara för och bekosta reservatets andelstal i gemensamhetsanläggningen Näverberget GA:1, Mana-Kvissle samfällighetsförening.

Förvaltning och tillsyn

Länsstyrelsen utser en praktiskt ansvarig för tillsyn av information samt efterlevnad av reservatsbestämmelser. Uppdraget regleras i avtal.

Skötselområden med bevarandemål och åtgärder

Området har delats in i två skötselområden som tillsammans omfattar hela naturreservatet.

Skötselområde 1

Barrnaturskog och våtmark

Skötselområdet omfattar hela reservatet.

Övergripande mål

Att låta de skogsmiljöer som karaktäriseras av gammelskogsarter knutna till sena successionsstadier få utvecklas fritt efter naturligt förekommande processer. Detta resulterar i strukturer, såsom gamla, grova träd och döda stående och liggande träd, vilka är kännetecknande för ett naturligt fungerande och av människan i låg grad påverkat skogsekosystem.

Målordikatorer:

- Långskägg (*Usnea longissima*) ska fortsatt finnas inom reservatet.

Åtgärder

- Eventuella åtgärder för långskägg

En uppföljning av långskäggsförekomsten i reservatet ska göras. Minskar arten påtagligt, och denna minskning kan förklaras av skuggning, ska reservatsförvaltningen överväga att småskaligt modifiera beståndsstrukturen.

Det finns forskning som söker utröna huruvida en utglesning av skogsbestånd i vissa fall skulle kunna ge en lokal tillväxthöjning hos långskägg och även skapa nya växtplatser. Detta kan ske genom att mindre trädgrupper ringbarkas och/eller enstaka träd fälls för att på sikt skapa en luckigare och ljusare beståndsstruktur. Innan några åtgärder påbörjas ska forskare kontaktas för samråd kring kunskapsläget och hur eventuell utglesning av bestånd och uppföljning av populationsutvecklingen för långskägg bäst genomförs. Den döda ved som bildas lämnas i reservatet. Se även Länsstyrelsens bedömning samt syftet i reservatsbeslutet.

Skötselområde 2

Information och tillgänglighet

Övergripande mål

Att låta området vara fortsatt tillgängligt för allmänheten, samt att besökare ska få relevant information om området.

Målandikatorer:

- Aktuell information finns på länsstyrelsen hemsida.
- Informationstavla är på plats och i gott skick.

Åtgärder

- Informationstavla
Informationstavla placeras där det är naturligt för besökare att korsa gränsen. Förslagsvis i det östra hörnet av området.
- Information på hemsida
En beskrivning av området läggs ut på länsstyrelsen hemsida

Sammanfattning och prioritering av åtgärder

Prio	Åtgärd	Skötsel- omr	Start	Intervall	Finansiering
1	Informationstavla	2	2016	engångsåtgärd	reservatsanslag
1	Information på hemsida	2	2016	engångsåtgärd	reservatsanslag
3	Eventuella åtgärder för långskägg	1	2017	vid behov	reservatsanslag

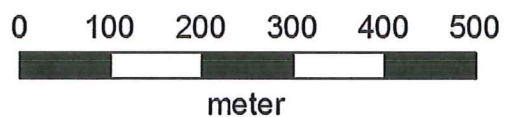
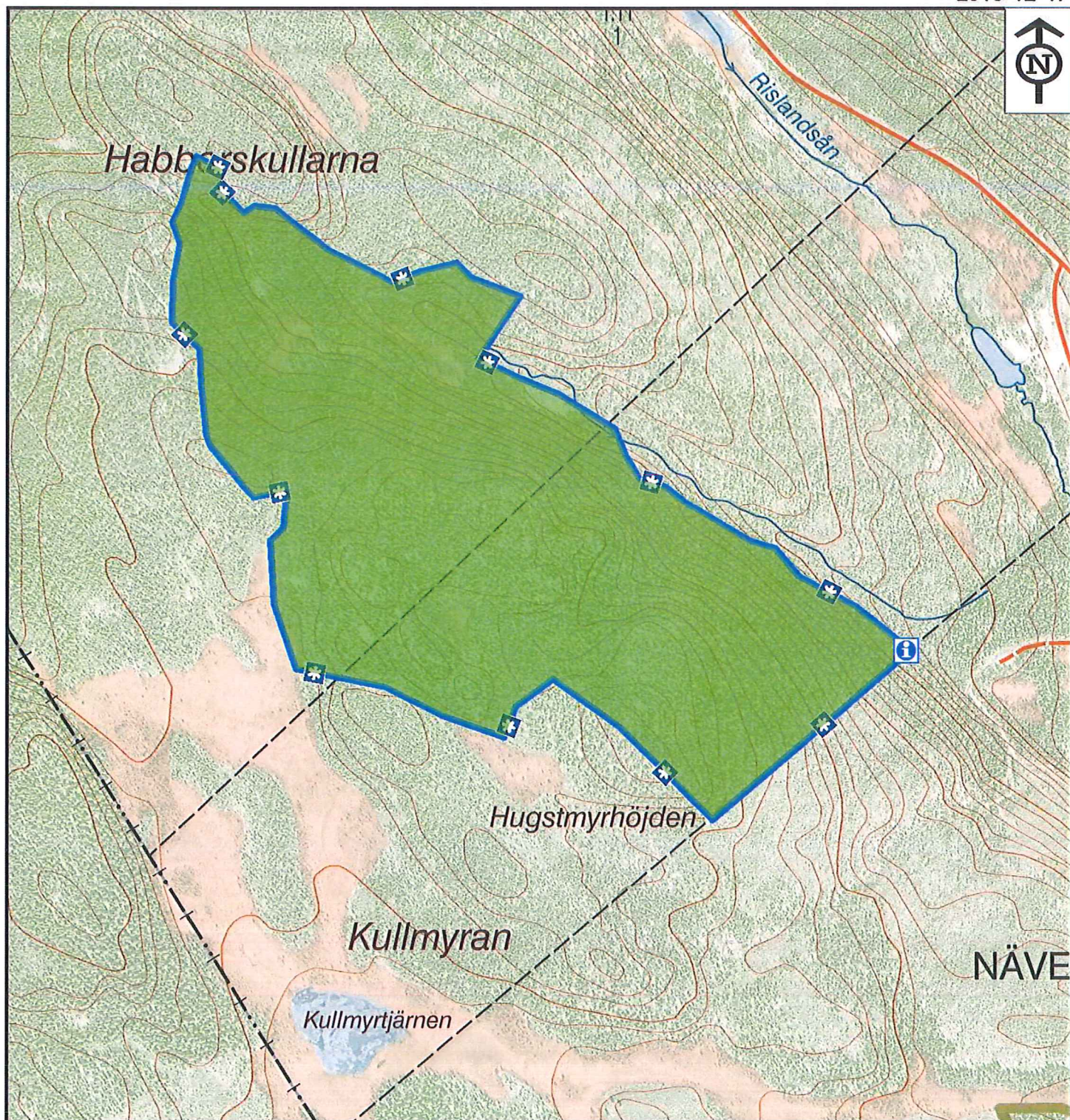
Uppföljning

Uppföljning av reservatets syfte och gynnsam bevarandestatus för miljöer och arter är en prioriterad uppgift för reservatsförvaltningen, förutom de åtgärder som anges ovan. Inventering av långskägg samt bedömning av populationens vitalitet bör genomföras med 10 års mellanrum.

Inventering av organismer som normalt förekommer i granskogsmiljö bör genomföras med 10 års mellanrum.

Sammanfattning av uppföljning

Skötsel- omr	Kvalitetsmål	Intervall
1	Långskägg (<i>Usnea longissima</i>) ska fortsatt finnas inom reservatet.	vart 10:e år
2	Informationstavla är på plats och i gott skick.	löpandet tillsyn
2	Aktuell information finns på länsstyrelsen hemsida.	löpande



-  Reservatsgräns
-  Skötselområde 1
-  Informationstavla