

Enligt sändlista

BILDANDE AV *Vändåtbergets naturreservat*

Objektnummer	2000488	
Län	Västernorrland	
Kommun	Örnsköldsvik	
Socken	Björna	
Fastighet	Svartsjökullen 1:6 Del av Remmarn 1:6	
Markägare	Staten genom Naturvårdsverket och Holmen AB.	
Förvaltare	Länsstyrelsen	
Lägesbeskrivning	Cirka 60 km nordnordväst om Örnsköldsvik.	
Mittpunkt	x: 663075,5 y: 7079431 (SWEREF 99)	
Areal [hektar]	345,3	
Prod skogsmark [ha]	304,1	
Natura 2000	SE0710083	
Naturtyper [ha]	Barrblandskog	115,1
	Tallskog	75
	Granskog	70
	Lövblandad barrskog	35
	Vatten	25,1
	Myr	13
	Barrsumpskog	6
	Hällmark, block	3,1
	Hygge, ungskog	3

LÄNSSTYRELSENS BESLUT

Med stöd av 7 kap. 4 § miljöbalken (1998:808) förklarar länsstyrelsen det område som utmärkts på bifogad karta, bilaga 1, som naturreservat.

För att uppnå och tillgodose syftet med naturreservatet förordnar länsstyrelsen i enlighet med 7 kap. 5, 6 och 30 §§ miljöbalken samt 22 § förordningen (1998:1252) om områdesskydd enligt miljöbalken m.m., att de föreskrifter som framgår av detta beslut ska

gälla beträffande naturreservatet.

Föreskrifterna enligt 7 kap. 30 § miljöbalken gäller från den 9 november 2015 även om de överklagas.

Med stöd av 7 kap. 7 § miljöbalken upphävs tidigare förvaltningsinriktning (fri utveckling) för delar av det område som sedan 1989-05-26 är naturreservat, se bilaga 1. Vidare upphävs tidigare förbud mot motorfordonstrafik i Ytter-Holmsjön och på ön Storholmen med stöd av 7 kap. 7 och 30 §§ miljöbalken, liksom förbudet mot jakt på samma yta. Det tidigare totala jaktförbudet revideras så att viss skydds jakt möjliggörs.

När detta beslut har vunnit laga kraft i alla delar upphör tidigare beslut, med tillhörande skötselplan, från 1989-05-26 (diarienummer 11.1211-352-89) att gälla och ersätts av detta beslut och bilagd skötselplan.

I enlighet med 3 § förordningen om områdesskydd enligt miljöbalken m.m. fastställer länsstyrelsen bifogad skötselplan.

SYFTE

Området skyddas i syfte att bevara biologisk mångfald och värdefulla naturmiljöer, närmare bestämt såväl brandpräglad talldominerad skog som grandominerad skog av brandrefugial karaktär. Båda skogstyperna har mycket av de strukturer, såsom döda stående och liggande träd, som är kännetecknande för naturligt fungerande skogsekosystem.

För att bibehålla en brandpräglad beståndsstruktur och gynna naturvärden knutna till sådan skog ska naturvårdsbränningar genomföras i delar av reservatet. Övriga delar ska utvecklas fritt efter naturligt förekommande processer.

De i området ingående Natura 2000-habitaten och -arterna ska bevaras i gynnsam bevarandestatus, vilket innebär att dessa finns kvar i långsiktigt hållbar omfattning. Detta innefattar bland annat den starkt hotade Natura 2000-arten större barkplattbagge (*Pytho kolwensis*).

Syftet är även att, inom ramen för ovannämnda syften, bevara reservatets speciella värde för friluftslivet, inte minst möjligheten att uppleva dess tydliga prägel av ostörd vildmark. Reservatet ska vara tillgängligt för allmänheten och det ska finnas goda möjligheter att uppleva och få information om områdets typiska livsmiljöer och arter.

RESERVATSFÖRESKRIFTER

A. Föreskrifter enligt 7 kap 5 § miljöbalken om inskränkningar i rätten att använda mark- och vattenområden.

Utöver vad som för övrigt gäller är det förbjudet att:

- 1 uppföra byggnad, mast, brygga eller annan anläggning på mark eller i vatten.

- 2 bedriva täkt (inkl. vattentäkt medelst slang eller pump), anordna upplag, borra, spränga, schakta, gräva, muddra, utfylla, tippa eller på annat sätt skada mark, block och vattenmiljöer.
- 3 dika, dikesrensa eller dämna.
- 4 anlägga luft-, vatten- eller markledning, stängsel eller hägnad.
- 5 anlägga väg, stig, bro eller spång.
- 6 bedriva skogsbruk; att avverka eller på annat sätt skada levande eller döda, stående eller omkullfallna, träd och buskar, samt att utföra annan skogsvårdsåtgärd.
- 7 sprida kemiska eller biologiska bekämpningsmedel, kalk eller gödningsämnen. Förbudet gäller inte kalkning av Ytter-Holmsjön.
- 8 inplantera djur, växter eller andra organismer. Denna föreskrift gäller dock ej utsättning av fisk, utan dylik verksamhet regleras i förordning 1994:1716.
- 9 upplåta mark för militär övningsverksamhet.
- 10 jaga inom område A markerat på karta (bilaga 1). Det ska inte hindra avlivning av vilt som påskjutits utanför område A. Vid sådan avlivning får inte motorfordon nyttjas, se även § A11. Föreskriften ska inte hindra ringmärkning av fågel.
- 11 framföra motordrivet fordon, inklusive snöskoter. Förbudet gäller inte på Ytter-Holmsjön och ön Storholmen. Förbudet gäller ej heller utanför område A (bilaga 1), när det gäller uttransport av fällda älgar, björnar och annat högvilt. Därvid ska risken för skador på mark och vegetation minimeras.
- 12 uppföra jakttorn utan länsstyrelsens tillstånd. Tillstånd kan endast ges utanför område A (se bilaga 1).

B. Föreskrifter om förpliktelser för ägare och innehavare av särskild rätt att tåla intrång enligt 7 kap 6 § miljöbalken.

Markägare och innehavare av särskild rätt förpliktigas tåla att följande åtgärder vidtas för att tillgodose ändamålet med reservatet:

- 1 upphuggning och markering av reservatsgränsen.
- 2 uppsättning av informationstavlor.
- 3 anläggning och underhåll av stigar.
- 4 uppförande och underhåll av rastplatser och raststugor.
- 5 kontrollerade naturvårdsbränningar med eventuella därtill hörande åtgärder för att upprätthålla säkerheten, som exempelvis selektiva huggningsingrepp och anläggande av mineraljordssträngar. Föreskriften gäller inte hela reservatet, se bilaga 1.
- 6 igenläggning av diken. Detta ska göras utan att vägar eller skogsmark utanför reservatet påverkas.
- 7 undersökningar av mark, vatten, vegetation, fisk och annat djurliv, samt markering av därtill hörande ytor.

C. Föreskrifter enligt 7 kap 30 § miljöbalken om rätten att färdas och vistas inom reservatet samt om ordningen i övrigt inom reservatet.

Utöver vad som för övrigt gäller är det förbjudet att:

- 1 fälla eller på annat sätt skada levande eller döda, stående eller omkullfallna, träd och buskar.
- 2 plocka, gräva upp eller på annat sätt ta bort kärlväxter, mossor, lavar eller svampar, med undantag för plockning av matsvamp och bär.
- 3 göra upp eld annat än på angivna platser.
- 4 insamla eller föra bort ryggradslösa djur, exempelvis större barkplattbagge (*Pytho kolwensis*).
- 5 framföra motordrivet fordon, inklusive snöskoter. Förbudet gäller inte på Ytter-Holmsjön och ön Storholmen.
- 6 genom grävning eller på annat sätt skada mark eller vattenmiljöer.
- 7 sätta upp skylt, tavla, affisch eller göra inskrift.
- 8 uppföra anläggning, såsom vindskydd, koja, bänk, spång, bro, stängsel, ledning, mast, eller torn.
- 9 genomföra tävlingar, lägerverksamhet eller andra större arrangemang utan länsstyrelsens tillstånd.
- 10 klättra i boträd eller på annat sätt medvetet störa eller skada djurlivet.

Föreskrifterna ska inte utgöra hinder för bedrivande av rensköttsel, inklusive exempelvis snöskoterkörning, i enlighet med bland annat rennäringslagen (1971:437) och terrängkörningsförordningen (1978:594). Vidare ska reservatsföreskrifterna inte hindra berörd sameby, eller jägare som samebyn anlitar, att bedriva jakt som behövs för renskötseln på varg, lo, björn och järv under perioden 15/9-30/4. Sådan jakt regleras i jaktlagen (1987:259) och jaktförordningen (1987:905).

Föreskrifterna ska inte utgöra hinder för underhåll av befintlig skogsbilväg som löper omedelbart norr om reservatet. Träd som har fallit, eller hotar att falla, över vägen får kapas och ska lämnas i reservatet.

Tillstånd enligt föreskrift C9 kan innebära att undantag ges från flera föreskrifter. För verksamheten gäller att eventuell åverkan inte annat än alldeles obetydligt får påverka de värden som reservatet syftar till att bevara.

Föreskrift C10 ska inte hindra ringmärkning av fågel i enlighet med övrigt regelverk.

Länsstyrelsen kan ge tillstånd för vetenskapliga undersökningar som innebär någon form av markering, fällfångst eller annan åverkan, under förutsättning att denna åverkan inte annat än alldeles obetydligt påverkar de värden som reservatet syftar till att bevara. Vetenskapliga undersökningar som inte innebär markering av provytor eller annan åverkan är tillåtna i reservatet. Vidare ska föreskrifterna inte hindra att i vetenskapligt syfte ta minsta möjliga mängd belägg för artbestämning av exempelvis svampar eller insekter, förutom större barkplattbagge (*Pytho kolwensis*). Observera att insamling av vissa arter även kan vara

reglerad i artskyddsförordningen (2007:845).

I enlighet med 2 § förordningen om områdesskydd enligt miljöbalken m.m., ansvarar länsstyrelsen för förvaltningen av reservatet. Föreskrifterna ska inte utgöra hinder för förvaltaren, eller den som förvaltaren uppdrar åt, att utföra de åtgärder som anges ovan under B och vars utförande beskrivs närmare i skötselplanen.

Föreskrifterna under C gäller även fastighetsägare och innehavare av särskild rätt till fastighet när de inte nyttjar sin rätt att bruka fastigheten.

SKÄLEN FÖR BESLUT

Områdesbeskrivning

Naturreseptatet domineras av berget Vändåtberget (410 möh.), med topparna Mittiberget och Ytterberget. Terrängen är starkt till måttligt kuperad med ett par långsträckta moränrygggar som löper i nordvästlig-sydostlig riktning. Berggrunden är grå revsundsgranit, en grovkristallin bergart med stora fältspatkorn. Hela området täcks av sandig-moig morän som avsatts ovanför högsta kustlinjen och därför är osvallad. Moränryggarna är bitvis storblockiga.

Skogen i reservatet är starkt präglad av skogsbränder, endast några mindre partier undgick den näst senaste branden 1858. Inom reservatet har spår av sammanlagt sex bränder sedan 1600-talets början påträffats. Årtalen för bränderna har daterats till 1629, 1653, 1705, 1780, 1858 och 1933. Den senaste branden berörde dock bara Mittibergets topp (Eckerberg 1981, för referenser se bilaga 4).

Vändåtbergets nordostsluttning utgörs till stor del av barrblandskog medan skogen blir mer talldominerad i bergets sydsluttning, uppe på berget och i reservatets östra och norra delar. Rena granskogspartier med hög andel död ved och förekomst av granar i åldrar över 300 år återfinns i fuktiga stråk i den kuperade terrängen. Ålderssammansättningen på skogen i reservatet är mycket varierad men branden 1858 har satt tydliga spår i åldersfördelningen då en stor del av trädskiktet är föryngrat efter denna brand. I vissa av tallbestånden är det gott om torrakor och gamla och i vissa fall grova tallöverståndare finns spridda i en stor del av reservatet. Den äldsta funna tallen är kring 390 år gammal.

Hittillsvarande reservat utvidgas med ett parti väster om Ytter-Holmsjön. Detta område är i stora delar talldominerat med ett påtagligt inslag av tall som börjar anta överståndarkaraktär. Torrakor är mestadels ganska sparsamt förekommande. Längre ned i ostsluttningen ökar inslaget av gran och lövträd. Även där finns inslag av äldre tallar och granar. Närmast Ytter-Holmsjön vidtar en mosaik av öppen myr, sumpskog och små låga tallhöjder. Här finns också ett smärre hygge. Sammantaget utgörs detta parti av naturskog av påtaglig utvecklingskaraktär, då inslaget av äldre träd och förekomst av död ved är klart lägre än i stora delar av det hittillsvarande reservatet.

Reservatet utvidgas även i nordväst. Här är inslaget av granar större och denna del är totalt sett närmast att beskriva som barrblandskog. Ställvis finns även här gott om tallöverståndare och rena tallbestånd, liksom inslag av lövträd. Denna utvidgning är även den till stor del av utvecklingskaraktär. Sådan mark finns även i det hittillsvarande

reservatet, exempelvis i närheten av vägen i norr.

Vändåtberget hyser en artrik och väl dokumenterad skalbaggsfauna. Mer än 394 arter har noterats, varav flera med begränsad utbredning i Skandinavien (Pettersson 1981). Flera är indikatorarter på naturskogslika förhållanden som exempelvis reliktbodyck (*Nothorhina muricata* NT*), kortvingen *Olisthaerus substriatus* (NT*) och skrovlig flatbagge (*Calitys scabra* NT*). I delar av reservatet förekommer den starkt hotade större barkplattbaggen (*Pytho kolwensis* EN*). Arten lever på grovbarkiga granlågor, oftast på fuktig mark.

Flera naturskogsarter inom andra organismgrupper är också påträffade i området, bland andra vedsvamparna lappticka (*Amylocystis lapponica*), laxporing (*Rhodonia placenta*), fläckporing (*Antrodia albobrunnea*), dofticka (*Haploporus odoratus*), ostticka (*Skeletocutis odora*), blackticka (*Junghuhnia collabens*), gräddporing (*Cinereomyces lenis*), borsttagging (*Gloidon strigosus*), lateritticka (*Oligoporus lateritius*) och gräddticka (*Perenniporia subacida*), samt mossorna vedsäckmossa (*Calypogeia suecica*) och liten hornflikmossa (*Lophozia ascendens*) alla hotkategori VU*.

Intressanta kärlväxter som kan ses i reservatet är bland annat spädstarr (*Carex disperma*), skogsnycklar (*Dactylorhiza maculata* ssp. *fuchsii*), nattviol (*Platanthera bifolia*), svart trolldruva (*Actaea spicata*) och tolta (*Cicerbita alpina*). Den rikaste örtfloran finns i Vändåtbergets sydsluttningar och sänkor.

I reservatet har ristningar i levande och döda tallar, troligen samiska, påträffats. I nordväst finns spår av en gammal väg. I övrigt finns inga kända forn- eller övriga kulturhistoriska lämningar inom området. Reservatet ligger inom ett område som inte har revideringsinventerats inom fornminnesinventeringen.

I de tre mindre tjärnarna i sydost har öring satts ut under 1990- och 2000-talen. Ytter-Holmsjön har kalkats fram till år 2013. För närvarande utvärderas om den fortsatt inte behöver kalkas.

Stugan vid Inner-abbortjärnen besöks regelbundet och året runt. Det är nog sällan många personer vistas samtidigt i reservatet, däremot tenderar vissa besökare att återkomma till reservatet år efter år. Stigen till stugan är vältrampad, medan slingan i sydöstra delen av området är klart mindre frekventerad. Reservatet har använts för olika biologiska studier och exkursioner (se skötselplanen och bilaga 4).

Vändåtberget har nyttjats extensivt av människor under lång tid, exempelvis för renskötsel. Skogen har dock förblivit förhållandevis orörd, bland annat på grund av avsaknad av lämplig flottled. Inom delar av reservatet syns således mycket få eller inga spår från tidigare avverkningar. Andra delar är i varierande grad påverkade av bland annat dimensionsavverkningar från 1800-talets andra hälft fram till omkring år 1930. Detta gäller framför allt reservatets ytterkanter, men även toppen av Vändåtberget som blädades 1931-32 (Eckerberg 1981). Sammantaget utgör reservatet ett av länets främsta exempel på urskogsartad naturskog. Inte minst på grund av områdets storlek och varierade kupering, vilken ger ett tvärsnitt av flera olika typer av tajga.

*) NT=nära hotad, VU=sårbar, EN=starkt hotad enligt 2015 års rödlista

Natura 2000

Naturreseptatet ingår i EU:s nätverk Natura 2000 enligt art- och habitatdirektivet och fågeldirektivet. Inom området förekommer en art som kräver noggrant skydd enligt art- och habitatdirektivet; större barkplattbagge (*Pytho kolwensis*).

En särskild bevarandeplan finns för Natura 2000-området. Framtida verksamheter i anslutning till reservatet som på ett betydande sätt kan påverka miljön i Natura 2000-området kräver tillstånd. Detta regleras dock ej av föreskrifterna för reservatet, utan av annan lagstiftning (miljöbalken 7 kap. 28 § m.fl.).

Inom området finns följande i art- och habitatdirektivet prioriterade naturtyper:

9010	*Västlig tajga	276 ha
9740	*Skogbevuxen myr	15,7 ha

Ärendets beredning

Vändåtbergets höga skogliga och zoologiska naturvärden uppmärksammades 1979 av den ideella naturvärden som kontaktade länsstyrelsen. 1982 begärde länsstyrelsen att delar av det blivande reservatet skulle överföras från domänfonden till naturvårdsfonden. Senare utvidgades området och naturreseptatet bildades 1989. Syftet var att bevara ett relativt orört skogsekosystem och låta det utvecklas fritt samt att i begränsad omfattning underlätta för allmänheten att besöka området. 1995 föreslogs området av länsstyrelsen till EU:s nätverk Natura 2000 och det godkändes av regeringen samma år. Området är sedan år 2000 även ett Special Bird Protected Area, (SPA-område) enligt Fågeldirektivet.

Under 2005 utarbetade länsstyrelsen en bevarandeplan för Natura 2000-området. Enligt planen ska naturvårdsbränning användas som en skötselmetod i Vändåtberget. Det finns en gedigen biologisk kunskapsgrund som påtalar relevansen av att brand eller naturvårdsbränning kommer till stånd i brandpräglad tajga. Om så inte sker, faller till stor del möjligheterna att långsiktigt bevara arter knutna till sådana skogstyper. Därvid är det av central betydelse att tillräckligt gles, det vill säga solöppen, beståndsstruktur upprätthålls. Liksom att bränning genomförs i och i anslutning till skogar av högt naturvärde, då det är där arter bland exempelvis vedlevande svampar och insekter till betydande del förekommer. Sammanfattningar av denna kunskap finns bland annat i en serie åtgärdsprogram för hotade arter; Nitare (2006), Pettersson (2014), Wikars (2006, 2008, 2014), Wikars och Hedenås (2010), liksom i Granström (2001). Reservatet framförs som ett av de mest prioriterade i länsstyrelsens vägledning för naturvårdsbränning (Bader 2015).

Innan naturvårdsbränning kan genomföras i reservatet måste förvaltningsinriktningen revideras. Under 2006 inleddes arbetet med att ta fram ett förslag till nytt beslut med naturvårdsbränning som en skötselåtgärd.

Åren 2011-2012 fördes utvidgning av reservatet fram i det så kallade ESAB-paketet där staten erbjöd de stora skogsbolagen mark från Sveaskog som ersättning för reservatsbildningar. Någon uppgörelse med markägaren Holmen AB nåddes dock inte, och i dagsläget återstår det att ersätta bolaget för det intrång som utvidgningen utgör. Detta

planeras ske under hösten 2015.

Vändåtberget är klassat som riksintresse för naturvärden enligt 3 kap. 6 § miljöbalken. Vändåtberget ligger också inom ett område som är av riksintresse för rennäringen, liksom i ett influensområde för väderradar vilket är riksintresse för totalförsvaret. Som nämnts ovan ingår området i Natura 2000 enligt EU:s art- och habitatdirektiv, och fågeldirektivet. Några andra potentiellt motstående intressen finns inte redovisade i Örnsköldsviks kommuns översiktsplan från 2007-09-24 (en revidering av planen från 2012 har ännu inte vunnit laga kraft).

Inför remissbehandlingen har information hämtats från digitalt underlagsmaterial från mineralrättsregistret. Därvid har inga motstående intressen eller andra försvårande omständigheter påträffats. Området berörs av ett sedan 2008 förfallet undersökningstillstånd för diamanter omfattande 665 kvadratkilometer (licensid 2005:80).

Yttranden har inkommit från Mittuniversitetet Sundsvall (MIUN), Eric Bagger m.fl., Vilhelmina norra sameby, Sveriges geologiska undersökning, Holmen AB och Skogsstyrelsen. Ingen instans motsätter sig utvidgningen av reservatet eller modifieringen av skötseln i sin helhet.

MIUN anser att förslaget på ett förtjänstfullt sätt motiverar behovet av lämplig skötsel, och att det präglas av god insyn i aktuell naturvårdsbiologi. Vidare tycker MIUN att den forskning som bedrivs i reservatet borde uppmanas att rapportera sina resultat till länsstyrelsen. Universitetet tycker också att man bör överväga alternativa skötselåtgärder i den mån mål inte nås med naturvårdsbränning.

Eric Bagger m.fl. välkomnar utvidgningen av reservatet, och skulle på sikt gärna se den mer omfattande än så. Man poängterar områdets urskogsartade karaktär och möjligheterna att uppleva en känsla av ostörd vildmark. Likaså rekommenderar man att förvaltningen ändras snarast, så att naturvårdsbränningar kan komma till stånd. Innan bränning genomförs önskar man dock att området inventeras på kulturlämningar.

Vilhelmina norra sameby framför att samråd borde ha genomförts i ett tidigare skede och under en tid på året då renskötseln inte är fullt så intensiv som under våren. Man önskar eventuellt också gemensamt fältbesök innan beslut fattas. Vidare framför samebyn betänkligheter inför naturvårdsbränningar och deras påverkan på renbetet, liksom kring möjligheterna att bedriva eventuell skydds jakt i reservatet.

Holmen AB anser inte att utökning bör ske i norr och söder, förutom utökningarna i nordväst och väster om Ytter-Holmsjön. Bolaget rekommenderar istället att utvidgning görs i sydväst, där ett mycket brant område med höga naturvärden finns, och som bolaget har som en så kallad frivillig avsättning.

Skogsstyrelsen framför det som speciellt positivt att det finns en gediget genomtänkt plan för naturvårdsbränning i reservatet.

Länsstyrelsens bedömning

Länsstyrelsen har beaktat de vid remissförfarandet inkomna synpunkterna genom bearbetning av beslutet och skötselplanen, samt genom kontakter med en del av dem som har lämnat synpunkter.

Skogen i reservatet är till mycket stora delar tydligt präglad av återkommande bränder fram till främst år 1858. Reservatet har en mängd skogsbiologiskt viktiga strukturer som äldre träd och död ved som är ovanliga i dagens av skogsbruk präglade landskap. Under mitten och slutet av 1800-talet påverkades delar av reservatet av dimensionsavverkningar, då de grövsta (äldsta) tallarna avverkades. När dessa dominerande träd togs bort möjliggjordes uppslag av plantor. Dessa plantuppslag och framför allt den effektiva skogsbrandsbekämpningen har fått till följd att skogen blivit allt mer slutet. Detta gör att betingelserna för arter knutna till öppna, varma och ljusa miljöer, typiska för brandpräglade skogar, med tiden försämras.

Länsstyrelsen bedömer att den ovan under Ärendets beredning redovisade kunskapsbasen utgör ett tydligt synnerligt skäl för att förändra förvaltningsinriktningen i enlighet med 7 kap. 7 § miljöbalken och införa naturvårdsbränning som en skötselmetod. Vidare har genomförda inventeringar givit vid handen att det är motiverat att utvidga reservatsytan med stöd av 7 kap. 5 § miljöbalken. Däremot inkluderas nu inte den brant i sydväst som Holmen AB äger, då bolaget inte brukar branten och den inte utgör praktiskt lämplig bränningsyta.

Naturvärdena i området, inklusive den utvidgade ytan, är oförenliga med konventionella skogsbruksmetoder och annan exploatering. Genom naturreservatsbildning undanröjs dessa hot och förutsättningarna för bevarande av naturskogsmiljön, med dess strukturer och därtill hörande arter, förbättras.

Länsstyrelsen ansvarar i och med detta beslut för att stora delar av området för överskådlig tid bibehåller sin typiska brandprägel, till gagn för bevarandet av organismer knutna till sådana miljöer. Det innebär att åtgärder ska utföras så att säkerheten för såväl omgivning och personal, som natur-, kultur- och upplevelsevärden upprätthålls. Det innebär också att så kallade alternativa metoder, såsom katning för att skapa brandljud eller urhuggning (gallring) av bestånd innan bränning, inte är aktuella i reservatet, då de inte är förenliga med syftet att bibehålla områdets vildmarksprägel.

Under hösten 2015 har länsstyrelsen låtit inventera kulturlämningar i de delar av området som sannolikt kommer att naturvårdsbrännas först. De lämningar som har påträffats kommer att skyddas vid naturvårdsbränning, se skötselområde 1 i skötselplanen.

I juni 2015 träffade länsstyrelsen Vilhelmina norra sameby i Dikanäs, och under samma månad genomfördes ett gemensamt fältbesök i Vändåtberget och ett närbeläget reservat. Då diskuterades naturvårdsbränning och renbete, liksom skydds jakt på rovdjur.

För att värna riksintresset för rennäring ska särskild hänsyn tas till renbetet. På lång sikt är sannolikt brand, eller naturvårdsbränning, en förutsättning för gott markbete. På kort sikt, däremot, försämras betet. För att säkerställa tillgången på bete ska inte mer än 45 hektar

skogsmark naturvårdsbrännas per decennium (2021-2030, 2031-2040, osv.). Vidare bör fläckar med bete värnas i respektive bränningsobjekt. Hur detta ska gå till anges i bifogad skötselplan.

I reservatet har hittills gällt ett totalt förbud mot jakt. Området ingår som framgår ovan i ett riksintresse för rennaringen och ibland finns behov av jakt på vissa rovdäggdjur för att underlätta renskötsel. Kuperade områden som detta reservat kan utgöra tillflyktsort för rovdäggdjur och därmed försvåra jakten. Sådan jakt, som bedöms behövas för bedrivande av renskötsel, torde sällan bli av någon mer betydande omfattning i tid och rum. Sålunda bedömer länsstyrelsen det vara förenligt med syftet med skyddet och miljöbalkens 7 kap. 7 §, att möjliggöra jakt på rovdäggdjur som försvårar renskötsel. Denna möjlighet avser således inte rekreativ jakt, utan endast jakt för att värna ett viktigt område för renskötsel. Undantaget har preciserats ovan efter föreskrifterna vad gäller jaktbara arter och tid på året då sådan jakt kan bedrivas.

I övrigt upphävs förbudet utfärdat med stöd av 7 kap. 30 § miljöbalken (tidigare 10 § naturvårdslagen) mot motorfordonstrafik i Ytter-Holmsjön och på ön Storholmen då det inte behövs för att tillgodose syftet med reservatet. För samma yta upphävs förbud mot jakt med stöd av miljöbalken 7 kap. 7§, då denna del inte bedöms vara avgörande för syftet att möjliggöra upplevelse av ostörd vildmark. Förbudet mot eldning annat än på angivna platser (§ C3) kvarstår. En liten grilleld utgör i sig inget problem i normalfallet, men erfarenheten visar att besökare sällan tar med egen ved. Istället tas ofta ved på platsen, bland annat torrakor och annan död ved. Därför torde skyddet bli bättre om staten tillhandahåller ved vid iordninggjorda platser.

Vändåtberget är topografiskt omväxlande varför det finns en stor variation i hur skogsbestånd utvecklas. I de fuktigare delarna växer granskog med ställvis mycket höga värden och länsstyrelsen ansvarar för att även denna skogstyp bevaras långsiktigt. Därför medger inte detta beslut naturvårdsbränning i dessa delar. I denna miljö finns bland annat den starkt hotade arten större barkplattbagge. Med den utformning av förvaltningen som redovisas i bifogade skötselplan, kommer sannolikt den yta som är lämplig för arten att med tiden bli större än vad den är idag. Målet att upprätthålla gynnsam bevarandestatus för arten gäller samlat för flera lokaler, varav Vändåtberget är en.

I den händelse en hotad art påträffas eller kunskapsläget ändras för en idag känd art i reservatet, och det långsiktiga bevarandet av arten inte bedöms tryggat med nuvarande förvaltningsinriktning, skulle det kunna finnas skäl att utfärda en dispens som möjliggör åtgärder nödvändiga för arten. Sådan eventuell dispens bör motiveras av aktuell, välgrundad biologisk kunskap. Vidare bör eventuella åtgärder långsiktigt följas upp och berörda delar dokumenteras före och efter åtgärd. En eventuell dispens förutsätter att särskilda skäl föreligger i enlighet med miljöbalken 7 kap. 7 §, vilket innebär att åtgärderna måste vägas mot de värden som utgjort grund för tillkomsten av detta områdesskydd, liksom de värden som ligger till grund för Natura 2000-utpekandet (jfr. miljöbalken 7 kap. 28 § m.fl.).

Länsstyrelsen bedömer att området signifikant bidrar till uppfyllandet av miljömålen "Levande skogar" och "Ett rikt växt- och djurliv", samt att ett formellt skydd är i enlighet

med länsstyrelsens och Skogsstyrelsens strategi för områdesskydd på skogsmark i länet från december 2005.

Vidare bedömer länsstyrelsen att ett naturreservat i det aktuella området är förenligt med kommunens översiktsplan och med hushållningsbestämmelserna i 3 och 4 kap. miljöbalken.

Länsstyrelsen finner vid en vägning mellan enskilda och allmänna intressen i enlighet med 7 kap. 25 § miljöbalken att det för att skydda och bevara ovanstående naturvärden finns skäl att besluta om att bilda ett naturreservat i området samt att förordna om föreskrifter för att skydda området samt att fastställa en skötselplan. För att uppnå det starka skydd som behövs för områdets naturvärden bör föreskrifterna bland annat omfatta förbud mot såväl exploateringsföretag som skogsbruk.

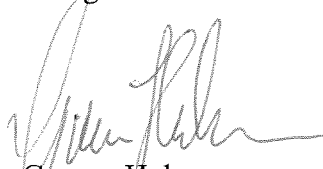
HUR MAN ÖVERKLAGAR

Den som vill klaga över detta beslut ska skriva till regeringen, men skicka eller lämna skrivelsen till länsstyrelsen, postadress: Länsstyrelsen, Enheten för skyddad natur, 871 86 Härnösand.

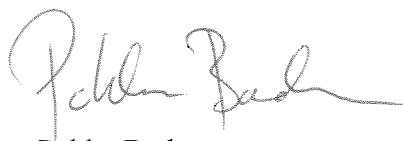
Skrivelsen ska ha kommit in inom tre veckor från den dag klaganden fick del av beslutet. I skrivelsen ska anges vilket beslut som överklagas och den ändring som begärs. Skriv namn, adress, telefonnummer och ärendets nummer. Om ytterligare upplysningar önskas, kontakta Pekka Bader telefon 0611-34 92 23, pekka.bader@lansstyrelsen.se.

Beslutet ska kungöras i länets författningssamling, i Post- och Inrikes Tidningar samt i Örnsköldsviks Allehanda. Den dag kungörelsen varit införd i ortstidning anses berörda ha fått del av beslutet.

I den slutliga handläggningen av detta ärende har även Therese Flodin, länsjurist, Thomas Steinwall, planhandläggare, samt Torbjörn Engberg, chef vid Enheten för skyddad natur deltagit.



Gunnar Holmgren
landshövding



Pekka Bader
naturvårdshandläggare

Bilagor

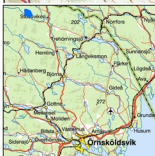
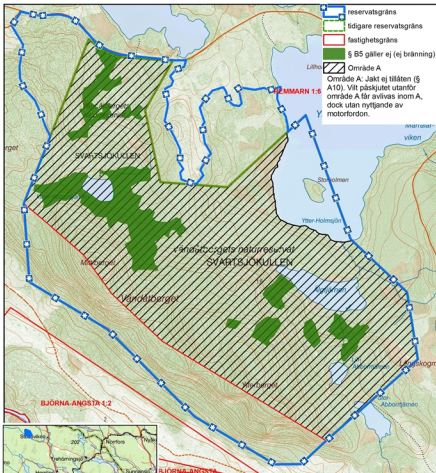
- 1 Beslutskarta
- 2 Sändlista
- 3 Skötselplan
- 4 Litteraturförteckning

Vändåtbergets naturreservat

Dnr: 511-2250-2015
2015-11-05

Bilaga 1.

Beslutskarta



0 100 200 300 400 500
meter



Skötselplan för *Vändåtbergets naturreservat*

Denna skötselplan ska användas tillsammans med det beslut som utgör grunden för planen. I beslutet återfinns viktig information såsom beslutsmening, syfte, föreskrifter och en sammanfattande beskrivning av området.

Gränser

Reservatet ska märkas ut enligt svensk standard (SIS 03 15 22) genom målning på träd inom reservatet i gränsgatan och uppsättning av stolpar med reservatsbricka i gränsvinklar och där det är naturligt för besökare att korsa reservatsgränsen.

Brand

Om okontrollerad brand uppkommer inom reservatet bör släckning inriktas mot naturliga avgränsningar och mot reservatets ytterkanter om räddningschefen anser att branden härmed slutligen kan bekämpas. All eventuell brandbekämpning bör ske med så skonsamma metoder som möjligt och med största hänsyn till mark, vegetation och vatten.

Servitut och samfälligheter mm

Det finns så vitt känt inga samfälligheter, gemensamhetsanläggningar eller servitut som belastar reservatsfastigheterna. Det finns inte heller några avtal kring nyttjande av anslutande vägar, men det är i dagsläget i sin ordning att leda in besökare längs dessa västerifrån.

Jakt

Enligt reservatsföreskrifterna är jakt inte tillåten på nuvarande fastigheten Svartsjökullen 1:6, tillika område A (bilaga 1). Inom den del av fastigheten Remmarn 1:6 som ingår i reservatet och som idag ägs av Holmen AB innebär reservatsföreskrifterna ingen inskränkning i själva jakten (dvs. utanför område A i bilaga 1). Däremot är det inte tillåtet att exempelvis ta material till torn eller att hugga siktgator (§ A6). Vidare krävs tillstånd för uppförande av jaktorn (§ A12). Vid uttransport av fällda älgar, björnar eller annat högvilt utanför område A får mindre banddriven älgdragare eller fyrhjulig motorcykel användas, men risken för skador på mark och vegetation ska minimeras (§ A11). Inom område A får inga motorfordon nyttjas. Avlivning utan nyttjande av motorfordon av påskjutet vilt som tar sig in i område A får ske (§ A10), liksom jakt som sameby kan komma att bedriva på vissa rovdjur, se beslutet.

Fiske

Sjöarna i reservatet ingår i Östansjö-Remmarns fiskevårdsområde. Fisket är inte reglerat i reservatets föreskrifter.

Större barkplattbagge (*Pytho kolwensis*)

Större barkplattbagge är en starkt hotad art som lever som larv på fallna granar av hög ålder med tjock bark. Där livnär den sig som så kallad sekundär kambiekonsument innan den förpuppas och lever som skalbagge i ett knappt år tills den har parat sig. För närvarande är arten känd från ett drygt 15-tal lokaler i landet, varav tioalet återfinns i Västernorrlands län. Sedan 1981 är det känt att större barkplattbagge förekommer i Vändåtberget (Pettersson 1981).

Arten har aldrig hittats på mer än två granlågor samma år i reservatet (se skötselområde 4). Det är ett typiskt mönster för flera lokaler i landet; arten verkar kunna förekomma i till synes mycket små populationer. I Västernorrlands län förekommer arten i trakter med generellt sett höga naturvärden och beståndsåldrar i kvarvarande naturskogsområden; såväl vad gäller brandpräglade områden som områden av mer brandrefugial karaktär. Arten förekommer inte sällan i fuktstråk som har tydligt brandpräglad skog i direkt anslutning (jfr. Siitonen & Saaristo 2000). Motsvarande mönster kan ses även i västligaste Ryssland (egen obs.).

De svenska lokalerna är isolerade från varandra och det finns endast två områden där man kan tänka sig att flera lokaler har spridningskontakt. Ett av dessa är landskapet kring Vändåtberget, där tre naturreservat med arten ligger geografiskt samlade (Pettersson 2014).

I åtgärdsprogrammet för arten (Pettersson 2014) föreslås att man analyserar behovet av och gör försök att sätta ut arten på någon ny lokal. Utöver en pilotstudie föreslås inga utsättningar under perioden 2014-2018. Författaren är tveksam till lämpligheten att försöka tillskapa substrat genom att fälla gamla granar och därigenom påverka den interna dynamiken i 200-åriga klimaxskogar. Länsstyrelsen anser det för närvarande inte motiverat att genomföra någon av dessa åtgärder i Vändåtberget. Det finns så vitt känt inte heller några diken i skötselområde 4 att lägga igen, en åtgärd som programmet anger i den händelse en gransumpskog är dikad. Länsstyrelsen driver en pilotstudie kring artens starkaste fäste i länet, Oringsjö naturreservat (Bader 2012). Denna studie kan komma att ge ny kunskap kring artens spridningsförmåga, och som bieffekt även erfarenhet kring skapande av substrat för arten.

I västra delen av naturreservatet finns en provyta för studier av större barkplattbagge. Ansvarig är Roger Pettersson Sveriges Lantbruksuniversitet, Umeå. Provytan är utmärkt med aluminiumkäppar och en rödvit skylt.

Forskning i reservatet

Vändåtberget är ett av 10 områden där ett forskningsprojekt löpande utvärderar värdet av död ved för skalbaggar och vedsvampar ur ett långsiktigt bevarandeperspektiv. Stockar har lagts ut i reservatet och behandlats med svamp, bränts och beskuggats (Hjältén m.fl. 2012). Ansvarig är Joakim Hjältén, Sveriges Lantbruksuniversitet, Umeå. Det har även bedrivits flera andra studier i reservatet, se exempel i litteraturförteckningen (bilaga 4).

Naturvårdsbränning

Reservatets förvaltning har utformats i enlighet med länsstyrelsens vägledning för naturvårdsbränning (Bader 2015). Vändåtberget ingår i ett prioriterat bränningslandskap, och utgör i sig ett prioriterat reservat för bränning.

Vändåtberget är ett av få av länets naturreservat där brandprägel kan återskapas och upprätthållas över större yta naturskog. En stor del av de skötselområden som är aktuella för bränning utgörs av tallnaturskog som inte har brunnit på dryga 150 år. I delar av reservatet har skogen med tiden blivit tämligen sluten. Ett centralt mål är att erhålla förhållandevis glesa bestånd med inslag av distinkt solöppna ytor med olika typer av solexponerad ved. Storleken gör att det finns goda möjligheter att småningom skapa förhållandevis stora mängder solexponerad levande och död ved av främst tall. Det är givetvis angeläget av bevarandebiologiska skäl, liksom ur pedagogisk synvinkel. Denna målbild gäller för överskådlig tid, och innebär att det behövs flera och upprepade bränningar för att dels nå målbilden, och dels för att upprätthålla brandprägel över tid.

Skogar är naturligt inte statiska; på frisk mark kan såväl tall- som granskog växa. Av praktiska skäl är det dock nödvändigt att till del utforma förvaltningen statiskt, till exempel för att värna gammal granskog med mycket höga värden. Hur stor del av skötselområdena 1 och 2, som förvaltningen kommer att kunna upprätthålla brandprägel för över tid får framtiden utvisa. Skötselområde 1 har bättre praktiska förutsättningar, och är därför mer prioriterat, för naturvårdsbränning. Hur lång tid som bör löpa mellan återkommande bränningar av samma yta må utvärderas löpande.

Öppna solexponerade förhållanden uppnås på längre sikt genom upprepade bränningar. Öppna förhållanden uppnås till del på kort sikt genom att i planerade delytor bränna med hög intensitet och på så sätt uppnå hög trädödlighet och solöppna ytor. Ungefär 5,5 km sydost om Vändåtberget finns länets enda kända aktiva förekomst av raggbock, en art typisk för solexponerade tallågor. Det finns en mängd andra organismer knutna till denna typ av substrat. Raggbock hör till de mer lättbestämda insekterna och kan därför fungera som ett slags kvitto på att bränningar i reservatet fyller sin roll. Inte minst handlar det om huruvida olika arter klarar att hitta till och kolonisera de brända ytorna.

Flera åtgärdsprogram för hotade arter är direkt relevanta för såväl brandpräglade som icke brandpräglade delar av reservatet. De behandlar exempelvis insekter på björk, asp, nyligen och äldre död tallved samt större barkplattbagge (Nitare 2006, Pettersson 2014, Wikars 2006, 2008, 2014, Wikars och Hedenås 2010). Det är angeläget att den kunskap som finns i programmen implementeras i planering och utförande av bränningar i reservatet, liksom i övrig skötsel.

Målet är att så långt möjligt härma brandens naturliga verkningar och förlopp. Icke desto mindre kan kraven på säkerhet göra att avvikande ingrepp kan behövas. Det gäller exempelvis fällning av vissa björkar med eldfängd och flygbenägen näver och anläggande av mineraljordssträngar. De sistnämnda kan i vissa fall kanske utgöras av förstärkningar av befintliga stigar, och bör om möjligt i övrigt främst förläggas till reservatets ytterkanter. Vid bränning ska eventuell allmänhet vid behov informeras och varnas inför, under och efter bränning.

Bränning ska vanligen inte utföras när humuslagret är påtagligt uttorkat, eller vid stiltje, för att undvika oönskat hög trädödlichkeit på grund av långvarig glödbland respektive heta rökgaser. De övre marklagren bör däremot vara så torra att bränning ger effekt på trädskiktet, ty endast svärtad mark innebär inte att skötselmålen uppfylls. Tändning ska generellt sett ske på frisk och torr mark, det vill säga på konvexa ytor, höjder. Fuktiga svackor, som under de aktuella förhållandena inte kommer att brinna, ska generellt sett inte antändas.

För att värna områdets roll i ett riksintresse för rennärningen, närmare bestämt betet, ska inte mer än 45 hektar skogsmark naturvårdsbrännas per decennium (2021-2030, 2031-2040, osv.).

Under perioden 2015-2019 samarbetar 14 län inom ett så kallat LIFE-projekt, Life Taiga, som finansieras med EU-medel. Målet är att utföra naturvårdsbränningar i västlig tajga, för länets del totalt 300 hektar skogsmark. Delar av reservatet ingår som flera bränningsobjekt i projektet, se skötselområde 1, delområde L, på skötselkartan. Förutom Vändåtberget ingår ytterligare åtta naturreservat och en nationalpark i länet i projektet.

Natura 2000

Hela reservatet ingår i EU:s nätverk av skyddade områden, Natura 2000. För Natura 2000-området finns en bevarandeplan i vilken det anges vad som krävs för att upprätthålla gynnsam bevarandestatus för utpekade habitat och arter. Målen och åtgärderna i denna skötselplan är utformade för att överensstämma med de mål som finns i bevarandeplanen. Vissa mål i bevarandeplanen har dock ej bedömts relevanta att införliva i skötselplanen för reservatet.

Förvaltning och tillsyn

Länsstyrelsen ansvarar för tillsynen när det gäller efterlevnaden av reservatsbestämmelserna. Länsstyrelsen bör anlita en ansvarig för viss skötsel, underhåll och praktisk tillsyn av informationstavlor, gränsmarkeringar med mera. Uppdraget regleras i avtal.

Skötselområden med bevarandemål och åtgärder

Området är indelat i sex skötselområden, se skötselkartan. Skötselområde 6 omfattar hela reservatet.

Skötselområde 1

Brandpräglad tallskog med mycket höga-måttliga värden

Naturvärdena är till del mycket höga. Bestånd av viss restaureringskaraktär återfinns framför allt inom utvidgningarna i norr och nordväst. Jämfört med större delen av skötselområde 2 har dessa delområden bättre praktiska förutsättningar för naturvårdsbränning, även om tydliga variationer finns. Skötselområdet ska prioriteras för naturvårdsbränning. Delområdena är tämligen noggrant avgränsade, men som topografin tydligt indikerar finns det ändå mindre fuktsvackor inom dem som inte är redovisade.

Övergripande mål

Att bibehålla och i viss mån återskapa den brandpräglade beståndsstrukturen, så att det finns goda förutsättningar för arter knutna till brandpräglade tallskogar av olika slag. Detta innefattar naturskogselement såsom skadade, döda och döende träd, kolad ved samt lågor i olika

nedbrytningsstadier. Nya generationer av tall kommer upp i delar av de brända områdena. Tallar som skadas i elden bildar kåda för att läka stamskadan vilket på sikt gör veden svårnedbruten. På så sätt kan tallarna bli mycket gamla för att småningom finnas länge som torrakor och lågor.

Kvalitetsmål:

- Antalet levande tallstammar uppgår på sikt till 100-500 per hektar.
Målet gäller per enskilda bränningsobjekt.
- Distinkt solöppna förhållanden, gläntor, skapas.
I delar av respektive bränningsobjekt görs antändningen så att hög intensitet och därmed trädödlighet erhålls. På så sätt skapas gläntor i objekten. Dessa utgör vanligen högst 1/4 av det enskilda bränningsobjektets totala yta.

Åtgärder

- Eftersök av större barkplattbagge.
Innan bränning ska bränningsobjektet genomsökas efter lämpliga ytor, vanligen granlågor i fuktsvackor, där arten mår kan finnas. Observera att sådana ytor kan vara små. Det är högst osannolikt att större barkplattbagge finns inom skötselområdet, annat än som möjligen enstaka fynd. Påträffas arten ska den delen (svackan, yta lämplig miljö) vattnas eller på annat sätt säkras inför bränning. Om för arten lämpliga bestånd med gott om substrat påträffas ska dessa helt undantas bränning. Dessa delar har i så fall missats vid utarbetandet av denna plan. Eftersök av arten förutsätter god vana av och kunskap om arten.
- Bränningsplan
I en bränningsplan ska noga klargöras hur bränningar ska avgränsas och genomföras. Såväl mål med bränningarna som alla nödvändiga säkerhetsåtgärder ska specificeras i planen. Observera att delområdena generellt sett inte utgör färdigavgränsade bränningsobjekt, även om vissa av dem kan fungera som sådana.
- Naturvårdsbränning
Inom en god del av skötselområdet finns ett tallskikt med påtagligt inslag av gamla och brandljudade träd. I möjligaste mån ska de mest karaktäristiska träden vid behov skyddas från att dö på grund av eldens verkan. Bränning ska vanligen inte genomföras under djuptorra förhållanden, för att minska sannolikheten för glödbrända rotsystem. På motsvarande sätt ska grova, delvis murkna tallågor i praktiskt rimlig omfattning skyddas från att förbrännas. Strukturerna skyddas lämpligen genom vattning, eventuellt med tillsats av särskilt medel.

Reservatet ingår i ett riksintresse för rennärings. För att värna renbetet, ska några fläckar med rikligare förekomst av renlavar och fönsterlav vattnas för att undgå elden i de bränningsobjekt där sådana ytor finns. Fläckarna bör vara centralt belägna i bränningsobjektet, och vara i storleksordningen 25-50 m i diameter/längsta led och vattnas med exempelvis sprinklers innan antändning av omgivande mark. Vidare ska antändning vanligen inte göras uppe på block med påväxt av renlavar. Dessa åtgärder är angelägna exempelvis inom ostligaste delarna av delområde L. Inom delområde L ska också den samiska(?) ristning som är känd värnas genom att den aktuella tallen vattnas. På motsvarande sätt ska nya ristningar eller andra lämningar som eventuellt hittas värnas i respektive bränningsobjekt.

■ Inventering kulturlämningar

Samtliga delområden inom detta skötselområde bör inventeras av sakkunniga på kulturlämningar, främst samiska. På sikt kan inventeringar behövas även i skötselområde 2, särskilt om delar av detta skötselområde ingår i ett bränningsobjekt. Sådana potentiella lämningar bör också löpande registreras av reservatsförvaltningen. Sådant eftersök bör kunna samordnas med övrig planering inför bränning.

Delområde G	I nordväst stort inslag av barrblandskog, i övrigt mestadels talldominerat. Till del av tydlig restaureringskaraktär.
Skötsel:	Mineraljordssträngar anläggs förslagsvis längs ytterkanterna.
Delområde H	Tämligen öppen tallskog med högt naturvärde. Mindre del av restaureringskaraktär i norr.
Skötsel:	Ett tänkbart bränningsobjekt kan avgränsas av stig/skötselområde 4A och inkluderar även delar av delområdena G och I.
Delområde I	Varierat brandpräglad område med höga naturvärden. I väster flera fynd av reliktböcksspår i tämligen slutna skog.
Skötsel:	Slutenheten i delar av området bör göra området prioriterat i tiden för bränning.
Delområde J	Ö med tallskog med lite lägre naturvärde, även om gamla träd och död ved förekommer.
Skötsel:	Hela ön bränns; södra halvan förslagsvis med hög intensitet för att skapa solöppna förhållanden.
Delområde K	Stor förekomst av rejält höga och grova överståndartallar med högt ansatta kronor. Bitvis tämligen slutna skog.
Skötsel:	Delvis påtaglig lutning. Bör prioriteras för bränning med syfte att upprätthålla grov tallskog. Ej angeläget med rent öppna ytor, gläntor (sk. intensivytor) i det nordvända läget.
Delområde L	Tydligt brandpräglad tallnaturskog. Påverkad av forna huggningar, framför allt i sydost.
Skötsel:	Ingår i projektet Life Taiga där områdena naturvårdsbränns under perioden 2015-2019. I ostligaste delen finns ytor med marklavar som utgör renbete som till del ska skyddas från eld vid naturvårdsbränning.
Delområde M	Gott om tallöverståndare i västra kanten. Inslag av fuktsvackor med gran. Kantområde med varierande naturvärden.
Skötsel:	Bör prioriteras i tiden för bränning.
Delområde N	Kantområde med varierande naturvärden. Östra kanten är mer påverkad av forna huggningar.
Skötsel:	Man bör överväga att avgränsa delområdet på vattendelaren i skötselområde 2 i söder vid bränning.

Skötselområde 2

Brandpräglad barrbland- och tallskog, delvis med mycket lövträd, mycket höga-låga värden

Delar av området har en beståndsstruktur som i likhet med större delen av skötselområde 1 håller höga naturvärden knutna till tall. Till skillnad från skötselområde 1 ingår ett större

inslag av barrblandskogar med påtaglig förekomst av lövträd, främst asp och björk, inklusive vårtbjörk, inte minst på Mittibergets och Ytterbergets mosaikartade nordostsluttningar. Vidare ingår smärre granbestånd som inte håller högsta naturvärde. I området ingår också små ytor övergångszoner mot skötselområde 4. Delar av skötselområdet utgörs av tallbestånd av lägre värde, inklusive ett 15-årigt hygge väster om Ytter-Holmsjön. Mindre delar utgörs av blockrika marker som är naturligt öppna, och där bränningsbehovet därför är lägre. Gemensamt för de olika delarna av skötselområdet är att de kan, och fränsett begränsade partier bör, ingå i bränningsobjekt.

De praktiska förutsättningarna för bränning är vanligen komplicerade, inte minst på grund av topografin. Skötselområde 2 bör om möjligt prioriteras för framtida naturvårdsbränningar, men först efter att mer erfarenhet har vunnits genom andra bränningar i detta och andra reservat. Den geografiska avgränsningen av skötselområdet är av varierande noggrannhet.

Övergripande mål

Att bibehålla och i viss mån återskapa den brandpräglade beståndsstrukturen, så att det finns goda förutsättningar för arter knutna till brandpräglade tallskogar av olika slag. Detta innefattar naturskogselement såsom skadade, döda och döende träd, kolad ved samt lågor i olika nedbrytningsstadier. Nya generationer av tall kommer upp i delar av de brända områdena. Tallar som skadas i elden bildar kåda för att läka stamskadan vilket på sikt gör veden svärnedbruten. På så sätt kan tallarna bli mycket gamla för att småningom stå länge som torrakor. I och i anslutning till lövträdsrika delar av området kommer nya lövträd upp efter bränning.

Kvalitetsmål:

- Antalet levande tallstammar uppgår på sikt till 100-500 per hektar.
Målet gäller per enskilda bränningsobjekt.
- Distinkt solöppna förhållanden, gläntor, skapas.
I delar av respektive bränningsobjekt görs antändningen så att hög intensitet och därmed träddödighet erhålls. På så sätt skapas gläntor i objekten. Dessa utgör vanligen högst 1/4 av bränningsobjektets yta.
- Påtaglig förnygring av lövträd erhålls i delar av området.
Mer detaljerade mål för lövträd må av praktiska skäl anges i planeringen av respektive bränningsobjekt.

Åtgärder

■ Naturvårdsbränning

Liksom inom skötselområde 1 ska karaktäristiska träd och vissa typer av död ved vid behov och i möjligaste mån skyddas från att dö eller förbrännas på grund av eldens effekter. På motsvarande sätt ska fläckar med gott renbete och eventuella kulturlämningar värnas. Likaså bör bränning ofta inte genomföras under djuptorra förhållanden, för att minska sannolikheten för glödbrända rotsystem hos tallarna. I och i anslutning till delar med stort inslag av lövträd bör man dock troligen om möjligt genomföra bränning under mer djuptorra förhållanden, för att underlätta förnygring av lövträd. I stora delar av området är det sannolikt att topografin, lutningen, ofta kommer att ha större inverkan på ett eventuellt bränningsförlopp än vinden.

- Eftersök av större barkplattbagge.

Se skötselområde 1. För lejonparten av området är det osannolikt att större barkplattbagge finns, men i vissa delar kan fynd måne göras. Påträffas arten ska den delen (svackan, yta lämplig miljö) säkras inför bränning, se skötselområde 1.

- Bränningsplan

I en bränningsplan ska noga klargöras hur bränningar ska avgränsas och genomföras. Såväl mål med bränningarna som alla nödvändiga säkerhetsåtgärder ska specificeras i planen. Delar av området kan ingå i bränningsobjekt som avgränsas utgående från skötselområde 1. I övrigt har inga färdiga bränningsobjekt identifierats i skötselområde 2. Området är endast ungefärligt avgränsat gentemot skötselområde 3. Om bränning genomförs i nordostslutningen sydväst om Älgtjärnen, skulle det kunna vara praktiskt att låta den södra avgränsningen löpa på Mittibergets-Ytterbergets högsta delar. Om så sker, kan i praktiken de sydligaste delarna föras till skötselområde 3. Det 15-åriga hygget väster om Ytter-Holmsjön bör brännas inom 2-10 år, innan det blir svårare att skapa brandljud.

Skötselområde 3

Brant sydslutning med brandpräglad tallskog och inslag av lövträd

Den skarpa topografi gör naturvårdsbränning besvärlig, och torde också sörja för naturligt solöppna förhållanden i stora delar av området. Sålunda bedöms behovet av naturvårdsbränning vara klart lägre än för andra skötselområden. Gränsen mot skötselområde 2 är ungefärlig, och indikerar endast på grov skala större lutning.

Övergripande mål

Att en förhållandevis öppen beståndsstruktur bibehålls.

Åtgärder

Tills vidare inga åtgärder förutom uppföljning.

Skötselområde 4

Granskog med mycket höga naturvärden på frisk-fuktig mark

Området utgörs generellt av starkt grandominerade svackor. Sett till beståndsstrukturen skulle varje delområde kunna hysa större barkplattbagge. Detta gäller dock inte hela ytan av varje delområde, utan vissa delar är att betrakta som utvecklingsområden för arten. Skötselområdet är till största delen karterat i detalj, med den noggrannhet som en hand-gps tillåter (3-10 m). Några delar är lite mer ungefärligt avgränsade, se delområden nedan.

Övergripande mål

Att skogsmiljöerna utvecklas fritt efter naturligt förekommande processer och fortsatt skapar strukturer som är kännetecknande för ett naturligt fungerande skogsekosystem, såsom gamla träd och döda stående och liggande träd.

Kvalitetsmål:

- Större barkplattbagge (*Pytho kolwensis*) finns fortsatt i reservatet.

Åtgärder

- Eftersök av större barkplattbagge.

Se Uppföljning nedan.

Skötselområdet ska värnas gentemot bränningar i intilliggande skötselområden. Området kan utgöra gräns mot sådana bränningar och ska då kunna vattnas innan tändning. När skötselområdet ingår som enklav i bränningsobjekt, må området givetvis också kunna vattnas. Flera delområden återfinns nära sjöar, varför såväl pump med slang, som helikopter kan användas. Det viktiga är att inte någon beståndsförändrande störning, som påverkar trädskiktet, åstadkoms vid bränning, ty reservatsbeslutet tillåter inte bränning i dessa delar. Däremot ska det inte betraktas som ett misslyckande om fält- och bottenskiktet svärtas i begränsade delar, utan att granar dör på rot och utan att granlågor förbränns. Sålunda behöver inte avgränsningen vara fullständigt knivskarp, och helikopter torde kunna nyttjas för att säkra delområdena.

Delområde A	Bäckdråg med gammal granskog. Större barkplattbagge påträffades här på två granlågor 2005, och en låga 2015.
Skötsel:	Den stigslinga som löper genom reservatet passerar delområdet på två platser. Vid den ena av dessa har en enkel, tillfällig, trappa anlagts över en låga lämplig för större barkplattbagge, se skötselområde 6.
Delområde B	Gransumpskog där större barkplattbagge påträffades på en granlåga år 2012.
Skötsel:	Ingen. Delområdet är så fuktigt att det sällan torde brinna.
Delområde C	Väster om Inner-Abborrtjärnen påträffades större barkplattbagge första gången (Pettersson 1981). Delar av området, väster och öster om Inner-Abborrtjärnen, utgjorde sannolikt brandrefugier under branden 1858 (Eckerberg 1981).
Skötsel:	Genom västra delen av området löper en koordinatsatt led, ej markerad i terrängen, för vedtransport med snöskoter till övernattningsstugan, se skötselområde 6.
Delområde D	Fuktdråg med gammal granskog. Ovanför blir inslaget av lövträd, bland annat asp, påtagligt.
Skötsel:	Ingen.
Delområde E	Frisk-fuktig granskog med hög frekvens av gamla granar.
Skötsel:	Delområdena är endast ungefärligt avgränsade och behöver avgränsas mer noggrant inför eventuell intilliggande bränning.
Delområde F	Förutom de delar där större barkplattbagge tidigare har påträffats, utgör denna del kanske den mest lämpliga för arten i reservatet. Delområdet utgjorde sannolikt ett brandrefugium under branden 1858 (Eckerberg 1981).
Skötsel:	Området avgränsas i öster av den stigslinga som löper genom reservatet, se skötselområde 6.

Skötselområde 5

Fuktig-blöt skogsmark, myrar, bäckar, sjöar och öppna blockfält

För dessa delar finns inga motiv för naturvårdsbränning. Däremot kan de utgöra gränser och vattentag för bränningsobjekt. Om fuktighetsförhållandena är sådana att begränsade delar brinner i samband med vissa bränningar kan det vara i sin ordning, då området inte hyser sådana höga naturvärden som i skötselområde 4. På lång sikt däremot, kommer sannolikt delar

av skötselområdet att kunna utvecklas till lämplig miljö för större barkplattbagge (jfr Siitonen & Saaristo 2000). Det ter sig sannolikt att större delen av området på grund av markens fuktförhållanden inte kommer att vare sig brinna eller brännas.

Övergripande mål

Att skogsmiljöerna utvecklas fritt efter naturligt förekommande processer och fortsatt skapar strukturer som är kännetecknande för ett naturligt fungerande skogsekosystem, såsom gamla träd och döda stående och liggande träd. De hydrologiska förhållandena är ostörda och utvecklas fritt.

Åtgärder

- Eftersök av större barkplattbagge.

I den händelse del av området berörs av bränning, ska den delen genomsökas. Påträffas arten ska den delen (svackan, yta lämplig miljö) vattnas eller på annat sätt säkras inför bränning.

- Eventuell igenläggning av dike.

I sydöstra delen av reservatet finns ett par smärre diken. Så vitt känt finns i övrigt inga diken att lägga igen. Åtgärdsbehovet bedöms som lågt.

Inga ytterligare åtgärder förutom uppföljning.

Skötselområde 6

Friluftsliv

Skötselområdet omfattar hela reservatet.

Övergripande mål

Reservatet ska vara tillgängligt för allmänheten och besökare ska få vederhäftig information om områdets naturvärden och skötsel. Besökare ska kunna uppleva stillhet och en känsla av orördhet och vildmark.

Kvalitetsmål:

- Aktuell information finns på länsstyrelsens hemsida.
- Informationstavlorna är på plats och i gott skick.
- Reservatets stuga med flera anläggningar är i funktionellt och säkert skick.
Målet innefattar övernattningsstuga, vedbod, dass och grillplats vid Inner-Abborrtjärnen. Vidare ingår parkering med bänkbord vid vägen i norr.
- Stigar och spänger är väl markerade och underhållna.

Åtgärder

- Informations- och varningsskyltar

Ett nytt skyltställ av enklare typ sätts upp vid reservatsgränsen vid Abborrtjärnarna i sydost och informationsskylten som sitter vid skogsbilvägen mot Locksta by flyttas dit. Information om naturvårdsbränning och övrig skötsel bör sättas upp vid parkeringen samt i anslutning till platser i reservatet där skötselåtgärderna är synliga. Under och efter naturvårdsbränning kan varningsskyltar behöva sättas upp längs stigslingan, eller andra platser där människor passerar.

■ Underhåll av stigslinga

Fallna granar som uppenbart är tänkbara substrat för större barkplattbagge kapas ej i nedre halvan de första 10-15 åren, om inte säkerhetsskäl kräver det. Grenar kan däremot kapas. På motsvarande sätt bör om möjligt inte stamdelarna på torrakor som faller över stigen kapas. Den del av stigen som löper i sydöstra delen av reservatet nyttjas i mindre omfattning än stigen mellan parkeringen och övernattningsstugan.

■ Underhåll av övernattningsstuga

Inklusive grillplats vid stugan. Spann för vattenhämtning måste av säkerhetsskäl finnas. Ved ska forslas in till stugan på snötäckt mark, och en sträckning för skoter finns koordinatsatt in till stugan västerifrån. Den utgår från vägen som tangerar reservatet i nordväst. Det finns även en koordinatsatt alternativ sträckning som löper norr om västra delen av skötselområde 4C. Den ska så långt möjligt nyttjas framför att kapa granlågor i skötselområde 4. Om stormfällda träd behöver kapas för att föra fram ved, ska granlågor kapas i minsta möjliga mån då sträckningen löper genom ett område lämpligt för större barkplattbagge (skötselområde 4). Inga kapade träd fraktas bort, jämför med åtgärden Underhåll av stigslinga.

■ Underhåll av rastplats

Vid parkeringen i norr; bänkbord och skylt. Det utedass som finns här ägs och sköts av fiskevårdsområdet.

Inga sopbehållare sätts ut inom reservatet. I framtiden kan ytterligare anordningar, såsom rast- och grillplatser, komma att anläggas, exempelvis i anslutning till sjöarna i öster.

Sammanfattning och prioritering av åtgärder

Prio	Åtgärd	Skötsel- omr	Start	Intervall	Finansiering
1	Informations- och varningsskyltar	6	2016	årligen	reservatsanslag
1	Eftersök av större barkplattbagge.	4	2018	vart 10:e år	reservatsanslag
1	Eftersök av större barkplattbagge.	1		vid behov	reservatsanslag
1	Underhåll av stigslinga	6	2016	vid behov	reservatsanslag
1	Underhåll av övernattningsstuga	6	2016		reservatsanslag
1	Bränningsplan	1	2016	inför bränning	reservatsanslag
1	Naturvårdsbränning	1	2016	utvärdera löpande	reservatsanslag
1	Inventering kulturlämningar	1	2016	engångsåtgärd	reservatsanslag
2	Underhåll av rastplats	6	2016		reservatsanslag
2	Naturvårdsbränning	2	2020	utvärdera löpande	reservatsanslag
2	Eftersök av större barkplattbagge.	2		vid behov	reservatsanslag
2	Bränningsplan	2	2020	inför bränning	reservatsanslag
2	Eftersök av större barkplattbagge.	5		vid behov	reservatsanslag
3	Eventuell igenläggning av dike.	5		engångsåtgärd	reservatsanslag

Uppföljning

Uppföljning av reservatets syfte och gynnsam bevarandestatus för miljöer och arter är en prioriterad uppgift för reservatsförvaltningen, förutom de åtgärder som anges ovan. Fotopunkter bör läggas ut i varje bränningsobjekt och fotograferas såväl före som efter bränning.

Beståndsstrukturen bör beskrivas genom framför allt mätning av stamantal (jfr. bilaga 6 i Bader 2015). Även inventeringar av vedlevande organismer (svampar, insekter) bör genomföras.

Eckerberg (1981) kartlade brandhistoriken i reservatet och märkte ut fem fotograferingspunkter med aluminiumpålar. Materialet ska finnas arkiverat på Lantbruksuniversitetet i Umeå. Länsstyrelsen har gjort förfrågningar för att få tag i materialet, men hittills utan framgång. Sannolikt finns det dock fortfarande på universitetet.

Förekomsten av den starkt hotade arten större barkplattbagge bör följas och dokumenteras. Eftersök bör göras i framför allt skötselområde 4, där lejonparten lämplig miljö finns. Det är också motiverat, framför allt på sikt, att söka arten i delar av skötselområde 5.

Eftersök innebär att lossa barken för att söka framför allt larver, och utgör typiskt en destruktiv metod. Åverkan bör minimeras genom att endast lossa bark som kan läggas tillbaka på lågan, det vill säga på ovansidan. Förslagsvis lossas inte mer bark än motsvarande 2-4 stycken A4-A3-pappersytor per låga, beroende på storleken på lågan. Vid eftersök bör man begränsa sig till att göra maximalt ett fynd, en låga med större barkplattbagge, per delområde inom skötselområde 4 (totalt åtta delområden).

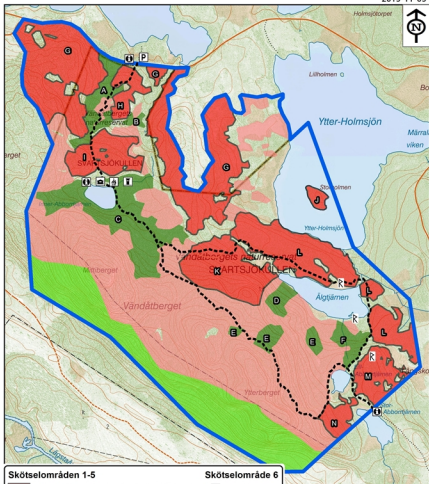
Notabelt är att större barkplattbagge sedan 1981 aldrig har påträffats på mer än två lågor under samma år. Åtgärdsprogrammet för arten föreslår att eftersök görs år 2018 på kända lokaler. Arten påträffades senast 2012 och 2015, och förslagsvis görs nästa eftersök någon gång under perioden 2018-2022. Tillvägagångssättet ovan innebär att man baserat på tidigare erfarenheter av arten letar igenom skötselområde 4, och eventuellt 5. Således läggs inga transekter ut, vilket beror på topografien och den ringa storleken hos delområdena, och därvid skiljer sig metoden från den i handledningen för uppföljning av arten (Jansson 2013).

För att följa marklavarnas kolonisering av bränd mark bör uppföljning genomföras i anslutning till vattnade ytor med mycket renlav och fönsterlav. Denna uppföljning bör givetvis diskuteras och kommuniceras med berörd sameby.

Sammanfattning av uppföljning

Skötsel- omr	Kvalitetsmål	Intervall
1	Distinkt solöppna förhållanden, gläntor, skapas.	Efter bränning/vart 20:e år.
1	Antalet levande tallstammar uppgår på sikt till 100-500 per hektar.	Efter bränning/vart 20:e år.
2	Påtaglig föryngring av lövträd erhålls i delar av området.	Efter bränning/vart 20:e år.
2	Distinkt solöppna förhållanden, gläntor, skapas.	Efter bränning/vart 20:e år.
2	Antalet levande tallstammar uppgår på sikt till 100-500 per hektar.	Efter bränning/vart 20:e år.

4	Större barkplattbagge (<i>Pytho kolwensis</i>) finns fortsatt i reservatet.	var 10:e år
6	Stigar och spänger är väl markerade och underhållna.	löpande
6	Reservatets stuga med flera anläggningar är i funktionellt och säkert skick.	löpande
6	Informationstavlorna är på plats och i gott skick.	löpande
6	Aktuell information finns på länsstyrelsens hemsida.	löpande



Skötselområden 1-5

- 1 tall, barrblandskog, högsta prioritet för bränning
- 2 tall, barrblandskog, gran av lägre värde, löv
- 3 brant med tall och löv
- 4 gran
- 5 (otärgad) fukt, block, övergångstyper
- reservatsgräns

Skötselområde 6

-  eldplats
-  information
-  parkering
-  stuga
-  utedass
-  ristning i tall
-  stig

0 100 200 300 400 500

meter

Bilagan omfattar referenser till beslut och skötselplan för, samt ett urval av litteratur med anknytning till, Vändåtbergets naturreservat. Inga anspråk görs på att täcka all litteratur som berör området.

Bader, P., Jansson, S. & Jonsson, B.G. 1995. Wood-inhabiting fungi and substratum decline in selectively logged boreal spruce forests. *Biological conservation* 72:355-362.

Bader, P. 2012. Större barkplattbagge *Pytho kolwensis* i och kring Oringsjö naturreservat – en pilotstudie kring spridning. PM Länsstyrelsen Västernorrland 2012-12-07. Dnr 519-8722-12.

Bader, P. 2015. Vägledning för naturvårdsbränning i statligt skyddade områden i Västernorrlands län 2015-2021. Länsstyrelsen Västernorrlands län. Rapport 2015:3.

Eckerberg, K. 1981. Urskogen på Vändåtberget. Länsstyrelsen i Västernorrlands län. Rapport 1981:6.

Granström, A. 2001. Fire management for biodiversity in the European boreal forest. *Scand. J. For. Res. Suppl.* 3.

Hjältén, J., Stenbacka, F., Pettersson, R.B., Gibb, H., Johansson, T., Danell, K., Ball, J.P. & Hilszczaskin, J. 2012. Micro and Macro-Habitat Associations in Saproxylic Beetles: Implications for Biodiversity Management. *PLoS ONE*: e41100. doi:10.1371/journal.pone.0041100

Jansson, N. 2013. Handledning för biogeografisk uppföljning av större barkplattbagge (*Pytho kolwensis*).

Nitare, J. 2006. Åtgärdsprogram för bevarande av fjälltaggsvampar. Rapport 5609. Naturvårdsverket.

Pettersson, R. 1981. Entomologisk undersökning av urskogen på Vändåtberget. Inst. för biologisk grundutbildning. Umeå Universitet 1981:5.

Pettersson, R. 2014. Åtgärdsprogram för skalbaggar på nyligen död tall. Naturvårdsverket. Rapport 6599.

Pettersson, R. 2014. Åtgärdsprogram för större barkplattbagge 2014-2018. Rapport 6604. Februari 2014. Naturvårdsverket.

Siitonen, J. & Saaristo, L. 2000. Habitat requirements and conservation of *Pytho kolwensis*, a beetle species of old-growth boreal forest. *Biological conservation* 94:211-220.

Wikars, L-O. 2006. Åtgärdsprogram för bevarande av brandinsekter i boreal skog. Naturvårdsverket. Rapport 5610.

Wikars, L-O. 2008. Åtgärdsprogram för björklevande vedskalbaggar i Norrland. Naturvårdsverket. Rapport 5843.

Wikars, L-O. 2014. Åtgärdsprogram för skalbaggar på äldre död tallved. Naturvårdsverket. Rapport 6629.

Wikars, L-O. & Hedenås, H. 2010. Åtgärdsprogram för hotade arter på asp i Norrland. Naturvårdsverkets rapport 6393.