



## Beslut om utvidgning och nya föreskrifter för delar av Hemlingsåns naturreservat, Örnsköldsviks kommun.

Objektnummer	2000487
Län	Västernorrland
Kommun	Örnsköldsvik
Fastigheter	Storsele 1:2, 1:4, 1:5, 1:6, 1:8, samf:1
Markägare	Privata och Holmen
Förvaltare	Länsstyrelsen
Lägesbeskrivning	Cirka 55 km NV om Örnsköldsvik
Mittpunkter(SWeref 99) E: 657302 N: 7069983 och E: 654835 N: 7071832	
Areal (hektar)	35 (28+7)
Produktiv skogsmark (ha)	18

### Beslut

Länsstyrelsen beslutar med stöd av 7 kapitlet 4 § miljöbalken (1998:808) om en utvidgning av Hemlingsåns naturreservat (inrättat av Länsstyrelsen 1989-01-27, dnr 11.1211-3292-85) enligt bifogade kartor, bilaga 1. Syfte och skäl ska gälla även tillagda områden.

För att uppnå och tillgodose syftet med naturreservatet förordnar länsstyrelsen i enlighet med 7 kapitlet, 5,6 och 30 §§ miljöbalken 22 §§ samt förordningen (1998:1252) om områdesskydd enligt miljöbalken m.m., att de föreskrifter som framgår av detta beslut ska gälla berörd del av naturreservatet enligt bifogade kartor (bilaga 2).

I enlighet med 3 § förordningen om områdesskydd enligt miljöbalken m.m. fastställer länsstyrelsen att tidigare beslutad skötselplan (fastställd av Länsstyrelsen 1989-01-27, dnr 11.1211-3292-85) även gäller utvidgningen av Hemlingsåns naturreservat.

Föreskrifterna enligt 7 kapitlet 5 och 6 §§ miljöbalken gäller från den dag de vinner laga kraft. Föreskrifterna enligt 7 kapitlet 30 § miljöbalken gäller från den 9 november även om beslutet överklagas.

## Reservatsföreskrifter

A. Föreskrifter enligt 7 kapitlet 5 § miljöbalken om inskränkningar i rätten att använda mark- och vattenområden.

Utöver vad som för övrigt gäller är det förbjudet att:

1. uppföra byggnad eller annan anläggning på såväl mark som i vatten.
2. bedriva täkt, anordna upplag, borra, spränga, schakta, gräva, muddra, utfylla, tippa eller på annat sätt skada mark, block och vattenmiljö.
3. dika, dikesrensa eller dämna.
4. avverka eller på annat sätt skada växande eller döda träd eller buskar eller utföra annan skogsvårdsåtgärd.
5. anlägga väg, bro, stig eller spång.

B. Föreskrifter om förpliktelser för ägare och innehavare av särskild rätt att tåla intrång enligt 7 kapitlet 6 § miljöbalken.

Ägare och innehavare av särskild rätt förpliktigas tåla att följande åtgärder vidtas för att tillgodose ändamålet med reservatet:

1. upphuggning och markering av reservatsgränsen.
2. uppsättning och underhåll av informationstavlor.
3. undersökning av mark, vatten, vegetation, fisk och djurliv, samt markering av därtill hörande provtytor.
4. underhåll av stigar och broar (bilaga 3b).
5. återställning av flottledsrensade sträckor.

C. Föreskrifter enligt 7 kapitlet 30 § miljöbalken om rätten att färdas och vistas inom reservatet samt om ordningen i övrigt inom reservatet.

Utöver vad som för övrigt gäller är det förbjudet att:

1. ställa upp motorfordon eller husvagn.

2. anordna friluftaktiviteter av större omfattning som kan verka störande på djurlivet.

Föreskrifterna ska inte utgöra hinder för underhåll av befintliga stigar och broar (enligt karta, bilaga 3b).

Föreskrifterna ska inte utgöra hinder för fastighetsägaren att anlägga drivningsväg (enligt karta, bilaga 3a) under förutsättning att ingen körning sker i bäcken och att någon typ av bro anläggs. Anläggandet av väg ska föregås av samråd med länsstyrelsen.

Föreskrifterna ska inte utgöra hinder för ägaren till Storsele 1:8 att efter samråd med länsstyrelsen röja en siktgata på högst 30 meters bredd längs ån. Denna rätt får endast tas i anspråk om ett hus/friggebod anläggs på fastigheten strax utanför reservatsgränsen.

Föreskrifterna ska inte utgöra hinder för bedrivande av renskötsel, i enlighet med bland annat rennäringslagen (1971:437) och terrängkörningsförordningen (1978:594).

Föreskrifterna ska inte utgöra hinder för förvaltaren, eller den som förvaltaren uppdrar åt, att utföra de åtgärder som anges ovan under B.

## Skälen för beslutet

### Områdesbeskrivning

Hemlingsån mynnar i Gideälven ca 1 mil norr om Björna samhälle. Dess tillrinningsområde är 236 km<sup>2</sup> stort med en hög sjöandel (8%). Hemlingsån har därför en relativt jämn vattenföring. Från Storselsjön i övre delen av tillrinningsområdet till åmynningen, en sträcka på drygt två mil, faller ån 170 m. Vattensystemets största sjö är Storborgaren (485 ha). Inom systemet finns ytterligare fyra sjöar med en areal över 100 ha; Bergssjön, Västborgaren, Stensjön och Långvattnet.

Hemlingsåns vattensystem är påverkat av äldre flottledsrensningar. Under flottningsepoken reglerades även samtliga större sjöar inom tillrinningsområdet. I åns nedre del vid Hemlings by ligger en mindre kraftstation, som utgör vandringshinder för fisk. Totalt sett får dock vattensystemet anses som förhållandevis lite påverkat av exploatering.

Vattendragens och sjöarnas omgivning består till större delen av skogsmark, med smärre inslag av jordbruksområden. Åarnas lopp är förhållandevis rikt varierade med kortare forsar omväxlande med selpartier och sjöar.



Strandzonen som inkluderas i det nya beslutet med förbud mot skogsbruk utgörs av äldre barrskog, främst granskog men också mindre äldre tallbestånd.

Vattensystemets främsta naturvärden är knutna till dess orördhet men också förekomsten av hotade arter. I vattensystemet finns ett reproducerande bestånd flodpärlmussla och vattensystemet utgör ett kärnområde för uttern.

### Ärendets beredning

I en inventering av mindre vattendrag i länet 1979-83 värderades Hemlingsån som ett av de mest skyddsvärda vattendragen i länet, främst tack vare sin utterförekomst. Hemlingsåns naturreservat bildades 1989. Huvudsyftet var att skydda vattensystemet från vidare vattenkraftsutbyggnad. Skogsbruk förbjöds ej i naturreservatet. I länsstyrelsens sjö- och vattendragsinventering under 1990-talet uppmärksammades Hemlingsån återigen. Vattendragssträckan mellan Storselssjön och Västborgaren bedömdes ha ett mycket högt skyddsvärde. Sträckan hyser bland annat ett mycket väl fungerande flodpärlmusselbestånd som undersökts 1999, 2002, 2006 och 2014. År 2000 föreslogs Hemlingsåns naturreservat som ett Natura 2000-område (år 2006 fastställdes bevarandeplanen). Under 2006 pekades Hemlingsåns vattensystem ut som ett nationellt särskilt värdefullt sötvattensobjekt.

Området är registrerat som ett naturvårdsobjekt i länsstyrelsens naturvårdsdatabas (objekt 84133). Hemlingsån ingår i Övre Gideälvens riksintresse för naturvården. Inga motstående intressen finns redovisade för det aktuella området i Örnsköldsviks kommuns översiktsplan.

Under 2008 inkom en avverkningsanmälan på fastigheten Storsele 1:2 och länsstyrelsen påbörjade arbetet med en utökning av skyddet av Hemlingsån. Övriga berörda markägare kontaktades under 2008-2010. Värdering av berörda delar beställdes 2009 för Storsele 1:2 och för övriga markägare 2010. Ekonomiska förhandlingar påbörjades 2010 och avslutades 2011 för alla berörda markägare. Under 2014 påbörjades inmätningen av delområdet av lantmäteriet, inmätningen blev klar under juni 2015.

Under remissbehandlingen har information hämtats från mineralrättsregistret. Därvid har inga motstående intressen eller andra försvårande omständigheter påträffats.

Remissyttranden har inkommit från Naturvårdsverket, Havs- och vattenmyndigheten, Holmen Skog AB, Sveriges geologiska undersökning (SGU) och Naturskyddsföreningen. Ingen instans motsätter sig reservatsbildningen.

Naturvårdsverket anser att skälen för beslutet ska anges och att föreskrifterna 2 och 4 bör kompletteras med geografisk angivelse och att ett nytt förslag skickas till de för samråd. Övriga instanser har inget att erinra.

### **Länsstyrelsens bedömning**

Hemlingsån har påverkats av tidigare verksamheter såsom flottning med tillhörande rensningar och dammar. Åns omgivningar har påverkats av skogsbruk. Trots denna påverkan är ån relativt opåverkad i ett regionalt och nationellt sammanhang och vattensystemet har klassats som mycket skyddsvärt. Inventeringar efter reservatsbeslutet 1989 har visat att de centrala delarna av Hemlingsåns naturreservat hyser de högsta bevarandevärdena. Det är av stor vikt att denna sträcka inklusive strandmiljön får utvecklas fritt. Ett bevarande av naturvärdena är följaktligen oförenligt med skogsbruk och annan exploatering i strandmiljön. Genom detta beslut undanröjs dylika exploateringshot och förutsättningar för bevarande och utveckling av de limniska miljöerna förbättras.

Länsstyrelsen har försökt gå naturvårdsverket till mötes genom att utveckla skälen för beslutet. Länsstyrelsen har haft fortsatt dialog med naturvårdsverket och även återremiterat förslaget till beslut till Naturvårdsverket. Naturvårdsverket lämnade inga synpunkter på det slutliga förslaget.

Skälet till detta kompletterande beslut är att uppnå och tillgodose det gällande syftet med reservatet ”att bevara åarna med dess stränder och tillhörande sjöar som ett naturligt och tämligen opåverkat område”. Länsstyrelsen bedömer att det behövs ytterligare inskränkningar än vad som ursprungligen infördes. För att få en mer ändamålsenlig utformning av naturreservatets avgränsningar längs delar av ån, har staten ersatt ägare till skogsmark ekonomiskt, så att dessa inte ska avverka skogen längs ån. I framtiden kan motsvarande behov av mer lämplig reglering komma att identifieras längs andra delar av Hemlingsån, liksom i och kring andra naturreservat i länet. Att göra en total översyn längs hela naturreservatets Hemlingsån sträckning vore ett mycket omfattande arbete över lång tid. En sådan tidsutdräkt vore inte lämplig för nu aktuell del, där intrånget i markanvändningen snarast bör fastställas med gällande föreskrifter.

Genom ett utökat skydd i delar av Hemlingsåns naturreservat som hyser de högsta naturvärden undanröjs exploateringshot och förutsättningarna för bevarande av vatten- och strandmiljöerna förbättras. Länsstyrelsen bedömer att de nya gränserna och föreskrifterna behövs för att uppnå och tillgodose syftet med Hemlingsåns naturreservat. Länsstyrelsen bedömer även att det utökade skyddet är i enlighet med Natura 2000-bevarandeplanen, där man pekar på att skyddet bör stärkas längs de sträckor som hyser flodpärlmussla.



Länsstyrelsen bedömer att beslutet bidrar till uppfyllandet av miljö kvalitetsmålet "levande sjöar och vattendrag".

Vidare bedömer länsstyrelsen att utvidgningen och förstärkningen av föreskrifterna i delområdena är förenligt med kommunens översiktsplan och med hushållningsbestämmelserna i 3 och 4 kap. miljöbalken.

Länsstyrelsen finner vid en vägning mellan enskilda och allmänna intressen i enlighet med 7 kap. 25 § miljöbalken att det för att bevara ovan nämnda naturvärden finns skäl att besluta om en utvidgning samt nya föreskrifter i berörd del. Länsstyrelsen finner inga behov att fastställa en ny skötselplan för berörd del utan den befintliga gäller även utökningen.

### Hur man överklagar

Den som vill klaga över detta beslut ska skriva till regeringen, men skicka eller lämna skrivelsen till länsstyrelsen. Postadress: Länsstyrelsen Västernorrland, Enheten för skyddad natur, 871 86 Härnösand.

Skrivelsen ska ha inkommit inom tre veckor från den dag klaganden fick del av beslutet. I skrivelsen ska anges vilket beslut som överklagas och den ändring som begärs. Skriv namn, adress, telefonnummer och ärendets nummer. Om ytterligare upplysningar önskas, kontakta Oskar Norrgrann telefon; 0611-34 92 38, mail; oskar.norrgrann@lansstyrelsen.se.

Beslutet ska kungöras i länets författningssamling, Post- och Inrikes Tidningar och Örnsköldsviks Allehanda. Den dag kungörelsen varit införd i ortstidning anses berörda ha fått del av beslutet.

I den slutliga handläggningen av detta ärende har även deltagit Therese Flodin, länsjurist, David Jonsson, fiskerikonsulent, Alicja Svensson, planhandläggare och Torbjörn Engberg, enhetschef skyddad natur.



Gunnar Holmgren  
landshövding



Oskar Norrgrann  
Enheten för skyddad natur  
Telefon 0611-34 92 38

Bilaga 1 Gräns för utvidgning

Bilaga 2 Område med kompletterande föreskrifter

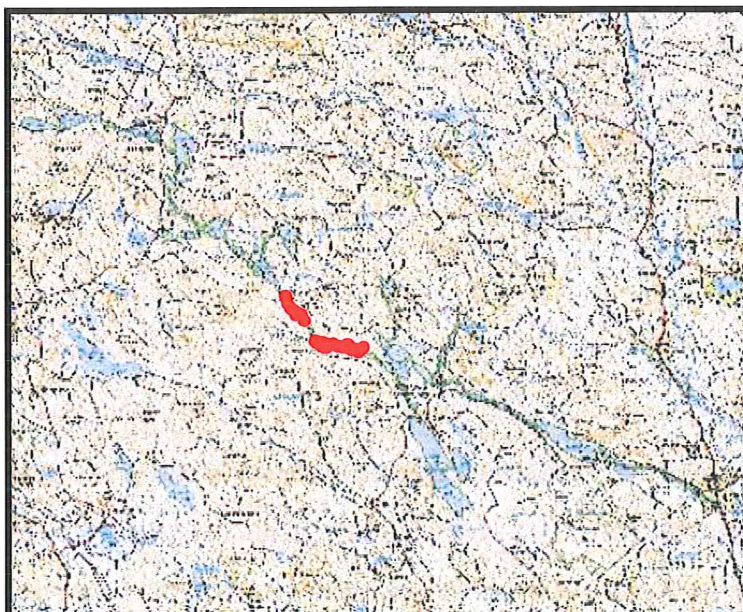
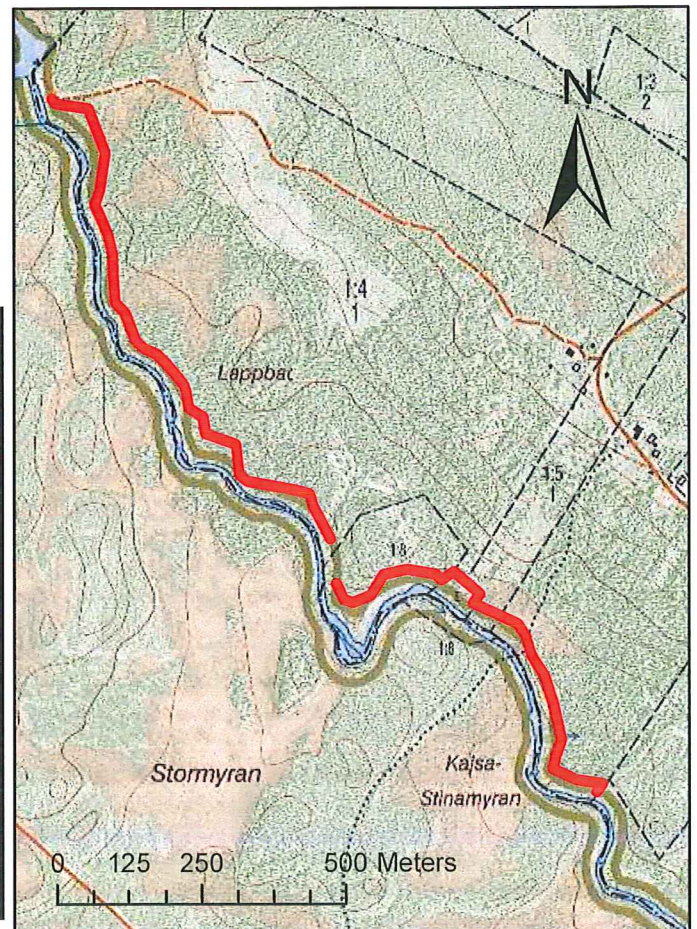
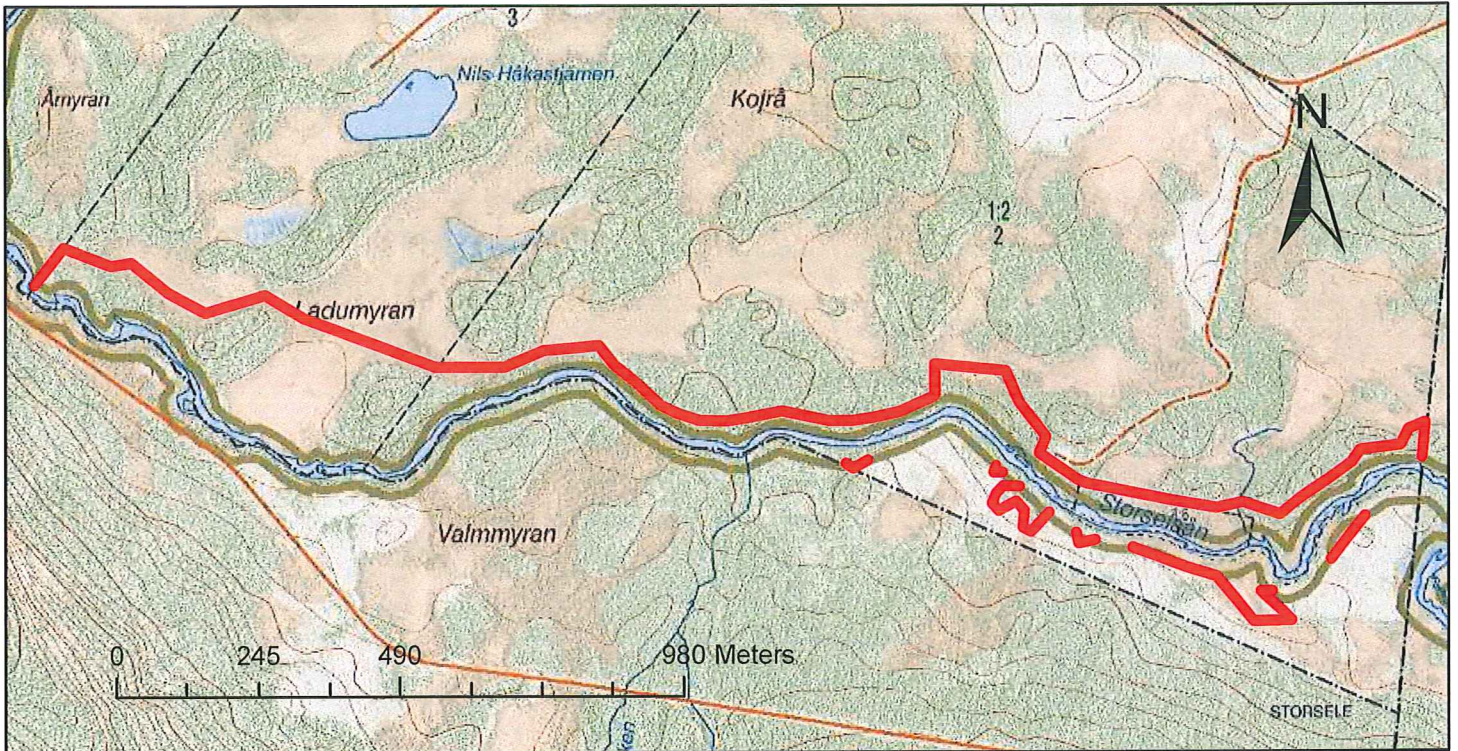
Bilaga 3a Område med möjlighet att anlägga drivningsväg

Bilaga 3b Befintliga stigar och bro

Bilaga 4 Sändlista



# Hemlingsåns naturreservat



Länsstyrelsen Västernorrland © Lantmäteriet



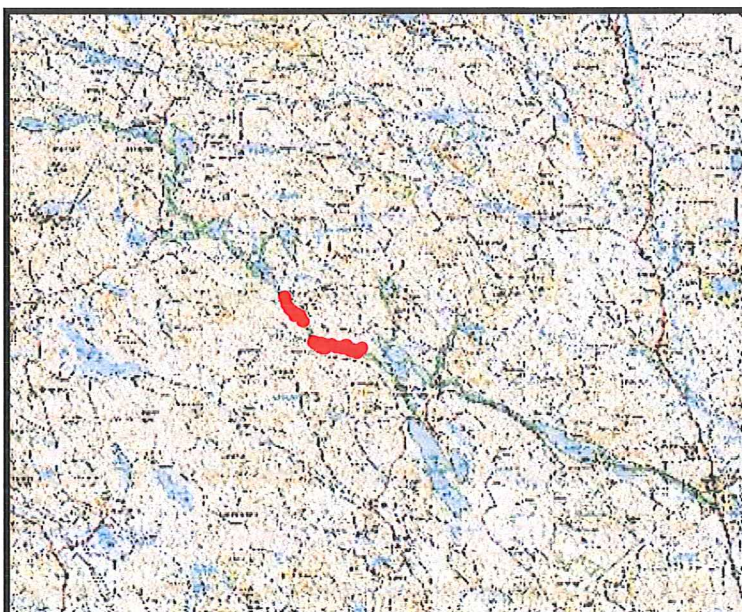
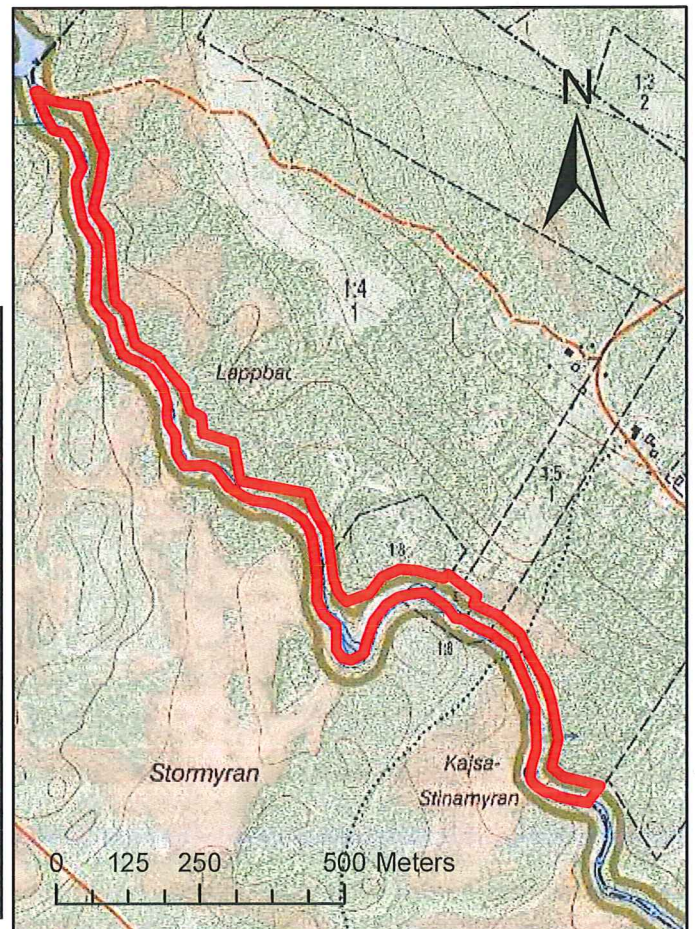
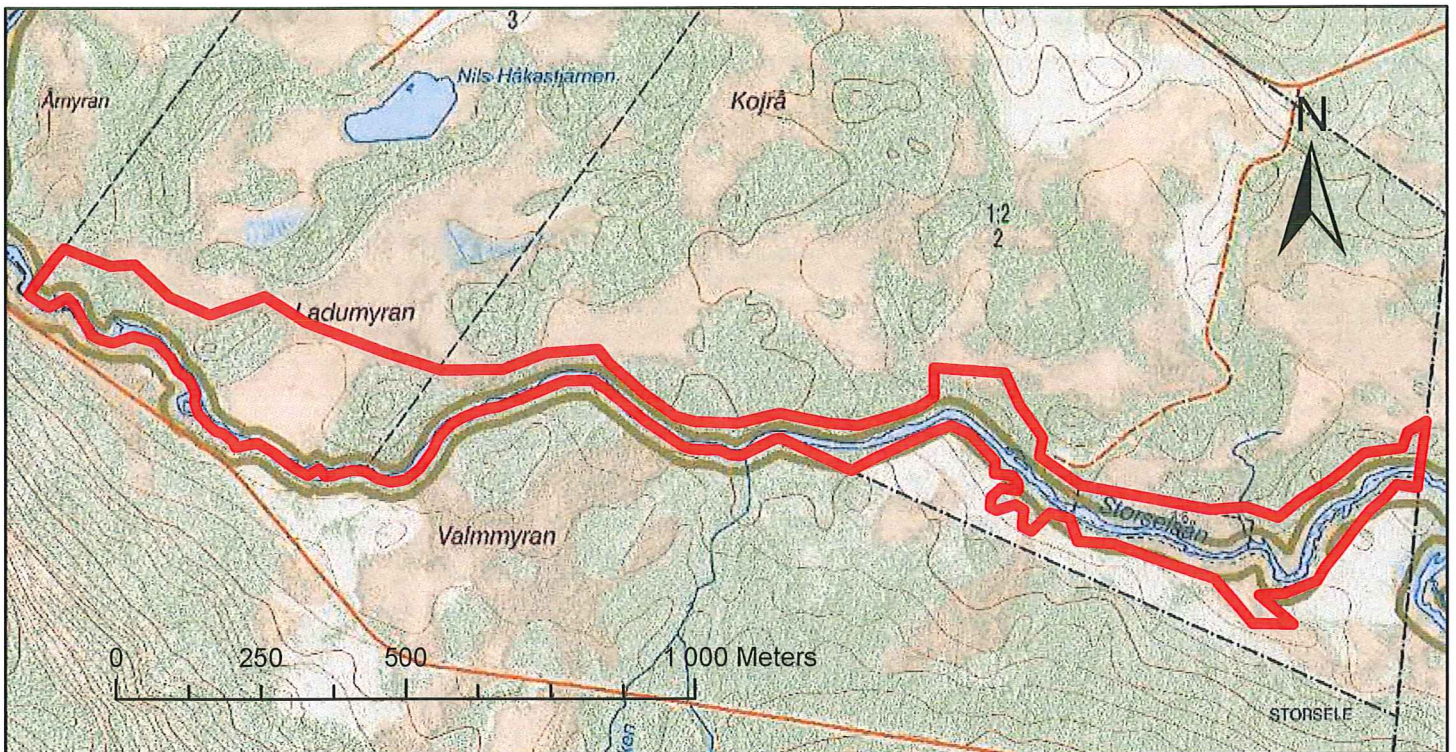
Gräns för utvidgning



Befintligt naturreservat Hemlingsån



# Hemlingsåns naturreservat



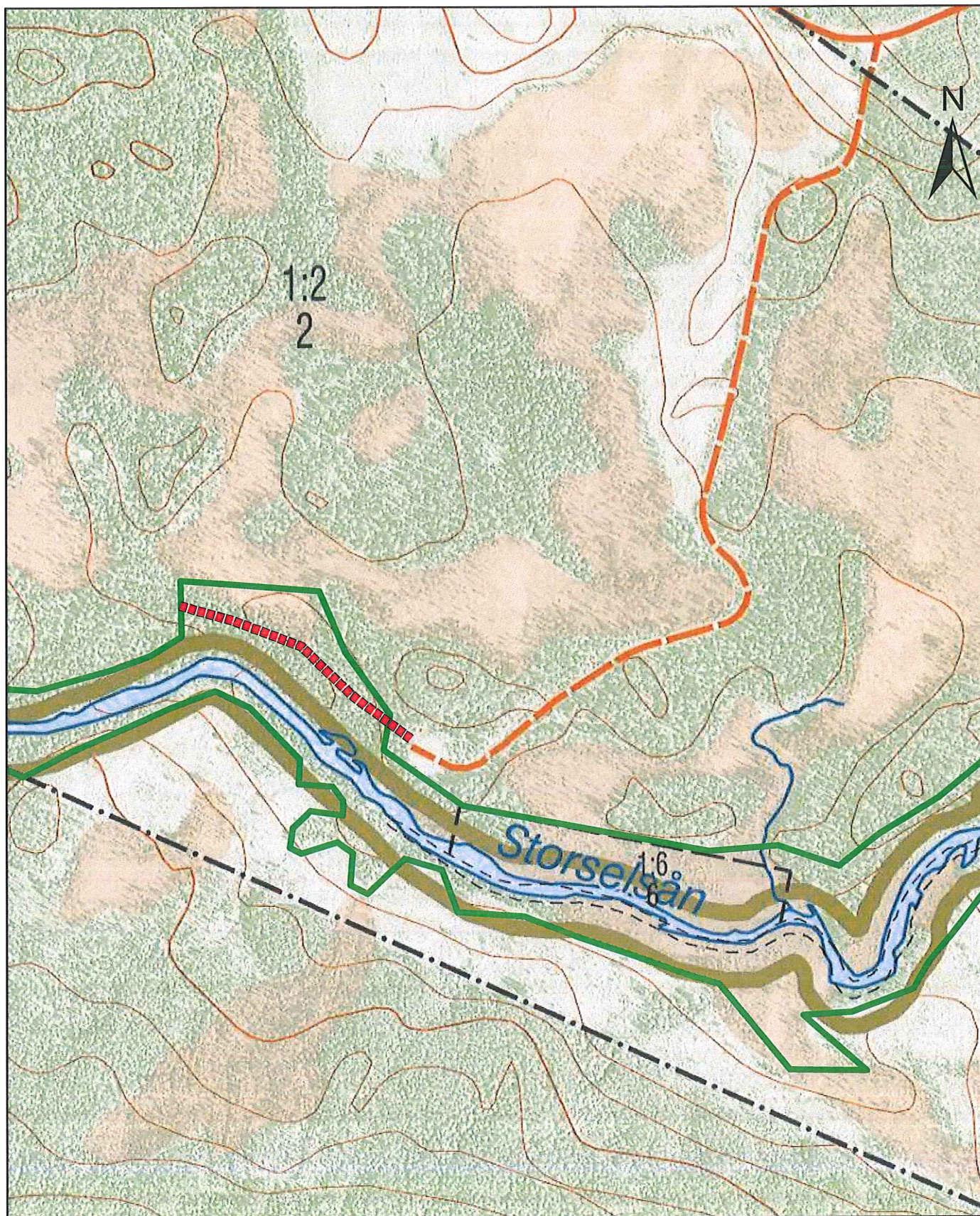
Länsstyrelsen Västernorrland © Lantmäteriet

 Område med kompletterande föreskrifter

 Befintligt naturreservat Hemlingsån

Dnr 511-1356-15  
Länsstyrelsen Västernorrland





Länsstyrelsen Västernorrland © Lantmäteriet

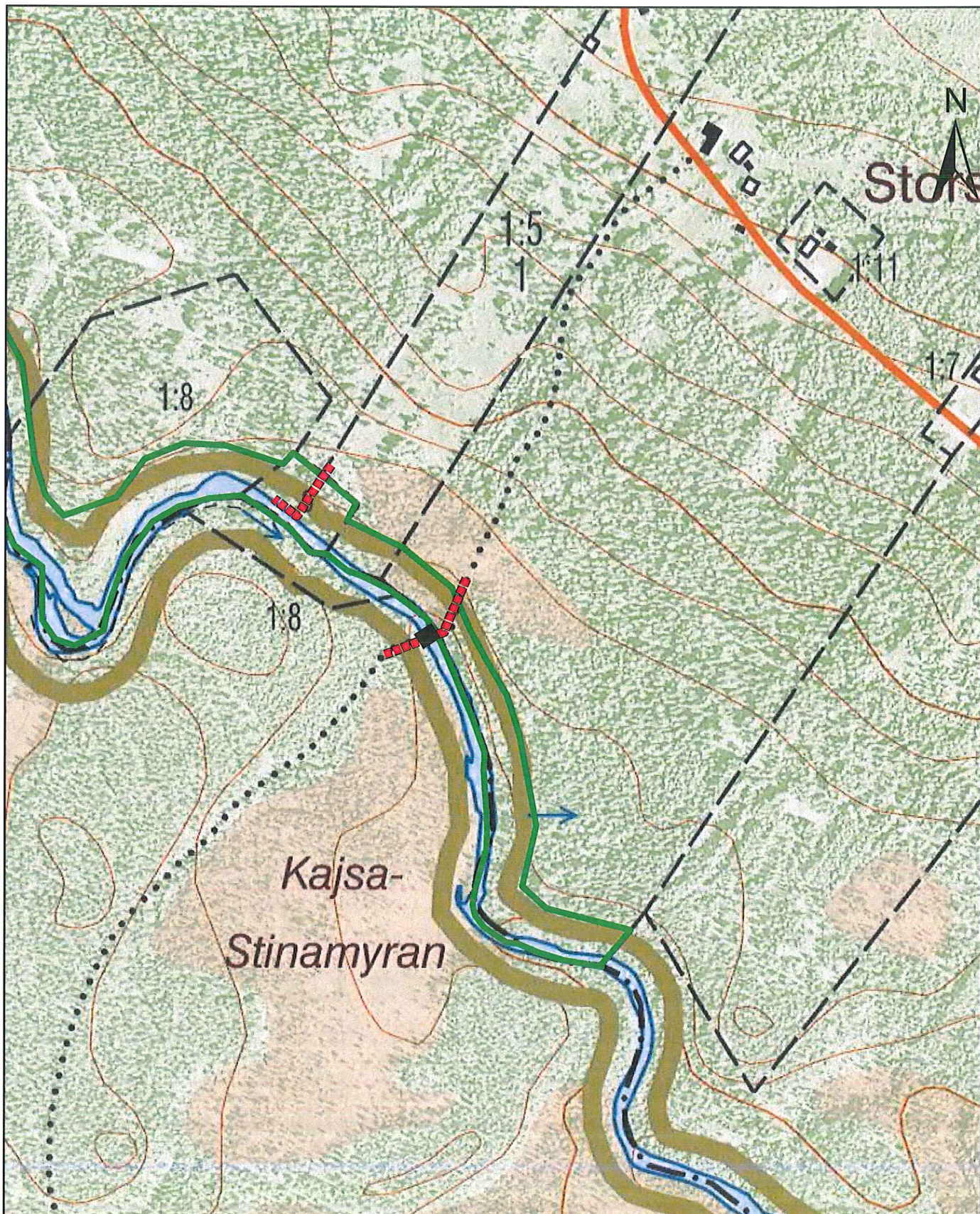
0 37,5 75 150 225 300  
Meter

■■■■■■ Område med möjligt att anlägga drivningsväg

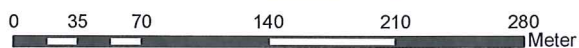
□ Område med kompletterande föreskrifter



Dnr 511-1356-15  
Länsstyrelsen Västernorrland





Länsstyrelsen Västernorrland © Lantmäteriet



-  Befintliga stigar
-  Befintlig bro
-  Område med kompletterande föreskrifter

Dnr 511-1356-15  
Länsstyrelsen Västernorrland