

Enligt sändlista

BILDANDE AV *Storvattenkullen-Bjuktemyrbergets naturreservat*

Objektnummer	2043968	
Län	Västernorrland	
Kommun	Härnösand	
Socken	Högsjö	
Fastighet	Delar av Karlberg 1:6, Högberg 1:6, 2:7 och 2:10*	
	*bildande av en gemensam reservatsfastighet pågår	
Markägare	Staten genom Naturvårdsverket.	
Förvaltare	Länsstyrelsen	
Lägesbeskrivning	8 km nordost Viksjö kyrka	
Mittpunkt	x: 628292,1 y: 6968727 (SWEREF 99)	
Areal [hektar]	156,4	
Prod skogsmark [ha]	130,5	
Naturtyper [ha]	Granskog	82,7
	Myr	24,8
	Barrblandskog	22,2
	Ungskog och hygge	9,7
	Lövblandad barrskog	8,6
	Tallskog	4,1
	Triviallövskog	2,2
	Barrsumpskog	1
	Impediment	0,9
	Vatten	0,2

LÄNSSTYRELSENS BESLUT

Med stöd av 7 kap 4 § miljöbalken (1998:808) förklarar länsstyrelsen det område som utmärkts på bifogad karta, bilaga 1, som naturreservat.

För att trygga ändamålet med naturreservatet förordnar länsstyrelsen i enlighet med 7 kap, 5, 6 och 30 §§ miljöbalken samt 22 § förordning (1998:1252) om områdesskydd enligt

miljöbalken m.m., att de föreskrifter som framgår av detta beslut ska gälla beträffande naturreservatet.

Föreskrifterna enligt 7 kap 30 § miljöbalken gäller från den 9 november även om de överklagas.

Med stöd av 3 § förordningen om områdesskydd enligt miljöbalken mm fastställer länsstyrelsen bifogad skötselplan.

SYFTE

Området skyddas i syfte att bevara biologisk mångfald och en värdefull naturmiljö, närmare bestämt en grandominerad barrnaturskog som i vissa högre belägna delar av området är mer brandpräglad. Skogen har mycket av de strukturer, såsom döda stående och liggande träd, som är kännetecknande för ett naturligt fungerande skogsekosystem.

Syftet är vidare att bevara en av länets rikaste förekomster av den hotade laven långskägg. Långskägg är en ansvarsart för länet sett i ett nationellt perspektiv.

Dessa syften ska i första hand uppnås genom att låta skogsmiljöerna utvecklas fritt efter naturligt förekommande processer. I takt med ny kunskap kan begränsade skogsskötselåtgärder möjligen komma att genomföras för att främja förhållandena för långskägg i delar av reservatet.

Syftet är även att, inom ramen för ovanstående syfte, ge allmänheten möjlighet till friluftsliv.

RESERVATSFÖRESKRIFTER

A. Föreskrifter enligt 7 kap 5 § miljöbalken om inskränkningar i rätten att använda mark- och vattenområden.

Utöver vad som för övrigt gäller är det förbjudet att:

- 1 uppföra byggnad, mast eller annan anläggning.
- 2 på mark eller i vatten bedriva täkt, anordna upplag, borra, spränga, schakta, gräva, muddra, utfylla, tippa eller på annat sätt skada mark, botten och block.
- 3 dika, dikesrensa eller dämna.
- 4 anlägga väg, stig eller spång.
- 5 anlägga luft- eller markledning, stängsel eller hägnad.
- 6 bedriva skogsbruk; avverka eller på annat sätt skada levande eller döda, stående eller omkullfallna träd och buskar, samt utföra annan skogsvårdsåtgärd.
- 7 sprida kemiska eller biologiska bekämpningsmedel, kalk eller gödselmedel.
- 8 inplantera djur, växter eller andra organismer.
- 9 framföra motordrivna fordon. Förbudet gäller inte snöskoter på snötäckt mark samt uttransport av fälda älgar, björnar eller annat högvilt, varvid risken för skador på mark och vegetation ska minimeras.

10 uppföra jaktorn utan länsstyrelsens tillstånd.

11 upplåta mark för militär övningsverksamhet.

B. Föreskrifter om förpliktelser för ägare och innehavare av särskild rätt att tåla intrång enligt 7 kap 6 § miljöbalken.

Markägare och innehavare av särskild rätt förpliktigas tåla att följande åtgärder vidtas för att tillgodose ändamålet med reservatet:

- 1 Upphuggning och markering av reservatsgränsen.
- 2 Uppsättning av informationstavlor.
- 3 Avgrävning av den väg som från öster går in till Bjuktemyran samt avlägsnande av där belägen vägtrumma.
- 4 Anläggning och underhåll av en spång över bäcken från Bjuktemyrflarken för att ersätta den avgrävda vägen.
- 5 Eventuella ringbarkningar eller motsvarande i syfte att gynna laven långskägg.
- 6 Undersökningar av mark, vatten, vegetation och djurliv, samt markering av därtill hörande ytor.

C. Föreskrifter enligt 7 kap 30 § miljöbalken om rätten att färdas och vistas inom reservatet samt om ordningen i övrigt inom reservatet.

Utöver vad som för övrigt gäller är det förbjudet att:

- 1 fälla eller på annat sätt skada levande eller döda stående och omkullfallna träd och buskar.
- 2 plocka, gräva upp eller på annat sätt ta bort mossor, lavar eller svampar, med undantag för plockning av matsvamp.
- 3 framföra motordrivet fordon. Förbudet gäller inte snöskoter på snötäckt mark.
- 4 insamla eller föra bort insekter eller andra ryggradslösa djur.
- 5 klättra i boträd eller på annat sätt medvetet störa eller skada djurlivet. Förbudet ska inte hindra ringmärkning av fågel i enlighet med övrigt regelverk.
- 6 genom grävning eller på annat sätt skada mark, block eller vattenmiljöer.
- 7 sätta upp skylt, tavla, affisch eller göra inskrift.
- 8 uppföra anläggning, såsom vindskydd, koja, bänk, spång, stängsel, ledning, mast, eller torn.
- 9 utan länsstyrelsens tillstånd genomföra tävlingar, lägerverksamhet eller andra större arrangemang.

Tillstånd enligt föreskrift C9 kan innebära att undantag ges från flera föreskrifter. För verksamheten gäller att eventuell åverkan inte annat än alldeles obetydligt får påverka de värden som reservatet syftar till att bevara.

Föreskrifterna ska inte utgöra hinder för underhåll av befintlig skogsbilväg intill reservatet,

inklusive vägdiken. Träd som är rotat i reservatet och fallit över väg får kapas men ska lämnas i reservatet.

Föreskrifterna ska inte utgöra hinder för bedrivande av renskötsel, inklusive exempelvis snöskoterkörning, i enlighet med bland annat rennäringslagen (1971:437) och terrängkörningsförordningen (1978:594).

Länsstyrelsen kan ge tillstånd för vetenskapliga undersökningar som innebär någon form av markering, fällfångst eller annan åverkan, under förutsättning att denna åverkan inte annat än alldeles obetydligt påverkar de värden som reservatet syftar till att bevara. Vetenskapliga undersökningar som inte innebär markering av provytor eller annan åverkan är tillåtna i reservatet. Vidare ska föreskrifterna inte hindra att i vetenskapligt syfte ta minsta möjliga mängd belägg för artbestämning av exempelvis svampar eller insekter. Observera dock att insamling av vissa arter även kan vara reglerad i artskyddsförordningen (2007:845).

I enlighet med 2 § förordningen om områdesskydd enligt miljöbalken m.m., ansvarar länsstyrelsen för förvaltningen av reservatet. Föreskrifterna ska inte utgöra hinder för förvaltaren, eller den som förvaltaren uppdrar åt, att utföra de åtgärder som anges ovan under B och vars utförande beskrivs närmare i skötselplanen.

Föreskrifterna under C gäller även fastighetsägare och innehavare av särskild rätt till fastighet när de inte nyttjar sin rätt att bruka fastigheten.

SKÄLEN FÖR BESLUT

Områdesbeskrivning

Området är kuperat och beläget 305-395 möh, med andra ord strax ovanför Högsta kustlinjen (HK), och domineras av morän med visst inslag av hållmark. Berggrunden utgörs huvudsakligen av metagråvacka.

Skogen är varierande med flera olika skogstyper; fuktig grannaturskog riklig på död ved i svackor och i myrkanter, bestånd med grova aspar i vissa sluttningar och brandpräglad, talldominerad skog med äldre grova tallar på höjderna. Hänglavar förekommer rikligt, främst garnlav, och därtill finns den hotade laven långskägg (VU*) spridd över större delen av området. Någon total räkning har inte gjorts, men laven finns spridd på åtminstone ett hundratal träd. Området är beläget i ett av de rikligaste kärnområdena för långskägg i landet. Långskäggets följeart violettgrå tagellav (NT*) är också en vanligt förekommande hänglav i området.

Bland rödlistade VU*-arter påträffade i området kan nämnas förutom långskägg, laven mörk rödprick, norsk näverlav, lappticka, rynkskinn, ulltickeporing och blackticka. Ur kategori NT* har lavarna mjölig dropplav, halmgul örnlav, nordlig nållav, stiftgelélav, aspgelélav och skrovellav samt vedsvamparna gränsticka, gammelgranskål, stjärntagging, ullticka, stor aspticka, doftskinn och rosenticka noterats.

Grannaturskogen dominerar i reservatet och i delar är kontinuiteten i tillförseln av granlågor förhållandevis god, även om äldre nedbrytningsstadier huvudsakligen saknas. Det finns en tydlig påverkan av äldre huggningar, men därefter torde skogen under en längre tid ha

undgått rationellt skogsbruk. På sydslutningen av Bjuktemyrberget finns dock ett mindre hygge som idag är rikt på yngre asp.

En frodig ravin går i nordsydlig riktning mellan två mindre myrar i norr. Mikroklimatet karakteriseras av hög luftfuktighet. Här finns det gott om död ved av olika dimensioner och nedbrytningsklasser. Detta sammantaget gör ravinen till en hotspot för vedlevande mossor med ett femtontal arter påträffade på lågorna varav vedtrappmossa och vedflikmossa är klassade som nära hotade, NT*.

Inga fornlämningar finns registrerade och så vitt känt finns inga kulturlämningar inom reservatet. Området besöks i ringa omfattning av allmänheten.

*) NT="nära hotad", VU="sårbar" enligt 2015 års rödlista.

Ärendets beredning

Långskäggsförekomst i området noterades första gången 1991 av naturvaktgruppen i Kramfors och inventerades av länsstyrelsen året efter. 2004 inventerades området på nytt av länsstyrelsen inom ramen för en inventering av värdefulla skogar på bolagsmark i länet.

Reservatsområdet finns registrerat som naturvårdsobjekt (objektsnummer: 80090) vid länsstyrelsen. SCA har registrerat åtta nyckelbiotoper i området.

Vintern 2014 förvärvades området av Naturvårdsverket (NV-01806-14). Det ingick i det så kallade ESAB-paketet där staten erbjöd de stora skogsbolagen mark från Sveaskog i utbyte mot områden på bolagsmark som planerades bli naturreservat.

Området är identifierat i översiktsplanen för Härnösands kommun från 2011 som naturvårdsobjekt av högsta klass (ID 21). Några andra specificerade intressen finns inte redovisade för området.

Inför remissbehandlingen har information hämtats från digitalt underlagsmaterial från mineralrättsregistret. Området berörs av ett sedan år 2003 förfallet undersökningstillstånd för diamanter, olja och gas (licensid 2000:120:Y:LU), samt i östligaste delen av ett sen 2014 förfallet tillstånd (licensid 2010:119). Därvid har inga motstående intressen eller andra försvårande omständigheter påträffats.

Västra delen ligger inom planerade vindkraftparken Björnlandparken. Inga vägar eller vindsnurror är dock planerade inom reservatsområdet.

Remissyttranden har inkommit från Sveriges Geologiska Undersökning, SGU, Havs- och vattenmyndigheten, Jijnjevaerie sameby, Härnösands kommun samt Skogsstyrelsen. Ingendera har något att erinra mot förslaget.

Länsstyrelsens bedömning

Storvattenkullen-Bjuktemyrberget hyser en rik förekomst av den rödlistade och hotade laven långskägg. Området har sedan tidigare påverkats av huggningar men sedan lång tid

tillbaka har ytterst få skogsbruksåtgärder vidtagits. Sålunda har nybildning av skogsbiologiskt viktiga strukturer som äldre träd och död ved kunnat fortgå. Dessa värden är ovanliga i dagens skogsbrukspräglade landskap och av grundläggande vikt för att bevara livsformer, som exempelvis långskägg, som är knutna till områden med mer naturlig skogsdynamik.

Genom naturreservatsbildning undanröjs de hot mot naturvärdena som konventionella skogsbruksmetoder och annan exploatering utgör.

Beslutet innebär också att det är möjligt att öka ljusinsläppet för att gynna den hotade laven långskägg. Det finns forskning som indikerar att viss utglesning i vissa fall kanske skulle kunna gynna långskägg. Åtgärder för att gynna långskägg ska alltid genomföras i samråd med forskare eller annan expertis och alla åtgärder ska noga följas upp. Åtgärden i föreskrift B5 ska inte utföras innan ett väl etablerat kunskapsläge anger att ett sådant behov finns för att bevara arten. Åtgärden ska i så fall utföras i en mindre del av reservatsområdet.

Skogshöjderna i reservatet har en tydlig brandprägel med gamla tallar och spår av brand men granen dominerar till största delen i reservatet. För att bibehålla den brandpräglade karaktären på dessa toppar skulle det vara önskvärt med naturvårdsbränningar i de än i dag tydligt brandpräglade och talldominerade delarna av reservatet. Av praktiska skäl är det dock svårmotiverat då huvudmotivet för skyddet av området är den grandominerade skogen och arterna knutna till den såsom långskägg. De brandpräglade delarna är också i sammanhanget små och svåravgränsade och reservatet ligger inte inom något bränninglandskap prioriterad i länsstyrelsens bränningsstrategi från 2014. Skulle de praktiska förutsättningarna ändras bör det då kunna övervägas att genomföra naturvårdsbränningar i reservatet. I dagsläget är det dock inte en prioriterad åtgärd.

I den händelse en hotad art påträffas eller kunskapsläget ändras för en i dag känd art i reservatet, och det långsiktiga bevarandet av arten inte bedöms tryggat med nuvarande förvaltningsinriktning, skulle det kunna finnas skäl att utfärda en dispens som möjliggör åtgärder nödvändiga för arten. Sådan eventuell dispens bör motiveras av aktuell, välgrundad biologisk kunskap. Vidare bör eventuella åtgärder långsiktigt följas upp och berörda delar dokumenteras före och efter åtgärd. En eventuell dispens förutsätter att särskilda skäl föreligger i enlighet med miljöbalken 7 kap. 7 §, vilket innebär att åtgärderna måste vägas mot de värden som utgjort grund för tillkomsten av detta områdesskydd.

Länsstyrelsen bedömer att området signifikant bidrar till uppfyllandet av miljömålet "Levande skogar". Långskäggsskogar är också en av fem läns specifika skogsmiljöer som pekas ut i den regionala strategin. Området rymmer inom betinget för det regionala miljömålets första delmål, som anger att 1,8 % av länets produktiva skogsmark ska skyddas formellt. Urvalet av reservatsförslaget har gjorts i enlighet med de nationella och regionala strategierna för formellt skydd av skog från 2005. Avgörande urvalskriterier har varit områdets storlek, dess belägenhet i ett så kallat kluster med äldre granskogsmiljöer, bitvis höga värden på beståndsnivå samt den tämligen stora förekomsten av långskägg. Långskägg är en ansvarsart för länet, och det aktuella området är beläget i ett av två kärnområden, trakter, för arten i länet.

Länsstyrelsen bedömer att ett naturreservat i det aktuella området är förenligt med

kommunens översiktsplan och med hushållningsbestämmelserna i 3:e och 4:e kap miljöbalken.

Länsstyrelsen finner vid en vägning mellan enskilda och allmänna intressen i enlighet med 7 kap 25§ miljöbalken att det för att skydda och bevara ovanstående naturvärden finns skäl att besluta om att bilda ett naturreservat, samt förordna om föreskrifter för området och att fastställa en skötselplan. För att uppnå det starka skydd som behövs för områdets naturvärden bör föreskrifterna bland annat omfatta förbud mot såväl exploateringsföretag som skogsbruk.

HUR MAN ÖVERKLAGAR

Den som vill klaga över detta beslut ska skriva till regeringen, men skicka eller lämna skrivelsen till länsstyrelsen, postadress: Länsstyrelsen, Enheten för skyddad natur, 871 86 Härnösand.

Skrivelsen ska ha kommit in inom tre veckor från den dag klaganden fick del av beslutet. I skrivelsen ska anges vilket beslut som överklagas och den ändring som begärs. Skriv namn, adress, telefonnummer och ärendets nummer. Om ytterligare upplysningar önskas, kontakta Kristin Lindström, telefon 0611-34 92 58, kristin.lindstrom@lansstyrelsen.se.

Beslutet ska kungöras i länets författningssamling, i Post- och Inrikes Tidningar samt i Tidningen Ångermanland. Den dag kungörelsen varit införd i ortstidning anses berörda ha fått del av beslutet.

I den slutliga handläggningen av detta ärende har även deltagit Therese Flodin, länsjurist, Frida Säwe, planhandläggare, samt Torbjörn Engberg, enhetschef vid Enheten för skyddad natur.



Gunnar Holmgren
landshövding



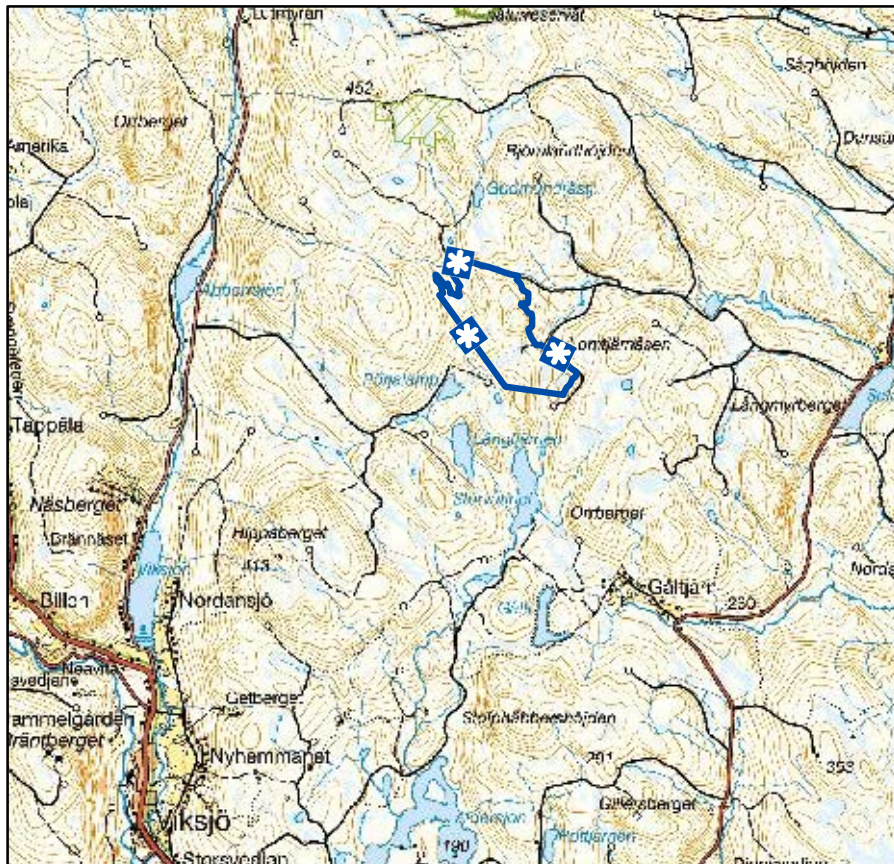
Kristin Lindström
naturvårdshandläggare

Bilagor

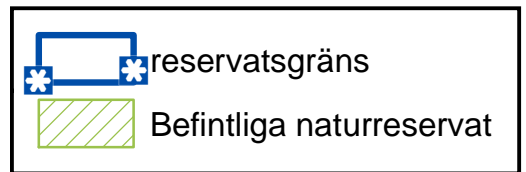
- 1 Beslutskarta
- 2 Sändlista
- 3 Skötselplan

Storvattenkullen-Bjuktemyrbergets naturreservat

Bilaga 1
Beslutskarta
Dnr: 511-2116-15



0 100 200 400 600 Meter



Skötselplan för *Storvattenkullen-Bjuktemyrbergets naturreservat*

Denna skötselplan ska användas tillsammans med det beslut som utgör grunden för planen. I beslutet återfinns viktig information såsom beslutsmening, syfte, föreskrifter och en sammanfattande beskrivning av området.

Gränser

Reservatet ska märkas ut enligt svensk standard (SIS 03 15 22) genom målning på träd inom reservatet i gränsgatan och uppsättning av stolpar med reservatsbricka i gränsvinklar och där det är naturligt för besökare att korsa reservatsgränsen.

Brand

Om spontan brand uppkommer inom reservatet bör släckning inriktas mot naturliga avgränsningar och mot reservatets ytterkanter om räddningschefen anser att branden därmed slutligen kan bekämpas. All eventuell brandbekämpning bör ske med så skonsamma metoder som möjligt och med största hänsyn till mark, vegetation och vatten.

Servitut och samfälligheter mm

Vägen längs reservatets norra kant är samfälld, Lillsela GA:1. Reservatsförvaltningen samt reservatsbesökare har rätt att nyttja den samfällda vägen Lillsela GA:1 för att komma till reservatet.

Skoterleder

En skoterled går genom reservatet i väst-östlig riktning över Bjuktemyrn, se skötselkarta.

Jakt

Staten har upplåtit rätten till all jakt inom naturreservatet till SCA Skog AB. Upplåtelsen gäller till och med 30 juni 2020. Avtalet ska sägas upp senast ett år före avtalstidens utgång annars förlängs avtalet automatiskt med 5 år. Uppsägning förutsätter enligt upplåtelsen att jakten regleras i reservatsföreskrifter (Naturvårdsverket diarienummer: NV-01806-14).

Reservatsföreskrifterna reglerar inte jakten i sig men reglerar utövandet enligt följande: Vid uttransport av högvilt får mindre banddriven älgdragare eller fyrhjulig motorcykel användas, varvid risken för markskador och spårbildning ska minimeras (se föreskrift A9).

Siktgator får inte röjas (se föreskrift A6).

Befintliga jaktorn ägs av jakträttsinnehavaren och ska underhållas eller rivas.

Tillstånd för uppförande av nya jaktorn ska sökas hos länsstyrelsen (se föreskrift A10).

Av reservatsföreskrifterna enligt 7 kap 5 § miljöbalken följer vidare att varken levande eller döda träd i reservatet får nyttjas till ved (se föreskrift A6).

Dessutom ska anslag om pågående jakt sättas upp i anslutning till reservatstavlorna (se skötselkartan).

Förvaltning och tillsyn

Länsstyrelsen utser en praktiskt ansvarig för tillsyn av information samt efterlevnad av reservatsbestämmelser. Uppdraget regleras i avtal.

Skötselområden med bevarandemål och åtgärder

Området har indelats i två skötselområden som tillsammans omfattar hela naturreservatet.

Skötselområde 1

Barrnaturskog, vatten och våtmark

Skötselområdet omfattar hela reservatet.

Övergripande mål

Att låta de skogsmiljöer som karaktäriseras av gammelskogsarter knutna till sena successionsstadier få utvecklas fritt efter naturligt förekommande processer. Detta resulterar i strukturer, såsom gamla, grova träd och döda stående och liggande träd, vilka är kännetecknande för ett naturligt fungerande och av människan i låg grad påverkat skogsekosystem.

På motsvarande sätt ska vattenmiljöer och myrmarker få utvecklas fritt, utan någon reglering av de hydrologiska förhållandena.

Åtgärder

■ Eventuella åtgärder för långskägg

En uppföljning av långskäggsförekomsten i reservatet ska göras. Minskar arten påtagligt, och denna minskning kan förklaras av skuggning, ska reservatsförvaltningen överväga att småskaligt modifiera beståndsstrukturen.

Det finns forskning som söker utröna huruvida en utglesning av skogsbestånd i vissa fall skulle kunna ge en lokal tillväxthöjning hos långskägg och även skapa nya växtplatser. Detta kan ske genom att mindre trädgrupper ringbarkas och/eller enstaka träd fälls för att på sikt skapa en luckigare och ljusare beståndsstruktur. Innan några åtgärder påbörjas ska forskare kontaktas för samråd kring kunskapsläget och hur eventuell utglesning av bestånd och uppföljning av populationsutvecklingen för långskägg bäst genomförs. Den döda ved som bildas lämnas i reservatet. Se även Länsstyrelsens bedömning samt syftet i reservatsbeslutet.

Skötselområde 2

Information och tillgänglighet

Övergripande mål

Att låta området vara fortsatt tillgängligt för allmänheten, samt att besökare ska få relevant information om området.

Åtgärder

- Informationstavla
Informationstavlor sätts upp vid det nya vägslutet (vid bäckövergången) söder om Bjuktemyrberget samt intill vägen i reservatets norra kant, se skötselkartan.
- Information på hemsida
En beskrivning läggs ut på länsstyrelsens hemsida.
- Parkeringsplats
Besökare anvisas att parkera längs vägen som går utmed reservatets norra kant, se skötselkartan.
- Väg, vägtrumma och spång
Det går en gammal väg in mot hygget i de centrala partierna av området. Vägen ska grävas av i höjd med bäcken som går från Bjuktemyrflarken och vägtrumman ska avlägsnas. Vägen kan nyttjas som stig varför vägtrumman kan behöva ersättas med en enkel spång över bäcken.

Sammanfattning och prioritering av åtgärder

Prio	Åtgärd	Skötsel- omr	Start	Intervall	Finansiering
1	Informationstavla	2	2016	engångsåtgärd	reservatsanslag
1	Information på hemsida	2	2016	engångsåtgärd	reservatsanslag
2	Parkeringsplats	2	2016	engångsåtgärd	reservatsanslag
3	Eventuella åtgärder för långskägg	1	2017	vid behov	reservatsanslag
3	Väg, vägtrumma och spång	2	2016	engångsåtgärd	reservatsanslag

Uppföljning

Uppföljning av reservatets syfte och gynnsam bevarandestatus för miljöer och arter är en prioriterad uppgift för reservatsförvaltningen, förutom de åtgärder som anges ovan. Inventering av långskägg samt bedömning av populationens vitalitet bör genomföras med 10 års mellanrum. Inventering av organismer som normalt förekommer i granskogsmiljö bör genomföras med 10 års mellanrum.

Storvattenkullen-Bjuktemyrbergets naturreservat

Skötselkarta
Dnr: 511-2116-15

