

Enligt sändlista

BILDANDE AV *Trolltjärns naturreservat*

Objektnummer	2000486
Län	Västernorrland
Kommun	Örnsköldsvik
Socken	Anundsjö
Fastighet	Västra Anundsjö 1:3
Markägare	Staten genom Naturvårdsverket.
Förvaltare	Länsstyrelsen
Lägesbeskrivning	cirka 70 km nordväst om Örnsköldsvik
Mittpunkt	x: 649959,1 y: 7083046 (SWEREF 99)
Areal [hektar]	63,7
Prod skogsmark [ha]	57,5
Natura 2000	SE0710086
Naturtyper [ha]	
	Tallskog 34
	Barrblandskog 11
	Lövblandad barrskog 8,7
	Granskog 3,7
	Myr 2,8
	Impediment 1,9
	Övrig öppen mark 1,1
	Vatten 0,4
	Triviallövskog 0,1

LÄNSSTYRELSENS BESLUT

Med stöd av 7 kap. 4 § miljöbalken (1998:808) förklarar länsstyrelsen det område som utmärkts på bifogad karta, bilaga 1, som naturreservat.

För att uppnå och tillgodose syftet med naturreservatet förordnar länsstyrelsen i enlighet med 7 kap. 5, 6 och 30 §§ miljöbalken samt 22 § förordningen (1998:1252) om områdesskydd enligt miljöbalken m.m., att de föreskrifter som framgår av detta beslut ska gälla beträffande naturreservatet.

Föreskrifterna enligt 7 kap 30 § miljöbalken gäller från den 9 nov 2015 även om de överklagas.

Med stöd av 7 kap. 7 § miljöbalken upphävs tidigare förvaltningsinriktning (fri utveckling) för delar av området, se bilaga 1. Vidare upphävs tidigare föreskrifter avseende förbud mot att medföra ej kopplad hund samt förbud gällande tältning med stöd av 7 kap. 30 §§ miljöbalken.

När detta beslut har vunnit laga kraft i alla delar upphör tidigare beslut, med tillhörande skötselplan, från 1982-05-14 (diarienummer 11.121-619-82) att gälla och ersätts av detta beslut och bilagd skötselplan.

I enlighet med 3 § förordningen om områdesskydd enligt miljöbalken m.m. fastställer länsstyrelsen bifogad skötselplan.

SYFTE

Området skyddas i syfte att bevara biologisk mångfald och värdefulla naturmiljöer, närmare bestämt såväl brandpräglad talldominerad skog som grandominerad skog av brandrefugial karaktär. Båda skogstyperna har mycket av de strukturer, såsom döda stående och liggande träd, som är kännetecknande för naturligt fungerande skogsekosystem.

Vidare är syftet att bevara de geologiska bildningar som förekommer i området, framför allt den isälvskanjon som Trolltjärnen utgör. Likaså ska den hällmålning som finns där bevaras.

För att bibehålla en brandpräglad beståndsstruktur och gynna naturvärden knutna till brandpräglad skog ska naturvårdsbränningar genomföras i delar av reservatet. Övriga delar ska utvecklas fritt efter naturligt förekommande processer.

De i området ingående Natura 2000-habitaten ska bevaras i gynnsam bevarandestatus, vilket innebär att dessa finns kvar i långsiktigt hållbar omfattning.

Syftet är även att, inom ramen för ovannämnda syften, bevara reservatets värde för friluftslivet. Reservatet ska vara tillgängligt för allmänheten och det ska finnas goda möjligheter att uppleva och få information om områdets typiska livsmiljöer och arter.

RESERVATSFÖRESKRIFTER

A. Föreskrifter enligt 7 kap 5 § miljöbalken om inskränkningar i rätten att använda mark- och vattenområden.

Utöver vad som för övrigt gäller är det förbjudet att:

- 1 uppföra byggnad, mast, brygga eller annan anläggning på mark eller i vatten.
- 2 bedriva täkt (inklusive vattentäkt medelst slang eller pump), anordna upplag, borra, spränga, schakta, gräva, muddra, utfylla, tippa eller på annat sätt skada mark, block eller vattenmiljöer.

- 3 dika, dikesrensa eller dämna.
- 4 anlägga luft-, vatten- eller markledning, stängsel eller hägnad.
- 5 anlägga väg, stig, bro eller spång.
- 6 bedriva skogsbruk; avverka eller på annat sätt skada levande eller döda, stående eller omkullfallna, träd och buskar, samt utföra annan skogsvårdsåtgärd.
- 7 sprida kemiska eller biologiska bekämpningsmedel, kalk eller gödningsämnen.
- 8 inplantera djur, växter eller andra organismer. Denna föreskrift gäller dock ej utsättning av fisk, utan dylik verksamhet regleras i förordning 1994:1716.
- 9 upplåta mark för militär övningsverksamhet.
- 10 framföra motordrivet fordon (inklusive snöskoter) annat än på befintlig väg. Förbudet gäller ej uttransport av fällda älgar, björnar och annat högvilt, varvid risken för skador på mark och vegetation ska minimeras.
- 11 uppföra jakttorn utan länsstyrelsens tillstånd.

B. Föreskrifter om förpliktelser för ägare och innehavare av särskild rätt att tåla intrång enligt 7 kap 6 § miljöbalken.

Markägare och innehavare av särskild rätt förpliktigas tåla att följande åtgärder vidtas för att tillgodose ändamålet med reservatet:

- 1 upphuggning och markering av reservatsgränsen.
- 2 uppsättning av informationstavlor.
- 3 anläggning och underhåll av stigar.
- 4 uppförande och underhåll av rastplats.
- 5 fällning av träd som riskerar att falla och skada huggarkojan i sydost, se bilaga 1.
- 6 kontrollerade naturvårdsbränningar med eventuella därtill hörande åtgärder för att upprätthålla säkerheten, som exempelvis selektiva huggningsingrepp och anläggande av mineraljordssträngar. Föreskriften gäller inte hela reservatet, se bilaga 1.
- 7 undersökningar av mark, vatten, vegetation, fisk och annat djurliv, samt markering av därtill hörande ytor.

C. Föreskrifter enligt 7 kap 30 § miljöbalken om rätten att färdas och vistas inom reservatet samt om ordningen i övrigt inom reservatet.

Utöver vad som för övrigt gäller är det förbjudet att:

- 1 fälla eller på annat sätt skada levande eller döda, stående eller omkullfallna, träd och buskar.
- 2 plocka, gräva upp eller på annat sätt ta bort kärleväxter, mossor, lavar eller svampar, med undantag för plockning av matsvamp och bär.
- 3 insamla eller föra bort ryggradslösa djur.
- 4 framföra motordrivet fordon (inklusive snöskoter) annat än på befintlig väg.

- 5 genom grävning eller på annat sätt skada mark eller vattenmiljöer.
- 6 sätta upp skylt, tavla, affisch eller göra inskrift.
- 7 uppföra anläggning, såsom vindskydd, koja, bro, bänk, spång, stängsel, ledning, mast eller torn.
- 8 genomföra tävlingar, lägerverksamhet eller andra större arrangemang utan länsstyrelsens tillstånd.
- 9 klättra i boträd eller på annat sätt medvetet störa eller skada djurlivet.
- 10 göra upp eld.

Föreskrifterna ska inte utgöra hinder för bedrivande av renskötsel, inklusive exempelvis snöskoterkörning, i enlighet med bland annat rennärlagen (1971:437) och terrängkörningsförordningen (1978:594).

Föreskrifterna ska inte utgöra hinder för underhåll av befintlig skogsbilväg som löper genom reservatet. Träd som har fallit, eller hotar att falla, över vägen får kapas men ska lämnas i reservatet.

Tillstånd enligt föreskrift C8 kan innebära att undantag ges från flera föreskrifter. För verksamheten gäller att eventuell åverkan inte annat än alldeles obetydligt får påverka de värden som reservatet syftar till att bevara.

Föreskrift C9 ska inte hindra ringmärkning av fågel i enlighet med övrigt regelverk.

Föreskrifterna ska inte utgöra hinder för underhåll/bevarande av den hållmålning som finns på norra bergväggen vid Trolltjärn. Målningen är skyddad enligt kulturminneslagen (1988:950) och alla åtgärder som kan påverka fornlämningen är tillståndspliktiga.

Länsstyrelsen kan ge tillstånd för vetenskapliga undersökningar som innebär någon form av markering, fällfångst eller annan åverkan, under förutsättning att denna åverkan inte annat än alldeles obetydligt påverkar de värden som reservatet syftar till att bevara. Vetenskapliga undersökningar som inte innebär markering av provytor eller annan åverkan är tillåtna i reservatet. Vidare ska föreskrifterna inte hindra att i vetenskapligt syfte ta minsta möjliga mängd belägg för artbestämning av exempelvis svampar eller insekter. Observera dock att insamling av vissa arter även kan vara reglerad i artskyddsförordningen (2007:845).

Föreskrifterna ska inte utgöra hinder för förvaltaren eller den förvaltaren uppdrar åt att restaurera flottledsrensade sträckor av Lägstaån som angränsar till reservatet. Med detta avses att ta stenar från strandzonen i reservatet och lägga i ån omedelbart utanför reservatet, samt att avlägsna eventuella flottningsanordningar. Eventuell restaurering ska ske i samarbete med mot ån angränsande markägare. Observera att tillstånd för vattenverksamhet enligt 11 kap. 9 § miljöbalken kan krävas.

I enlighet med 2 § förordningen om områdesskydd enligt miljöbalken m.m., ansvarar länsstyrelsen för förvaltningen av reservatet. Föreskrifterna ska inte utgöra hinder för förvaltaren, eller den som förvaltaren uppdrar åt, att utföra de åtgärder som anges ovan under B och vars utförande beskrivs närmare i skötselplanen.

Föreskrifterna under C gäller även fastighetsägare och innehavare av särskild rätt till fastighet när de inte nyttjar sin rätt att bruka fastigheten.

SKÄLEN FÖR BESLUT

Områdesbeskrivning

Naturreseptatet ligger cirka 300-340 meter över havet och består till största delen av bestånd med brandpräglad tallskog och barrblandskog. Området brann troligtvis någon gång under mitten av 1800-talet då den yngre generationen av tall är cirka 160 år. I området finns också äldre grandominerade bestånd som undgått brand, främst längs bäcken mellan Tosktjärnen och Trolltjärnen.

Norr om vägen finns gamla tallar som är upp till 250-350 år gamla. Här finns också en yngre generation träd, både gran och tall på 140-150 år samt enstaka björkar. I öster är tallskogen yngre och mer påverkad av äldre skogsbruk. Mängden gamla tallar är lägre och död ved finns framförallt i form av torrakor.

Längs bäcken som rinner mot Trolltjärnen finns delar med barrblandskog och många äldre granar. Den äldsta gran som åldersbestämdes under urskogsinventeringen 1979 var då 240 år. Här finns en hel del död ved och större delen av området är av brandrefugial karaktär.

I söder avgränsas reservatet av Lägstaån. Skogen i de södra delarna av reservatet utgörs av gles tallskog med 250-350 åriga tallöverståndare och en drygt 150-årig ny tallgeneration samt inslag av björk och gran. Här finns gamla tallstubbar som vittnar om dimensionsavverkningar, men även en del lågor och här och var en del torrakor.

Eftersom området är lättillgängligt och känt sedan lång tid tillbaka har reservatet ganska många besökare. Det är främst Trolltjärnen och stigslingan runt tjärnen som besöks. Själva tjärnen omges av 5-6 meter höga bergväggar i söder och norr. Tjärnen och stenfälten i västra delen av reservatet bildades av en isälv som forsade fram genom dalgången vid avsmältningen av senaste inlandsisen. På den norra klippväggen vid tjärnen finns en hållmålning som föreställer två älgar och som beräknas vara från yngre stenålder (5000-6000 år sedan). Målningen är belägen någon meter ovanför vattenytan och således svår att nå annat än vintertid. Hållmålningen är skyddad enligt kulturminneslagen (1988:950).

Trolltjärn ligger inom Vilhelmina norrra samebys vårvinterland och både reservatet och området kring reservatet används för renskötsel. Området är ett nyckelområde och brukas årligen som flyttväg.

I området har flera arter knutna till naturskog påträffats. Bland annat mindre barkplattbagge och dofticka (båda VU*), liksom skrovlig flatbagge (NT*), reliktböck (NT*), violettbandad knäppare (NT*), kortvingen *Olisthaerus substriatus* (NT*), rosenticka (NT*), rynkskinn (VU*), motaggschamp (NT*) och dvärgbägarlav (NT*).

*) NT=nära hotad, VU=sårbar, EN=starkt hotad enligt 2015 års rödlista

Natura 2000

Naturreseptatet ingår i EU:s nätverk Natura 2000 enligt art- och habitatdirektivet.

En särskild bevarandeplan finns för Natura 2000-området. Framtida verksamheter i anslutning till reservatet som på ett betydande sätt kan påverka miljön i Natura 2000-området kräver tillstånd. Detta regleras dock ej av föreskrifterna för reservatet, utan av annan lagstiftning (miljöbalken 7 kap. 28 § m. fl.).

Inom området finns följande i art- och habitatdirektivet prioriterade naturtyper:

9010	*Västlig tajga	42,2 ha
91D0	*Skogbevuxen myr	1,7 ha

Ärendets beredning

Redan år 1953 avsattes två mindre delar i skogsslutningen norr om vägen som domänreservat. De införlivades 1967 till att ingå i ett större domänreservat där även Trolltjärnen och mellanliggande äldre skog kom att ingå.

Området inventerades sommaren/hösten 1977 och finns beskrivet i länsstyrelsens rapport "Urskogar och naturskogar i Västernorrland län" från 1979, skriven av Per Simonsson.

Under år 1981 överfördes marken från domänfonden till naturvårdsfonden och beslut togs om att bilda naturreseptatet 1982-05-15.

Under 2006 fastställde länsstyrelsen en bevarandeplan för Natura 2000-området. Enligt planen ska naturvårdsbränning användas som en skötselmetod i Trolltjärn. Det finns en gedigen biologisk kunskapsgrund som påtalar relevansen av att brand eller naturvårdsbränning kommer till stånd i brandpräglad tajga. Om så inte sker faller till stor del möjligheterna att långsiktigt bevara arter knutna till sådana skogstyper. Därför är det av central betydelse att tillräckligt gles, det vill säga solöppen, beståndsstruktur upprätthålls. Liksom att bränning genomförs i och i anslutning till skog av högt naturvärde, då det är där arter som exempelvis vedlevande svampar och insekter till betydande del förekommer. Sammanfattningar av denna kunskap finns bland annat i en serie åtgärdsprogram för hotade arter; Naturvårdsverkets rapporter 5609, 6599, 5610, 5843, 6629 och 6393.

Innan naturvårdsbränning kan genomföras i reservatet måste förvaltningsinriktningen revideras. Under 2014 inleddes arbetet med att ta fram ett förslag till nytt beslut med en ny skötselriktning.

Trolltjärn ingår i området "Övre Gideälven med biflöden" som är klassat som riksintresse för naturvården enligt 3 kap. 6 § miljöbalken. Trolltjärn ligger också inom ett område som är av riksintresse för rennäringen enligt 3 kap. 5 § miljöbalken. Som nämnts ovan ingår området i Natura 2000 enligt EU:s art- och habitatdirektiv.

Den hällmålning som finns på klipporna norr om Trolltjärnen är registrerad som

fornlämning av riksantikvarieämbetet (Akt/FornID: 2449:0671:0001). I övrigt finns inga kända forn- eller kulturhistoriska lämningar inom området.

Länsstyrelsen har under 2015 låtit genomföra en riktad fornminnesinventering i det område som planeras att naturvårdsbrännas först, det vill säga bränningsområdet norr om vägen. Inga fornminnen eller yngre kulturhistoriska miljöer kunde konstateras under inventeringen.

Några potentiellt motstående intressen finns inte redovisade i Örnköldsviks kommuns översiktsplan från 2007-09-24 (en revidering av planen från 2012 har ännu inte vunnit laga kraft).

Inför remissbehandlingen har information hämtats från digitalt underlagsmaterial från mineralrättsregistret. Därvid har inga motstående intressen eller andra försvårande omständigheter påträffats.

Yttranden har inkommit från Sveriges Geologiska Undersökning (SGU), Holmen Skog AB, Skogsstyrelsen samt Vilhelmina norra sameby. SGU, Holmen och Skogsstyrelsen ser positivt på bildandet av reservatet och ingen instans har något att erinra mot beslutet.

Vilhelmina norra sameby har varit kritiska till tidpunkten för samrådet som man menar borde ha genomförts i ett tidigare skede och under en tid på året då renskötseln inte är så intensiv som under våren. Man önskar eventuellt också ett gemensamt fältbesök innan beslut fattas. Vidare framför samebyn betänkligheter inför naturvårdsbränningar och dess påverkan på renbetet.

Länsstyrelsens bedömning

Länsstyrelsen har beaktat de vid remissförfarandet inkomna synpunkterna genom bearbetning av beslutet och skötselplanen, samt genom kontakter med en del av dem som lämnat synpunkter.

Reservatet har en mängd skogsbiologiskt viktiga strukturer som äldre träd och död ved som är ovanliga i dagens av skogsbruk präglade landskap. Skogen i reservatet är till stora delar brandpräglad och större delen av området brann senast för cirka 150 år sedan. Den effektiva skogsbrandsbekämpningen har fått till följd att skogen blivit allt mer slutna. Detta gör att betingelserna för arter knutna till öppna, varma och ljusa miljöer, typiska för brandpräglade skogar, med tiden försämras.

Länsstyrelsen bedömer att den ovan angivna kunskapsbasen utgör ett tydligt synnerligt skäl för att förändra förvaltningsinriktningen i enlighet med 7 kap. 7 § miljöbalken. Vidare upphävs förbudet mot tältning utfärdad med stöd av 7 kap. 30 § då det inte bedöms nödvändigt för att uppnå syftet med reservatet. Förbudet mot eldning kvarstår. En liten grilleld utgör i sig inget problem i normalfallet, men erfarenheten visar att besökare sällan tar med egen ved. Istället tas ofta ved på platsen, bland annat torrakor och annan död ved. I ett litet lättillgängligt reservat som Trolltjärn kan det direkt motverka syftet med reservatet.

Ett centralt mål är att långsiktigt upprätthålla brandprägelns i skogen, till fromma för bevarandet av organismer knutna till sådan miljö. Områdets delvis urskogsartade karaktär

innebär också att så kallade alternativa metoder, såsom katning för att skapa brandljud eller urhuggning (gallring) av bestånd innan bränning, inte är aktuella i reservatet.

I området finns fuktigare delar med gammal granskog som troligtvis under lång tid undgått brand. Delar av dessa gränsmiljöer håller mycket höga naturvärden och bedöms vara mycket lämpliga för den starkt hotade arten större barkplattbagge (*Pytho kolwensis*). Arten är inte påträffad i reservatet, däremot bara några kilometer från Trolltjärn. Mot den bakgrunden medger inte detta beslut naturvårdsbränning i dessa delar, och de ska värnas mot eld i samband med bränning (se bilaga 1).

I juni 2015 besökte länsstyrelsen Vilhelmina norra sameby i Dikanäs, och under samma månad genomfördes ett gemensamt fältbesök i Trolltjärn och ett närbeläget reservat. Då diskuterades naturvårdsbränning och renbete.

För att värna riksintresset för rennäring ska särskild hänsyn tas till renbetet. På lång sikt är sannolikt brand, eller naturvårdsbränning, en förutsättning för gott markbete. På kort sikt, däremot, försämras betet. För att säkerställa tillgången på bete ska inte bränningsområdet söder om vägen brännas förrän området norr om vägen återhämtat sig med avseende på återkolonisering av marklavar. Sannolikt innebär det att nästkommande bränning genomförs först efter ett par-några decennier. Vidare bör fläckar med bete värnas i respektive bränningsobjekt. Hur detta ska gå till anges i bifogad skötselplan. Inför varje bränning ska också samråd ske med berörd sameby, för att säkerställa att det löpande finns renbete i dalgången.

Naturvärdena i området är oförenliga med konventionella skogsbruksmetoder och annan exploatering. Genom naturreservatsbildning undanröjs dessa hot och förutsättningarna för bevarande av naturskogsmiljön, med dess strukturer och därtill hörande arter, förbättras.

I den händelse en hotad art påträffas eller kunskapsläget ändras för en i dag känd art i reservatet, och det långsiktiga bevarandet av arten inte bedöms tryggat med nuvarande förvaltningsinriktning, skulle det kunna finnas skäl att utfärda en dispens som möjliggör åtgärder nödvändiga för arten. Sådan eventuell dispens bör motiveras av aktuell, välgrundad biologisk kunskap. Vidare bör eventuella åtgärder långsiktigt följas upp och berörda delar dokumenteras före och efter åtgärd. En eventuell dispens förutsätter att särskilda skäl föreligger i enlighet med miljöbalken 7 kap. 7 §, vilket innebär att åtgärderna måste vägas mot de värden som utgjort grund för tillkomsten av detta områdesskydd, liksom de värden som ligger till grund för Natura 2000-utpekandet (jfr. miljöbalken 7 kap. 28 § m.fl.).

Länsstyrelsen bedömer att området signifikant bidrar till uppfyllandet av miljömålen "Levande skogar" och "Ett rikt växt- och djurliv", samt att ett formellt skydd är i enlighet med länsstyrelsens och Skogsstyrelsens strategi för områdesskydd på skogsmark i länet från december 2005.

Vidare bedömer länsstyrelsen att ett naturreservat i det aktuella området är förenligt med kommunens översiktsplan och med hushållningsbestämmelserna i 3 och 4 kap. miljöbalken.

Länsstyrelsen finner vid en vägning mellan enskilda och allmänna intressen i enlighet med 7 kap. 25 § miljöbalken att det för att skydda och bevara ovanstående naturvärden finns skäl att besluta om att bilda ett naturreservat i området samt att förordna om föreskrifter för att skydda området samt att fastställa en skötselplan. För att uppnå det starka skydd som behövs för områdets naturvärden bör föreskrifterna bland annat omfatta förbud mot såväl exploateringsföretag som skogsbruk.

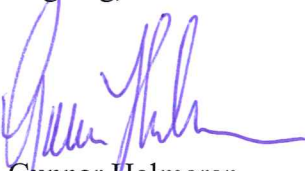
HUR MAN ÖVERKLAGAR

Den som vill klaga över detta beslut ska skriva till regeringen, men skicka eller lämna skrivelsen till länsstyrelsen, postadress: Länsstyrelsen, Enheten för skyddad natur, 871 86 Härnösand.


Skrivelsen ska ha kommit in inom tre veckor från den dag klaganden fick del av beslutet. I skrivelsen ska anges vilket beslut som överklagas och den ändring som begärs. Skriv namn, adress, telefonnummer och ärendets nummer. Om ytterligare upplysningar önskas, kontakta Jonas Salmonsson telefon 0611-34 92 47, jonas.salmonsson@lansstyrelsen.se.

Beslutet ska kungöras i länets författningssamling, i Post- och Inrikes Tidningar samt i Örnsköldsviks Allehanda. Den dag kungörelsen varit införd i ortstidning anses berörda ha fått del av beslutet.

I den slutliga handläggningen av detta ärende har även Therese Flodin, länsjurist, Thomas Steinwall, planhandläggare, Pia Nykvist, handläggare fornlämningsärenden, samt Torbjörn Engberg, enhetschef vid Enheten för skyddad natur deltagit.



Gunnar Holmgren
landshövding



Jonas Salmonsson
naturvårdshandläggare

Bilagor

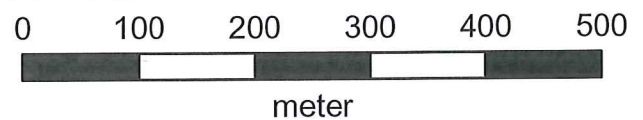
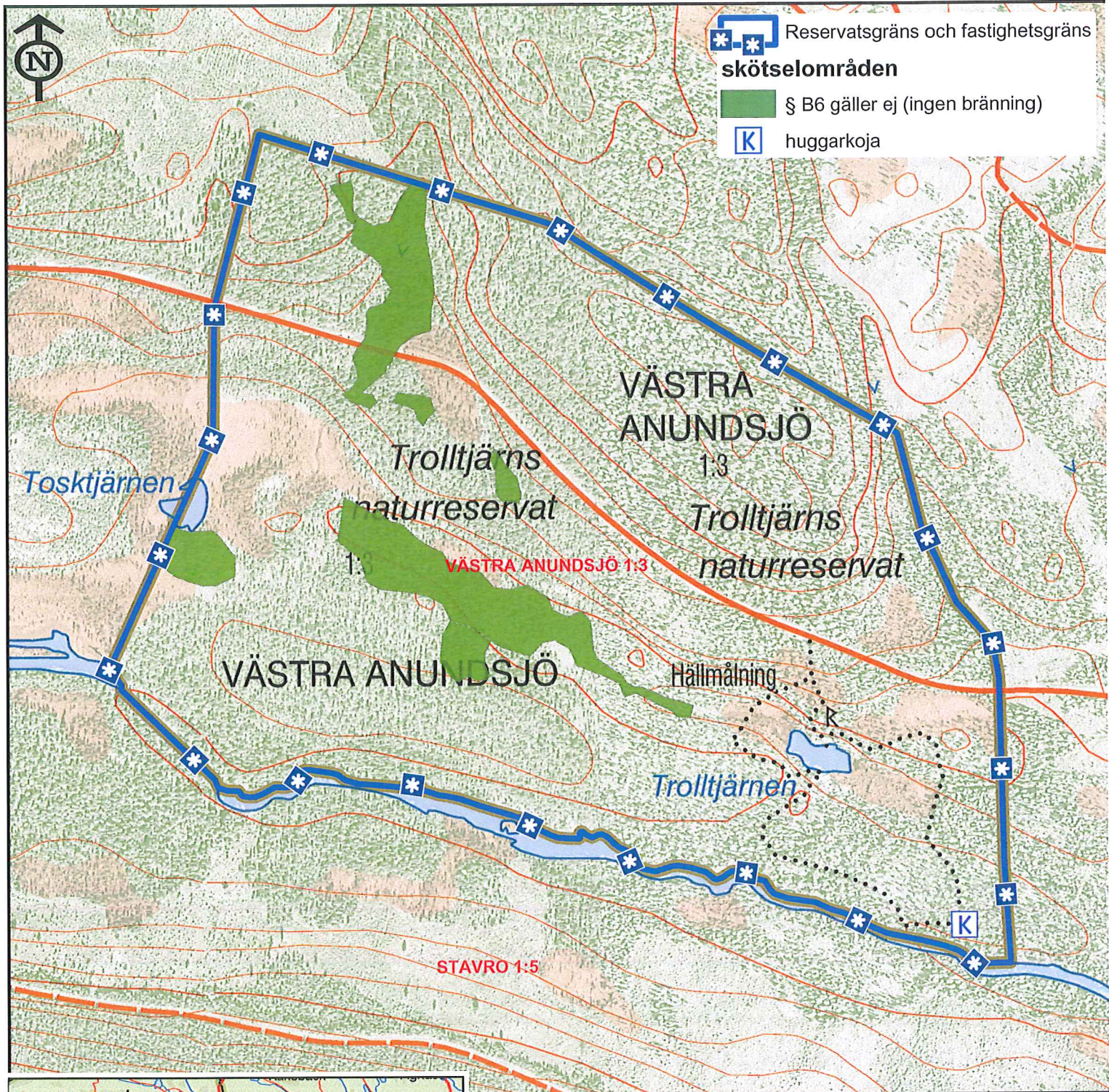
- 1 Beslutskarta
- 2 Sändlista
- 3 Skötselplan

Trolltjärns naturreservat

Dnr: 511-2552-15
2015-11-05

Bilaga 1.

Beslutskarta





Skötselplan för *Trolltjärns naturreservat*

Denna skötselplan ska användas tillsammans med det beslut som utgör grunden för planen. I beslutet återfinns viktig information såsom beslutsmening, syfte, föreskrifter och en sammanfattande beskrivning av området.

Gränser

Reservatet ska märkas ut enligt svensk standard (SIS 03 15 22) genom målning på träd inom reservatet i gränsgatan och uppsättning av stolpar med reservatsbricka i gränsvinklar och där det är naturligt för besökare att korsa reservatsgränsen.

Brand

Om okontrollerad brand uppkommer inom reservatet bör släckning inriktas mot naturliga avgränsningar och mot reservatets ytterkanter om räddningschefen anser att branden härmed slutligen kan bekämpas. All eventuell brandbekämpning bör ske med så skonsamma metoder som möjligt och med största hänsyn till mark, vegetation och vatten.

Servitut och samfälligheter mm

Några kända samfälligheter eller servitut finns inte inom naturreservatet.

Vägar

Hänvisningsskylt till reservatet finns vid väg 352. Enligt föreskrifterna är det inte tillåtet att framföra motordrivet fordon, inklusive snöskoter, annat än på befintlig väg. Förbudet ska dock inte hindra bedrivande av renskötsel, inklusive exempelvis snöskoterkörning, i enlighet med bland annat rennäringslagen (1971:437) och terrängkörningsförordningen (1978:594).

Jakt & fiske

Området ingår inte i något fiskevårdsområde. För närvarande är jakten upplåten till Norrtjärns jaktlag. Avtal för jakten finns för perioden 2013-2018. Reservatsföreskrifterna reglerar inte jakten i sig men reglerar utövandet enligt följande: Vid uttransport av fällda älgar, björnar eller annat högvilt får mindre banddriven älgdragare eller fyrhjulig motorcykel användas, men risken för skador på mark och vegetation ska minimeras (§ A10). Av föreskrifterna framgår vidare att tillstånd krävs för att uppföra jaktorn (§ A11) samt att det inte är tillåtet att ta material till torn eller att hugga siktgator inom reservatet (§ A6).

EU-projektet Life+ Taiga

Under perioden 2015-2019 samarbetar 14 län inom EU-projektet Life+ Taiga. Syftet med

projektet är att gynna arter och naturmiljöer knutna till skogsbrand genom att utföra kontrollerade naturvårdsbränningar inom Natura 2000-områden. Målet är att naturvårdsbränna totalt 300 hektar inom länet.

För Trolltjärn ingår delar av bränningsobjektet norr om vägen i projektet. Övriga Natura 2000-områden i länet förutom Trolltjärn som ingår i projektet är Vändåtberget, Mo-Långsjön, Fageråsen, Jämtgaveln, Helvetesbrännan, Stormyran-Lommyran, Hummelvik, Nipsippan i Krången samt Skuleskogens nationalpark.

Natura 2000

Hela reservatet ingår i EU:s nätverk av skyddade områden, Natura 2000. För Natura 2000-området finns en bevarandeplan i vilken det anges vad som krävs för att upprätthålla gynnsam bevarandestatus för utpekade habitat och arter. Målen och åtgärderna i denna skötselplan är utformade för att överensstämma med de mål som finns i bevarandeplanen. Vissa mål i bevarandeplanen har dock ej bedömts relevanta att införlivas i skötselplanen för reservatet.

Förvaltning och tillsyn

Länsstyrelsen ansvarar för tillsynen när det gäller efterlevnaden av reservatsbestämmelserna. Länsstyrelsen bör anlita en ansvarig för viss skötsel, underhåll och praktisk tillsyn av informationstavlor, gränsmarkeringar med mera. Uppdraget regleras i avtal.

Skötselområden med bevarandemål och åtgärder

Området har indelats i 4 skötselområden, se skötselkartan.

Skötselområde 1

Brandpräglad tallskog

Övergripande mål

Att bibehålla och i viss mån återskapa den brandpräglade beståndsstrukturen, så att det finns goda förutsättningar för arter knutna till brandpräglade tallskogar av olika slag. Detta innefattar naturskogselement såsom skadade, döda och döende träd, kolad ved samt lågor i olika nedbrytningsstadier. Nya generationer av tall kommer upp i delar av de brända områdena. Tallar som skadas i elden bildar kåda för att läka stamskadan vilket på sikt gör veden svårnedbruten. På så sätt kan tallarna bli mycket gamla för att så småningom finnas länge som torrakor och lågor.

Kvalitetsmål:

- Antalet levande tallstammar uppgår på sikt till 100-500 per hektar.

Målet gäller per enskilda bränningsobjekt.

- Distinkt solöppna förhållanden, gläntor, skapas.

I delar av respektive bränningsobjekt görs antändningen så att hög intensitet och därmed trädödlighet erhålls. På så sätt skapas gläntor i objekten. Dessa utgör vanligen högst en fjärdedel av bränningsobjektets yta.

Åtgärder

■ Naturvårdsbränning

För att gynna olika organismer knutna till brand bör variation i intensitet och bränningsdjup eftersträvas. I möjligaste mån bör äldre, eventuellt sedan tidigare brandljudade, tallar skyddas från att dö i branden. Vissa torrakor och lågor bör skyddas från att fällas eller förbrännas (jfr länsstyrelsens vägledning för naturvårdsbränning, länsstyrelsens rapport 2015:3).

Selektiva huggningsingrepp kan göras inför naturvårdsbränning. Med detta avses att upprätthålla säkerheten i utförandet, exempelvis genom att kvistrensa eller fälla mindre träd som riskerar att föra elden upp i kronskiktet, eller att fälla döda björkar med eldfångd näver intill yttergränser.

Resterna av den timrade huggarkojan som finns längs med stigen mellan Trolltjärnen och Lägstaån ska värnas vid bränning.

För att värna riksintresset för rennäring, ska ett antal fläckar med rikligare förekomst av renlavar och fönsterlav vattnas och på så sätt undantas från bränning, när sådana fläckar finns. Fläckarna torde vara i storleksordningen 25-50 m i diameter/längsta ledden, centralt belägna i bränningsobjektet och vattnas med exempelvis sprinklers innan antändning av omgivande mark. Vidare ska antändning vanligen inte göras upp på block med påväxt av renlavar. Dessa åtgärder är angelägen exempelvis inom delar av bränningsobjektet norr om vägen. Inför varje bränning ska också samråd ske med berörd sameby, för att säkerställa att det löpande finns renbete i dalgången. Sannolikt innebär det att nya bränningar genomförs först efter ett par-några decennier efter naturvårdsbränning.

■ Bränningsplan

I en bränningsplan ska noga klargöras hur bränningar ska avgränsas och genomföras. Bränningsplanen ska utformas i enlighet med länsstyrelsens vägledning för naturvårdsbränning, länsstyrelsens rapport 2015:3, samt de förslag som finns i de åtgärdsprogram för hotade arter som behandlar brandpräglade skogsmiljöer och naturvårdsbränning. Såväl mål med bränningarna som alla nödvändiga säkerhetsåtgärder ska specificeras i planen.

■ Eftersök av större barkplattbagge

Inför varje bränning ska bränningsobjektet genomsökas efter lämpliga ytor, vanligen granlångor i fuktsvackor, där arten kan finnas. Observera att sådana ytor kan vara små. Inom lejonparten av skötselområdet är det osannolikt att större barkplattbagge kan finnas, men påträffas arten ska den delen (ytan med lämplig miljö) vattnas eller på annat sätt säkras inför bränning. Detta eftersök förutsätter god vana av och kunskap om arten.

■ Inventering fornlämningar

Länsstyrelsen har låtit genomföra en riktad fornminnesinventering i det område som planeras att naturvårdsbrännas först, d.v.s. bränningsområdet norr om vägen. Inga fornminnen eller yngre kulturhistoriska miljöer kunde konstateras under inventeringen. På sikt bör även bränningsområdet söder om vägen undersökas av sakkunniga på forn- och kulturlämningar. Rapporten heter "Naturreservatet Trolltjärn – Inventering inom del av naturreservatet samt angränsande del tillhörande Holmen Skog, Anundsjö socken, Ångermanland i Västernorrlands län", och är författad av Bernt Ove Viklund.

Inga övriga åtgärder förutom uppföljning.

Skötselområde 2

Grandominerad skog

Övergripande mål

Att skogsmiljöerna utvecklas fritt efter naturligt förekommande processer och fortsatt skapar strukturer som är kännetecknande för ett naturligt fungerande skogsekosystem, såsom gamla träd och döda stående och liggande träd.

Åtgärder

■ Eftersök av större barkplattbagge

Arten är inte påträffad i reservatet, men det är bara ungefär 4 km till närmaste kända förekomst i Gammtrattens naturreservat. Eftersök av större barkplattbagge bör göras i framför allt skötselområde 2 och förutsätter god vana och kunskap om arten. Möjligtvis kan det också vara motiverat att söka arten i kanterna av delar av skötselområde 3. Eftersök innebär att lossa barken för att söka framför allt larver, och utgör typiskt en destruktiv sökmetod. Åverkan bör minimeras genom att endast lossa bark som kan läggas tillbaka på lågan, det vill säga på ovansidan, och förslagsvis inte mer bark än motsvarande 2-4 stycken A4-A3 pappersytor per låga. Vid eftersök bör man också begränsa sig till att göra maximalt ett fynd per delområde inom skötselområde 2 (som omfattar fyra delområden).

Skötselområdet ska värnas gentemot bränningar i intilliggande skötselområden. Området kan utgöra gräns mot sådana bränningar och ska då kunna vattnas innan tändning. När skötselområdet ingår som enklav i bränningsobjekt, ska området givetvis också kunna vattnas. Det viktiga är att inte någon beståndsförändrande störning, som påverkar trädskiktet, åstadkoms vid bränning, då reservatsbeslutet inte tillåter bränning i dessa delar. Däremot ska det inte betraktas som ett misslyckande om fält- och bottenskiktet svärtas i begränsade delar, utan att träd dör på rot och utan att granlågor förbränns. Därför behöver inte avgränsningen vara fullständigt knivskarp, och helikopter torde kunna nyttjas för att vattna området.

Skötselområde 3

Myrar, sjöar, vattendrag och öppna blockfält

Övergripande mål

Att miljöerna utvecklas fritt efter naturligt förekommande processer. De hydrologiska förhållandena är naturliga, ostörda och utvecklas fritt.

Åtgärder

■ Flottledsåterställning

Vid behov kan rensade sträckor av Lägstaån som angränsar till reservatet återställas genom att ta stenar och block från strandzonen i reservatet och lägga ner i ån samt avlägsna eventuella gamla flottningsanordningar. Restaureringen av ån ska ske i samarbete med angränsande markägare vid ån (i dagsläget Holmen Skog AB). Observera att tillstånd för vattenverksamhet enligt 11 kap. 9 § miljöbalken kan krävas.

Inga övriga åtgärder förutom uppföljning.

Skötselområde 4

Friluftsliv

Skötselområdet omfattar hela reservatet.

Övergripande mål

Reservatet ska vara tillgängligt för allmänheten och besökare ska få relevant information om områdets naturvärden och skötsel.

Kvalitetsmål:

- aktuell information finns på länsstyrelsens hemsida.
- informationstavlan vid rastplatsen är väl underhållen
- reservatets anläggningar är i funktionellt och säkert skick.
- stigar och spänger är väl markerade och underhållna.

Åtgärder

■ Informationstavla

Informationstavla ska finnas vid parkeringen. Information om naturvårdsbränning ska sättas upp vid parkeringen. Under och efter naturvårdsbränning kan varningsskyltar behöva sättas upp längs stigslingan eller andra platser där människor passerar.

■ Stigslinga och skyddsräcke

Den markerade och spånglagda stigen (inklusive trappor och broar) som går ner mot tjärnen ska underhållas vid behov. Stigslingan som fortsätter runt tjärnen ska vara väl markerad och underhållas. Det skyddsräcke som finns på norra sidan om Trolltjärn, ovanför hällmålningen, ska underhållas så att det är i säkert skick.

■ Hällmålning

Eventuella åtgärder för att underhålla/bevara hällmålningen vid norra delen av Trolltjärnen ska ledas av antikvarie/arkeolog på länsstyrelsen och utföras av relevant expertis. Alla åtgärder som kan påverka fornlämningen är tillståndspliktiga. Målningen är skyddad enligt kulturminneslagen (1988:950).

■ Underhåll av rastplats

Vid rastplatsen ska finnas möjlighet att parkera. Vid rastplatsen finns; bänkbord, skylt, vägvisare, utedass, samt en källa. Vindskyddet och grillplatsen ska avvecklas.

■ Huggarkoja

Längs stigen mellan Trolltjärnen och Lägstaån finns resterna av en gammal timrad huggarkoja. De träd som riskerar att falla och skada husgrunden ska fällas och lämnas i reservatet. Eventuella åtgärder ska föregås av samråd med antikvarie/arkeolog på Länsstyrelsen. Vid bränning ska huggarkojan värnas.

■ Avveckling grillplats/vindskydd

Grillplatsen och vindskyddet vid rastplatsen ska avvecklas.

Sammanfattning och prioritering av åtgärder

Prio	Åtgärd	Skötsel- omr	Start	Intervall	Finansiering
1	Naturvårdsbränning	1	2015	vid behov	reservatsanslag
1	Bränningsplan	1	2015	inför bränning	reservatsanslag
1	Eftersök av större barkplattbagge	2		vid behov	reservatsanslag
1	Eftersök av större barkplattbagge	1		vid behov	reservatsanslag
1	Informationstavla	4	2015		reservatsanslag
1	Stigslinga och skyddsräcke	4	2015		reservatsanslag
1	Hällmålning	4	2015	vid behov	reservatsanslag
1	Underhåll av rastplats	4	2015	vid behov	reservatsanslag
1	Huggarkoja	4	2015	vid behov	reservatsanslag
1	Avveckling grillplats/vindskydd	4	2016	engångsåtgärd	reservatsanslag
2	Flottledsåterställning	3	2017	engångsåtgärd	reservatsanslag
2	Inventering fornlämningar	1	2020	engångsåtgärd	reservatsanslag

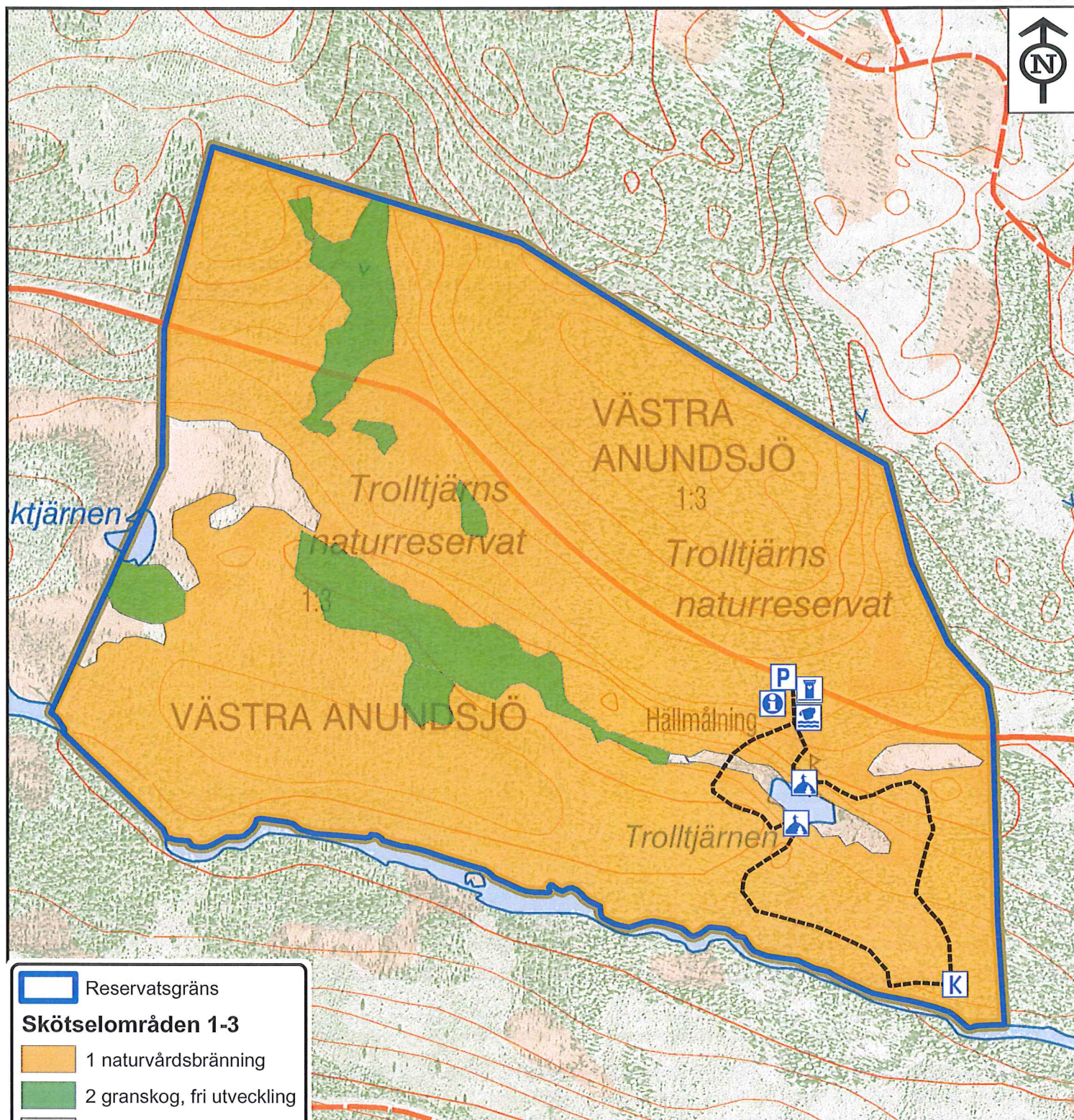
Uppföljning

Uppföljning av reservatets syfte och gynnsam bevarandestatus för miljöer och arter är en prioriterad uppgift för reservatsförvaltningen, förutom de åtgärder som anges ovan. Fotopunkter bör läggas ut i varje bränningsobjekt och fotograferas såväl före som efter bränning. Beståndsstrukturen bör beskrivas genom framför allt mätning av stamantal (jfr. bilaga 6 i länsstyrelsens bränningsstrategi beslutad 2015). Även inventeringar av vedlevande organismer (svampar, insekter) bör genomföras.

För att följa marklavarnas kolonisering av bränd mark bör uppföljning genomföras i anslutning till vattnade ytor med mycket renlav och fönsterlav. Denna uppföljning bör givetvis diskuteras och kommuniceras med berörd sameby.

Sammanfattning av uppföljning

Skötsel- omr	Kvalitetsmål	Intervall
1	Distinkt solöppna förhållanden, gläntor, skapas.	
1	Antalet levande tallstammar uppgår på sikt till 100-500 per hektar.	
4	stigar och spänger är väl markerade och underhållna.	
4	reservatets anläggningar är i funktionellt och säkert skick.	
4	informationstavlan vid rastplatsen är väl underhållen	löpande
4	aktuell information finns på länsstyrelsens hemsida.	löpande



	Reservatsgräns
Skötselområden 1-3	
	1 naturvårdsbränning
	2 granskog, fri utveckling
	3 våtmark, block
Skötselområde 4	
	parkering
	information
	källa
	dass
	utsikt
	huggarkoja
	stig

