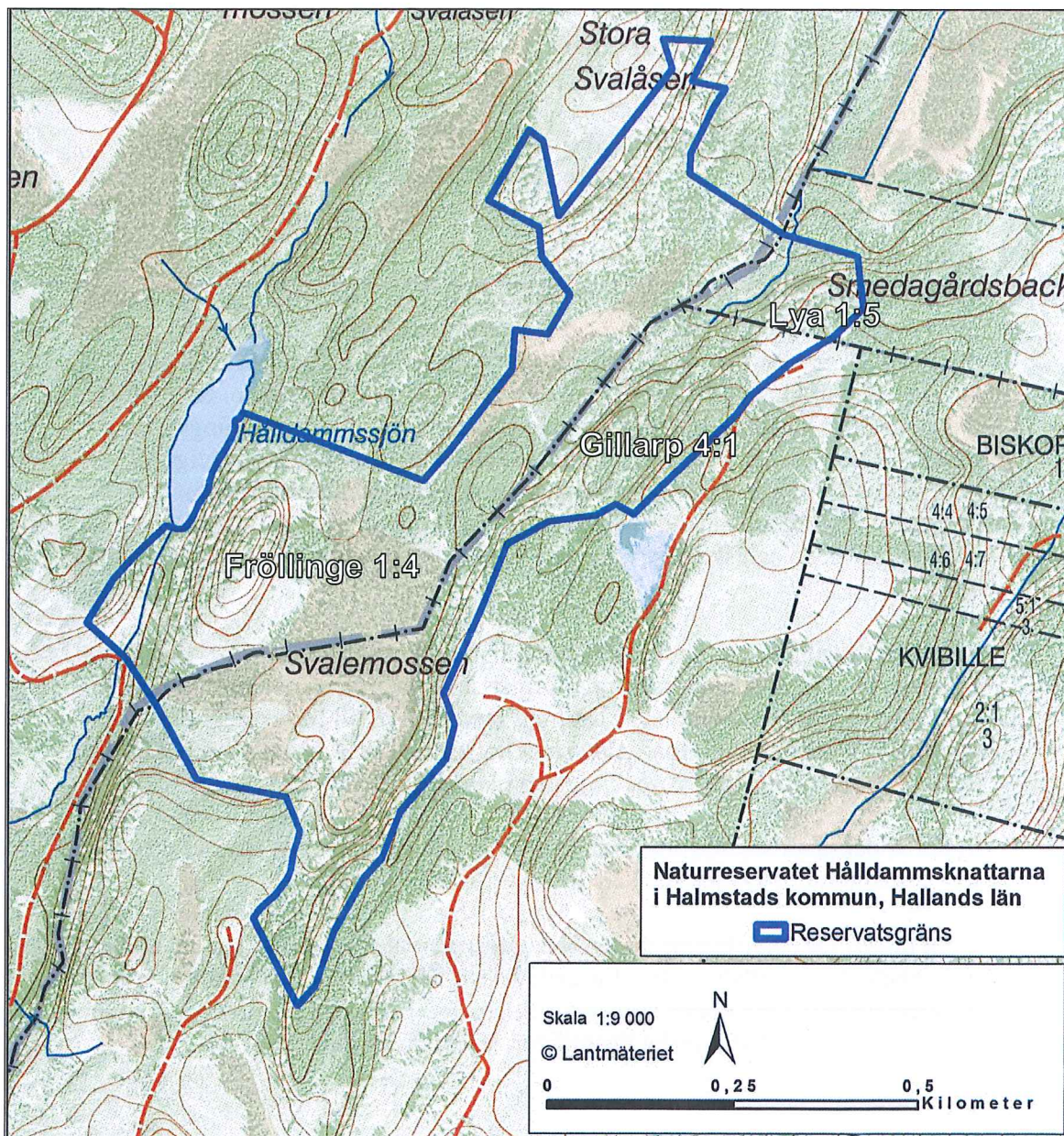




HM

## Bildande av naturreservatet Hålldammsknattarna i Halmstads kommun



**Beslut**

Länsstyrelsen i Hallands län beslutar med stöd av 7 kap. 4 § miljöbalken att förklara det område som avgränsas av blå heldragen linje på kartan på föregående sida som naturreservat, med syfte och föreskrifter enligt nedan.

Reservatets gränser ska märkas ut i fält och dess namn ska vara Hålldammsknattarna.

I enlighet med 3 § förordningen (SFS 1998:1 252) om områdesskydd enligt miljöbalken m.m. fastställer länsstyrelsen bifogad skötselplan (bilaga 1).

**Syfte**

Syftet med reservatet är främst att bevara och utveckla den biologiska mångfald som är knuten till ädellövskogen i det avgränsade området. Ur ett långsiktigt perspektiv ska reservatet också bidra till ett gynnsamt bevarandetillstånd över tid för arter som är knutna till ädellövskogar och förekommer i trakten. Reservatet ska genom sitt långsiktiga skydd fungera som en reträttplats, spridningsnod och genetisk reservoar för arter som är hotade i skogslandskapet. Långsiktigt livskraftiga källpopulationer av sådana arter ska kunna kolonisera framtida värdekärnor i trakten. Särskilt viktigt att värna är gamla eller senvuxna ädellövträd, döda och skadade träd, naturlig hydrologi samt hotade och sällsynta arter.

Reservatsförvaltningen ska tillåta naturliga processer att fortgå, vilket innebär att vind och svamp- och insektsangrepp formar skogens interna dynamik. Skötsel av reservatet ska bedrivas när det är lämpligt med hänsyn till bevarandet och utvecklingen av biologisk mångfald samt hotade och skyddsvärda arter. Sådan skötsel kan t.ex. vara granavveckling och plantering av ädellövträd.

Syftet är också att skydda områdets hydrologi och de arealer av mossar och kärr som förekommer i mosaik med ädellövskogar inom området.

Inom ramen för ovanstående syften ska naturreservatet även stödja allmänhetens möjligheter till friluftsliv och naturupplevelser. Friluftsliv och rekreation grundat på allemansrätten ska kunna bedrivas i reservatet. Besökare ska kunna se, uppleva och lära från områdets typiska livsmiljöer, arter och historia.

Syftet ska nås genom att:

- land- och vattenmiljöerna skyddas mot exploatering,
- produktionsinriktat skogsbruk inte förekommer,
- gran avvecklas,
- värdekärnor av ädellövträd länkas samman och expanderar, t.ex. genom omställning av granplanteringar och hyggesuccessioner till ädellövskog
- skyddszoner, där gallringar och föryngringsavverkningar sker med varsamhet, anläggs i kantzoner mot värdekärnorna,
- nya kunskaper om hotade och hänsynskrävande arter och naturtyper beaktas i skötseln av reservatet,
- anordningar för friluftslivet anläggs och underhålls.

### Föreskrifter

Med stöd av 7 kap. 5 § miljöbalken, om inskränkningar i rätten att använda mark- och vattenområden inom reservatet, är det utöver vad som annars gäller förbjudet att:

- 1 uppföra byggnad eller anläggning,
- 2 uppföra mast eller antenn, anlägga luft- eller markledning,
- 3 anlägga väg,
- 4 borra, spränga, schakta, gräva, markbearbeta eller bedriva täkt,
- 5 dika, dämna eller utföra annan åtgärd som kan påverka området hydrologi,
- 6 anordna upplag, tippa eller fylla ut,
- 7 kalka, gödsla eller sprida bekämpningsmedel,
- 8 avverka, gallra, röja, föryngra skog eller på annat sätt påverka vegetationen,
- 9 ta bort eller upparbeta dött träd, vindfälle eller döda grövre grenar,
- 10 framföra motordrivet fordon annat än på bilväg eller parkera annat än på anvisad plats. Förbud gäller ej jakträttsinnehavare vid uttransport av fällt vilt.
- 11 inplantera för området främmande växt- eller djurarter,
- 12 sätta upp tavla, affisch, skylt eller göra inskrift,
- 13 ta bort eller skada stengärdesgård, odlingsröse eller annan kulturlämning,
- 14 utfodra vilt,

För att tillgodose syftet med reservatet förpliktigas med stöd av 7 kap. 6 § miljöbalken ägare och innehavare av särskild rätt till fastigheten att tåla åtgärder enligt följande:

- 15 utmärkning av naturreservatets gräns enligt Naturvårdsverkets anvisningar,
- 16 iordningställande och underhåll av anordningar för friluftslivet i hela reservatet,
- 17 anläggande av parkeringsplats samt underhåll av väg till parkeringsplatsen (se karta i bilaga 2).
- 18 avverkning, gallring, röjning och föryngringsåtgärder i hela reservatet,
- 19 uppförande av viltstängsel (se karta i bilaga 2),
- 20 ringbarkning och skapande av högstubbar, lågor och hålträd i hela reservatet samt
- 21 undersökningar och dokumentation av mark, vatten samt växt- och djurliv i hela reservatet.

Med stöd av 7 kap. 30 § miljöbalken, om rätten att färdas och vistas i reservatet, är det utöver vad som annars gäller förbjudet att:

- 22 skada levande eller döda stående eller liggande träd och buskar,
- 23 skada, plocka eller samla in växter och svampar. Även mossor och lavar räknas hit. Plockning av bär, matsvamp och enstaka exemplar av kärleväxter är dock tillåten,
- 24 utan länsstyrelsens tillstånd använda fällor avsedda för ryggradslösa djur,
- 25 inplantera för området främmande arter,
- 26 utan länsstyrelsens tillstånd anordna lägerverksamhet eller tävlingar,
- 27 tälta längre än två dygn i sträck,
- 28 ställa upp husvagn eller husbil i reservatet kl. 22-06,
- 29 sätta upp tavla, affisch, skylt eller göra inskrift,
- 30 framföra motordrivet fordon annat än på bilväg eller parkera annat än på anvisad plats,
- 31 medföra okopplad hund. Jakträttsinnehavare har dock rätt att jaga med hund samt att bedriva eftersök med hund,
- 32 klättra på bergväggar och rasbranter, samt
- 33 elda.

Ovanstående föreskrifter ska inte utgöra hinder för:

- a. förvaltaren av naturreservatet, eller den som förvaltaren uppdrar åt, att vidta de åtgärder som erfordras för reservatets vård och skötsel och som framgår av föreskrifterna 15-21.
- b. vid beslutsdatumet gällande rättigheter inom området, t.ex. servitut, ledningsrätt, nyttjanderätt och vägrätt. Samråd ska dock ske med länsstyrelsen före åtgärder. Vid akuta åtgärder p.g.a. skador på ledningar eller andra anläggningar ska rättighetshavaren istället omgående informera reservatets förvaltare om de åtgärder som vidtagits.
- c. rensning av tillståndsgivna diken, om underhållsåtgärder är påkallade med hänvisning till bestämmelserna i 11 kap. 17 § miljöbalken.

### Upplysningar

Länsstyrelsen vill upplysa om att föreskrifterna om rätten att färdas och vistats i reservatet (med stöd av 7 kap. 30 § miljöbalken) gäller oberoende av om beslutet överklagas.

Länsstyrelsen erinrar även om att andra lagar, förordningar och föreskrifter än reservatsföreskrifterna gäller för området. Av särskild betydelse för syftet med reservatet, eller som ett komplement till föreskrifterna, är bland andra:

#### *2 kap. 1, 6-8 §§ kulturmiljölagen (1988:950), fornlämningar*

De fasta fornlämningar som återfinns inom reservatet är skyddande enligt lag. Det är förbjudet att utan tillstånd rubba, ta bort, gräva ut, täcka över eller genom bebyggelse, plantering eller på annat sätt ändra eller skada en fast fornlämning. Riksantikvarieämbetet och länsstyrelsen får vidta de åtgärder som behövs för att skydda, vårda och undersöka en fast fornlämning.

#### *7 kap. 13-18 §§ miljöbalken, strandskyddsbestämmelser*

De delar av reservatet som ligger inom 100 meter från sjöar och vattendrag berörs av strandskydd. Strandskyddsbestämmelsernas syfte är att trygga förutsättningarna för allmänhetens friluftsliv samt att bevara goda livsvillkor på land och i vatten för djur- och växtlivet. Åtgärder som kan skada eller motverka syftet med strandskyddet är förbjudna.

#### *11 kap. miljöbalken, vattenverksamhet, samt lagen (1998:812) med särskilda bestämmelser om vattenverksamhet.*

Med vattenverksamhet avses bland annat uppförande, ändring, lagning och utrivning av dammar, bortledning av vatten från eller grävning och rensning av vattenområden samt andra åtgärder i vattenområden om åtgärden syftar till att förändra vattnets djup eller läge. Även åtgärder som utförs för att avvattna mark

eller som utförs för att sänka eller tappa ur ett vattenområde eller skydda mot vatten, när syftet med åtgärden är att varaktigt öka en fastighets lämplighet för ett visst ändamål är att betrakta som vattenverksamhet (markavvattning).

*1 § terrängkörningslagen (1975:1313) och terrängkörningsförordningen (1978:594)*

Körning i terräng med motordrivet fordon för annat ändamål än jordbruk eller skogsbruk är, med vissa undantag, förbjuden.

*4-9 §§ artskyddsförordningen (2007:845), fridlysta arter*

Många arter är fridlysta. Det innebär att djuren och växterna inte får skadas eller störas, och i många fall även att fortplantningsområden och viloplatser är skyddade. Alla fåglar, groddjur, kräldjur, fladdermöss samt orkidéer är fridlysta och dessutom ett urval av andra organismer.

### **Beskrivning av området**

Området är kuperat och variationsrikt. Både i reservatets östra och västra delar finns rasbranter med ett rikt inslag av bok, men även av ek och tall. Sumpskogar med främst tall, björk, gran och klibbal förekommer i reservatets mellersta delar. Bok och ek finns spridda på fastare markpartier även här. Mossar och kärr med mycket sparsam trädväxt finns i begränsad omfattning. I föryngringsytor efter stormfällan och nyligen genomförda granavverkningar växer ungräd av gran, björk och bok.

Reservatets markegenskaper präglas till stor del av urberget, men ett stråk av torv och morän löper genom reservatets mellersta delar i NO/SV-riktning.

Områdets jämna och höga luftfuktighet tillsammans med kontinuiteten av ädellövskog bidrar till den höga artrikedomen av rödlistade, epifytiska lavar och mossor.

**Uppgifter om reservatet**

Namn	Hålldammsknattarna
Kommun	Halmstad
Församling	Getinge-Rävinge och Slättåkra-Kvibille
Areal	40,0 hektar
Lägesbeskrivning	4 km Ö om Getinge.
Mittkoordinater SWEREF 99 TM	N 6299620, O 0367136
Naturgeografisk region	Region 10, Södra Hallands kustland
Naturvårdsregister-ID	2044328
Förvaltare	Länsstyrelsen

Fastigheter och särskilda rättigheter redovisas i bilaga 4.

**Hur man överklagar**

Om föreliggande beslut ska överklagas, skriv till Länsstyrelsen i Hallands län, 301 86 Halmstad. Ange därvid beslutets diarienummer och vad som ska ändras i beslutet.

Länsstyrelsen måste ha fått överklagandet **senast den 20 november 2015**, annars kan överklagandet inte prövas.

Länsstyrelsen sänder överklagandet vidare till regeringen för prövning, om länsstyrelsen inte själv ändrar beslutet på det sätt som har begärts. Kontakta länsstyrelsen om något är oklart.

**Beslut om kungörelsedelgivning**

Länsstyrelsen förordnar med stöd av 49 § delgivningslagen (2010:1932) och 27 § förordningen (1998:1252) om områdesskydd enligt miljöbalken m.m. att delgivning av detta beslut ska ske genom kungörelse. Kungörelsen ska inom 10 dagar härefter införas i Hallandsposten och Hallands Nyheter.

Beslutet hålls tillgängligt på Länsstyrelsen i Hallands län, Slottsgatan 2, Halmstad och på länsstyrelsens hemsida [www.lansstyrelsen.se/halland](http://www.lansstyrelsen.se/halland).

**Ärendets handläggning**

Naturvärdena i den bokdominerade rasbranten öster om Hålldammssjön uppmärksammades genom nyckelbiotopsinventeringen, som genomfördes i området 1992. Nyckelbiotopen öster om Hålldammssjön har sedan inventeringen utfördes varit känd som en av de artrikaste lokalerna för rödlistade lavar i Halland. Förhandling med fastighetsägare angående intrångsersättning i samband med reservatsbildningen inleddes 2008. I oktober 2013 slöts avtal om intrångsersättning med den sista av de tre berörda fastighetsägarna.

Den 7 juli 2015 förelades markägarna att enligt 24 § förordningen om områdesskydd yttra sig över förslag till beslut med bilagor i detta ärende. Förslag till beslut med bilagor skickades samma datum också ut på remiss till Naturvårdsverket, Skogsstyrelsen, Halmstads kommun, Sveriges geologiska undersökning, Polismyndigheten i Hallands län, Jägareförbundet Halland, Hallands naturskyddsförening och Hallands botaniska förening.

Svar inkom från Skogsstyrelsen, Naturvårdsverket, Halmstads kommun, Polisområde Halland, Lokalpolisområde Halmstad och Sveriges geologiska undersökning. Inkomna yttranden och länsstyrelsens ställningstaganden har sammanställts i bilaga 6.



Halmstads kommuns yttrande föranledde att en förklarande text lades till i kartbilagorna 3C och 3D. Naturvårdsverkets yttrande ledde till att en förklarande text lades till i kartbilaga 3B och att en ny kartbilaga, 3G Målnaturtyper, skapades. Sveriges geologiska undersöknings yttrande föranledde att länsstyrelsen utökade beskrivningen i skötselplanen av naturreservatets geologiska värden.

### Länsstyrelsens bedömning

Hålldammsknattarna är en reliktklokal från ett tidigare utbrett ädellövskogskomplex i Hallands mellanbygd. Ädellövskogen inom reservatet domineras av bok och förekommer som spridda värdekärnor. Dessa har en hög täthet av död ved och gamla träd och flera träd har utvecklat stamhåligheter.

Det fuktiga lokalklimatet har tillsammans med den långa kontinuiteten av ädellövskog skapat förutsättningar för en mångfald av mossor, lavar och svampar knutna till ädellövträd. Totalt är 31 rödlistade och 24 regionalt intressanta arter funna i reservatet, varav 50 av dessa är mossor, lavar eller svampar. Tre lavararter, örtlav, liten ädellav och savlundlav, är starkt hotade (EN) i den svenska rödlistan, medan ytterligare tio lavararter är hotade (VU). De hotade arterna är främst funna på gamla bokar i områdets värdekärnor nära Hålldammsjön.

Inom reservatets gränser finns också yngre bokskogar, som på lång sikt strukturellt kan utvecklas i samma riktning som värdekärnorna och införliva de hotade arter som är knutna till dessa. Granskogar och hyggen mellan bokvärdekärnor kan genom skötselåtgärder omställas till ädellövskog och därmed på sikt både utvidga och sammanlänka de befintliga bokvärdekärnorna.

Senvuxna, äldre ekar med påväxt av bland annat ekskinn hittas i bergigare terräng inom reservatet. Förekomsten av ek förstärker artstocken av epifyter i området och bidrar till reservatets höga naturvärden.

Hot mot värdena är bl.a. avverkning, dikning och annan negativ förändring av hydrologin, plantering av främmande trädslag, konkurrens från gran, exploatering samt fragmentering av biotoperna. Även exploateringar utanför reservatets gränser kan i vissa fall vara negativa för naturvärdena.

Då ett rationellt skogsbruk inte är förenligt med bevarandet av arterna i området behövs någon form av långsiktigt skydd. Området kräver en del skötsel- och restaureringsinsatser, vilket medför att en skötselplan behövs. Vidare krävs ordningsföreskifter för att bevara områdets värden. Naturreservat är därmed den lämpligaste skyddsformen.

Ur ett svenskt och internationellt perspektiv har Halland och Sverige ett ansvar att bevara vissa skogar. Ädellövskogar och triviallövskogar med ädellövinslag hör till

de skogstyper som är utpekade som särskilda ansvarsbiotoper för länet i strategin för formellt skydd av skog i Hallands län. Halland har ett särskilt bevarandansvar för arter knutna till hedbokskogar, både ur nationellt och europeiskt perspektiv. I synnerhet gäller detta epifytiska lavar. Sverige har också ett stort ansvar för att bevara skyddsvärda våtmarker.

Beslutet följer riktlinjer för prioritering av naturreservatsskydd, Sveriges internationella åtaganden om skydd av den biologiska mångfalden samt Sveriges miljökvalitetsmål.

### **Förenlighet med andra områdesbestämmelser, planer och miljömål**

Reservatsbeslutet är förenligt med hushållningsbestämmelserna i 3 och 4 kap. miljöbalken.

Reservatsbildningen bidrar till att uppnå miljökvalitetsmålen Levande skogar, Ett rikt växt och djurliv, Myllrande våtmarker och Levande sjöar och vattendrag.

Halmstads kommun har i gällande översiktsplan pekat ut området öster om Hålldammssjön som ett område av kommunalt intresse för botanik, zoologi och landskapsbild.

Länsstyrelsen bedömer att detta beslut är förenligt med en från allmän synpunkt lämplig användning av mark- och vattenresurser samt med den för området gällande översiktsplanen.

### **Intresseprövning**

Länsstyrelsen anser, vid en intresseprövning enligt 7 kap. 25 § miljöbalken, att avgränsningen av området, reservatets omfattning och föreskrifternas utformning i detta beslut innebär en rimlig balans mellan de värden som ska skyddas och det intrång detta innebär för enskilds rätt att använda mark och vatten.

Beslut i detta ärende har fattats av landshövding Lena Sommestad. I beslutet deltog även t.f. naturvårdsdirektör Henrik Martinsson.

I handläggningen deltog antikvarie Jenny Nord, länsjurist Tina Risberg och naturvårdshandläggare Mattias Lindström. Den sistnämnda har varit föredragande.



Lena Sommestad  
landshövding



Mattias Lindström  
naturvårdshandläggare

### Bilagor

- |          |   |
|----------|---|
| Bilaga 1 | Skötselplan   |
| Bilaga 2 | Karta över bestämmelser enligt 7 kap. 6 § miljöbalken   |
| Bilaga 3 | Kartor<br>3A Översiktskarta<br>3B Skogstypskarta<br>3C Skötselkarta, typ 1<br>3D Skötselkarta, typ 2<br>3E Historisk karta<br>3F Karta över naturtyper enligt Natura 2000<br>3G Målnaturtyper |
| Bilaga 4 | Fastigheter och särskilda rättigheter   |
| Bilaga 5 | Rödlistade och regionalt intressanta arter  |
| Bilaga 6 | Sammanställning av inkomna remissvar  |