



**BILDANDE AV NATURRESERVATET VÄGSJÖKNÖSEN I HÄRNÖSANDS
KOMMUN, VÄSTERNORRLANDS LÄN.**

UPPGIFTER OM NATURRESERVATET

Reservatets benämning	Vägsjöknösen
Objektnummer	2202095
Kommun	Härnösand
Socken	Häggdånger
Fastighet	del av fastigheten Torrom 11:1
Markägare	Åke och Anita Eriksson, Torrom 11 871 91 Härnösand
Lägesbeskrivning	ca 3,5 km SV Häggdångers kyrka
Topografisk karta	17I NV
Mittpunkt	X-kord 6935154, Y-kord 1601654
Gräns	Reservatets gräns är markerad med heldragen linje på karta, se bilaga 1
Areal	38,5 ha
Därav landareal	38,5
Reservatsförvaltare	Länsstyrelsen
Fastighetsförvaltare	Markägarna

LÄNSSTYRELSENS BESLUT

Med stöd av 7 kap 4 § miljöbalken (1998:808) förklarar länsstyrelsen det område som utmärks på bifogad karta, bilaga 1, som naturreservat.

För att trygga ändamålet med naturreservatet förordnar länsstyrelsen i enlighet med 7 kap, 5, 6 och 30 §§ miljöbalken samt 3 och 22 §§ förordningen om områdesskydd enligt miljöbalken mm (1998:1252), att de föreskrifter samt vård- och förvaltningsbestämmelser som framgår av detta beslut skall gälla beträffande naturreservatet.

Föreskrifterna enligt 7 kap 30 § miljöbalken gäller från 28 juni 2002, även om de överklagas.

I enlighet med 2 § förordning om områdesskydd enligt miljöbalken mm, ansvarar länsstyrelsen för förvaltningen av reservatet

Med stöd av 3 § förordning om områdesskydd enligt miljöbalken mm beslutar länsstyrelsen att fastställa bifogad skötselplan.

SYFTE

Syftet med reservatet är att bevara ett varierat skogsområde som hyser ett flertal naturtyper. Området ska skyddas i syfte att bevara biologisk mångfald

Syftet är även att - inom ramen för ovannämnda syften - ge allmänheten möjlighet till naturupplevelse och i begränsad omfattning göra delar av området tillgängligt för allmänhetens friluftsliv.

RESERVATSFÖRESKRIFTER

A. Föreskrifter enligt 7 kap 5 § miljöbalken om inskränkningar i rätten att använda mark- och vattenområden.

Utöver vad som för övrigt gäller är det förbjudet att

1. uppföra byggnad eller annan anläggning
2. bedriva täkt, anordna upplag, borra, spränga, schakta, gräva, muddra, utfylla, tippa eller på annat sätt skada mark och block
3. dika, dikesrensa eller dämna
4. dra fram permanent mark- eller luftledning, stängsel eller hägnad
5. anlägga väg, stig eller spång
6. avverka eller utföra annan skogsvårdsåtgärd
7. fälla eller skada växande eller döda träd, upparbeta vindfällan eller utföra skogsvårdande åtgärd som inte direkt hör samman med reservatets skötsel
8. sprida kemiska eller biologiska bekämpningsmedel, kalk eller gödselmedel
9. inplantera djur, växter eller andra organismer
10. framföra motorfordon annat än på befintlig skogsbilväg och med undantag för uttransport av älgar
11. upplåta mark för militär övningsverksamhet eller idrottstävling

B. Föreskrifter om förpliktelser för ägare och innehavare av särskild rätt till fastighet att tåla intrång enligt 7 kap 6 § miljöbalken

Markägare och innehavare av särskild rätt till marken förpliktigas tåla att följande åtgärder vidtas för att tillgodose ändamålet med reservatet

1. upphuggning och markering av reservatsgränsen
2. uppsättning av informationstavlor
3. anläggning och underhåll av stigar
4. skötsel av skogsmark enligt skötselplan, bilaga 2
5. undersökningar av mark, vatten, vegetation och djurliv

C. Föreskrifter enligt 7 kap 30 § miljöbalken om rätten att färdas och vistas inom reservatet samt om ordningen i övrigt inom reservatet

Utöver vad som för övrigt gäller är det förbjudet att

1. bryta kvistar, fälla eller på annat sätt skada levande eller döda, stående eller omkullfallna träd och buskar.
2. plocka, gräva upp eller skada växtdelar, lavar eller vedlevande svampar. Bär och matsvamp får dock plockas
3. klättra i boträd eller på annat sätt medvetet störa eller skada djurlivet
4. fånga och insamla ryggradslösa djur
5. framföra motordrivna fordon annat än på befintlig skogsbilväg
6. skada mark och block
7. medföra ej kopplad hund eller annat lösgående husdjur. Undantag gäller för hund vid den jakt som får bedrivas i reservatet
8. sätta upp skylt, tavla, affisch eller göra inskrift
9. utföra vetenskapliga undersökningar utan länsstyrelsens tillstånd

Föreskrifterna under A och C ovan ska inte utgöra hinder för de åtgärder som behövs för reservatets skötsel enligt fastställd skötselplan (bilaga 2).

Föreskrifterna under punkten C gäller även fastighetsägare och innehavare av särskild rätt till fastighet när de inte nyttjar sin rätt att bruka fastigheten.

SKÅLEN TILL BESLUT

• Sammanfattande beskrivning av området

Området är beläget 400 meter från Sandstensfjärden i Bottenhavet och karaktäriseras av berget Vägsjöknösen i norra delen av reservatet, 95 m ö h, en sydsluttning samt Sandstensmyrorna i södra delen. Reservatet är ett mycket varierat naturskogsområde som innehåller ett flertal biotoper, så som lövrik barrnaturskog (kalkbarrskog), lövbränna, sumpskog, hållmarkstallskog, myr och ett örtrikt bäckdrag. Trots det kustnära läget har den mänskliga påverkan varit relativt liten i sen tid. Berggrunden består av lättvittrad diabas där de basiska mineralerna i kombination med översilning ger upphov till en mycket artrik växtlighet.

I området har ett flertal rödlistade arter noterats exempelvis hyacintvaxing, kryddspindling, stor aspticka, gränsticka, doftticka, småflikig brosklav, läderlappslav och skogsfru.

Reservatet består av 14,7 ha granskog, 7,0 ha barrblandskog, 11,6 ha lövblandad barrskog, 4,3 ha myr och 0,4 ha bergimpediment och 0,5 ha vägområde.

En utförlig beskrivning, med indelning i delområden finns i skötselplanen, bilaga 2.

• Ärendets beredning

Områdets höga naturvärden uppmärksammades i samband med Skogsvårdsstyrelsens nyckelbiotopsinventering 1997.

En anmälan om föryngringsavverkning lämnades in till Skogsvårdsstyrelsen i juni 2000. Anmälan var på 10 ha och omfattade del av den av Skogsvårdsstyrelsen utpekade

nyckelbiotopen, kalkbarrskog i området .

Den 12 september 2000 fattade länsstyrelsen beslut angående förbud enligt 7 kap 24 § miljöbalken (interimistiskt naturreservat) på del av fastigheten Torrom 11:1. Beslutet överklagades av markägarna (2000-09-27) och ärendet överlämnades till regeringen. I regeringens beslut (2001-09-06) avslogs överklagan. Med hänsyn till ärendets beskaffenhet ändrades förbudstiden till att gälla längst till och med den 11 september 2002.

En avtal om intrångsersättning har träffats mellan markägarna och staten.

Området finns redovisat som ett naturvårdsobjekt (80007) hos länsstyrelsen. Sandstensmyran är upptagen som intresse för naturvård i översiktsplanen för Härnösands kommun (antagen 23 november 1992). Rekommenderad markanvändning är skogsbruk med extra hänsyn till friluftsliv.

Vid remissbehandlingen av reservatsbeslutet har synpunkter inkommit från Härnösands kommun, Skogsvårdsstyrelsen och Härnösands Svampklubb. Alla remissinstanserna tillstyrker reservatsbildning.

Härnösands Svampklubb framför bl a synpunkter på att reservatet bör utökas åt öster.

• Länsstyrelsens bedömning

Reservatet omfattar ett flertal biotoper bl a naturskogspartier av gammal granskog med hög lövinblandning, där skogens naturliga strukturer påverkats lite av mänsklig aktivitet under senare tid. Nybildning av viktiga strukturer såsom död ved och lövträd har tillåtits och utgör idag ett påtagligt inslag. Mångfalden av biotoper och strukturer medger möjlighet för mer krävande arter att etablera sig i området. Länsstyrelsen anser att områdets avgränsning är ändamålsenlig utifrån kända naturvärden. De skogsbruksmetoder som vanligen används idag är ett hot mot områdets naturvärden. Genom reservatsbeslutet undanröjs dessa hot och förutsättningarna för bevarande av de höga naturvärdena bibehålls.

Länsstyrelsen bedömer att ett naturreservat i det aktuella området är förenligt med kommunens översiktsplan och med hushållningsbestämmelserna i 3 och 4 kap. miljöbalken.

Länsstyrelsen finner vid en vägning mellan enskilda och allmänna intressen i enlighet med 7 kap. 25 § miljöbalken att det för att skydda och bevara ovanstående naturvärden finns skäl att besluta om att bilda ett naturreservat i området samt att förordna om föreskrifter för att skydda området samt att fastställa en skötselplan. För att uppnå det starka skydd som behövs för områdets naturvärden bör föreskrifterna bland annat omfatta förbud mot såväl exploateringsföretag som skogsbruk .

HUR MAN ÖVERKLAGAR

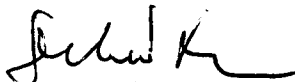
Den som vill klaga över detta beslut skall skriva till regeringen, men skicka eller lämna skrivelsen **till länsstyrelsen**, postadress: Länsstyrelsen, Samhällsbyggnadsenheten, 871 86 HÄRNÖSAND.

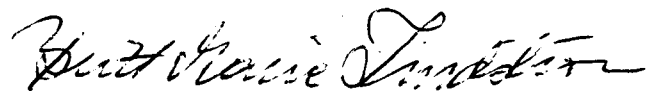
Skrivelsen skall ha kommit in inom tre veckor från den dag Ni fick del av beslutet. I skrivelsen skall Ni ange vilket beslut som överklagas och den ändring som begärs. Skriv namn, adress, telefonnummer och ärendets nummer. Om ni önskar ytterligare upplysningar, ta kontakt med Britt Marie Lindström telefon 0611-349211, fax 0611-349377.

Beslutet ska kungöras i länets författningssamling och i ortstidningen Tidningen Ångermanland.

Beslut i detta ärende har fattats av länsstyrelsens styrelse. I beslutet deltog landshövding Gerhard Larsson, ordförande, jämte ledamöterna Jan Sjödin, Elisabet Lassen, Arne Englund, Ewa Back, John Norberg, Håkan Höglin, Ingvar Byström, Willis Bergquist, Sigge Godin samt ersättarna Inger Grelsson, Harry Jonsson, Sonny Lundberg, Göran Sydhage och Lo Högberg.

I den slutliga handläggningen av detta ärende har deltagit avdelningschef och länsarkitekt Leif Kåsthag, bitr länsarkitekt Bo Halvarsson, länsantikvarie Robert Olsson, 1:e länsassessor Lars Nyberg, naturvårdsdirektör Leif Göthe och biolog Britt Marie Lindström, föredragande.

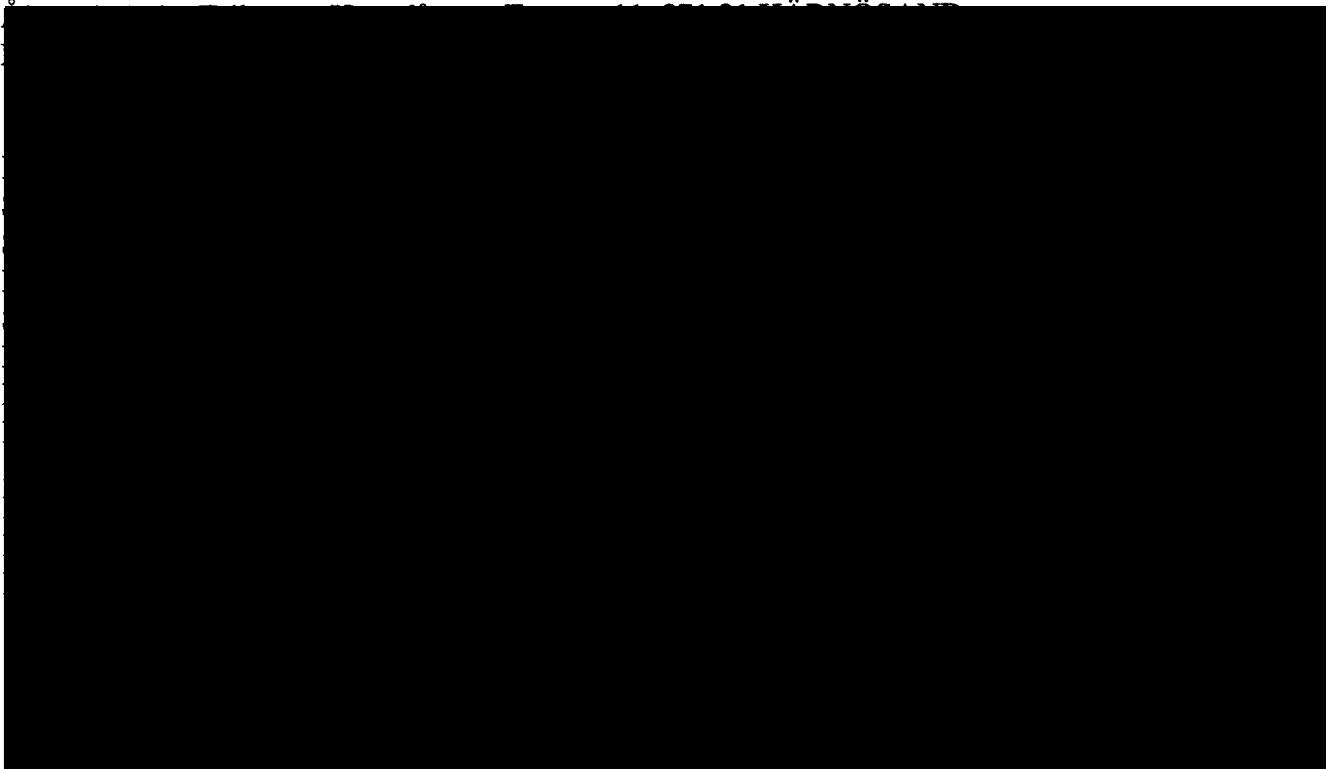

Gerhard Larsson
Landshövding


Britt Marie Lindström

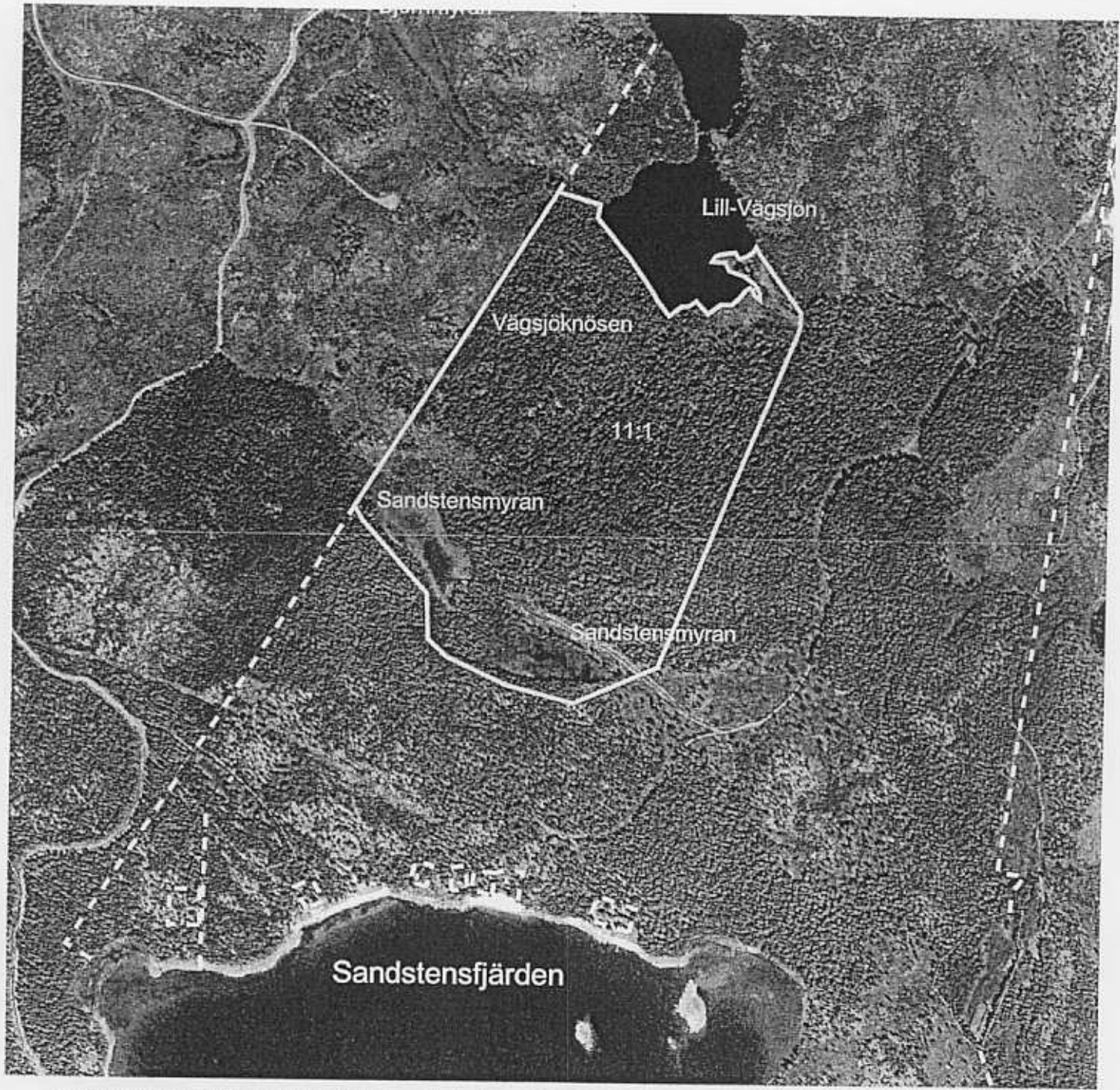
Bilagor

- 1 Beslutskarta
- 2 Skötselplan

Sändlista

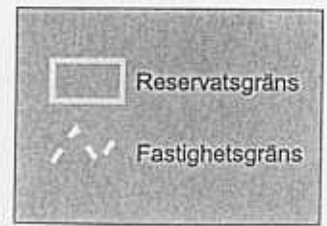
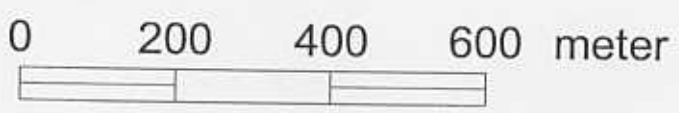


Naturreseptatet:
Vägsjöknösen
Beslutskarta.



© Lantmäteriet 1998. Ur GSD - Digitalt ortofoto dnr. 507-98-3015

Skala 1:10000



SKÖTSELPLAN FÖR NATURRESERVATET VÄGSJÖKNÖSEN

Syftet med säkerställande och skötsel

Syftet med reservatet är att bevara ett varierat skogsområde som hyser ett flertal naturtyper, så som lövrik barrnaturskog (kalkbarrskog), lövbränna, sumpskog, hållmarkstallskog, myr och ett örtrikt bäckdråg. Området ska skyddas i syfte att bevara biologisk mångfald

Syftet är även att - inom ramen för ovannämnda syften - ge allmänheten möjlighet till naturupplevelse och i begränsad omfattning göra delar av området tillgängligt för allmänhetens friluftsliv.

Syftet ska nås genom att

- Delar av området lämnas till fri utveckling
- De lövrika bestånden sköts så att de värden som är knutna till löv bibehålls och ges möjlighet att utvecklas i området
- Enklare anordningar för friluftslivet iordningställs

Beskrivning av området

Biologiska bevarandevärden

Vägsjöknösen är ett mycket varierat skogsområde som innehåller ett flertal biotoper. Berget Vägsjöknösen är beläget i norra delen av reservatet och når en höjd på 95 m ö h, den lägsta punkten är Sandstenmyrarna i söder på 40 m ö h. Berggrunden består av lättvittrad diabas där de basiska mineralerna ger upphov till en mycket artrik växtlighet. Trots det kustnära läget har den mänskliga påverkan varit relativt liten i sen tid. Sett i ett större landskapsperspektiv ligger Vägsjöknösen i ett mycket fragmenterat område. Hela Vägsjöknösen är i praktiken omgiven av plant-, ungskog eller äldre välskött produktionsskog.

Delområdena finns redovisad på karta 2

- Område A, kalkbarrskog

Den del av området som är klassat som kalkbarrskog är till största delen en frisk, flerskiktad granskog med högt lövinslag, främst grov asp och björk. Skogen är av blåbärstyp, med stort inslag av både hög- och lågört. Här växer bl.a. skogsvicker, stor blåklocka, stinksyska, blåsippa, bergslok, kärrfibbla, trolldruva, ormbär, knärot, skogsnyckel, stenbräken, gaffelbräken, svartbräken, ögonpyrola, vitpyrola, klotpyrola och björkpyrola.

Död ved i alla dimensioner och nedbrytningsstadier förekommer i området (mängden död ved är mer än 30 lågor/ha). Stora delar av området har plockhuggits, varvid lågakontinuiteten är bruten. Den relativt stora andelen döda och döende granar, gör att man inom en snar framtid kan förvänta sig att mer krävande arter kommer att etablera sig i området, allt eftersom det

bildas mer förrötade lågor. Lövandelen tilltar ju högre upp man kommer mot lövbrännan (område B). Grov asp, björk och enstaka gamla sälgar förekommer. Dofitticka är funnen i denna del av nyckelbiotopen, liksom flera träd med lunglav. Även i den södra delen av nyckelbiotopen, vid Sandstensmyrarna finns det rikligt med lövträd.

- Område B, lövbränna (större):

Lövbrännan är en lövrik grannaturskog, med en mycket hög andel medelålders aspar. Det finns även mindre partier med något yngre asp. Majoriteten av asparna uppe på själva toppen av kullen hyser gelélavar. Här finns bl a läderlappslav. Miljön verkar vara något av ett optimal-habitat för gelélavar, hög relativ fuktighet samt ett gynnsamt ljusinsläpp i den glesa skogen. Den höga frekvensen av småflikig brosklav tyder på detta. I området finns såväl gamla björkar som döda björkar. Skogen är som helhet gles och relativt kortvuxen. Knärot, är något av en karaktärsväxt i nyckelbiotopen. Terrängen är blockig, med tvära små lodytor och små hållmarksinslag, detta ger förutsättningar för en rad mikrohabitat som exempelvis fuktiga svackor och skuggiga lodytor.

Spår av tretåig hackspett bl a som ringhackade granar förekommer i området. Spillkråka har observerats.

Vägsjöknösens nordsluttningen ned mot Lill-Vägsjön är mycket blockig. Skogen är lövrik och något tätare än uppe vid högsta punkten och består främst av medelålders asp. Beståndet håller på att själv gallras.

Nästan hela arealen av lövbrännan och sluttningen ned mot Lill-Vägsjön är att betrakta som tekniska impediment. Gamla spår av bäver finns längs sjöstranden.

- Område C, granskog

I anslutning till den större av de två lövbrännorna finns det ett parti med äldre granskog. Området har ej utsatts för någon kraftig plockhuggning. Här är medelåldern på träden betydligt högre än genomsnittet för hela området. Denna del som ej klassats i nyckelbiotopsinventeringen har mycket höga naturvärden. Här finns rikligt med hänglavar, exempelvis garmlav, som är funnen med fruktkroppar (apothecier) vilket är mindre vanligt i kustnära områden. Det brukar bara vara mer vanligt i barnaturskogor med lång skoglig kontinuitet, då ofta i inlandet. Apothecier på garmlav indikerar ofta ett stabilt beståndsklimat. Andra arter är violettgrå tagellav, som är ovanlig nära kusten, samt lunglav med fruktkroppar (apothecier) på en gammal sälg.

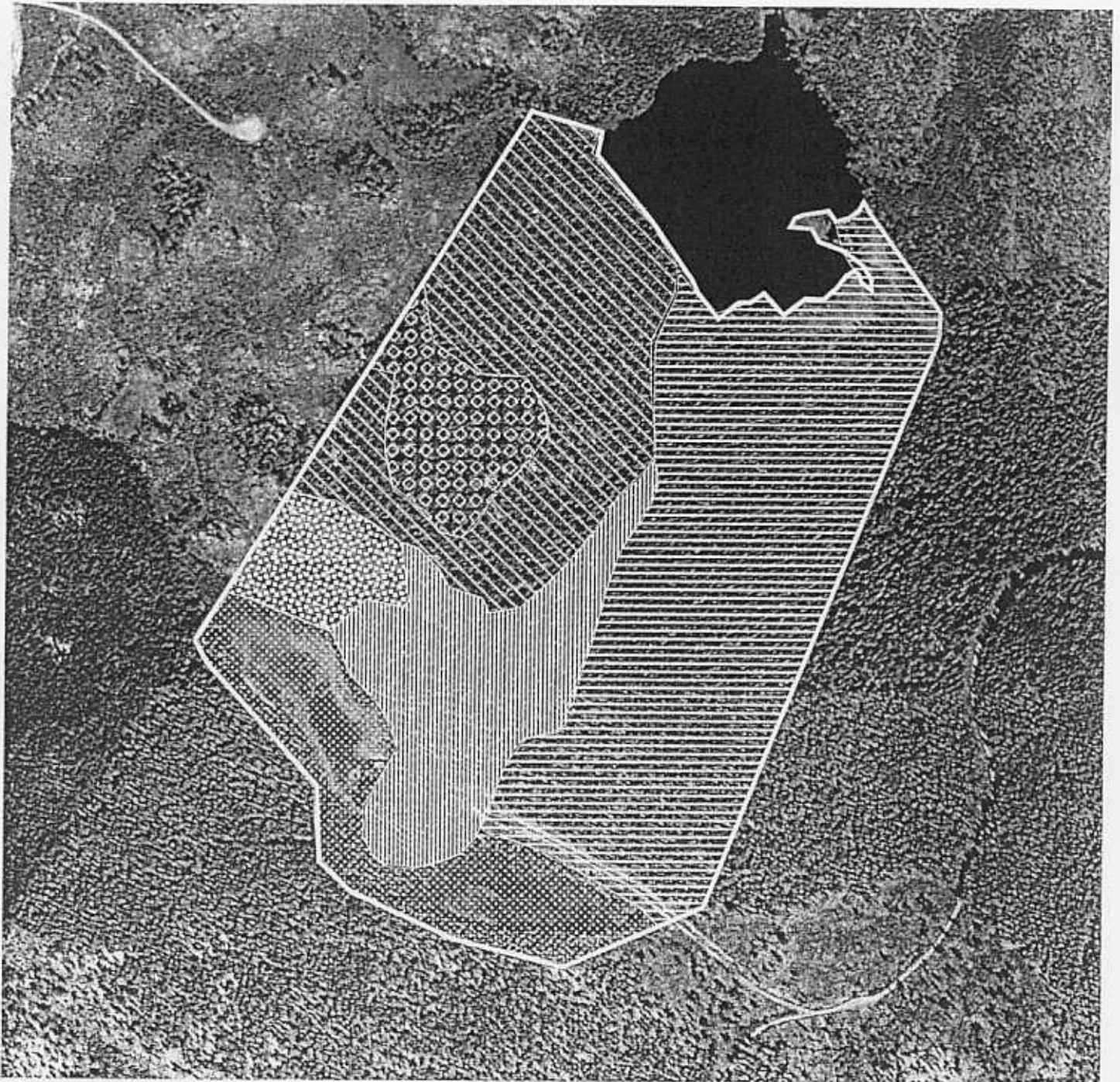
- Område D, östra delen (utanför de större nyckelbiotoperna)

Här dominerar frisk, flerskiktad granskog med en hög andel död ved, dock inte lika hög som i kalkbarrskogen. Död ved börjar bildas, mest p.g.a. klibbticka och rotticka som förorsakar röta och försvagar granarna. Spritt i området finns ett flertal små fuktdrag med en bård av lövträd, låg- och högörter. Här har ett exemplar av skogsfru påträffats, en något nyckfull art som är ovanlig i kustnära områden. Olika *Pyrola*-arter förekommer i hela området. Den mindre av de två lövbrännorna (0,4 ha), som ligger som en liten enklav i detta område, är ett litet parti med grov asp. I området finns även en hel del små hållmarkspartier där tall dominerar. Detta sammantaget gör att det finns stora förutsättningar för en hög biodiversitet i den del som ligger utanför nyckelbiotoperna. Området har höga naturvärden.

- Område E, Sandstensmyrarna samt området mellan och söder om myrarna.

Naturreseptatet:
Vägsjöknösen
Delområden

Karta 2



© Lantmäteriet 1998. Ur GSD - Digitalt ortofoto dnr. 507-98-3015

Skala 1:6000



	Delområde A
	Delområde B
	Delområde C
	Delområde D
	Delområde E
	Delområde F
	Fastighetsgräns

Dnr:511-3199-02

Naturreseptatet:
Vägsjöknösen
Skötselområden.

Karta 3



© Lantmäteriet 1998. Ur GSD - Digitalt ortofoto dnr. 507-98-3015

Skala 1:6000

0 100 200 300 400 meter

	Skötselomr 1
	Skötselomr 2
	Skötselomr 3
	Fastighetsgräns

Dnr:511-3199-02

Östra och Västra Sandstensmyran är medelrikkärr med förekomst av bl a ängsnycklar. Området söder om Sandstenmyrarna domineras av en mestadels frisk, två-skiktad granskog av blåbärstyp med inslag av enstaka tallar och löv. Asp finns dels som solitärer dels i grupper. I området finns även en hel del gamla och grova björkar. Längst i väster och nära myren är terrängen småkuperad..

Mellan myrarna rinner en bäck som omges av örtrik vegetation med ett flertal klibbalar, några med grova dimensioner.

- Område F, ungskog
Planterad ungskog med gran, 10-20 år.

Friluftsliv

Området besöks i mycket liten omfattning av allmänheten

Indelning i skötselområden

Området har indelats i tre skötselområden, se karta 3

Skötselområdet 1

Övergripande mål

Ändamålet med skötselområdet är att bevara ett lövrikt skogsområde med bl.a. en rik förekomst av kärlväxter och en rik epifytflora, främst knuten till asp.

- Kvalitetsmål
Lövandelen i området bör ej understiga 30 %.

Skötselåtgärder

Skogen skall skötas så att ett fortsatt högt lövinslag kan bibehållas. Detta kan medföra att ingrepp kan komma att göras inom reservatet som t.ex. plockhuggning (ringbarkning) av gran för att gynna nya uppslag av lövträd, främst asp, samt för att släppa ned mer ljus till markskiktet för att på så sätt gynna kärlväxtfloran. Eventuellt kan stängsling mot viltbete bli aktuellt i något/några mindre områden (mindre än 1 ha). Alla eventuella skogliga ingrepp kommer att genomföras med den metod som anses bäst gynna naturvärdena. Inga skogsbruksåtgärder får utföras för ekonomisk vinning om dessa inte samtidigt kan gynna naturvärdena. Åtgärderna ska påbörjas inom tre år efter reservatsbildningen och utvärderas inom tio år. Samråd ska ske med markägaren innan åtgärderna påbörjas.

Skötselområde 2

Övergripande mål

Området ska lämnas till fri utveckling, vilket innebär att naturliga processer, så som trädens åldrande och döende, stomfällning, insekters och svampars nedbrytning av ved samt nyetablering av träd i skogen, ska tillåtas fortgå utan mänsklig påverkan.

Skötselåtgärd

Fri utveckling.

Skötselområde 3

Övergripande mål

Myrarna ska utvecklas fritt utifrån naturliga hydrologiska processer.

Skötselåtgärd

Fri utveckling.

Brand

Om spontan brand uppkommer inom reservatet bör släckning inriktas mot naturliga avgränsningar eller mot reservatets ytterkanter om räddningschefen anser att branden härmed slutligen kan bekämpas. All brandbekämpning skall ske med så skonsamma metoder som möjligt och med största hänsyn till mark, vegetation och vatten

Jakt

Jakträttsinnehavaren har att noga följa gällande lagar och bestämmelser rörande jakt samt övriga för naturreservatet gällande föreskrifter. När jakt i reservatet pågår skall ett anslag sättas upp på informationstavlan vid reservatsgränsen. Terrängtransport av skjutna älgar får ej ske så att markskador och spårbildning uppstår. Jakttorn får inte uppföras och siktgator får inte röjas utan samråd med länsstyrelsens. Torrakor får under inga omständigheter användas till ved.

Anordningar för friluftslivet

Det övergripande målet för friluftslivet är att området endast i begränsande omfattning ska göras tillgänglig för allmänhetens friluftsliv.

Området och dess naturvärden är föga känt av allmänheten. Med en ökad information i samband med reservatsbildning kan besöksfrekvensen komma att öka. Detta bedöms inte hota naturvärdena i reservatet.

Området nås lättast via den skogsbilväg som går från Torroms by till Sandstensfjärden.

Vägskyltning till reservatet skall ske från vägen Torrom – Malviken, se karta 4. Avtal ska träffas med vägföreningen på sträckan Torrom-vägskälet söder Stor-Vägsjön. Därifrån finns rätt för staten att nyttja enskild väg fram till reservatet.

En **parkeringsplats** ska iordningställas längs vägen Torrom-Sandstensfjärden, där skogsbilvägen går upp till Sandstenmyran, se karta 5.

Informationstavla sätts upp vid parkeringen och vid reservatsgränsen, se karta 5

En kort, allmän beskrivning av reservatet läggs ut på länsstyrelsens hemsida på Internet

En **stig** med utgångspunkt från vändplanen vid skogsbilvägens slut kommer att ordningsställas. Samråd ska ske med markägaren innan åtgärden påbörjas.

Inga särskilda rastplatser kommer att ordningsställas.

Inga sopbehållare kommer att sättas upp vare sig inom reservatet som utom. Besökare skall ta med sig eventuellt avfall.



© Lantmäteriet, 2000. Ur GSD-Geografiska Sverigedata, Dnr:L2000/2620-Y

Skala 1:20000



-  Naturreseptatet Vägsjöknösen
-  Väg
-  Traktorväg

Dnr:511-3199-02

Utmärkning

Reservatet skall märkas ut enligt svensk standard (SIS 03 15 22) genom målning på träd inom reservatet i gränsgatan och uppsättning av stolpar med reservatsbricka i gränsvinklar och där det är naturligt för besökare att korsa reservatsgränsen (skogsbilvägar, stigar osv).

Tillsyn

Länsstyrelsen utser en praktiskt ansvarig för tillsyn av information samt efterlevnad av reservatsbestämmelser. Uppdraget regleras i avtal.

Dokumentation och uppföljning

Den som ansvarar för tillsyn är ansvarig för att utförda åtgärder och kostnader dokumenteras för att möjliggöra uppföljningar och utvärderingar. Skötselåtgärderna i område 1 ska noga dokumenteras. En utvärdering av skötselåtgärderna i område 1 ska göras inom 10 år efter reservatsbildningen

Finansiering av naturvårdsförvaltning

Finansiering av iordningställande och årligt underhåll sker genom tillgängliga medel från naturvårdsverket.

Litteratur

- Skogsvårdsstyrelsens nyckelbiotopsinventering, 1997, Kent Wallin.

Artlista

Svensk namn	Latinskt namn	Hotkategori	Observatör
skogsvicker	<i>Vicia sylvatica</i>		TR
stor blåklocka	<i>Campanula persicifolia</i>		TR
stinksyska	<i>Sthacys sylvatica</i>		TR
bergsslok	<i>Melica nutans</i>		TR
blåsippa	<i>Hepatica nobilis</i>		TR
kärrfibbla	<i>Crepis paludosa</i>		TR
trolldruva	<i>Actaea spicata</i>		TR
ormbär	<i>Paris quadrifolia</i>		TR
knärot	<i>Goodyera repens</i>		TR
skogsnyckel	<i>Dactylorhiza fuchsii</i>		TR
stenbräken	<i>Cystopteris fragilis</i>		TR
gaffelbräken	<i>Asplenium septentrionale</i>		TR
svartbräken	<i>Asplenium trichomanes</i>		TR
vårtärt	<i>Lathyrus vernus</i>		TR
skogsfru	<i>Epipogium aphyllum</i>	NT	TR
gräsull	<i>Eriophorum latifolium</i>		TR
klubbstarr	<i>Carex buxbaumii</i>		RF
knaggelstarr	<i>Carex flava</i>		RF
vitpyrola	<i>Pyrola rotundifolia</i>		TR
klotpyrola	<i>P. minor</i>		TR

björkpyrola	<i>Orthilia secunda</i>		TR
ögonpyrola	<i>Moneses uniflora</i>		TR
klibbal	<i>Alnus glutinosa</i>		TR
ängsnycklar	<i>Dactylorhiza incarnata</i>		KW
ullticka	<i>Phellinus ferrugineofuscus</i>		TR
granticka	<i>P. chrysoloma</i>		TR
stor aspticka	<i>Phellinus populicola</i>	NT	HSk
gränsticka	<i>Phellinus nigrolimitatus</i>	NT	HSk
vedticka	<i>Phellinus viticola</i>		HSk, KW
kötticka	<i>Leptoporus mollis</i>		TR
dofticka	<i>Haploporus odoratus</i>	NT	TR
rävticka	<i>Inonotus rheades</i>		KW
harticka	<i>Inonotus leporinus</i>	NT	HSk
trädticka	<i>Climacocystis borealis</i>		HSk
barrfagerspindling	<i>Cortinarius calochorus</i> var. <i>coniferarum</i>		HSk
barrviolspindling	<i>Cortinarius violaceus</i> subsp <i>hercynicus</i>		HSk
olivspindling	<i>Cortinarius venetus</i>		HSk
kryddspindling	<i>Cortinarius percomis</i>	NT	HSk
asprotspindling	<i>Cortinarius argutus</i> subsp <i>argutus</i>		HSk
rodnande spindling	<i>Cortinarius cyanites</i>		HSk
aspspindling	<i>Cortinarius lucorum</i>		HSk
gransrika	<i>Lactarius zonarioides</i>		HSk
svavelrisk	<i>Lactarius scrobiculatus</i>		HSk
olivinrisk	<i>Lactarius olivinus</i>		HSk
hyacintvaxskivling	<i>Hygrophorus hyacinthinus</i>	EN	HSk
diskvaxing	<i>Hygrophorus discoideus</i>		HSk
gul taggsvamp	<i>Hydnellum geogentium</i>	NT	TR
violettgrå tagellav	<i>Bryoria nadvornikiana</i>		TR
garnlav	<i>Alectoria sarmentosa</i> (med <i>apothecier</i>)		TR
lunglav	<i>Lobaria pulmonaria</i> (med <i>apothecier</i>)		TR
skrovellav	<i>L. scrobiculata</i>	NT	TR
skinnlav	<i>Leptogium saturnium</i>		TR
läderlappslav	<i>Collema nigrescens</i>	NT	TR
brosklav	<i>Ramalina fraxinea</i>		TR
småflikig brosklav	<i>R. Sinensis</i>	NT	TR
korallblylav	<i>Parmeliella triptophylla</i>		TR
tretåig hackspett	<i>Picoides tridactylus</i>	VU	TR
gråhäger	<i>Ardea cinerea</i>		TR
storlom	<i>Gavia arctica</i>		TR
tjäder	<i>Tetrao urogallus</i>		TR
järpe	<i>Bonasia bonasia</i>		TR

Observatör: TS=TomasRydkvist, KW=Kent Wallin, HSk= Härnösands Svampklubb
RF=Ruben Fryleskog

Hotkategorierna är framtagna av Artdatabanken

RE = Försvunnen (Regionally Extinct)

CR = Akut hotad (Critically Endangered)

EN = Starkt hotad (Endangered)

VU = Sårbar (Vulnerable)

NT = Missgynnad (Near Threatened)