

LÄNSSTYRELSEN I
VÄSTERNORRLANDS LÄN
Landskansliet
Härnösand

Avskrift

(12)

BESLUT

16.6.1971

III R 11-9-68

VÄSTERNORRLANDS LÄN

Ink. d. 12 JUL 1971

LANDSKANSLIET

Ramsele kommun

880 40 Ramsele

Bildande av naturreservat (Utsiktsnipan i Ramsele)

Länsstyrelsen förklarar med stöd av 7 § naturvårdslagen ett område om 1,9490 hektar å den s k Utsiktsnipan i Ramsele, Ramsele kommun, som naturreservat. Området bör skyddas på grund av sin skönhet och märkliga beskaffenhet. Naturreservatet har närmare angivits på till ärendet hörande karta.

Med stöd av 8 § samma lag fastställer länsstyrelsen följande föreskrifter beträffande förfogandet över området.

Det är förbjudet
att uppföra ny byggnad,
att fälla träd, såvida icke utstämpling skett genom förvaltarens försorg i samband med skogsvårdsstyrelsen,
att bedriva täktverksamhet eller framdraga luftledningar,
att uppsätta stängsel på sätt som hindrar allmänhetens tillträde till reservatet.

Värd- och förvaltningsföreskrifter.

Reservatet skall benämnas Utsiktsnipan i Ramsele och förvaltas av Ramsele kommun.

Reservatet skall vårdas, så att nuvarande naturmiljö och landskapsbild i möjligaste mån bibehålles - bl a får kalavverkning ej ske. Vid gallring och röjning bör för djurlivet värdefulla boträd och buskar sparas.

Skogén och annan vegetation skall skötas och regleras enligt plan, som upprättats av förvaltaren i samråd med skogsvårdsstyrelsen. Reservatet skall genom förvaltarens försorg utmärkas enligt de anvisningar, som utfärdats av statens naturvårdsverk.

Fällda träd får behållas av markägaren om denne så önskar.

Besvär över detta beslut anföres hos Konungen. Besvären

Byrådirektör Norén

16.6.1971

III R 11-9-68

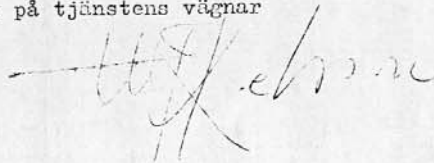
skall ha inkommit till jordbruksdepartementet inom tre veckor från den dag klaganden erhöll del av beslutet. För menighet är besvärstiden fem veckor.

På länsstyrelsens vägnar

Harald Ljungh

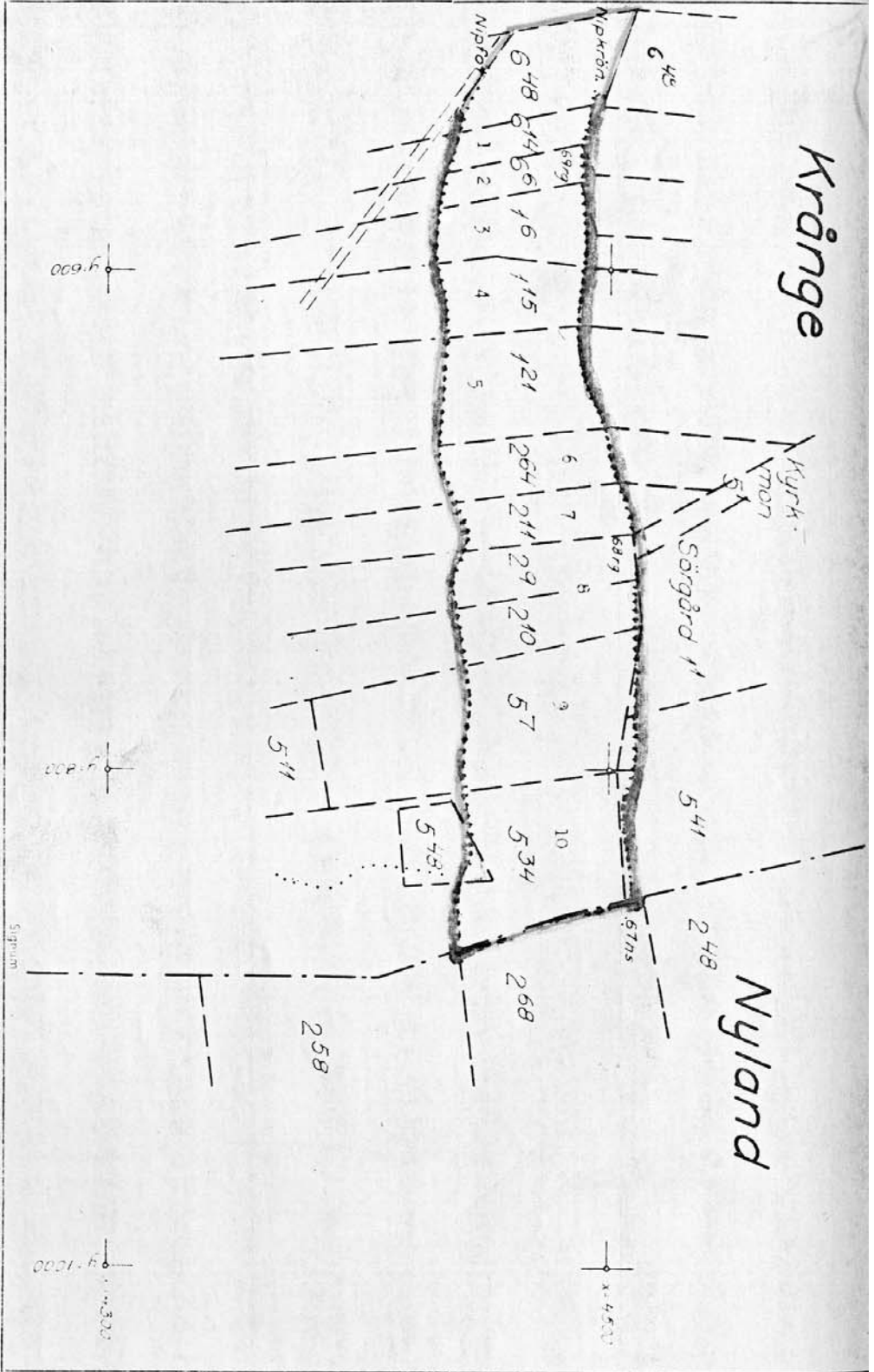
Jan Axel Bränholm

Bestyrkes på tjänstens vägnar

Handwritten signature of Jan Axel Bränholm, consisting of a stylized 'J' and 'A' followed by 'Bränholm'.

Krånge

Nyland



Arkiv nr. M. M.

51
52
53
87

BESLUT

2008-11-30

Ant
Avslutas Bes
cip fess
081211
}
dnr: 512-16221-06

Se sändlista

Beslut om ny skötselplan för naturreservatet Utsiktsnipan

Med stöd av 3 § förordning om områdesskydd enligt miljöbalken (1998:808) beslutar länsstyrelsen att fastställa bifogad skötselplan för naturreservatet Utsiktsnipan med dnr: 512-16221-06, dnr: III R 11-9-68.

Ärende

Alla naturreservat ska ha en skötselplan, men detta reservat har tidigare inte haft någon. Länsstyrelsen har prioriterat arbetet med att revidera gamla skötselplaner och då har det varit angeläget att fram en skötselplan för Utsiktsnipan.

Ärendet har remissats till Naturskyddsföreningen Länsförbundet, Skogsstyrelsen, Sollefteå kommun, Stiftelsen Arkiv & Kulturhus i Ramsele, Anna och Lars Olof Byström, Bengt Olov Engegren, Ramsele Hembygdsförening, Hans Tjernberg, Jan och Arne Wettermark och Åke Wikström (Rafnasils nipgrupp). Svar har inkommit från Skogsstyrelsen, Åke Wikström (Rafnasils nipgrupp), Stiftelsen Arkiv & Kulturhus i Ramsele samt Sollefteå kommun.

Skogsstyrelsen hade inget att invända mot förslaget. Åke Wikström önskar att område 2B ska utökas västerut och ned till nipans fot och att det ska ske en viss siktröjning i området för utsiktens skull. Även Stiftelsen Arkiv & Kulturhus i Ramsele framför denna önskan. Stiftelsen anser också att plockhuggning av asparna i område 2B är att föredra framför ringbarkning som föreslås i skötselplanen. De befärar att träden, när de dör, ska falla och orsaka erosionsår i nipan. Stiftelsen ser i övrigt positivt på de föreslagna åtgärderna. Sollefteå kommun rekommenderar att det trädgårdsavfall som tippats i västra delen av område 2 grävs bort och att jorden under lagas med grästorvor. Vidare anser kommunen att stora lutande träd i skötselområde 2 bör tas ned så att de inte faller och orsakar markskador.

Länsstyrelsen har tagit hänsyn till de vid remissförfarandet inkomna synpunkterna, genom bearbetning av skötselplan och genom kontakter med sakägare. Länsstyrelsen anser att det främsta syftet med område 2 är att bevara och utveckla naturvärden knutna till lövskog och att detta bäst sker genom att området i huvudsak utvecklas fritt efter naturligt förekommande processer. Länsstyrelsen har förståelse för betydelsen av utsikt för dem som besöker och verkar i området, men menar att den ganska långa sträckan med fri/delvis fri sikt som kommer att finnas utmed nipans krön vid område 1 samt vid område 2B får anses som tillräcklig. Att ringbarkade aspar skulle falla och orsaka erosionsår är inte troligt. Aspar har en relativt mjuk ved och stammen kommer därför sannolikt att knäckas när trädet dött istället för att falla och bilda en rotvälta. Länsstyrelsen har inarbetat synpunkterna från Sollefteå kommun i skötselplanen.

HUR MAN ÖVERKLAGAR

Den som vill klaga över detta beslut skall skriva till Regeringen, men skicka eller lämna skrivelsen till länsstyrelsen, postadress: Länsstyrelsen, Kultur- och naturavdelningen, 871 86 Härnösand.

Skrivelsen skall ha kommit in inom tre veckor från den dag klaganden fick del av beslutet. I skrivelsen skall anges vilket beslut som överklagas och den ändring som begärs. Skriv namn, adress, telefonnummer och ärendets nummer. Om ytterligare upplysningar önskas, kontakta Per Sander, telefon 0611-34 92 19, fax 0611-34 93 80.

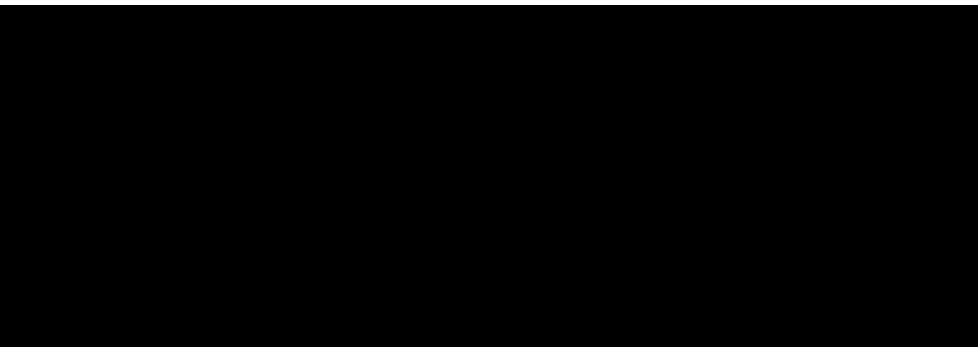
I den slutliga handläggningen av detta ärende har deltagit t. f. avdelningschef Britt-Marie Lindström beslutande, t. f. sektionschef John Granbo samt Per Sander den sistnämnde föredragande.



Britt-Marie Lindström
t. f. avdelningschef
Kultur-och naturavdelningen



Per Sander
Naturvårdssektionen



Kopia: 1 ex KN
PS

Bilagor: Bilaga 1, kopia av reservatsbeslut.
Bilaga 2, skötselplan.
Bilaga 3 Historisk karta
Bilaga 4 Bilder från nipan 2008

2008-11-30

Skötselplan för naturreservatet

Utsiktsnipan i Ramsele

BESKRIVNINGSDDEL

Denna skötselplan används lämpligast tillsammans med det beslut som utgör grunden för skötselplanen. I beslutet återfinns viktig information såsom beslutsmening, syfte och föreskrifter.

Syfte

Området är skyddat på grund av sin skönhet och märkliga beskaffenhet.

Uppgifter om reservatet

Naturreservatet Utsiktsnipan i Ramsele bildades den 16 juni 1971. Området är ca 2 hektar stort och består av en sydvänd sandnipa som ligger i Sollefteå kommun strax intill Ramsele samhälle. Reservatet ingår i riksintresseområdet "Ramsele terrass- och niplandskap" som är utpekad längs Faxälvens dalgång, se skötselkarta 3.

Reservatet berör sju fastigheter. Fastigheterna fördelas på Sollefteå kommun, stiftelsen Arkiv & Kulturhus i Ramsele (SAK), Ramsele hembygds- och turistförening samt fyra privata markägare. Skötselkarta 1 visar fastighetsgränser och fastighetsbeteckningar.

Historisk och nuvarande markanvändning

Det är inte känt när de första människorna bosatte sig i Ramseleområdet. I Nämforsen, ca 3 mil österut, finns hällristningar från 2000- talet f Kr och redan då kom säkert jägare och fiskare förbi dagens Ramsele. Det första verkliga beviset på att människor bodde här är från 1200- talet då Ramsele gamla kyrka byggdes, säkerligen hade det bott folk här en ganska lång tid innan den byggdes. Jordbruket tog efterhand fart och terrasserna och niporna längs älven började brukas (Åström 1996).

På en historisk karta som troligtvis är från slutet av 1600-talet går inägo gränsen för Krångens by i nedkanten av nipan. Nipan ingår i "Krångens skog", där byns djur går på skogsbete. På en karta från 1794 beskrivs den östra delen av nipan som slåttermark medan den västra fortfarande är skogsmark (se bilaga 3). Vid laga skiftet (1830-1841) består hela nipan av slåttermark. Efterhand övergick sedan nipan från att vara en slåttermark till att bli en betesmark.

Hävden av nipan upphörde under 1940-talet. På bilder av nipor från Ramseleområdet som är tagna av Viktor Lundgren på 1930-talet kan man se att de är glest trädbevuxna. Ingen av dessa foton visar Utsiktsnipan men antagligen såg den ut ungefär som niporna på bilderna.

Från det att hävden upphörde fram till 1990-talet skedde ingen skötsel av nipan. Under 1990-talet hade Ramsele Fältrittklubb hästar på bete i nipan. I början på 2000-talet började Stiftelsen Arkiv och Kulturhus röja bort en del sly och träd på ca 0,4 hektar på sin mark i den västra delen av nipan. Under de senaste 5-6 åren har man röjt flera gånger.

Rafnasils kulturområde, ibland kallad Rafnasils nipgrupp, kallas ett projekt med syfte att restaurera 42 hektar av niplandskapet inom och angränsande till Rafnasil kulturområde i Ramsele. Projektet är ett kommunalt naturvårdsprojekt med stadsbidrag. Genom röjning och stängsling ska området ställas i ordning för betesdrift. Lador ska renoveras och stigar med informationstavlor och rastplatser ställas i ordning. I naturreservatet Utsiktsnipan har röjningar av träd och buskar genomförts i omgångar inom skötselområde 1. Hela skötselområde 1 är öppet förutom väster om trappan mellan campingen och Svar. Detta röjningsarbete av skötselområde 1 slutfördes under 2007. Ris har bränts eller fraktats bort, stängsel är uppfört och nötkreatur och får betar i nipan.

Beskrivning

Den östra halvan av nipan täcks av en produktiv lövskog som domineras av gråal, hägg och asp. Spritt i området växer grova äldre björkar och aspar. Huvuddelen av träden är dock i åldrar mellan 50- 80 år. Grova äldre tallar dryga 100-år gamla finns i hela nipans övre del. Det finns en hel del död lövved av samtliga trädslag i form av främst lågor och spridda torrakor. Undervegetationen är frodig, särskilt i den fuktiga nedre delen och här växer bland annat stormhatt (*Aconitum lycoctonum*) och kranshakmossa (*Rhytidiadelphus Squarrosus*).

Västra delen av nipan har röjts från träd under mitten av 2000-talet och är idag helt öppen förutom en del träd i kanterna av nipan. Vid den östra kanten av reservatet i nipfoten rinner en källa fram som ger upphov till en mindre bäck som rinner i zonen längs reservatsgränsen.

Utsiktsnipan och dess närområde har hyst intressanta växtarter men idag är det osäkert vad som finns kvar. Nipsippa (*Pulsatilla patens*) som trivs i öppna och kulturpåverkade marker har funnits i området (Mascher 1990). Den ryska drakblomman noterades ”i vägkant i nipa ovanför badbassängen” 1958. Denna växtlokal fanns kvar med ett fåtal exemplar 1979-80 men arten påträffades inte vid inventering 1987-88. Rysk drakblomma kan om möjligt återinföras i framtiden.

Nipsippa observerades i nipan med ca 30 exemplar åren 1959-62 (mer exakt växtplats är inte närmare beskriven av Mascher). Nipsippa är återinförd genom plantering i övre delen av västra nipan år 2007. Bland övriga växter som noterats i nipan kan nämnas åkervädd (*Knautia arvensis*), sandnarv (*Arenaria serpyllifolia*) och fågelstarr (*Carex ornithopoda*).

Geovetenskapliga bevarandevärden

Älvlandskapets topografi framträder tydligt med terrasser och nipor runt Ramsele och utgör ett gott exempel på landskapets uppbyggnad och bildningssätt. Riksintresseområdet har här ett högt skyddsvärde för landskapsbilden och studiet av geologiska processer. I nipan finns sår efter ett större ras för ca 50 år sedan.

Kulturmiljövärden

Den långa hävden av niplandskapet gör det kulturhistoriskt värdefullt. Många av de nipor och raviner, däribland Utsiktsnipan, som tidigare var ängs- och betesmarker är idag igenväxta med löv- och blandskogar. Några fornlämningar eller andra kulturhistoriska lämningar är inte registrerade inom reservatet.

Friluftsliv

De flesta av nipans besökare är antagligen Ramslebor som promenerar på stigen som går runt och genom reservatet. Man kan börja slingan med att gå nedför den väl underhållna trätrappan som finns nära den västra gränsen. Stigen fortsätter sedan längs nipans nedre kant och går sedan upp genom nipan till det nordöstra hörnet. Stigen genom nipan kallas ”Doktor Hallbergs stig”. Längs nipans krön går sedan stigen tillbaka.

Många långväga besökare kommer till nipans krön i samband med att de besöker Svensk Arkivinformation (SVAR). Härifrån har man en fin utsikt över terrasserna, niporna och älven, även om utsikten idag delvis är skyddad av nipans växtlighet. Det främsta syftet med den röjning som hittills har gjorts i nipan har just varit att förbättra utsikten.

Servitut och samfälligheter

Inom reservatet finns inga kända servitut, samfälligheter eller nyttjanderätter.

Jakt

Reservatsföreskrifterna utgör inga inskränkningar i jakträttigheterna. Om jakt bedrivs inom reservatet bör ett anslag sättas upp på informationstavlan vid reservatsgränsen.

Litteratur

Jasek, D.V. 1977. *Ångermanälven Faxälven*. Lantbrukshögskolan. Alnarp.

Länsstyrelsen Västernorrland. *Riksintresseområdet ”Ramsele terrass och niplandskap”*. Faktablad.

Mascher, J W. *Ångermanlands flora*. Lund

Åström, K.1986. *Vägen ut i Ramseles natur*. Örnsköldsvik

PLANDEL

Gränser

Reservatet skall märkas ut enligt svensk standard (SIS 03 15 22) genom målning på träd inom reservatet i gränsgatan och uppsättning av stolpar med reservatsbricka i gränsvinklar och där det är naturligt för besökare att korsa reservatsgränsen. Den reservatsgräns som finns utritad på utgivna kartor från lantmäteriet är felaktig, den korrekta gränsen för reservatet visas på skötselkarta 1. Det står respektive markägare fritt att ta till vara det gagnvirke som avverkas då reservatsgränsen huggs upp.

Brand

Om spontan brand uppkommer inom reservatet bör den släckas snarast. Brandbekämpningen prioriteras till områden mot bebyggelse. All eventuell brandbekämpning skall ske med så skonsamma metoder som möjligt och med största hänsyn till mark, vegetation och vatten.

Tillsyn

Länsstyrelsen är förvaltare av reservatet och utser en praktiskt ansvarig för tillsyn av information samt efterlevnad av reservatsbestämmelser. Uppdraget regleras i avtal.

Indelning i skötselområden

Området har indelats i 3 skötselområden, varav ett, friluftsliv, gäller hela området, se skötselkarta 2.

Skötselområde 1

Öppen, hävdad mark

Ungefär halva området är röjt i etapper mellan ca 2000-2005 och resterande delen under år 2007. De flesta träd i detta område är avvercade.

Mål

Att behålla en väl hävdad nipa genom bete alternativt slätter.

Detta är uppnått då:

- Området skall vid betessäsongens slut vara väl avbetat alternativt välslaget med skärande redskap.
- Igenväxningsvegetation inte förekommer.

Akten och reservatspärm skall förses med foton som dokumenterar situationen år 2008, se även bilder i bilaga 3.

Åtgärder

- Bete eller slätter
Området ska varje år betas av så många djur så att det är väl avbetat vid betessäsongens slut. Om betetrycket är för lågt röjs igenväxningsvegetation bort vid behov. Om det är brist på djur, eller om djur saknas helt, kan området istället slås med

skärande redskap. Höet ska, efter några dagars torkning, räfsas ihop och transporteras bort.

- Inplantering av nipsippa
Under sommaren 2007 har nipsippa återplanterats. Uppföljning av denna åtgärd skall göras under etableringsfasen samt enligt Naturvårdsverkets riktlinjer för uppföljning av skyddade områden. Nipsippa har ett nationellt åtgärdsprogram för hotade arter och kommer kräva återkommande uppföljning och skötsel på befintliga lokaler.

Skötselområde 2 (Delområde A och B)

Lövskog

Produktiv lövskog som domineras av al, hägg och asp. Det finns några grupper med svensk tall och gran i området. I delområde 2B finns bland annat ett 20-tal contortatallar (*Pinus contorta*), en större aspklon med en grupp tallar nedanför.

Vid skötselområdets västra gräns finns ett gammalt erosionssår i form av en svacka som sträcker sig ner i nipan. Svackan är nu beväxt med gräs och sly. Stiftelsen Arkiv- och Kulturhus har tömt gräsklipp, löv och ris i svackan för att försöka fylla igen den. Enligt en muntlig uppgörelse ska Stiftelsen Arkiv och Kulturhus föra bort gräsklippet, löv och ris som de har tömt dit och dessutom laga de skador på den underliggande vegetationen om sådana har uppkommit. Skadorna lagas genom att fästa grästorvor med träpinnar så att gräset gror fast.

Mål

Att behålla den höga lövandelen som skogen har idag samt förbättra sikten från nipans krön.

Detta är uppnått då:

- Gran eller contortatall inte förekommer inom området.

Åtgärder

- Avverkning av barrträd
Contortatallarna och granarna avverkas. Uttaget bör göras manuellt. Virket tillfaller respektive markägare.
- Plockhuggning
I delområde 2B ringbarkas ett 10-tal klenare aspar i aspklonen. Syftet är att skapa grövre aspar av de kvarvarande samt att förbättra sikten ut mot älven för besökare på stigen. En del av tallarna i tallgruppen nedanför asparna plockhuggs av samma syfte.

Plockhuggning av en del övriga tallar i delområde 2A kan göras.
Några av de äldre tallarna som finns längs nipans krön kan avverkas för att förbättra sikten och ge mer plats åt övriga grövre och äldre naturvärdestallar.
- Bete
Området kan hägnas och betas tillsammans med skötselområde 1. Dock är det inte en nödvändig skötselåtgärd.

Stora träd som lutar och som man tror riskerar att falla och bilda rotvältor kan sågas ner av markägaren/förvaltaren innan de faller, så att de inte orsakar några mark- och erosions-skador. Liggande träd lämnas i första hand kvar, om det finns risk att rotvältan orsakar skador på

nipan ska stammen kapas och roten pressas tillbaka. Eventuella kvarvarande öppna sår repareras t ex med grästorvor som fästs i slänten med träpinnar som slås ned i marken.

Skötselområde 3

Friluftsliv

Skötselområdet omfattar hela naturreservatet. Se skötselkarta 2.

Mål

Området ska vara tillgängligt för allmänheten. Besökare ska få bra information om områdets naturvärden och det ska finnas goda förutsättningar att besöka reservatets olika delar.

Detta är uppnått då:

- Informationstavla är uppsatt och aktuell information finns på länsstyrelsens hemsida (www.y.lst.se).
- Det finns en enhetligt markerad stigslinga genom reservatet.

Åtgärder

- Informationstavla
En ny informationstavla har satts upp i närheten av ”Solporten” (en träportal) som finns på SVAR-husets västra sida.
- Stigslinga
Den stigslinga som finns idag markeras och underhålls löpande. Då stigen till stora delar går utanför den norra delen av reservatet är markägarnas samtycke en förutsättning för stigdragningen.
- Träbänk
Det finns en bänk i dåligt skick vid stigen i den östra delen av reservatet. Gammal bänk byts ut mot en ny bänk eller bänkbord.
- Trätrappan
Fritidskontoret i Ramsele (Sollefteå kommun) sköter underhållet av trätrappan.

Sammanfattning och prioritering av skötselåtgärder

| Prio | Åtgärd | Skötsel- område | Start | Intervall | Finansiering |
|------|--------------------------------------|--------------------|-------|---------------|----------------------|
| 1 | Informationstavla | 3 | Finns | engångsåtgärd | reservatsanslag |
| 1 | Bete eller slåtter | 1, ev. 2A | 2007 | årligen | projektet/miljöstöd* |
| 1 | Stigslinga | 3 | 2009 | vid behov | reservatsanslag |
| 2 | Avverkning av barrträd | 2A och B | 2009 | engångsåtgärd | reservatsanslag |
| 2 | Plockhuggning | 2A och B | 2009 | vid behov | reservatsanslag |
| 2 | Fällning/borttagning av lutande träd | 2A | 2009 | vid behov | reservatsanslag |
| 2 | Uppsättande av träbänk/bänkbord | 3 | 2009 | engångsåtgärd | reservatsanslag |
| 2 | Inplantering av nipsippa | 1 | 2007 | årligen | reservatsanslag |
| 2 | Inplantering av Rysk drakblomma | 1 | 2010 | vid behov | reservatsanslag |
| 1 | Trätrappan | 3 | 2008 | årligen | kommun |

* med projekt menas Rafnasils kulturområde eller efterföljande projekt.

Uppföljning

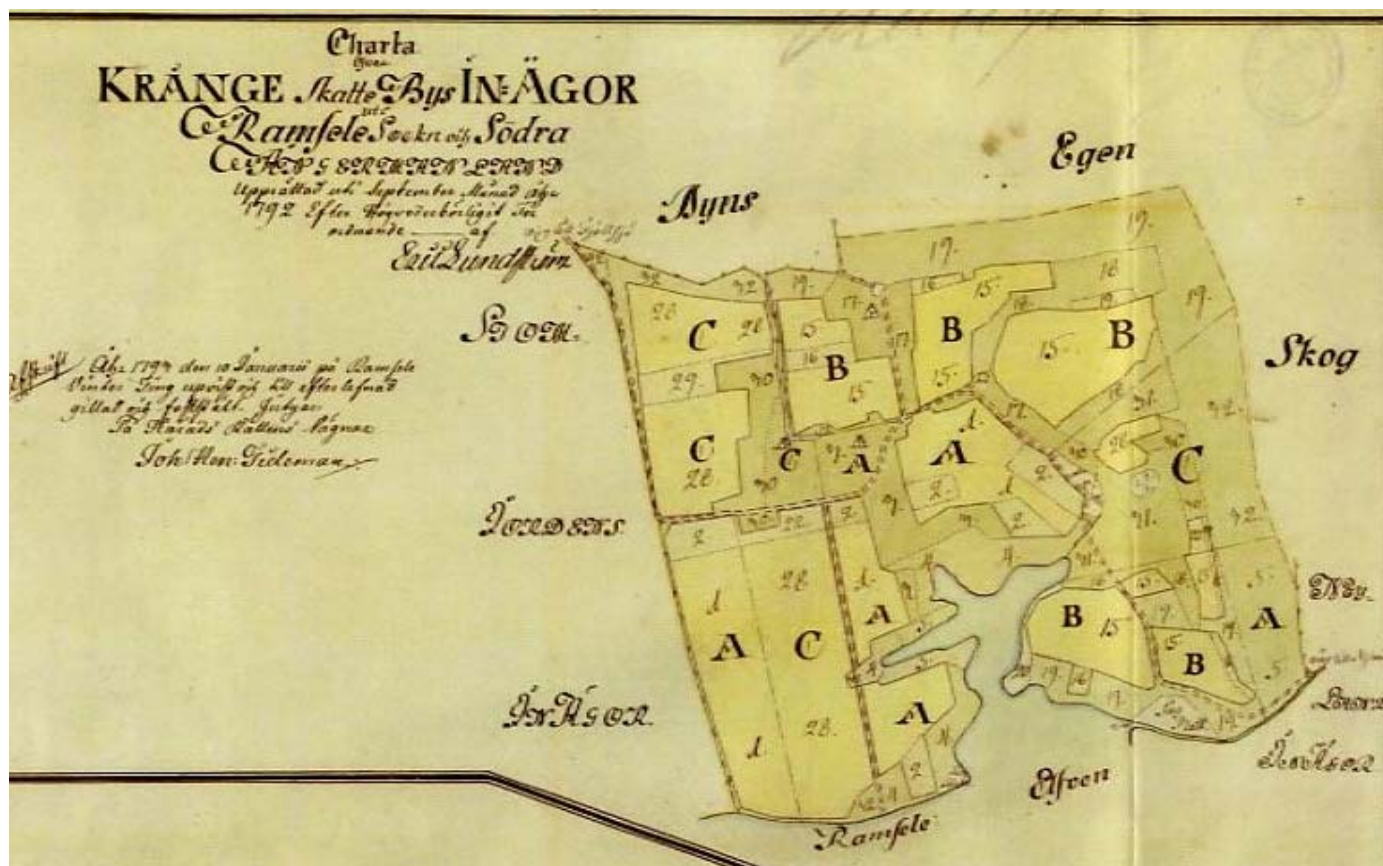
Uppföljning av reservatets syfte och gynnsam bevarandestatus för miljöer och arter är en prioriterad uppgift för reservatsförvaltningen, förutom de åtgärder som anges ovan.

Sammanfattning av uppföljning

| Skötsel- område | Mål | Intervall |
|--------------------|--|---------------|
| 1 | Hela området betas eller slås väl. | årligen |
| 1 | Ingen igenväxningsvegetation förekommer. | vart annat år |
| 2A, 2B | Förekomst av barrträd är max 15 st/hektar och contortatall inte förekommer | vart 10:e år |

Bilaga 3. Utsiktsnipan i Ramsele

Historisk karta över Krånge by



Karta från år 1794. Östra delen av Utsiktsnipan är med på kartans norra del som mark B19; Slåtter av 3:e graden, en lite sämre ängsmark. Den västra delen ligger utanför inägan och består av skogsmark.

Fotobilaga 4 Oktober 2008 Utsiktsnipan



Foto taget i rikning mot SVAR



Foto taget rakt mot nipan från söder. SVAR i bakgrunden



Foto taget på skogsparti som är kvar i nipan



Naturreservatet Utsiktsnipan i Ramsele

Skötselfkarta 1



Länsstyrelsen Västernorrland. © Bakgrundskartor Lantmäteriet, dnr 106-2004/188-Y

Teckenförklaring

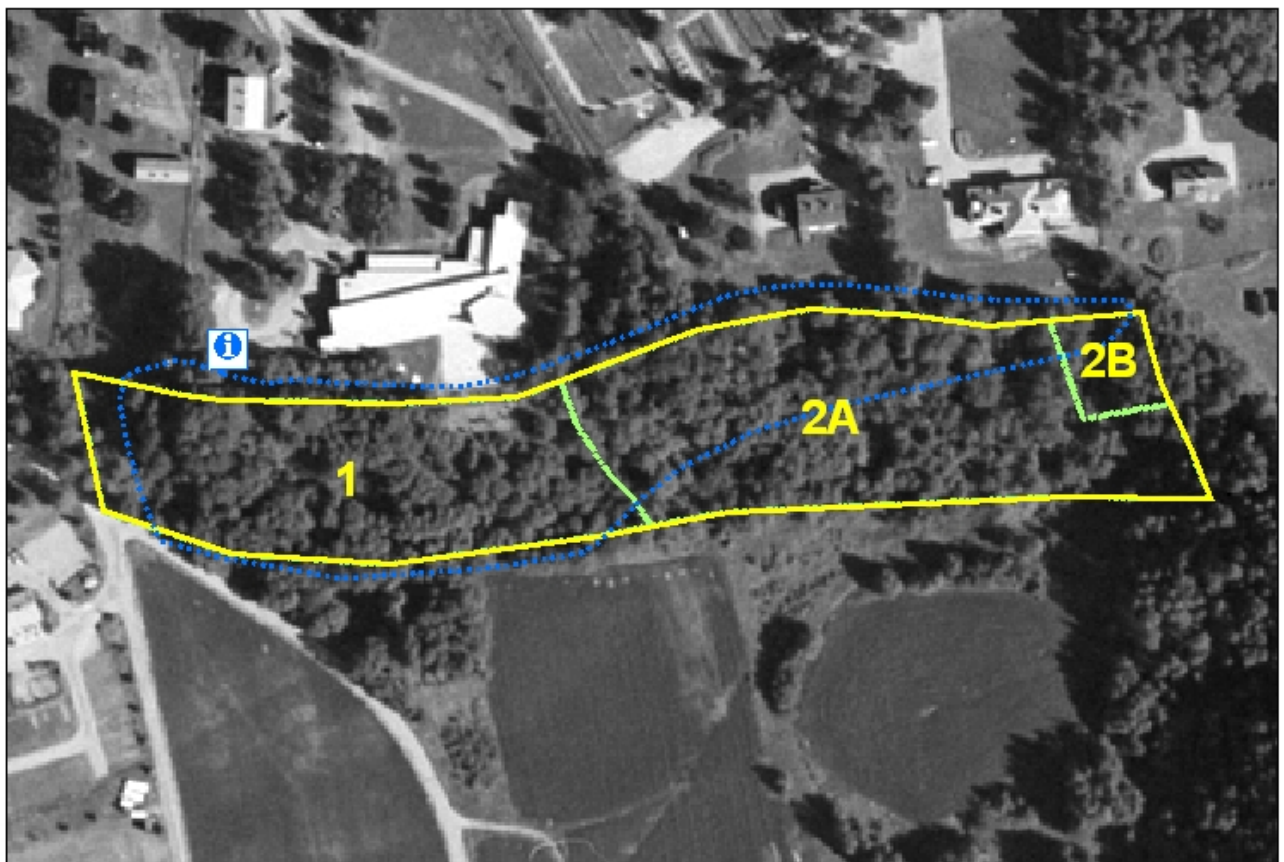
-  reservatsgräns
-  Fastighetsgränser

100
Meters



Naturreservatet Utsiktsnipan i Ramsele

Skötselkarta 2



Länsstyrelsen Västernorrland. © Bakgrundskartor Lantmäteriet, dnr 106-2004/188-Y

Teckenförklaring

-  Informationstavla
-  stig
-  reservatsgräns
-  skötselområden

100
Meters



Naturreseptatet Utsiktsnipan i Ramsele

Skötselkarta 3

