



Länsstyrelsen  
Västernorrland

BESLUT  
2011-09-20

Dnr 511-3367-10

RÄTTAD  
2012-05-06

Dnr 511-2551-12

Enligt sändlista

## BILDANDE AV *Sör-Lappmyrans naturreservat*

Objektnummer	2000668
Län	Västernorrland
Kommun	Kramfors
Socken	Gudmundrå socken
Fastighet	del av Hörnäset 1:2
Markägare	SCA.
Förvaltare	Länsstyrelsen
Lägesbeskrivning	10 km sydväst om Kramfors centrum
Mittpunkt	x: 630981,14 y: 6974929,3 (SWEREF 99)
Areal [hektar]	254,2
Prod skogsmark [ha]	190,2
Natura 2000	SE0710132
Naturtyper [ha]	
	Granskog 117,4
	Våtmark 57
	Lövblandad barrskog 34
	Barrblandskog 28,4
	Sjöar och vattendrag 7,1
	Triviallövskog 5,4
	Tallskog 4,1
	Hygge 0,9

### LÄNSSTYRELSENS BESLUT

Med stöd av 7 kap 4 § miljöbalken (1998:808) förklarar länsstyrelsen det område som utmärkts på bifogad karta, bilaga 1, som naturreservat.

Detta reservatsbeslut ersätter och upphäver tidigare beslut från 1998-12-02, diarienummer 231-1418-98, i enlighet med 7 kap 5 och 7 §§ miljöbalken. Detta innebär att reservatets förvaltningsinriktning i vissa delar modifieras.

För att trygga ändamålet med naturreservatet förordnar länsstyrelsen i enlighet med 7 kap, 5, 6 och 30 §§ miljöbalken samt 3 och 22 §§ förordningen om områdesskydd enligt

miljöbalken mm (1998:1252), att de föreskrifter samt skötsel- och förvaltningsbestämmelser som framgår av detta beslut skall gälla beträffande naturreservatet.

Föreskrifterna enligt 7 kap 30 § miljöbalken gäller från (datum skrivs in när beslutet ska tas) även om beslutet överklagas.

I enlighet med 2 § förordning om områdesskydd enligt miljöbalken mm, ansvarar länsstyrelsen för förvaltningen av reservatet.

## **SYFTE**

Området skyddas i syfte att bevara biologisk mångfald och en värdefull naturmiljö, närmare bestämt med en grandominerad naturskogsartad skogsmyrmosaik som har de strukturer som såsom döda stående och liggande träd, som är kännetecknande för ett skogsekosystem där storskalig naturlig störning ej förekommit under lång tid. I området finns det också delar som domineras av trädslagen tall, och löv, då främst asp. Sör-Lappmyrans naturreservat hyser också en av länets rikare förekomster av den hotade laven långskäg (Usnea longissima) med drygt 600 lavbärande träd. Cirka 90 procent av Sveriges kända långskäggsförekomster finns i Västernorrland och länet har därigenom ett nationellt ansvar för artens överlevnad.

Syftet ska uppnås genom att myren och skogen i huvudsak utvecklas fritt efter naturligt förekommande processer. För att försöka återställa eller åtminstone förbättra områdets naturliga hydrologi ska igenläggning av diken samt därtill hörande röjning av träd och buskar ske. I vissa tall- respektive lövdominerande skogspartier kan även naturvårdsbränning samt skötsel av lövrika områden komma att bli aktuell, för att bevara samt gynna naturvärden i området.

I direkt anslutning till långskäggsförekomsterna kan det eventuellt i framtiden bli aktuellt med begränsade skötselåtgärder för att gynna artens förekomst i reservatet.

De i området ingående Natura 2000-habitaten och -arterna ska bevaras i gynnsam bevarandestatus, se under rubriken Natura 2000.

Syftet är även att, inom ramen för ovanstående syfte, ge allmänheten möjlighet till friluftsliv.

## **RESERVATSFÖRESKRIFTER**

A. Föreskrifter enligt 7 kap 5 § miljöbalken om inskränkningar i rätten att använda mark- och vattenområden.

Utöver vad som för övrigt gäller är det förbjudet att:

- 1 uppföra byggnad eller annan anläggning.
- 2 bedriva täkt, anordna upplag, borra, spränga, schakta, gräva, muddra, utfylla, tippa eller på annat sätt skada mark, block och vattenmiljö.
- 3 dika, dikesrensa eller dämna.
- 4 anlägga luft- eller markledning, stängsel eller hägnad.
- 5 anlägga väg, stig eller spång.
- 6 avverka, fälla eller skada växande eller döda träd, upparbeta vindfällan eller utföra annan skogsvårdsåtgärd.
- 7 sprida kemiska eller biologiska bekämpningsmedel, kalk eller gödselmedel.
- 8 inplantera djur, växter eller andra organismer. Denna föreskrift gäller dock ej utsättning av fisk, utan dylik verksamhet regleras i förordning 1994:1716.
- 9 framföra motordrivna fordon annat än i samband med uttransport av fälld älg/björn varvid risk för skador på mark, våtmarker och vegetation ska minimeras.
- 10 upplåta mark för militär övningsverksamhet.
- 11 riva bäverdammar. De ska inte utgöra hinder för manuell rivning av bäverdamm som påverkar område utanför reservatet.

B. Föreskrifter om förpliktelser för ägare och innehavare av särskild rätt att tåla intrång enligt 7 kap 6 § miljöbalken.

Markägare och innehavare av särskild rätt förpliktigas tåla att följande åtgärder vidtas för att tillgodose ändamålet med reservatet:

- 1 upphuggning och markering av reservatsgränsen.
- 2 uppsättning av informationstavlor.
- 3 anläggning och underhåll av stigar och spänger.
- 4 igenläggning av diken med därtill hörande avverkningar av buskar och träd längs dikeskanter för att återställa våtmarkernas hydrologi.
- 5 eventuella ringbarkningar eller motsvarande i syfte att gynna laven långskägg eller lövträd.
- 6 kontrollerade naturvårdsbränningar med eventuella därtill hörande selektiva huggningsingrepp och anläggande av mineraljordssträngar enligt skötselplan.
- 7 avverkning och borttagande av främmande trädslag.
- 8 undersökningar av mark, vatten, vegetation och djurliv, samt utmärkningar av därtill hörande provtytor.

C. Föreskrifter enligt 7 kap 30 § miljöbalken om rätten att färdas och vistas inom reservatet samt om ordningen i övrigt inom reservatet.

Utöver vad som för övrigt gäller är det förbjudet att:

- 1 fälla eller på annat sätt skada levande eller döda stående eller omkullfallna träd och buskar.



- 2 insamla mossor, svampar eller lavar med undantag för plockning av matsvamp för husbehov.
- 3 klättra i boträd eller på annat sätt medvetet störa eller skada djurlivet.
- 4 insamla eller föra bort ryggradslösa djur.
- 5 medföra ej kopplad hund eller annat lösgående husdjur.
- 6 uppföra anläggning, såsom vindskydd, koja, bänk, spång, stängsel, ledning, mast, torn eller skylt.
- 7 använda området för idrottsarrangemang utan länsstyrelsens tillstånd.
- 8 sätta upp skylt, tavla, affisch eller göra inskrift.
- 9 framföra motordrivet fordon inklusive snöskoter annat än på skogsbilväg.
- 10 genom grävning eller på annat sätt skada mark, block och vattenmiljö.

Föreskrifterna ska inte utgöra hinder för underhåll av befintlig väg.

Föreskrifterna utgör heller inte hinder för bedrivande av renskötsel, inklusive exempelvis snöskoterkörning, i enlighet med bland annat rennäringslagen (1971:437) och terrängkörningsförordningen (1978:594).

Vetenskapliga undersökningar som inte innebär markering av provytor eller annan åverkan är tillåtna i reservatet. För undersökningar som innebär någon form av markering eller åverkan, kan länsstyrelsen ge tillstånd från föreskrifterna ovan, under förutsättning att denna åverkan inte annat än alldeles obetydligt påverkar de värden som reservatet syftar till att bevara.

Föreskrifterna ska inte utgöra hinder för förvaltaren att utföra de åtgärder som anges ovan under B och som specificeras i skötselplanen.

Föreskrifterna under C gäller även fastighetsägare och innehavare av särskild rätt till fastighet när de inte nyttjar sin rätt att bruka fastigheten.

## **SKÄLEN FÖR BESLUT**

### **Områdesbeskrivning**

Sör-Lappmyrans naturreservatet är ett 252 hektar stort naturskogsområde på 260-350 meter över havet bestående av en högplatå med de två myrarna Lappmyran och Sör-Lappmyran samt omgivande skogklädda höjder och en markerad västbrant ned mot Stor- och Lill-Fålasjön. Berggrunden består av högmetamorfa gråvackor med granitinslag. På höjderna är jordtäcket tunt, delvis i form av hållmark medan det däremellan och i sluttningen finns en normalblockig sandig-moig morän.

Skogen är naturligt föryngrad och består i huvudsak av 100-160-årig gran. I myrkanter och på holmar är dock inslaget av tall ofta stort. Granskogen är i allmänhet lövrik med ett stort inslag av björk. Dessutom är hela västra sluttningen ned mot områdets västgräns mycket asprik liksom ett parti öster om Lapptjärnarna. Brandspår är ytterst sällsynta men återfinns i de talldominerade bestånden, varför bränder bedöms ha varit av underordnad betydelse för skogens utveckling. Skogen i området är troligen dimensionsavverkad kring mitten på 1850-

talet och riktigt gamla granar är ovanliga.

Frånsett de skyddsdikey som grävdes kring Sör-Lappmyran och Lappmyran någon gång på 1950-1960-talet, se beslutskarta, har inga sentida ingrepp gjorts. Dikningen av myrarna gjordes troligen för att förbättra skogstillväxten i anslutning till myrarna. Dikena i reservatet, ca 6,5 km, planeras att läggas igen mellan åren 2011-2015 inom projektet LIFE to Ad(d)mire, med målet att återskapa den naturliga hydrologin i området.

Skogen kring Sör-Lappmyran är mest känd för sin rikliga förekomst av den rödlistade laven långskägg (*Usnea longissima*). Långskägg finns spridd i hela området och har hittills noterats på ungefär 600 träd. Arten är starkt tillbakaträngd i Europa och nuvarande utbredning finns i huvudsak i södra Norge och mellersta Sverige. Omkring 90 % av den svenska förekomsten av långskägg finns i Västernorrlands län, varav en stor del i Kramfors kommun (Rydqvist 1996). Inom reservatsområdet finns tre permanenta provytor utplacerade där långskägglaven har studerats. Området har dessutom många andra kvalitéter än långskägg. Skogen är lövrik och håller på att utveckla naturskogskaraktärer. Asp- och björklågor finns allmänt, på många håll rikligt och i alla nedbrytningsstadier. I vissa partier finns rikligt med granlågor. Rödlistade vedsvampar som påträffats är bl a borstskölding (*Pluteus umbrosus*), lappticka (*Amylocystis lapponica*), gränsticka (*Phellinus nigrolimitatus*), rosenticka (*Fomitopsis rosea*) och rynkskinn (*Phlebia centrifuga*). I den asprika västslutningen förekommer aspartar som bland annat läderlappslav (*Collema nigrescens*), stiftgelélav (*Collema furfuraceum*) aspgelélav (*Collema subnigrescens*), småflikig broskklav (*Ramalina sinensis*), lunglav (*Lobaria pulmonaria*), skrovellav (*Lobaria scrobiculata*) och stor aspticka (*Phellinus populicola*).

I områdets norra delar kring Lappmyran finns spår av fångstgropar och tjärdalar.

I övrigt kan nämnas att björn och lavskrika regelbundet besöker området.

### **Natura 2000**

Hela naturreservatet är utpekade att ingå i EU:s nätverk Natura 2000 enligt art- och habitatdirektivet samt Fågeldirektivet (SPA). Inom Natura 2000-området finns i direktiven ingående naturtyper (se nedan) och åtta fågelarter nämligen; smålom, sångsvan, järpe, tjäder, orre, grönbena, pärluggla, sparvuggla, tretåig hackspett och spillkråka. En särskild bevarandeplan finns framtagen för Natura 2000-området.

Framtida verksamheter i anslutning till reservatet som på ett betydande sätt kan påverka miljön i Natura 2000-området, kan kräva tillstånd. Detta regleras dock ej av föreskrifterna för reservatet, utan av annan lagstiftning (miljöbalken 7 kap 28 § m fl).

I naturreservatet ingår följande naturtyper enligt art- och habitatdirektivet, areal i ha:

3160	Dystrofa sjöar och småvatten	6,99 ha
7140	Öppna svagt välvda mossar, fattiga och intermediära kärr och gungflyn	34,8 ha
9010	*Västlig taiga	172 ha
91D0	*Skogbevuxen myr	23,6 ha



## Ärendets beredning

Områdets naturvärden upptäcktes i samband med inventering av långskägg i Ångermanland åren 1993-1995.

Sör-lappmyran föreslogs 1996 av länsstyrelsen till Natura 2000-nätverket och godkändes av regeringen samma år. Under 2005 utarbetade länsstyrelsen en bevarandeplan för Natura 2000-området som fastställdes 2006-01-17.

Avtal om intrångsersättning för området träffades mellan dåvarande markägaren Garningeverken AB nuvarande SCA Skog AB och staten i slutet av 1997.

År 1998 bildades Sör-Lappmyrans naturreservatet i syfte att skydda de biologiska värden i form av en lövrik granskog med naturskogskvalitéer och områdets rika förekomst av laven långskäggoch samt betydelsen för kännedom om landets natur.

Sör-Lappmyran finns registrerad som naturvårdsobjekt nr 82276, satt i högsta klass (1) hos länsstyrelsen.

I Kramfors kommuns översiktsplan från 2010 är området utpekad som ett område av allmänt intresse för naturvärden i form av befintligt naturreservat. Inga motstående intressen redovisas i översiktsplanen.

Sör-Lappmyran ingår i LIFE nature-projektet "Life to ad(d)mire" (projektid 2010-2015) vars syfte är att återställa/förbättra hydrologin och förbättra läget för hävdgynnade våtmarksarter inom fem Natura 2000-våtmarker i länet. Vid arbete med detta projekt framkom även ett behov av revidering av reservatets föreskrifter och skötselplan för att genomföra dikesigenläggningar och vidta åtgärder för att återskapa den naturliga hydrologin vid Lappmyran och Sör-lappmyran i reservatet.

Under remissbehandlingen har, i enlighet med Sveriges geologiska undersöknings skrivelse från mars 2005 (01-266/2005), information hämtats från digitalt underlagsmaterial från mineralrättsregistret. Därvid har inga motstående intressen eller andra försvårande omständigheter påträffats.

Yttranden har inkommit från SCA skog AB, Kramfors kommun, Regelrådet samt Jinjevaerie sameby. Sveriges geologiska undersökning (SGU) har också inkommit med remissvar, men efter sista svarsdatum. De hade dock inget att erinra mot reservatets bildande. Inte heller Regelrådet eller Kramfors kommun har något att invända mot reservatets bildande.

SCA Skog AB har inkommit med synpunkter på dikesigenläggning nära reservatsgräns och eventuella effekter på omgivande mark. De påpekade även formuleringar angående jakt i skötselplanen.

Jinjevaerie sameby har inkommit med önskemål att rennäringen beskrivs under en egen rubrik i skötselplanen.

## Länsstyrelsens bedömning

Länsstyrelsen har beaktat de vid remissförfarandet inkomna synpunkterna, genom bearbetning av beslut och skötselplan.

SCA Skog ABs synpunkter på skrivningar angående jakt i skötselplanen har reviderats och formulerats likt den i föreskrifterna. När det gäller igenläggning av diken som ligger nära reservatets gräns har diket i södra delen tagits bort då det delvis ligger utanför reservatet och således ej kan åtgärdas av reservatsförvaltningen. Under 2010 genomfördes en hydroteknisk och hydrologisk undersökning av dikena på Sör-Lappmyran. Syftet var att utreda potentiella risker med dikesigenläggningarna för omgivande mark. Konsulten gjorde bedömningen att igenläggningarna som planeras enbart skulle ge en lokal effekt på grundvattennivåerna och därmed mycket liten risk för omgivande mark. Rapporten har delgetts SCA Skog AB.

Jinjevaerie samebys synpunkter rörande att rennäringens intressen ska tillvaratas har beaktats genom undantag från föreskrifterna har förts in.

Naturvärdena i naturreservatet är oförenliga med konventionella skogsbruksmetoder och annan exploatering. Genom naturreservatsbildning undanröjs dessa hot och förutsättningarna förbättras för bevarande av naturskogs- och våtmarksmiljöerna, med deras strukturer och därtill hörande arter.

I stora delar av området förekommer den hotade laven långskägg vilken är knuten till äldre grandominerad skog. Det har diskuterats om huruvida artens tillväxt gynnas av glesare beståndsstruktur, och försök kring detta pågår ibland annat Norge. Sålunda kan det framtida kunskapsläget ge vid handen att exempelvis ringbarkning bör utföras i vissa bestånd, en möjlighet som bör finnas även i Sör-Lappmyran. På motsvarande sätt kan det komma att vara önskvärt att förlänga lövträdsfasen i äldre successioner.

I mindre delar av området finns värden huvudsakligen knutna till en beståndsstruktur som fortfarande är tydligt brandpräglad. Länsstyrelsens bedömning baserad på befintliga bevarandebiologisk kunskap, är att dessa mindre delar bör skötas med naturvårdsbränning. På motsvarande sätt finns det skäl att genom engångsåtgärder restaurera de hydrologiska förhållandena för våtmarkerna i området. Dikningar som genomförts under 1950-talet i reservatet i syfte att förbättra skogstillväxten har påskyndat igenväxningen av de öppna myrmarkerna. Dessa diken bör läggas igen för att förbättra områdets hydrologi och minska igenväxningstakten.

Med den skötsel som föreskrivs i beslut och skötselplan har långskägg, lövträd, brandgynnade arter och våtmarksarter större möjligheter att på lång sikt överleva i reservatet. Länsstyrelsen bedömer sammantaget att det finns skäl att, med stöd av miljöbalkens 7 kap 5 och 7 §§, ändra det tidigare reservatets utformning så att dessa åtgärder kan utföras.

I nu gällande beslut finns inga resonemang eller något i syftet som motiverar förbud mot småviltsjakt. Natura 2000-bevarandeplanen för området anger att inte för högt jakttryck bör råda. Länsstyrelsen bedömning är att det inte finns några bevarandevärden för ett totalt



jaktförbud, och att jaktens omfattning lämpligen följs inom den löpande förvaltningen av området. Sålunda finns det skäl att, med stöd av miljöbalkens 7 kap 7 §§, ta bort tidigare reglering av jakt i området.

Länsstyrelsen bedömer att områdets bevarandevärden bidrar till uppfyllandet av miljömålen "Levande skogar", delmål 1, "Myllrande våtmarker" och "Ett rikt växt- och djurliv". Dessutom bedömer länsstyrelsen att ett formellt skydd är i enlighet med länsstyrelsens och Skogsstyrelsens strategi för områdesskydd på skogsmark i länet från december 2005.

Vidare bedömer länsstyrelsen att ett naturreservat i det aktuella området är förenligt med kommunens översiktsplan och med hushållningsbestämmelserna i 3 och 4 kap miljöbalken.

Länsstyrelsen finner vid en vägning mellan enskilda och allmänna intressen i enlighet med 7 kap. 25 § miljöbalken att det för att skydda och bevara ovanstående naturvärden finns skäl att besluta om att bilda ett naturreservat i området samt att förordna om föreskrifter för att skydda området samt att fastställa en skötselplan. För att uppnå det starka skydd som behövs för områdets naturvärden bör föreskrifterna bland annat omfatta förbud mot såväl exploateringsföretag som skogsbruk.

## HUR MAN ÖVERKLAGAR

Den som vill klaga över detta beslut ska skriva till Regeringen, men skicka eller lämna skrivelsen till länsstyrelsen, postadress: Länsstyrelsen, Avdelningen för Miljö och Natur, 871 86 HÄRNÖSAND.

Skrivelsen ska ha kommit in inom tre veckor från den dag klaganden fick del av beslutet. I skrivelsen ska anges vilket beslut som överklagas och den ändring som begärs. Skriv namn, adress, telefonnummer och ärendets nummer. Om ytterligare upplysningar önskas, kontakta Anna-Karin Östlund telefon 0611-34 92 35, [anna-karin.ostlund@lansstyrelsen.se](mailto:anna-karin.ostlund@lansstyrelsen.se).

Beslutet ska kungöras i länets författningssamling och i ortstidningen Tidningen Ångermanland. Den dag kungörelsen varit införd i ortstidning anses berörda ha fått del av beslutet.

I den slutliga handläggningen av detta ärende har även deltagit Peter Ekström, jurist, Alicja Svensson, planhandläggare, Britt-Marie Lindström, sektionschef skydd och skötsel samt Anna Otmalm, avdelningschef avdelningen för Miljö och natur.



Bo Källstrand  
landshövding



Anna-Karin Östlund  
naturvårdshandläggare



## **Bilagor**

- 1 Beslutslista
- 2 Sändlista
- 3 Skötselplan
- 4 Skötselkarta
- 5 Litteraturlista





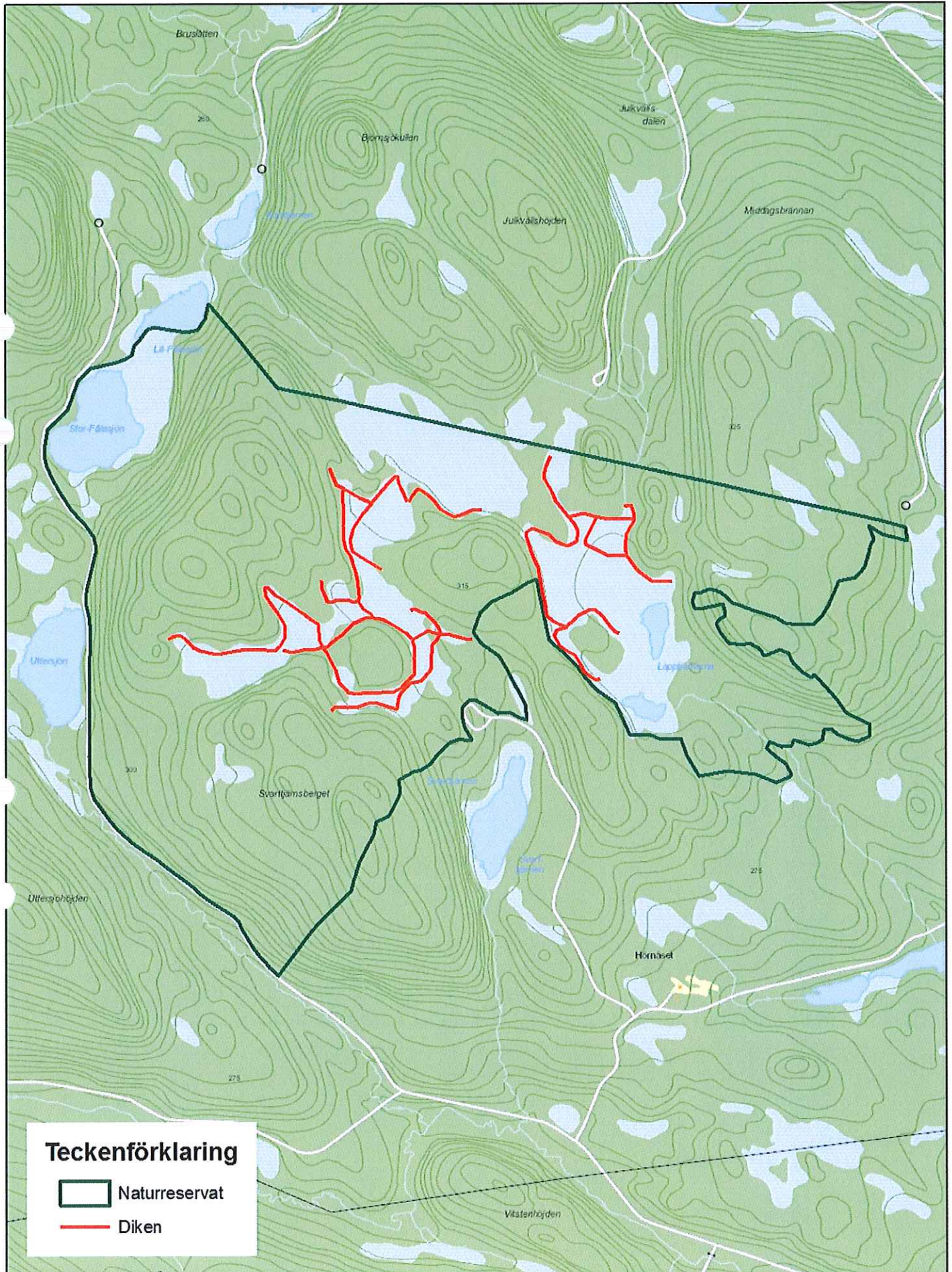
# Sör-Lappmyrans naturreservat

## Beslutskarta

Bilaga 1

Dnr: 511-3367-10

2011-09-20



0 200 400 800 Meter



## Skötselplan för *Sör-Lappmyrans naturreservat*

Denna skötselplan används lämpligast tillsammans med det beslut som utgör grunden för denna skötselplan. I beslutet återfinns viktig information såsom beslutsmening, syfte, föreskrifter, information om Natura 2000 och en sammanfattande beskrivning av området. I den sammanfattande beskrivningen finns bland annat information om reservatets biologiska bevarandevärden.

### Gränser

Reservatet skall märkas ut enligt svensk standard (SIS 03 15 22) genom målning på träd inom reservatet i gränsgatan och uppsättning av stolpar med reservatsbricka i gränsvinklar och där det är naturligt för besökare att korsa reservatsgränsen.

### Brand

Om spontan brand uppkommer inom reservatet bör släckning inriktas mot naturliga avgränsningar och mot reservatets ytterkanter om räddningschefen anser att branden härmed slutligen kan bekämpas. All eventuell brandbekämpning skall ske med så skonsamma metoder som möjligt och med största hänsyn till mark, vegetation och vatten.

### Servitut och samfälligheter

Några kända samfälligheter eller servitut finns inte inom reservatet.

### Jakt

Reservatet ligger inom ett älgskötselområde, Högsjö älgskötselområde. Markägaren SCA Skog AB innehar jakträtten för högvilt i naturreservatet, vilken vid beslutets fattande är utarrenderad till Mana Jaktlag. När jakt pågår i reservatet ska anslag sättas upp på informationstavlor längs vägen i reservatets västra och östra del. Jaktorn får inte uppföras och siktgator får inte röjas. Torrakor får under inga omständigheter användas till ved. Terrängtransport av skjutna älgar ska göras så att risken för markskador och spårbildning minimeras. För uttransport av fällda djur bör därför bandgående fordon användas.

### Life to ad(d)mire och uppföljning inom projektet

Under åren 2010-2015 genomförs ett nationellt LIFE nature-projekt, Life to ad(d)mire. Länsstyrelsen Västernorrland är en av sju länsstyrelser inom detta projekt vars syfte är att restaurera våtmarker inom Natura 2000-områden. I Västernorrland är det fem områden som detta restaureringsarbete kommer pågå inom. Sör-Lappmyrans naturreservat är ett av objekten som ingår i projektet.



Restaureringsarbetet i Sör-Lappmyran omfattar igenläggning av diken med tillhörande röjning av buskar och träd från dikeskanter för att förbättra hydrologin som försämrats av den tidigare dikningen. Igenläggningen består av dämningar av dikena på lämpliga platser, avståndet dem emellan är beroende av dikets typ och fallhöjd. En förutsättning för att åtgärden ska genomföras är att inte omgivande markägares fastigheter påverkas negativt.

För att följa LIFE-projektets åtgärder i reservatet genomförs uppföljningar såväl före som efter åtgärderna. De uppföljningar som kommer utföras i Sör-Lappmyran är en vegetationsinventering samt även flygfotografering av myrarna, detta genomförs 2010 liksom 2015.

### **Fågelholkar**

Inom området finns ett 60-tal fågelholkar utplacerade i syfte att studera långskäggets eventuella spridning via fåglars insamlande av bomaterial. Holkarna utplacerades ut våren 2006. Studien visade på att lavar sprids aktivt med hjälp av fåglar i skogen. Långskägg kan spridas över längre sträckor med hjälp av fåglar, jämfört med artens mest förekommande spridningsform, fragmentering. (Östlund, A-K, 2007.) I framtiden kan uppföljning av studien utföras. Under perioden 2008-2010 har 314 st svartvita flugsnappare ringmärkts i området.

### **Vägar**

Anslutande vägar till reservatet från väster och sydost ingår i ett kommande vägavtal med SCA Skog AB och Länsstyrelsen Västernorrland. I avtalet ges rätt att använda vägen för att nå reservatet, SCA Skog AB står för skötsel och underhåll av vägen.

### **Fiske**

Fisket i Lapptjärnarna är upplåtet till allmänheten genom Högsjö fiskevårdsförening. Fiskekort köps Hälledalskiosken, Ramvik, OKQ8 Älandsbro m fl. Fisket i Stor-Fålasjön innehas av fiskerättsägaren, SCA Skog AB.

### **Natura 2000**

Hela reservatet ingår i EU:s nätverk av skyddade områden, Natura 2000. För Natura 2000-området finns en bevarandeplan i vilken det anges vad som krävs för att upprätthålla gynnsam bevarandestatus för utpekade habitat och arter. Målen och åtgärderna i denna skötselplan är utformade för att överensstämma med de mål som finns i bevarandeplanen. Vissa mål i bevarandeplanen har dock av praktiska skäl ej införlivats i skötselplanen för reservatet.

En avvikelse finns dock mellan bevarandeplanen och skötselplanen. I skötselplanen föreslås igenläggning/dämning av diken, dvs de befintliga skogsavvattningsdikena i området. Bevarandeplanen har pekat ut att "Dikning och andra markavvattande åtgärder liksom dämning kan påverka habitatets (Öppna svagt välvda mossar, fattiga och intermediära kärr och gungflyn) hydrologi och hydrokemi på ett negativt sätt". Då de igenläggningar och dämningar som föreslås i skötselplanen syftar till att restaurera områdets hydrologi till ett mer ursprungligt läge och inte ska försämra hydrologin i området anser länsstyrelsen att dessa två skrivningar i bevarandeplanen respektive skötselplanen inte kolliderar utan snarare överensstämmer.

## Förvaltning och tillsyn

Länsstyrelsen utser en praktiskt ansvarig för tillsyn av information samt efterlevnad av reservatsbestämmelser. Uppdraget regleras i avtal.

## Skötselområden med bevarandemål och åtgärder

Området har indelats i 5 skötselområden, vilka tillsammans omfattar hela reservatet, se skötselkartan .

### Skötselområde 1

*Grandominerad skog*

#### Övergripande mål

Att låta skogsmiljöerna utvecklas fritt efter naturligt förekommande processer med de strukturer, såsom gamla träd och döda stående och liggande träd, som är kännetecknande för ett naturligt fungerande skogsekosystem.

*Detta innebär bland annat att:*

- långskägg ska finnas på minst 600 träd och ej ha minskande population.

#### Åtgärder

- Uppföljning av långskägg

En uppföljning av långskäggsförekomsterna i reservatet ska göras.

I dagsläget är det inte aktuellt med andra åtgärder förutom uppföljning.

Det finns forskning som söker utröna huruvida en utglesning av skogsbestånd i vissa fall skulle kunna ge lokal tillväxthöjning hos långskägg och även skapa nya växtplatser. Detta kan ske genom att mindre trädgrupper ringbarkas och/eller enstaka träd fälls för att på sikt skapa en luckigare och ljusare beståndsstruktur . Även om inte så är fallet i dagsläget skulle det i en framtid kunna bli aktuellt att genomföra denna typ av åtgärder i reservatet. Innan några åtgärder påbörjas ska forskare kontaktas för samråd kring hur eventuell utglesning av bestånd och uppföljning av populationsutvecklingen för långskägg bäst genomförs. Den döda ved som skapas lämnas i reservatet.

### Skötselområde 2

*Myrar, sjöar och bäckar*

#### Övergripande mål

Att myrarna har en naturliga hydrologi och utvecklas fritt efter naturligt förekommande processer, liksom tillhörande vattenmiljöer som sjöar och bäckar.

*Detta innebär bland annat att:*

- De diken som finns på och intill myrarna har ingen negativ inverkan på våtmarken och dess biologiska mångfald.
- Myrarna är i huvudsak fria från träd och buskar uppkomna efter dikning.

#### Åtgärder

- Røjning



bort för att bromsa igenväxningen av våtmarkerna och möjliggöra igenläggning av diken.

#### ■ Igenläggning av diken

De nuvarande diken som har negativ inverkan på hydrologin av våtmarken ska läggas igen. Slutlig sträckning och mängd av diken som läggs igen kommer att beslutas under arbetet med igenläggning/dämning, beroende av grundvattnets rörelse i myrarna och omkringliggande marker, liksom hur stor deras negativa inverkan på hydrologin är. Dikenas utbredning framgår av beslutskartan. En förutsättning för att åtgärden ska genomföras är att inte heller omgivande markägares fastigheter påverkas negativt.

### **Skötselområde 3**

#### *Lövriska barrskogar*

#### Övergripande mål

Att låta lövvärden utvecklas, framförallt långsiktigt, så området blir mer lövdominerat. Såväl föryngring av lövträd som gamla lövträd med tillhörande naturvärden ska gynnas inom skötselområdet. Detta skötselområde kan i framtiden utökas om behov uppkommer.

*Detta innebär bland annat att:*

- Det sker en åldersföryngring av lövträd så att åldersfördelningen på framförallt asp förbättras. Rotskott av asp ska förekomma inom minst delar av skötselområdet.
- Området har med tiden en öppnare, mer luckig, beståndsstruktur med gott ljusinsläpp och större andel lövträd än i dag.

#### Åtgärder

#### ■ Naturvårdsbränning

För att gynna aspföryngring kan mindre naturvårdsbränningar utföras i delar av skötselområdet när kunskapen om hur en sådan utförs för bästa möjliga aspföryngring finns. I de nordvästra delarna av reservatet i området ner mot Fålasjön är naturvärdena mestadels knuta till de aspkloner som breder ut sig i slutningen. Detta område lämpar sig därför bäst för åtgärden.

#### ■ Lövträdgynnande åtgärder

För att gynna lövträd i området kan det vara motiverat att fälla, skada eller ringbarka en del granar. Vid fällning av träd kan det i delar av området tillskapas aggregeringar (travar) av fällda stammar som ger för älgen svårforcerade partier, med tanke på betetrycket. I passande områden fälls aspar för att förbättra bildande av rotskott.

#### ■ Stängsling

Sker det föryngring av lövträd inom skötselområdet kan det där vara lämpligt att stängsla in mindre delar av området. Stängslet sätts upp för att framför allt skydda lövplantorna mot älgbete tills de kommit över betesfrihöjd, då stängslet ska avlägsnas. Förslagsvis sätts maximalt en halv hektar stora hägn.

Om uppföljningen visar att ovanstående lövträdgynnande åtgärder inte är lämpliga för att bäst bevara naturvärden knutna till lövträd ska en annan metod väljas. Om framtida forskning eller skötselrekommendationer ger kunskap om bättre metoder för att bäst bevara naturvärdena i lövskog ska dessa användas.

Lövbestånden bör följas upp med hjälp av fotopunkter och en undersökning av flora och fauna på framförallt aspar. Uppföljningen kan exempelvis bestå i en jämförelse mellan aspar i områden med granunderväxt och områden där lövskötsel har utförts.

#### Skötselområde 4

*Brandpräglade tallbestånd (med underväxt av gran)*

##### Övergripande mål

Att bibehålla, förstärka och förnygra den brandpräglade tallskogen i området samt att skapa förutsättningar för brandgynnade arter.

*Detta innebär bland annat att:*

- Det brinner (vildbrand eller naturvårdsbränningar) i skötselområdet på totalt minst 2 ha inom en 20-årsperiod
- Minst 75 % av de viktiga strukturerna såsom äldre tall (>150 år) samt torr död ved skonas i branden.
- Minst 10 % av träden i de brända bestånden har fått stamskador (bildat brandljud) eller dödats av branden.
- Humusskiktet har, åtminstone i delar, konsumerats av branden.  
Förutsättning för förnygring av tall ska förbättras och branden bör åtminstone inom delar av skötselområdet gett en så djup påverkan på humusskiktet att groningspunkt för groddplantor av tall eller lövträd bildats, då främst i delområde B.

##### Åtgärder

- Naturvårdsbränning  
Genomförs i delområde A, se delområdesbeskrivning samt skötselkarta.
- Restaureringsbränning  
Genomförs i delområde B, se delområdesbeskrivning samt skötselkarta.

Inga övriga åtgärder förutom uppföljning.

Delområde A	Äldre tallskog på myrholmar runt Lappmyran och Lapptjärnarna, området är bitvis glesare och har bitvis underväxt av gran, 5,4 ha.
Skötsel:	Bör brännas för att bibehålla brandprägel i tallskogen, gynna brandinsekter och tallförnygring. Syftet med naturvårdsbränningar är att skapa tallar med brandljud, underlätta förnygring av tall och lövträd samt skapa döda träd och bränd ved. På lång sikt är målsättningen att återskapa en flerskiktad tallskog med hög andel stående döda talla, sk. torrakor vilket är ovanligt i dag. Området är relativt lättavgränsat med myr och sjö angränsande längs stora delar.

Delområde B Hygge på holmen avverkat från contorta under 2010, 1,4 h samt tallbevuxna myrholmar i norra respektive södra delen av området, 1,3 ha.

*Skötsel:* Syftet är att tillskapa ett framtida tallbestånd genom att skapa så optimala gröningsmöjligheter som möjligt genom att genomföra en hård bränning där humusskiktet till stor del konsumeras. Tanken är att bränningen även ska konsumera frön från tidigare planterad contorta för att slippa eventuellt uppslag. Resultat och kunskap från restaureringsbränningar i andra områden av länet ska avvaktas innan denna åtgärd genomförs. Området är relativt lättavgränsat med myr och sjö angränsande längs stora delar.

## Skötselområde 5

### *Friluftsliv*

Omfattar hela reservatet.

### Övergripande mål

Att låta området vara fortsatt tillgängligt för allmänheten. Dessutom ska besökarna ges information om området och dess naturvärden.

*Detta innebär bland annat att:*

- aktuell information om reservatet finns på länsstyrelsens hemsida.
- informationstavlor finns vid båda parkeringsplatserna liksom platsspecifik information vid myrarna.
- stigar och spänger är väl markerade och underhållna.
- parkeringar är väl underhållna

### Åtgärder

- Informationstavlor  
Vid båda parkeringsplatserna samt på lämplig plats vid myrarna ska finnas information som beskriver naturvärdena, skötselåtgärder som vidtas samt information om LIFE-projektet.
- Information på hemsida
- Stigar och spänger  
Lämpligen anordnas stig efter igenläggning av diken i området för att utforma bästa funktionella dragning. Spänger placeras ut vid behov. I möjligaste mån används delar av befintlig stig i nya dragningen.
- Parkeringar  
Två enklare parkeringar finns utmed vägen, vilka kommer ingår i ett vägavtal med SCA Skog AB.

### Sammanfattning och prioritering av åtgärder

Prio	Åtgärd	Skötsel- omr	Start	Intervall	Finansiering
1	Informationstavlor	5	2012	engångsåtgärd	reservatsanslag
1	Information på hemsida	5	2011	engångsåtgärd	reservatsanslag



1	Naturvårdsbränning	4	2012	vid behov	reservatsanslag
1	Restaureringsbränning	4	2012	vid behov	reservatsanslag
1	Röjning	2	2011	vid behov	reservatsanslag
1	Igenläggning av diken	2	2012	engångsåtgärd	LIFE-medel/reser
1	Uppföljning av långskägg	1	2011	vart 10:e år	reservatsanslag
2	Stigar och spänger	5	2014	engångsåtgärd	reservatsanslag
2	Parkeringar	5	2012	vid behov	SCA
2	Naturvårdsbränning	3	2014	vid behov	reservatsanslag
2	Lövträds gynnsamma åtgärder	3	2018	vid behov	reservatsanslag
2	Stängsling	3	2015	vid behov	reservatsanslag

## Uppföljning

Uppföljning av reservatets syfte och gynnsam bevarandestatus för miljöer och arter är en prioriterad uppgift för reservatsförvaltningen, förutom de åtgärder som anges ovan. Den uppföljning av åtgärder som genomförs inom ramen för LIFE-projektet under projektperioden 2010-2015 bör genomföras av reservatsförvaltningen även efter projektet löpt ut. Inventering av långskägg bör göras med i storleksordningen 10 års mellanrum för att konstatera eventuella utvecklingstrender.

## Sammanfattning av uppföljning

Skötsel- omr	Kvalitetsmål	Intervall
1	långskägg ska finnas på minst 600 träd och ej ha minskande population.	vart 10:e år
2	Myrarna är i huvudsak fria från träd och buskar uppkomna efter dikning.	löpande tillsyn
2	De diken som finns på och intill myrarna har ingen negativ inverkan på våtmarken och dess biologiska mångfald.	löpande tillsyn
3	Området har med tiden en öppnare, mer luckig, beståndsstruktur med gott ljusinsläpp och större andel lövträd än i dag.	vid behov
3	Det sker en åldersfryngring av lövträd så att åldersfördelningen på framförallt asp förbättras. Rotskott av asp ska förekomma inom minst delar av skötselområdet.	vid behov
4	Humusskiktet har, åtminstone i delar, konsumerats av branden.	vid behov
4	Minst 10 % av träden i de brända bestånden har fått stamskador (bildat brandljud) eller döddats av branden.	vid behov
4	Minst 75 % av de viktiga strukturerna såsom äldre tall (>150 år) samt torr död ved skonas i branden.	vid behov
4	Det brinner (vildbrand eller naturvårdsbränningar) i skötselområdet på totalt minst 2 ha inom en 20-årsperiod	vid behov

5	parkeringar är väl underhållna	
5	stigar och spänger är väl markerade och underhållna.	löpande tillsyn
5	informationstavlor finns vid båda parkeringsplatserna liksom platsspecifik information vid myrarna.	löpande tillsyn
5	aktuell information om reservatet finns på länsstyrelsens hemsida.	löpande tillsyn



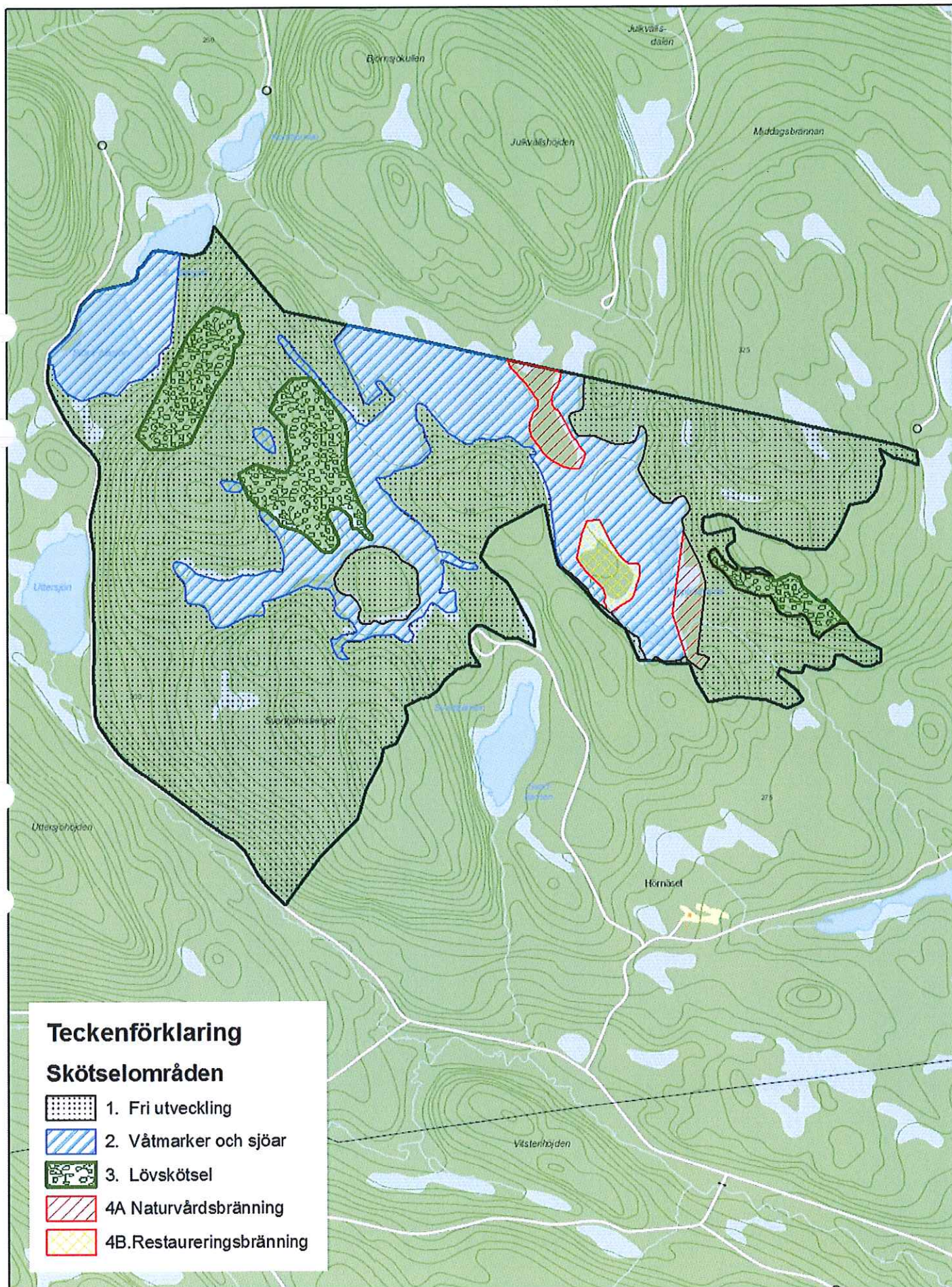
# Sör-Lappmyrans naturreservat

## Skötselkarta

Bilaga 4

Dnr: 511-3367-10

2011-09-20



### Teckenförklaring

#### Skötselområden

-  1. Fri utveckling
-  2. Våtmarker och sjöar
-  3. Lövskötsel
-  4A Naturvårdsbränning
-  4B. Restaureringsbränning

0 200 400 800 Meter







## Bilaga 5

### Referenslista

1. Rydkvist, T: Långskäggsinventering 1993-1994, Härnösand- Kramfors-Sollefteå. Opublicerad.
2. Rydkvist, T 1996: Långskägg-ansvarsart för Västernorrland. Manuskript. Länsstyrelsen i Västernorrland län.
3. Johansson, M. 1997: Inventering av Sör-Lappmyran. Opublicerad. Länsstyrelsen i Västernorrlands län
4. Östlund, A-K. 2007: Spridning av hänglavar. -kan fåglar bidra till spridning av hänglavar? Mittuniversitetet Sundsvall

