

BESLUT
1998-12-02

231-8635-98
84-215

Delgivningskvitto
Naturvårdsverket
106 48 STOCKHOLM

**BILDANDE AV NATURRESERVATET SVARTTJÄRNSÅSEN I ÅNGE KOMMUN
VÄSTERNORRLANDS LÄN.**

UPPGIFTER OM NATURRESERVATET

| | |
|----------------------------|---|
| Reservatets benämning | Svartjärnsåsens naturreservat |
| Objektnummer | 2202081 |
| Natura 2000 kod (Sitecode) | SE0710108 |
| Kommun | Ånge |
| Socken | Haverö |
| Fastighet | By 4:3 |
| Markägare | Staten, naturvårdsfonden |
| Lägesbeskrivning | ca 15 km N om samhället Byberget |
| Topografisk karta | 17 F NV |
| Ekonomisk karta | 17 F 8 D |
| Geokod | 17F8D1A4F |
| Gräns | Reservatets gräns är markerad med heldragen linje på karta, se bilaga 1 |
| Area | 78 ha |
| Därav landareal | 73 ha |
| Naturtyper | Skog: 65 ha Myr: 8 ha Vatten: 5 ha |
| Naturgeografisk region | 30 a |
| Naturvårdsförvaltare | Länsstyrelsen |
| Fastighetsförvaltare | Länsstyrelsen |

BESKRIVNING AV RESERVATET

Reservatet är ett naturskogsområde (425-500 m ö h) på 78 ha. Området domineras av berget Svarttjärnsåsen. Strax söder om toppen ligger den högt belägna Svarttjärnen, som avvattnas österut via en bäck. Berggrunden består av gnejsgranit, med en diabasgång i nord-sydlig riktning. Väster om diabasgången, också i nord-sydlig riktning, i kanten på reservatet löper en krosszon. Den sandiga-moiga moränen är på sina ställen blockig och i reservatets norra del är den svallad och blockrik. Det finns inslag av både hällmark och myrmark i området.

Svarttjärnsåsen är ett omväxlande naturskogsområde med hällmarkstallskog i nordslutningen, granskog i söder och öster och barrblandskog på toppen. Tillgången på död ved och hålträd är mycket god, liksom tillhörande vedlevande arter.

Nordslutningens olikåldriga hällmarkstallskog, av torr till skarp ristyp, visar spår av brand. Här blandas grova och förvridna 300-400-åriga tallar med granar, torrakor och lågor i alla nedbrytningsstadier. Boniteten är låg och spår av avverkningar finns inte.

Söderut tar granen över och den fuktiga skogen är mer örtrik. Hänglavar är vanliga. Som exempel på den rika florans av fuktkrävande lavar och svampar kan nämnas gammelgranskål (*Pseudographis pinicola*) och solfjäderlav (*Cheiromycina flabelliformis*). Enstaka tallstubbar bär spår av dimensions-avverkningar från slutet av 1800-talet. Granarna når på sina ställen upp till 250 års ålder, men topplatån domineras av 140-årig barrblandskog.

Den blockiga östbranten är naturskogsartad med rikliga mängder av gran- och tallågor. Här finns alla åldrar, höjder och diametrar liksom många torrakor. Dimensionsavverkningar har förekommit. Den friska skogen av omväxlande gles och tät karaktär ger plats åt ett flertal vedlevande arter. Gränsticka (*Phellinus nigrolimitatus*), rosenticka (*Fomitopsis rosea*) och gräddporing (*Skeletocutis lenis*) är vanligt förekommande på gran och tall, men även mindre vanliga arter, såsom rosa skärelev (*Schismatomma pericleum*) finns på sälg.

Området norr om bilvägen domineras av myrmark i öster och ung barrskog i väster. Däremellan finns en olikåldrig blandskog med 200-300-åriga tallöverståndare, gamla lövträd, torrakor och lågor. Kolrester finns på gamla torrakor av tall. Området visar inga tecken på avverkning. Reservatet är lättillgängligt så tillvida att det går en väg genom reservatet

Tretåig hackspett, spillkråka och pärluggla har observerats i området.

ÄRENDETS BEREDNING

Svarttjärnsåsens naturreservat upptäcktes i samband med urskogsinventeringen 1979.

Vid Domänverkets bolagisering 1992 lämnades vissa områden med särskilt stora naturvärden kvar i statens ägo. I en överenskommelse 1995 mellan Statens Fastighetsverk och Naturvårdsverket beträffande fastighetsförvaltningen, fastslogs att sådana områden normalt skall förvaltas av Naturvårdsverket. Regeringen uppdrog därefter åt berörda länsstyrelser att besluta om erforderliga förordnanden enligt naturvårdslagen.

Svarttjärnsåsens naturreservat finns redovisat som ett naturvårdsobjekt med högsta skyddsvärde i översiktsplanen från 1991 för Ånge kommun. Inga motstående intressen finns redovisade i kommunens översiktsplan.

Svarttjärnsåsen finns redovisad som naturvårdsobjekt N83157 vid länsstyrelsen och är av regeringen föreslaget att ingå i Europeiska Unionens nätverk av skyddade områden, Natura 2000.

GRUND FÖR BESLUT

Reservatet är ett naturskogsartat område av omväxlande karaktär och med ett flertal rödlistade, vedlevande arter. Området bör skyddas på grund av dess biologiska värden och betydelse för kännedomen om landets natur.

Länsstyrelsen bedömer att naturreservatet är förenligt med hushållningsbestämmelserna i naturresurslagen.

LÄNSSTYRELSENS BESLUT

Med stöd av 7§ naturvårdslagen (1964:822) förklarar länsstyrelsen det område som utmärkts på bifogad karta, bilaga 1, som naturreservat.

För att trygga ändamålet med naturreservatet förordnar länsstyrelsen med stöd av 8-10 §§ naturvårdslagen samt 9 och 10 §§ naturvårdsförordningen (1976:484) att nedan angivna föreskrifter samt vård- och förvaltningsbestämmelser skall gälla beträffande naturreservatet.

ÄNDAMÅLET MED NATURRESERVATET

Ändamålet med reservatet är att bevara ett naturskogsartat område av omväxlande karaktär och med ett flertal rödlistade, vedlevande arter.

Ändamålet är även att - inom ramen för ovoanstående mål - ge möjlighet till naturupplevelse.

RESERVATSFÖRESKRIFTER

A. Föreskrifter enligt 8 § naturvårdslagen om inskränkningar i rätten att förfoga över fastigheter inom reservatet

Utöver vad som för övrigt gäller är det förbjudet att

- 1 uppföra byggnad eller annan anläggning
- 2 borra, spränga, schakta, gräva eller bedriva täkt i någon form
- 3 utföra fyllnad eller anordna upplag
- 4 dika eller dämna
- 5 dra fram permanent mark- eller luftledning
- 6 anlägga väg, led eller spång
- 7 avverka eller utföra annan skogsvårdsåtgärd
- 8 ta bort eller upparbeta döda träd eller vindfällen
- 9 sprida kemiska eller biologiska bekämpningsmedel eller gödselmedel
- 10 kalka mark
- 11 kalka vatten utan länsstyrelsens tillstånd
- 12 inplantera för trakten främmande växt- eller djurart
- 13 inplantera för trakten främmande fiskarter eller fiskstammar utan länsstyrelsens tillstånd

- 14 bedriva jakt annat än på älg och rådjur
- 15 medföra ej kopplad hund annat än i samband med jakt
- 16 framföra motordrivet fordon annat på skogsbilväg eller i samband med uttransport av skjutna älgar, varvid särskilda anvisningar skall följas, se skötselplan
- 17 upplåta mark för militär övningsverksamhet eller idrottstävling
- 18 utföra fiskevårdande åtgärder utan länsstyrelsens tillstånd

Föreskrifterna utgör inte hinder för vägunderhåll och de åtgärder som behövs för att tillgodose ändamålet med reservatet och som närmare anges i bifogade skötselplan (bilaga 2).

- B. Föreskrifter enligt 9 § naturvårdslagen angående markägares eller annan sakägares skyldighet att tåla visst intrång.

Markägare och innehavare av särskild rätt förpliktigas tåla att följande åtgärder vidtas för att tillgodose ändamålet med reservatet.

- 1 upphuggning och markering av reservatsgräns
- 2 uppsättning av informationstavlor
- 3 anläggning av parkeringsplats
- 4 kontrollerade bränningar i naturvårdssyfte enligt särskild plan

- C. Föreskrifter enligt 10 § naturvårdslagen om vad allmänheten har att iaktta inom reservatet.

Utöver vad som för övrigt gäller är det förbjudet att

- 1 bryta kvistar, fälla eller på annat sätt skada levande eller döda, stående eller omkullfallna träd och buskar
- 2 plocka eller gräva upp växtdelar eller på annat sätt skada vegetationen. Bär och matsvamp får dock plockas
- 3 tälta eller göra upp eld
- 4 klättra i boträd, samla insekter eller på annat sätt medvetet störa eller skada djurlivet
- 5 framföra motordrivet fordon och cykel eller rida, annat än på skogsbilväg
- 6 framföra motorbåt
- 7 skada mark och block
- 8 medföra ej kopplad hund
- 9 uppsätta skylt, göra inskrift e dyl
- 10 utföra vetenskapliga undersökningar utan länsstyrelsens tillstånd

- D. Föreskrifter enligt 9 § naturvårdsförordningen rörande naturvårdsförvaltningen av reservatet

- 1 Länsstyrelsen fastställer bifogad skötselplan.
- 2 Länsstyrelsen ska vara naturvårdsförvaltare.

Den som vill klaga över detta beslut skall skriva till miljödepartementet, men skicka eller lämna skrivelsen **till länsstyrelsen**, postadress: Länsstyrelsen, Samhällsbyggnadsenheten, 871 86 HÄRNÖSAND.

Skrivelsen skall ha kommit in inom tre veckor från den dag Ni fick del av beslutet. I skrivelsen skall Ni ange vilket beslut som överklagas och den ändring som begärs. Skriv namn, adress, telefonnummer och ärendets nummer. Om ni önskar ytterligare upplysningar, ta kontakt med Britt Marie Lindström telefon 0611-29 703, fax 0611-29680.

I handläggningen av detta ärende har deltagit landshövding Börje Hörnlund beslutande, samt företrädare för näringslivsenheten, förvaltningsenheten och samhällsbyggnadsenheten.

Börje Hörnlund

Britt Marie Lindström
Samhällsbyggnadsenheten, tel 0611-29 703

Bilaga

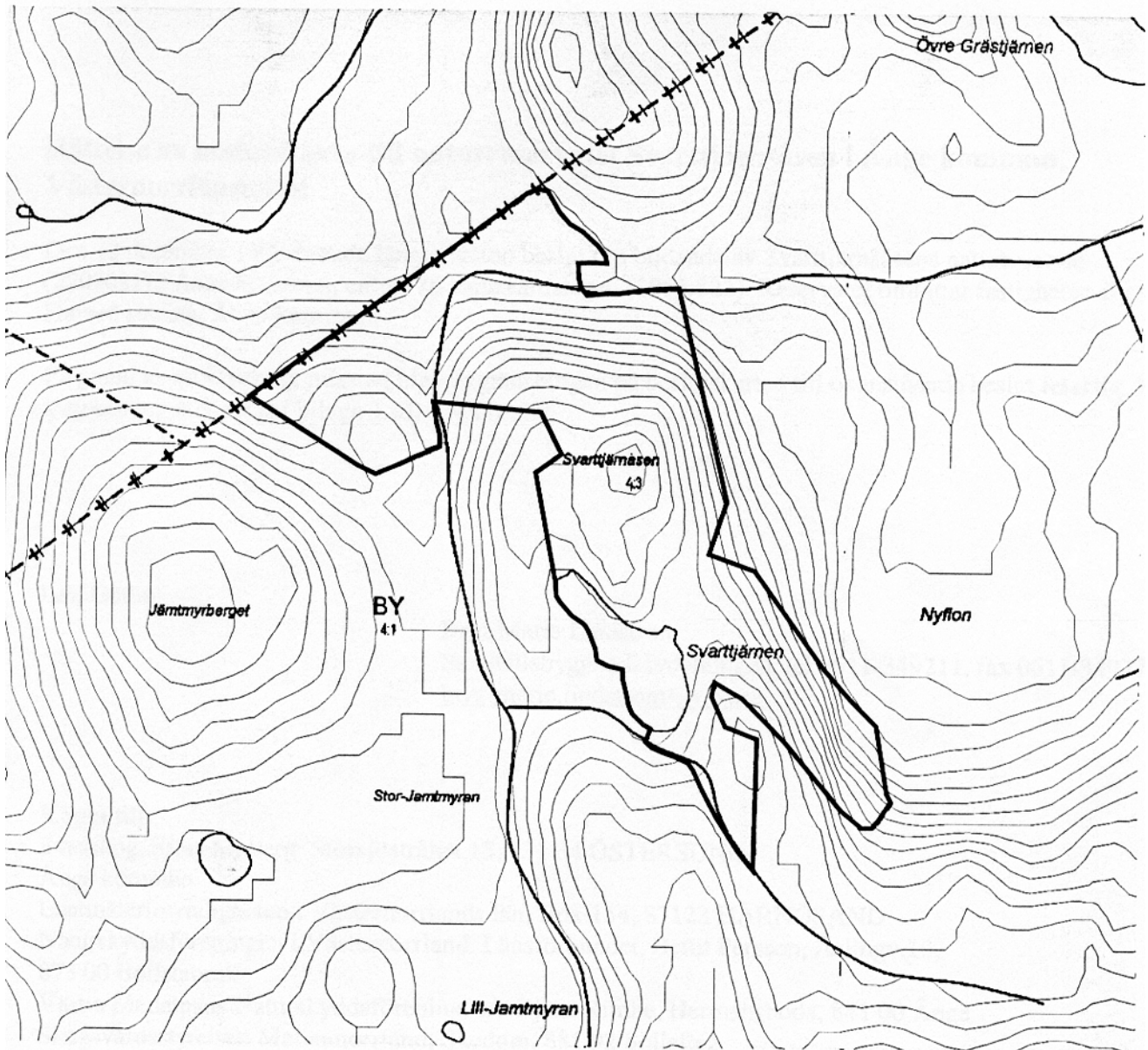
- 1 Beslutskarta
- 2 Skötselplan

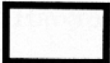
Kopia till

[Redacted text block]

[Redacted text block]

Svartjärnsåsens naturreservat



 Reservatsgräns



Skala 1:15000

Tillhör länsstyrelsens
beslut dnr 511-302-02

Disposition och skötsel av mark och vatten

Övergripande mål

Svartjärnsåsens naturreservat ska bevaras i sitt naturliga tillstånd och få utvecklas fritt. För att uppnå detta mål ska nedan angivna riktlinjer gälla och angivna åtgärder vidtas.

Generella riktlinjer och åtgärder

* Skog

Skogen skall utvecklas fritt av naturligt förekommande processer. Inga skogsbruksåtgärder får vidtas. Väl avgränsade och dokumenterat brandpräglade bestånd kan komma att brännas i naturvårdssyfte. Om spontan brand uppstår kan släckningen inriktas mot reservatets ytterkanter om räddningschefen anser att branden härmed slutligen kan bekämpas. All brandbekämpning skall ske med så skonsamma metoder som möjligt och med största möjliga hänsyn till mark, vegetation och vatten.

* Jakt och faunavård

Jakt skall alltid bedrivas i överensstämmelse med god jaktetik. Jakträttshavaren har att noga följa gällande lagar och bestämmelser rörande jakt samt övriga för naturreservatet gällande föreskrifter. När jakt i reservatet pågår ska ett anslag sättas upp på informationstavlor. Terrängtransport av skjutna älgar får ej ske så att markskador och spårbildning uppstår. Jaktorn får inte uppföras och siktgator får inte röjas utan länsstyrelsens tillstånd. Torrakor får under inga omständigheter användas till ved. Jakten är upplåten till Haveröparkens Jaktlag fram t o m 2002-06-30.

* Fiske

Öring och röding inplanteras regelbundet i Svartjärnen. Detta har skett sedan slutet av 1980-talet. Röding är en ny art för sjön. Tidigare utplanterade fiskarter och fiskstammar får även i fortsättningen sättas ut. Ytterligare fiskarter och för trakten främmande fiskstammar får inte sättas ut, utan länsstyrelsens tillstånd. Fisket i Svartjärnen är upplåtet till Bybergets sportfiskeklubb fram t o m 2002-12-31.

* Motorfordon

Snöskoterkörning är inte tillåtet i reservatet, förutom på vägen. Samer har rätt att framföra motordrivna fordon i direkt samband med renskötsel.

* Kalkning

Svartjärnen kalkas regelbundet av Länsstyrelsen. Kalkning skedde första gången 1995 och kommer att fortsätta enligt Länsstyrelsens kalkningsplan.

Anordningar för friluftslivet

Övergripande mål

Reservatet skall stå öppet för allmänhetens friluftsliv men dock nyttjas under rådande naturgivna förutsättningar utan större anordningar för friluftslivet.

Generella riktlinjer och åtgärder

Med ökad information i samband med reservatsbildningen kommer besöksfrekvensen att öka. Detta bedöms inte hota naturvärdena i reservatet. Allmänheten kommer, via information mm, att styras till andra reservat (som antingen ligger relativt nära eller har liknande naturvärden) med en högre service för friluftslivet.

***Tillgänglighet**

Reservatet nås med bil på den skogsbilväg som går igenom reservatet.

*** Information**

En informationstavla sätts upp vid skogsbilvägen, där den passerar norra delen av reservatet. Den placeras på en torr plats, där skogen har naturskogskaraktär. En annan informationstavla sätts upp vid parkeringen söder om Svarttjärnen. En enkel informationsfolder tas fram.

*** Parkering**

En parkeringficka finns söder om Svarttjärnen. Den utvidgas så att den rymmer ca tre bilar. Avtal träffas med markägaren.

***Stig**

Ingen stig markeras i reservtet.

***Vindskydd**

Det finns två vindskydd vid Svarttjärn (ett inom reservatet som är i dåligt skick). Vindskydden ägs av Bybergets sportfiskeklubb.

Utmärkning

Reservatet skall utmärkas enligt svensk standard (SIS 03 15 22) genom målning på träd i gränsgatan och uppsättning av stolpar med reservatsbricka i gränsvinklar och där det är naturligt för besökare att korsa reservatsgränsen.

Tillsyn

Länsstyrelsen utser en praktiskt ansvarig för tillsyn av information samt efterlevnad av reservatsbestämmelser. Uppdraget regleras i avtal.

Dokumentation och uppföljning

Den som ansvarar för tillsyn är ansvarig för att utförda åtgärder och kostnader dokumenteras för att möjliggöra uppföljningar och utvärderingar.

Finansiering av naturvårdsförvaltningen

Iståndsättningsåtgärder

| | |
|--|-----------|
| Utmärkning av reservatsgräns | 6 000 kr |
| Två tavelställ, enkel modell | 4 000 kr |
| Framtagning och uppsättning av information | 10 000 kr |
| Parkering | 8 000 kr |

Löpande underhåll, årligen

| | |
|----------------------|-------------|
| Tillsyn | 1 dagsverke |
| Underhåll av skyltar | 2 000 kr |
| Vägunderhåll | kr |

Finansieringen av iordningställande och årligt underhåll sker genom tillgängliga medel från naturvårdsverket.

Litteratur

Johansson, M. 1997: Inventering av Svarttjärnåsen. Opublicerad. Länsstyrelsen i Västernorrlands län.

Simonsson, P. 1979: Urskogar och naturskogar i Västernorrlands Län. Länsstyrelsen i Västernorrlands län.

Skötselkarta skala 1:20 000

- Reservatsgräns

P Parkering med informationstavla

I Informationstavla

