

Enligt sändlista

## BILDANDE AV *Stormyranskogens naturreservat*

Objektnummer	2032849	
Län	Västernorrland	
Kommun	Sollefteå	
Socken	Ådals-Liden	
Fastighet	Ådals-Lidens Västanbäck 3:3 Avradslandet 1:4 Avradslandet 1:21	
Markägare	Privata.	
Förvaltare	Länsstyrelsen	
Lägesbeskrivning	Cirka 5 km nordost om Näsåker.	
Mittpunkt	x: 598027,5 y: 7040715 (SWEREF 99)	
Areal [hektar]	17,6	
Prod skogsmark [ha]	15,6	
Naturtyper [ha]	Tallskog	8,4
	Barrblandskog	3,5
	Granskog	3,4
	Myr	2
	Lövblandad barrskog	0,3

### LÄNSSTYRELSENS BESLUT

Med stöd av 7 kap 4 § miljöbalken (1998:808) förklarar länsstyrelsen det område som utmärkts på bifogad karta, bilaga 1, som naturreservat.

För att trygga ändamålet med naturreservatet förordnar länsstyrelsen i enlighet med 7 kap, 5, 6 och 30 §§ miljöbalken samt 22 § förordningen om områdesskydd enligt miljöbalken mm (1998:1252), att de föreskrifter som framgår av detta beslut ska gälla beträffande naturreservatet.

Föreskrifterna enligt 7 kap 30 § miljöbalken gäller från den 7 december 2012 även om de

överklagas.

Med stöd av 3 § förordningen om områdesskydd enligt miljöbalken mm fastställer länsstyrelsen bifogad skötselplan.

## **SYFTE**

Området skyddas i syfte att bevara biologisk mångfald och en värdefull naturmiljö, närmare bestämt en brandpräglad naturskogsmiljö som har mycket av de strukturer, såsom gamla träd och stående och liggande död ved, som är kännetecknande för ett naturligt fungerande skogsekosystem.

Bevarandet bör uppnås genom att låta fuktigare delar av området utvecklas fritt efter naturligt förekommande processer. I mer höglänta delar bör aktiva åtgärder i form av i första hand naturvårdsbränning, eller möjligen motsvarande mekanisk störning, utföras för att upprätthålla en brandpräglad och talldominerad, gles beståndsstruktur, samt för att gynna förekomst av organismer knutna till tall och död tallved.

## **RESERVATSFÖRESKRIFTER**

A. Föreskrifter enligt 7 kap 5 § miljöbalken om inskränkningar i rätten att använda mark- och vattenområden.

Utöver vad som för övrigt gäller är det förbjudet att:

- 1 uppföra byggnad, mast eller annan anläggning.
- 2 bedriva täkt, anordna upplag, borra, spränga, schakta, gräva, utfylla, tippa eller på annat sätt skada mark och block.
- 3 dika, dikesrensa eller dämna.
- 4 anlägga luft-, eller markledning, stängsel eller hägnad.
- 5 anlägga väg, stig eller spång.
- 6 bedriva skogsbruk; avverka eller på annat sätt skada växande eller döda träd eller vindfällan eller utföra annan skogsvårdsåtgärd.
- 7 sprida kemiska eller biologiska bekämpningsmedel, kalk eller gödselmedel.
- 8 inplantera djur, växter eller andra organismer.
- 9 framföra motordrivet fordon. Förbudet gäller ej uttransport av skjutna älgar och björnar, varvid risken för skador på mark och vegetation ska minimeras.
- 10 upplåta mark för militär övningsverksamhet.
- 11 uppföra jaktorn utan länsstyrelsens tillstånd.

B. Föreskrifter om förpliktelser för ägare och innehavare av särskild rätt att tåla intrång enligt 7 kap 6 § miljöbalken.

Markägare och innehavare av särskild rätt förpliktigas tåla att följande åtgärder vidtas för att tillgodose ändamålet med reservatet:

- 1 upphuggning och markering av reservatsgränsen.
- 2 uppsättning av informationstavlor.
- 3 kontrollerade naturvårdsbränningar med eventuella därtill hörande selektiva huggningsingrepp och anläggande av mineraljordssträngar.
- 4 undersökningar av mark, vegetation och djurliv, samt markering av därtill hörande ytor.

C. Föreskrifter enligt 7 kap 30 § miljöbalken om rätten att färdas och vistas inom reservatet samt om ordningen i övrigt inom reservatet.

Utöver vad som för övrigt gäller är det förbjudet att:

- 1 fälla eller på annat sätt skada levande eller döda stående eller omkullfallna träd och buskar.
- 2 insamla mossor, svampar eller lavar med undantag för plockning av matsvamp för husbehov.
- 3 insamla eller föra bort ryggradslösa djur.
- 4 genom grävning eller på annat sätt skada mark och block.
- 5 uppföra anläggning, såsom vindskydd, koja, bänk, spång, stängsel, ledning, mast, torn eller skylt.
- 6 framföra motordrivet fordon. Förbudet gäller ej snöskoter på snötäckt mark.
- 7 använda området för idrottsarrangemang utan länsstyrelsens tillstånd.

Föreskrifterna ska inte utgöra hinder för bedrivande av renskötsel, inklusive exempelvis snöskoterkörning, i enlighet med bland annat rennäringslagen (1971:437) och terrängkörningsförordningen (1978:594).

Länsstyrelsen kan ge tillstånd för vetenskapliga undersökningar som innebär någon form av markering, fällfångst eller annan åverkan, under förutsättning att denna åverkan inte annat än alldeles obetydligt påverkar de värden som reservatet syftar till att bevara. Vetenskapliga undersökningar som inte innebär markering av provytor eller annan åverkan är tillåtna i reservatet. Vidare ska föreskrifterna inte hindra att i vetenskapligt syfte ta minsta möjliga mängd belägg för artbestämning av exempelvis svampar eller insekter. Observera dock att insamling av vissa arter även kan vara reglerad i artskyddsförordningen (2007:845).

I enlighet med 2 § förordning om områdesskydd enligt miljöbalken mm, ansvarar länsstyrelsen för förvaltningen av reservatet. Föreskrifterna ska inte utgöra hinder för förvaltaren, eller den som förvaltaren uppdrar åt, att utföra de åtgärder som anges ovan under B och som specificeras i skötselplanen.

Föreskrifterna under C gäller även fastighetsägare och innehavare av särskild rätt till fastighet när de inte nyttjar sin rätt att bruka fastigheten.

## SKÄLEN FÖR BESLUT

### Områdesbeskrivning

Området utgörs av ett par moränkullar 255-290 meter över havet, det vill säga omedelbart ovan Högsta kustlinjen. Berggrunden består av granit. Skogsmarken utgörs huvudsakligen av friska ristyper, och till mindre del av sumpskog och myr.

Skogen domineras av äldre tall- och barrblandskog. Resliga, grovgreniga tallar dominerar skogsbilden, medan gamla granar förekommer bland annat i några smärre sumpskogsbestånd. Äldre lövträd, främst asp och björk, förekommer fläckvis, och gamla sälgar mer sparsamt. Inslaget av gamla träd är generellt sett påtagligt och skogen är flerskiktad. Flera mycket grova aspar förekommer.

Över hela området återfinns spår av bränder för länge sedan, liksom äldre och ofta höga stubbar sedan dimensionsavverkningar. Det torde ha förflutit många decennier sedan någon mer omfattande skogsbruksåtgärd överhuvudtaget genomfördes i området.

Liggande död ved av framför allt barrträd, men även av asp, förekommer spritt i området och av olika dimension och ålder. Granlågor är vanligast, och tallågorna är vanligen äldre och till del övervuxna. Död stående ved förekommer mer sparsamt men finns i form av en del talltorrakor, samt några riktigt grova asphögstubbar.

Bland rödlistade arter noterade i området kan följande karaktäristiska för gamla naturskogar nämnas; rosenticka, ullticka, stor apsticka, lunglav och knärot, alla i rödlistekategori NT (nära hotad, 2010), samt lappticka och doftticka i rödlistekategori VU (sårbar).

Så vitt känt finns inga särskilda kulturlämningar i området, förutom en eventuell fångstgrop i östra delen av reservatet. Dock finns indikationer från omgivningarna om att samiska lämningar kan finnas. Området besöks i ringa omfattning av allmänheten.

Sammantaget utgör objektet en till ytan förhållandevis liten värdekärna, men med regionalt sett högt skogligt naturvärde på beståndsnivå och tydlig urskogsliknande karaktär.

### Ärendets beredning

I området finns två nyckelbiotoper om 11,7 respektive 0,1 hektar, identifierade av Skogsstyrelsen år 2001 respektive 1997. Området finns som ett naturvårdsobjekt (83454) i länsstyrelsens naturvårdsregister.

Länsstyrelsen och Skogsstyrelsen genomförde under 2007 ett gemensamt fältbesök till området. Under 2008 påbörjades diskussioner kring reservatsbildning med markägarna, och ekonomiska förhandlingar inleddes vilka slutfördes under 2012.

I Sollefteå kommuns översiktsplan från 1990-08-27 återfinns området i ett riksintresse för rennäringen. Detta befestes i Sametingets beslut om riksintressen för rennäringen från 16 juni 2009. Sammantaget finns inga motstående intressen redovisade.

Under remissbehandlingen har digitalt underlagsmaterial från mineralrättsregistret kontrollerats. Därvid har inga motstående intressen eller andra försvårande omständigheter påträffats.

Yttranden har inkommit från Sollefteå kommun, Regelrådet, Skogsstyrelsen, Sveriges geologiska undersökning och Voernese sameby.

Inga instanser framför invändningar mot reservatsbildningen. Sollefteå kommun framför förslag till namn för reservatet, samt att en vägvisare sätts upp väster om reservatet. Voernese sameby framför att indikationer finns på att området kan vara tätt berikat på samiska lämningar, såsom härdar, stensättningar och fångstgropar, och att eventuell naturvårdsbränning därför bör föregås av en arkeologisk inventering.

### **Länsstyrelsens bedömning**

Länsstyrelsen har beaktat de vid remissförfarandet inkomna synpunkterna genom bearbetning av beslut och skötselplan. Vad gäller Sollefteå kommuns namnförslag, Prästfäbodhöjden, avser det en höjd som återfinns väl utanför reservatet. Länsstyrelsen har efter remissförfarandet kommit fram till namnet Stormyranskogen, vilket anger såväl berörd naturtyp som det ungefärliga läget för området.

Områdets skogar har tidigare påverkats av huggningar men sedan lång tid tillbaka har uppenbarligen få skogsbruksåtgärder vidtagits i området. Sålunda har nybildning av skogsbiologiskt viktiga strukturer som äldre träd och död ved kunnat fortgå. Dessa värden är ovanliga i dagens av skogsbruk präglade landskap och av grundläggande vikt för att bevara livsformer knutna till miljöer med mer naturlig skogsdynamik. Naturvärdena i området är följaktligen oförenliga med konventionella skogsbruksmetoder och annan exploatering.

Genom naturreservatsbildning undanröjs exploateringshot och förutsättningarna för bevarande av skogsmiljöerna, med därtill hörande strukturer, processer och arter, förbättras. Länsstyrelsens bedömning är att den långsiktigt mest ändamålsenliga förvaltningen av området är att genomföra naturvårdsbränning. Som en andrahandsåtgärd kan alternativa metoder, vilka härmar brandens verkan, eventuellt komma att genomföras.

Länsstyrelsen bedömer att området signifikant bidrar till uppfyllandet av miljömålet "Levande skogar", samt att ett formellt skydd är i enlighet med länsstyrelsens och Skogsstyrelsens strategi för områdesskydd på skogsmark i länet från december 2005.

Vidare bedömer länsstyrelsen att ett naturreservat i det aktuella området är förenligt med kommunens översiktsplan och med hushållningsbestämmelserna i 3 och 4 kapitlen miljöbalken.

Länsstyrelsen finner vid en vägning mellan enskilda och allmänna intressen i enlighet med 7 kapitlet 25 § miljöbalken att det för att bevara ovan nämnda naturvärden finns skäl att besluta om att bilda ett naturreservat, samt att förordna om föreskrifter för området och att fastställa en skötselplan. För att uppnå det starka skydd som behövs för områdets naturvärden bör föreskrifterna bland annat omfatta förbud mot såväl exploateringsföretag som skogsbruk i området.

## HUR MAN ÖVERKLAGAR

Den som vill klaga över detta beslut ska skriva till regeringen, men skicka eller lämna skrivelsen till länsstyrelsen, postadress: Länsstyrelsen, Enheten för skyddad natur, 871 86 Härnösand.

Skrivelsen ska ha kommit in inom tre veckor från den dag klaganden fick del av beslutet. I skrivelsen ska anges vilket beslut som överklagas och den ändring som begärs. Skriv namn, adress, telefonnummer och ärendets nummer. Om ytterligare upplysningar önskas, kontakta Pekka Bader telefon 0611-34 92 23, pekka.bader@lansstyrelsen.se.

Beslutet ska kungöras i länets författningssamling, i Post- och Inrikes Tidningar samt i Tidningen Ångermanland. Den dag kungörelsen varit införd i ortstidning anses berörda ha fått del av beslutet.

I den slutliga handläggningen av detta ärende har även deltagit Therese Flodin, jurist, Valter Perselli, planhandläggare, samt Britt Marie Lindström, enhetschef för skyddad natur.



Bo Källstrand  
landshövding



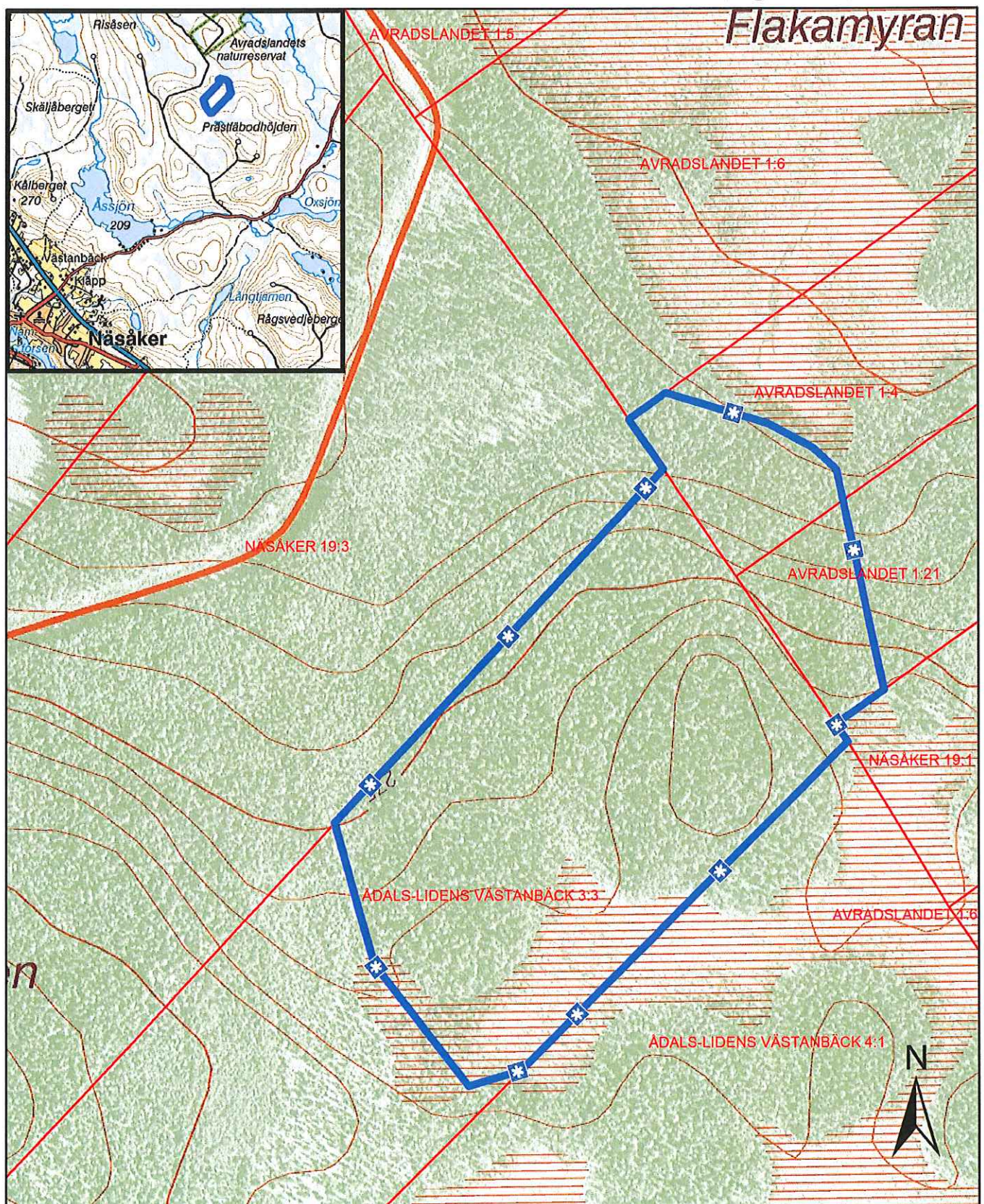
Pekka Bader  
naturvårdshandläggare

### Bilagor

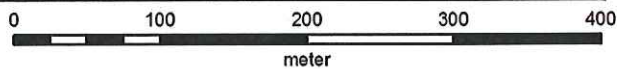
- 1 Beslutskarta
- 2 Sändlista
- 3 Skötselplan

# Stormyranskogens naturreservat

## Bilaga 1. Beslutskarta



Länsstyrelsen Västernorrland © Lantmäteriet Skala 1:5 000



- Reservatsgräns
- Fastighetsgräns

2012-12-04  
Dnr 511-6476-12  
Länsstyrelsen Västernorrland

## Skötselplan för *Stormyranskogens naturreservat*

Denna skötselplan används lämpligast tillsammans med det beslut som utgör grunden för denna skötselplan. I beslutet återfinns viktig information såsom beslutsmening, syfte, föreskrifter och en sammanfattande beskrivning av området.

### **Gränser**

Reservatet ska märkas ut enligt svensk standard (SIS 03 15 22) genom målning på träd inom reservatet i gränsgatan och uppsättning av stolpar med reservatsbricka i gränsvinklar och där det är naturligt för besökare att korsa reservatsgränsen.

### **Brand**

Om okontrollerad brand uppkommer inom reservatet bör släckning inriktas mot naturliga avgränsningar och mot reservatets ytterkanter om räddningschefen anser att branden härmed slutligen kan bekämpas. All eventuell brandbekämpning bör ske med så skonsamma metoder som möjligt och med största hänsyn till mark, vegetation och vatten.

### **Servitut och samfälligheter**

Jakträtten kvarstår hos markägarna. Reservatet ligger inom båtlandsområdet för en privat väg, Möckelmyrvägen, och ägarna av denna har fört fram frågan om fördelning av underhållskostnader till länsstyrelsen, något som för närvarande behandlas av statens förhandlingskonsult. Detta kan ske genom en lantmåteriförrättning, eller genom ett avtal med parterna i vägen, och ska beakta att vägen även betjänar det närbelägna Avradslandets naturreservat. I övrigt berörs området så vitt känt inte av några andra servitut eller gemensamhetsanläggningar.

### **Förvaltning och tillsyn**

Länsstyrelsen utser en ansvarig för skötsel, underhåll och praktisk tillsyn av informationstavlor, markeringar med mera. Uppdraget regleras i avtal. Länsstyrelsen ansvarar för tillsynen när det gäller efterlevnaden av reservatsbestämmelserna.



## Skötselområden med bevarandemål och åtgärder

Reservatet har indelats i tre skötselområden, varav det tredje omfattar hela reservatet.

### Skötselområde 1

*Fuktigare svackor samt myrmark*

#### Övergripande mål

Att låta de skogsmiljöer som karaktäriseras av gammelskogsarter knutna till sena successionsstadier få utvecklas fritt efter naturligt förekommande processer. Detta resulterar i strukturer, såsom gamla, grova träd och döda stående och liggande träd, vilka är kännetecknande för ett naturligt fungerande och av människan i låg grad påverkat skogsekosystem. På motsvarande sätt ska myrmarker få utvecklas fritt, utan någon reglering av de hydrologiska förhållandena.

#### Åtgärder

##### ■ Eftersök av *Pytho kolwensis*

Ungefär en kilometer från reservatet är den starkt hotade arten större barkplattbagge *Pytho kolwensis* (hotkategori EN) funnen, en art som är knuten till grovbarkiga granar i fuktiga bestånd. Det är känt att sådana förekomster kan vara små till ytan och omges av brandpräglade bestånd. Sålunda bör arten eftersökas i reservatet innan naturvårdsbränning genomförs (jfr skötselområde 2).

Inga övriga åtgärder förutom uppföljning.

### Skötselområde 2

*Brandpräglade tallbestånd*

#### Övergripande mål

Att upprätthålla och till del återskapa skog med brandpräglad beståndsstruktur. Detta innefattar naturskogselement såsom skadade, döda och döende träd, kolad ved samt lågor i olika åldrar och nedbrytningsstadier. Nya generationer av tall och lövträd kommer upp i de brända områdena. Tallar som skadas i elden bildar kåda för att läka stamskadan vilket gör veden svärnedbruten. På så sätt kan tallarna bli mycket gamla för att småningom stå länge som torrakor.

#### Åtgärder

##### ■ Bränningsplan

I en bränningsplan ska noga klargöras hur bränningar ska avgränsas och genomföras. De på skötselplanekartan redovisade delområdesgränserna är ungefärliga och kan i bränningsplanen komma att justeras. Bränningsplanen ska beakta de förslag som finns i de åtgärdsprogram för hotade arter som behandlar brandpräglade skogsmiljöer och naturvårdsbränning. Såväl mål med bränningarna som alla nödvändiga säkerhetsåtgärder ska specificeras i planen. När bränning planeras ska också samråd genomföras i ett tidigt skede med berörda markägare. Innan bränning ska den starkt hotade större barkplattbaggen *Pytho kolwensis* eftersökas, se skötselområde 1.

## ■ Naturvårdsbränning

För att gynna olika organismer knutna till brand bör variation i intensitet och bränningsdjup eftersträvas. I möjligaste mån bör vissa äldre, eventuellt sedan tidigare brandljudade, tallar skyddas från att dö i branden liksom torrakor och lågor från att av branden fällas eller förbrännas. Då skötselområdet är litet till ytan, är det svårt att i någon större omfattning tillgodose alla aspekter av den generella målskrivningen ovan. Sålunda ska ett glest och flerskiktat trädskikt av tall prioriteras.

När och om naturvårdsbränning genomförs, är avhängigt hur resurser och prioriteringar ser ut för länet som helhet. Den aktuella bränningsytan är liten och kräver förhållandevis stor insats för att brännas, bland annat sett till avgränsningar. Sålunda bör genomförande av bränning avvakta en samlad analys av potentiella bränningsobjekt i skyddade områden i regionen, bland annat med avseende på var störst naturvårdsnytta kan förväntas. En sådan analys pågår.

Som framgår av reservatets syfte finns en möjlighet att i andra hand härma brandens verkan med mekaniska metoder. Om så sker bör det innebära att företrädesvis granar ringbarkas i anslutning till äldre tallar. Ingen ved ska avlägsnas från området, och innan alternativ metod utförs ska kunskapsläget och naturvårdsnyttan för sådan åtgärd nog undersökas.

Selektiva huggningsingrepp kan även göras inför naturvårdsbränning. Med detta avses främst att upprätthålla säkerheten i utförandet, exempelvis genom att kvistrensa träd som riskerar att föra elden upp i kronskiktet, eller att fälla döda björkar med elfängd näver intill yttergränser.

## ■ Inventering av kulturlämningar

Innan naturvårdsbränning genomförs ska en arkeologisk inventering av kulturlämningar, framför allt samiska, göras. Detta innebär att området går igenom och bland annat provtas med sond. Därefter görs en bedömning om det finns delar av området där bränning inte ska genomföras eller om bränningen ska modifieras i sitt utförande.

## Skötselområde 3

### *Information och tillgänglighet*

#### Övergripande mål

Att låta området vara fortsatt tillgängligt för allmänheten, samt att besökare ska få relevant information om området.

#### Åtgärder

## ■ Informationstavlor

Det finns inga vägar eller stigar som leder till området, annat än möjligen rågången i nordöstra delen av området. Med ledning av detta föreslås att en informationstavla för området sätts vid rågången, samt att gps-koordinater för skylten anges på länsstyrelsens hemsida.

## ■ Information på hemsida

En beskrivning läggs ut på länsstyrelsens hemsida, [www.lansstyrelsen.se/vasternorrland](http://www.lansstyrelsen.se/vasternorrland).

## ■ Vägvisning

En vägvisningsskylt bör sättas upp där rågången korsar vägen cirka 300 m NNV om reservatet. Detta ska göras endast under förutsättning att berörd markägare på förhand medger detta.

### Sammanfattning och prioritering av åtgärder

Prio	Åtgärd	Skötsel- omr	Start	Intervall	Finansiering
1	Bränningsplan	2	2014	inför bränning	reservatsanslag
1	Naturvårdsbränning	2	2015	vid behov	reservatsanslag
1	Informationstavlor	3	2013	engångsåtgärd	reservatsanslag
1	Information på hemsida	3	2013	engångsåtgärd	reservatsanslag
1	Eftersök av <i>Pytho kolwensis</i>	1	2013	var 10:e år	reservatsanslag
1	Inventering av kulturlämningar	2	2013	inför bränning	reservatsanslag
3	Vägvisning	3	2013	engångsåtgärd	reservatsanslag

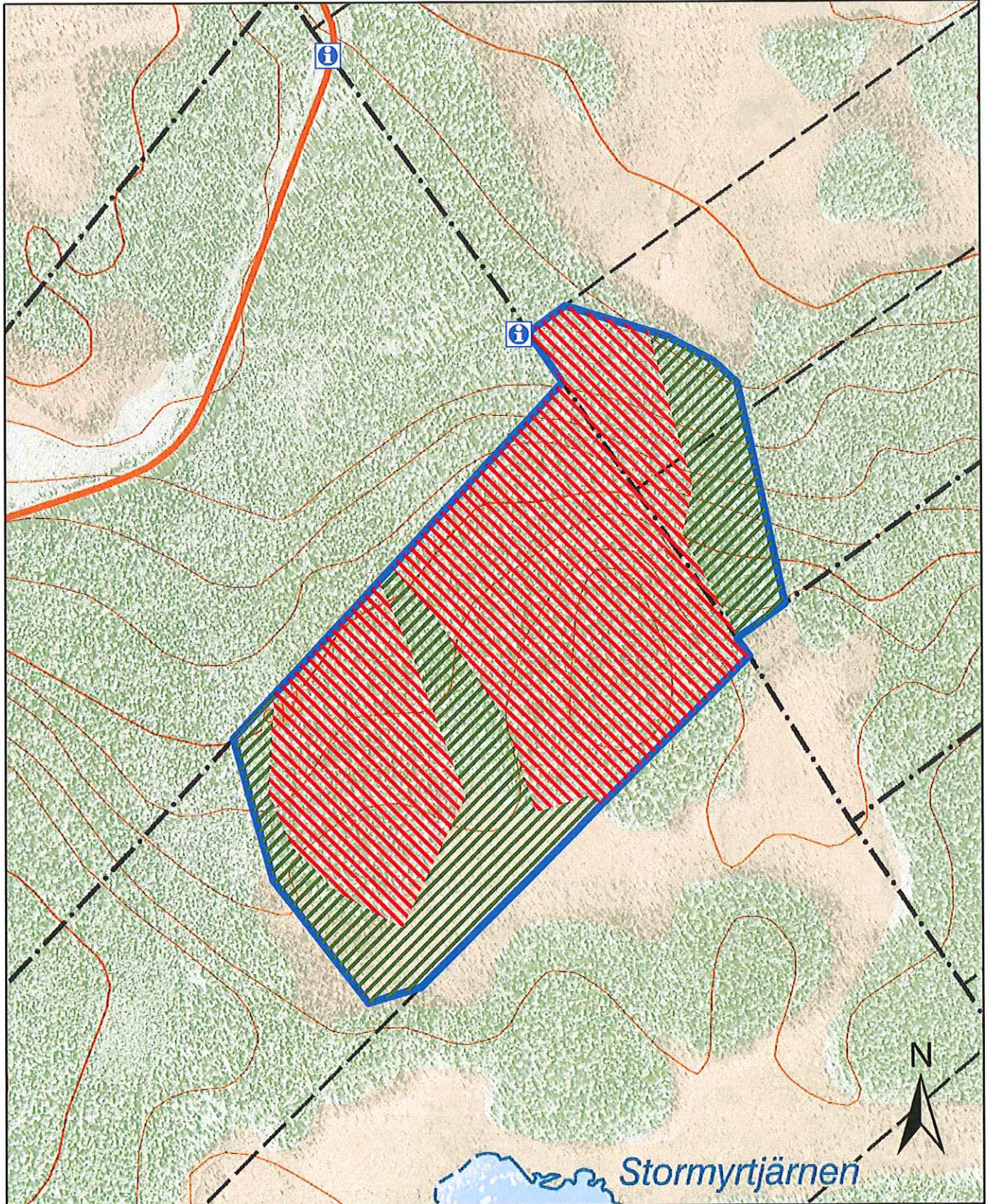
## Uppföljning

Uppföljning av reservatets syfte och gynnsamt bevarandetilstånd för miljöer och arter är en prioriterad uppgift för reservatsförvaltningen, förutom de åtgärder som anges ovan.

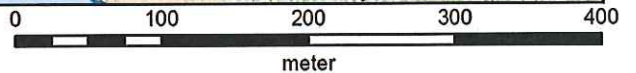
Fotopunkter bör läggas ut och fotografering göras såväl före som under flera års tid efter bränningen, och fasta mätpunkter bör markeras för att bland annat dokumentera förändringar i beståndsstruktur. Inventeringar av i första hand brandgynnade organismer, bland annat vissa insekter, bör också genomföras för att utvärdera åtgärdernas effekter. Även inventeringar av organismer som normalt förekommer i granskogsmiljö bör genomföras med cirka 10 års mellanrum.

# Stormyranskogens naturreservat

Skötselplanekarta



Länsstyrelsen Västernorrland © Lantmäteriet Skala 1:5 000



-  Informationsskylt/vägvisning
-  1. Fri utveckling
-  2. Naturvårdsbränning
-  reservatsgräns

2012-12-04  
Dnr 511-6476-12  
Länsstyrelsen Västernorrland