

Enligt sändlista

Bildande av naturreservatet Stormyran på Ulvön i Örnsköldsviks kommun, Västernorrlands län.

Uppgifter om naturreservatet

Reservatets benämning	Stormyran på Ulvön
Objektnummer	2202093
Kommun	Örnsköldsvik
Socken	Nätra
Fastigheter	del av Ulvön 2:4
Markägare	Agneta Marcusson Lena Olsson Ulla Skantz
Lägesbeskrivning	nordöstra Ulvön, ca 25 km syd Örnsköldsvik
Topografisk karta	18 I NO
Ekonomisk karta	18 I 9j
Geokod	18I9J2A5F
Areal	ca 93 hektar
Därav landareal	93 hektar
Naturtyper	Barnnaturskog: ca 35 hektar Myr: ca 17 hektar Hällmarker och hällmarkstallskog: ca 41 hektar
Förvaltare	Länstyrelsen

Beskrivning av reservatet

Stormyran på Ulvön utgörs av de fyra mindre myrarna **Stormyran, Hällmyran, Gruvmyran** samt **Snotterbärsmyran**. Våtmarksområdet flankeras av Hällmyrberget i väster och Gruvberget i nordost och avvattnas i söder via en mindre bäck till Bottenhavet. Myrarna upptas huvudsakligen av öppna, topogena kärr samt i något mindre utsträckning av glest tallbevuxen och svagt välvd mosse. Kärren utgörs till stora delar av gungflyn med en för kusten karaktäristisk dybottenflora av medelrik typ. Lokalen hyser Ångermanlands rikaste förekomster av brunag, småsileshår och myggblomster (*Hammarbya paludosa*). Den sistnämnda en orkidé som här har noterats i tusental. Även gräsull och ängsnycklar växer på myren. Våtmarkerna är opåverkade av dikning och således helt hydrologiskt intakta. Mellan myrarna ligger skogsbestånd med mycket varierande bonitet och inslag av hällmarker varför också trädslagsblandningen pendlar från ren tallskog till grandominerade bestånd. Stubbar efter äldre avverkningar förekommer över större delen av området och skogen är idag omkring 90 - 120 år gammal. Äldre generationer av tall saknas i princip helt men knotiga, gamla hällmarkstallar finns spridda inom området. Spår efter tidigare skogsbränder förekommer om än i begränsad omfattning. Gruvmyran gränsar i norr mot ett äldre hygge med plantskog av tall och vid Snotterbärsmyran längst i norr har några av angränsande skogsbestånd tidigare avverkats. Skog-myrmkomplexet är i övrigt obrutet av såväl skogsbilvägar som trakthyggen. Vid Gruvberget finns ett större gruvhål efter tidigare brytning av järnmalm. Terrängen där är mycket blockig och stundtals med ett rikligt inslag av asp, säkerligen som en följd av den tidigare gruvverksamheten. Reservatets strandavsnitt utgörs av kalspolade, exponerade klippbranter och hållar samt blockrika stenstränder.

Ärendets beredning

Den rikliga förekomsten av myggblomster på Stormyran rapporterades av botanisten Jan W. Mascher i början av 1970-talet. Myrojektet beskrevs senare i samband med den länstäckande våtmarksinventeringen i början av 1990-talet (Grundström och Uppsäll 1994) och kom att klassas i näst högsta naturvärdesklass (klass II). Området ingår i Naturvårdsverkets säkerställandeplan för våtmarksområden, *Myrskyddsplan för Sverige*. Vid en översyn av de i länet utpekade områdena i denna plan har skogs-myrmosaiken på Norra Ulvön befunnits vara särskilt värdefull för bildande av ett kombinerat skogs- och myrreservat (Nihlén och Uebel 1995).

Förhandlingar mellan staten och berörda markägare har resulterat i en överenskommelse om ekonomisk ersättning.

Av Örnsköldsviks kommuns översiktsplan (antagen 1999-12-20) framgår att Norra Ulvön ingår i riksintresse-område *Höga Kusten (Y42)*, där syftet enligt planen är att skydda kustområdets natursköna och kulturellt intressanta miljö och ge möjlighet till rekreation och turism. Höga Kusten är även utpekad som område med särskilda hushållningsbestämmelser enligt tredje kapitlet naturresurslagen, liksom riksintresse för friluftslivet. De aktuella våtmarkerna finns i översiktsplanen även angivna som *ekologiskt känsligt område (E177)* och är ett av länsstyrelsen utpekad naturvårdsobjekt (N 84012). Inga motstående intressen finns redovisade och ett bildande av naturreservat bedöms förenligt med riktlinjerna i översiktsplanen.

Vid remissbehandlingen har yttranden inkommit från Naturvårdsverket, Skogsvårdsstyrelsen Mellannorrland och Örnsköldsviks kommun varvid samtliga tillstyrker reservatsbildningen. Naturvårdsverket efterfrågar dock en något utförligare redovisning och beskrivning av områdets naturtyper samt förekommande flora och fauna.

Länsstyrelsen har i möjligaste mån tagit hänsyn till inkomna synpunkter genom bearbetning av områdesbeskrivning, föreskrifter och skötselplan.

Grund för beslut

Detta beslut meddelas med stöd av naturvårdslagen. Upplyningsvis vill länsstyrelsen nämna att från och med den 1 jan 1999 gäller **miljöbalken**, som ersatt bl a naturvårdslagen. Enligt lag om införande av miljöbalken (SFS nr 1998:811), gäller dock att ärenden som inletts före balkens ikraftträdande skall handläggas och bedömas enligt äldre bestämmelser, d v s som i detta fall föras till beslut enligt naturvårdslagen. De föreskrifter m m som meddelas i beslutet med stöd av naturvårdslagen äger tillämplighet med stöd av miljöbalken.

Stormyran på Ulvön är en för länets kusttrakter representativ och mycket värdefull, obruten skogsmyrmosaik med höga botaniska värden. Våtmarkerna är opåverkade av dikning och således helt hydrologiskt intakta. Området bör skyddas på grund av sina höga biologiska och representativa värden samt dess betydelse för kännedomen om landets natur.

Länsstyrelsen bedömer att naturreservatet är förenligt med hushållningsbestämmelserna i naturresurslagen och skyddet av naturvärdena som ett mycket angeläget, allmänt intresse. Inskränkningen i markägarnas förfoganderätt är därför motiverad.

Länsstyrelsens beslut

Med stöd av 7 § naturvårdslagen (1964:822) beslutar länsstyrelsen att del av fastigheten Ulvön 2:4 skall utgöra naturreservat. Området är inritat på till beslutet hörande karta, bilaga 1.

För att trygga ändamålet med naturreservatet förordnar länsstyrelsen med stöd av 8-10 §§ naturvårdslagen samt 9 och 10 §§ naturvårdsförordningen (1976:484) att nedan angivna föreskrifter, vård- och förvaltningsbestämmelser skall gälla beträffande naturreservatet.

Ändamålet med naturreservatet

Syftet med reservatet är att skydda en för länets kusttrakter representativ, opåverkad och mycket värdefull skogsmyrmosaik med höga botaniska värden.

Ändamålet är även att – inom ramen för detta mål – ge möjlighet till naturupplevelse.

Reservatsföreskrifter

A. Föreskrifter enligt 8 § naturvårdslagen om inskränkningar i rätten att förfoga över fastigheter inom reservatet.

Utöver vad som för övrigt gäller är det förbjudet att

1. spränga, schakta, gräva, borra eller bedriva täkt i någon form
2. anordna upplag eller göra utfyllning
3. dra fram permanent mark- eller luftledning
4. anlägga väg
5. dika eller dämna
6. framföra motordrivet fordon annat än vid uttransport av skjutna älg

7. sprida gödsel, kalk eller bekämpningsmedel
8. inplantera växt- eller djurarter
9. uppföra byggnad eller annan anläggning utan länsstyrelsens tillstånd
10. fälla eller skada växande eller döda träd, upparbeta vindfällan eller utföra skogsvårdande åtgärd som inte direkt hör samman med reservatets skötsel
11. upplåta mark för militär övningsverksamhet eller idrottstävling

Föreskrifterna utgör inte hinder för de åtgärder som behövs för att tillgodose ändamålet med reservatet och som är närmare angivna i bifogad skötselplan (bilaga 2).

B. Föreskrifter enligt 9 § naturvårdslagen angående markägares eller annan sakägares skyldighet att tåla visst intrång

Markägare och innehavare av särskild rätt till marken förpliktigas tåla att följande åtgärder vidtas för att tillgodose ändamålet med reservatet

1. upphuggning och markering av reservatsgränsen
2. uppsättning av enklare informationsskyltar
3. anlägga stigslinga
4. vid behov utföra skötselåtgärder i tidigare brandpräglade bestånd samt på myrarna

C. Föreskrifter enligt 10 § naturvårdslagen om vad allmänheten har att iaktta inom naturreservatet

Utöver föreskrifter och förbud i andra lagar och författningar skall förbud gälla att

1. bryta kvistar, fälla eller på annat sätt skada levande eller döda träd och buskar
2. plocka blommor, mossor, svampar eller lavar samt gräva upp växter. Bär och matsvamp får dock plockas.
3. skada mark och block
4. göra upp eld
5. framföra motordrivet fordon (inkl. snöskoter) eller cykel
6. klättra i boträd, samla insekter eller på annat sätt medvetet störa djurlivet
7. medföra ej kopplad hund annat än i samband med jakt
8. bedriva organiserat friluftsliv i kommersiellt syfte
9. företa vetenskapliga undersökningar utan länsstyrelsens och markägarnas tillstånd

Föreskrifterna under C gäller från och med 2001-09-28.

Föreskrifterna under A och C ovan skall inte utgöra hinder för de åtgärder som behövs för reservatets skötsel enligt fastställd skötselplan (bilaga 2).

Föreskrifterna under C gäller även fastighetsägare och innehavare av särskild rätt till fastighet när de inte utnyttjar sin rätt att bruka fastigheten.

D. Bestämmelser jämlikt 9 § naturvårdsförordningen om naturvårdsförvaltning av reservatet

1. Länsstyrelsen fastställer de föreskrifter m m om naturvårdsförvaltningen som framgår av bifogad skötselplan (bilaga 2).

2. Länsstyrelsen är förvaltare.

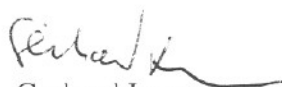
Den som vill klaga över beslutet skall skriva till regeringen, men skicka eller lämna skrivelsen **till länsstyrelsen**, postadress: Länsstyrelsen, Samhällsbyggnadsenheten, 871 86 HÄRNÖSAND.

Skrivelsen skall ha kommit in inom tre veckor från den dag Ni fick del av beslutet. I skrivelsen skall Ni ange vilket beslut som överklagas och den ändring som begärs. Skriv namn, adress, telefonnummer och ärendets nummer. Om ni önskar ytterligare upplysningar, ta kontakt med Johan Uebel, telefon 0611-34 92 10, fax 0611-34 93 77.

Beslutet ska kungöras i länets författningssamling samt i Örnsköldsviks Allehanda och Tidningen Ångermanland.

Detta beslut har fattats av länsstyrelsen styrelse. I beslutet deltog landshövding Gerhard Larsson (ordförande), ledamöterna Willis Bergquist, Sigge Godin, Elisabeth Lassen, John Norberg, Jan Norin och Kenneth Westberg samt suppleanterna Inger Grelsson, Lo Högberg, Sonny Lundberg, Lars-Erik Nordin och Göran Sydhage

I den slutliga handläggningen av detta ärende har deltagit avdelningschef Leif Kåsthag, bitr länsarkitekt Bo Halvarsson, tf länsantikvarie Leif Grundberg, länsassessor Lars Nyberg och naturvårdsdirektör Leif Göthe, föredragande.

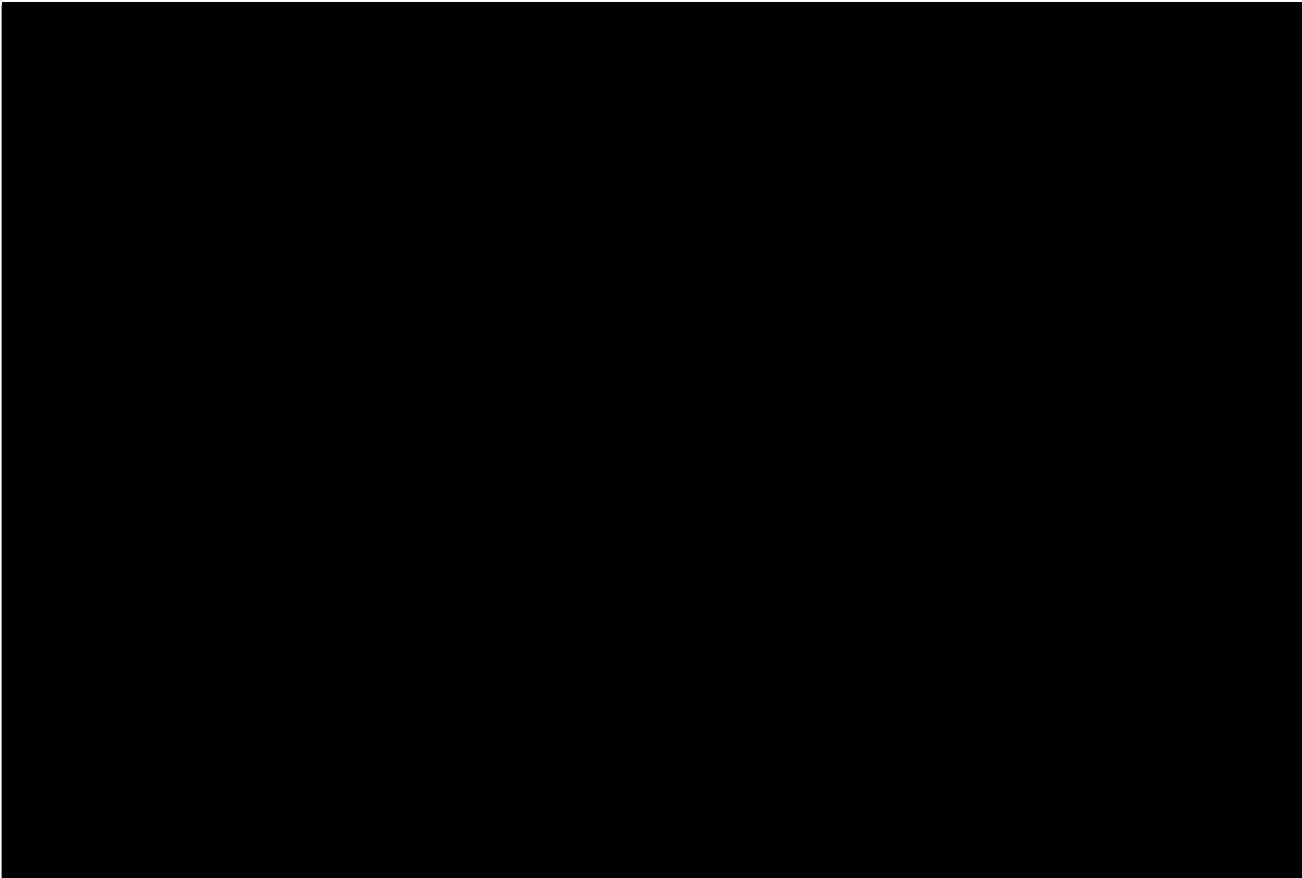

Gerhard Larsson
Landshövding


Leif Göthe
Naturvårdsdirektör

BESLUT
2001-09-28
Rek + mb

231-7641-98
84 -215

BILAGOR

1. Beslutskarta
 2. Skötselplan
- 

Stormyran på Ulvön

BILAGA 1

Beslutskarta

dnr 231-7641-98
84-215



-  Reservatsavgränsning
-  Höjdkurvor

0 200 400 600 800 Meters



SKÖTSELPLAN

Övergripande mål för disposition och skötsel

Naturreservatet Stormyran på Ulvön skall förvaltas så att våtmarker och skog får utvecklas fritt av naturligt förekommande processer. Reservatet skall vara tillgängligt för allmänhetens friluftsliv enligt allemansrättsliga principer. För att uppnå dessa mål ska nedan angivna riktlinjer gälla och angivna åtgärder vidtas.

Riktlinjer och åtgärder

Skogsmark

Skogen skall få utvecklas fritt av naturligt förekommande processer. Inga skogsbruksåtgärder får vidtas utan skogsbestånden skall lämnas till fri utveckling. Spår efter tidigare skogsbränder finns i flera av skogsbestånden inom reservatet. Belägenheten på en bebyggd ö gör dock området olämpligt för naturvårdsbränningar av säkerhetsskäl. Andra skötselåtgärder i syfte att efterlikna den naturliga brandstörningen, kan komma att bli aktuella i framtiden. Dessa åtgärder, t ex röjning av granunderväxt eller ringbarkning av träd, kommer då att utföras efter samråd med markägarna.

Våtmarker

Reservatets myrar skall få utvecklas fritt. Inga åtgärder får vidtas som kan skada myrarnas hydrologi, vegetation mm. Eventuella stigar skall spånsläggas. Tryckimpregnerat virke skall ej användas. Behov av att röja bort inväxande busk- och trädvegetation skall undersökas varefter eventuella åtgärder kommer att vidtas efter samråd med markägarna.

Jakt och faunavård

Fastighetsägarna förfogar över jakträtten på samma grunder som före reservatsbildningen. Nya jaktorn eller skjutgator får dock inte uppställas eller röjas utan samråd med länsstyrelsen. Terrängtransport av skjutna älgar får endast ske med minsta möjliga skada på såväl våtmark som skogsmark. Bandgående fordon av typ Älgrak eller motsvarande bör användas.

Anordningar för friluftslivet

Stigar

Inledningsvis anläggs inga stigar eller spänger inom reservatet. Mot bakgrund av den ökade besöksfrekvens som i regel följer med en naturreservatsbildning, kan behov senare uppkomma att kanalisera besökare till en stig. Denna bör då lämpligen dras i en slinga från skogsbilvägen norr om reservatet, via foten av Hällmyrberget och ner mot Stormyran och hällmarkerna vid havet. Stigen bör på tillbakavägen mot startpunkten, om möjligt, passera gruvhålet vid Gruvberget. Gruvhålet förses med enklare informations- och varningsskyltar. Blöta partier av stigen skall spängas och slutlig stigdragning ske efter samråd med markägarna.

Eldning

Eldning i reservatet är ej tillåtet av säkerhetsskäl (se vidare under rubriken Skogsmark ovan). Rast- eller eldplatser anordnas ej.

Information

Behovet av information är:

1. Informationstavla som visar gräns, bestämmelser och kort beskriver reservatet.
2. En kort, allmän beskrivning av reservatet läggs ut på länsstyrelsens hemsida på Internet
3. Informationsskylt till lämningar från gruvbrytningen

Ett enkelt tavelställ sätts upp vid skogsbilvägen mot Sandviken i höjd med reservatets norra spets. Vid all information om reservatet skall framgå att reservatet är i privat ägo och att besökare ska visa hänsyn.

Inom reservatsområdet finns ett större gruvhål i Gruvberget där brytning av vanadinhaltig järnmalm skedde under slutet av 1800-talet (Björkland & Melander 1995). Gruvan innehåller flera sidoschakt och malmen fraktades till havsstranden för utskeppning. På ett klapperstensfält ned mot havet har en hästkörväg lagts i ordning och kan ses tydligt än idag. Gruvmyran hette tidigare Härnamyran. Dessa kulturlämningar bör beskrivas på informationstavlor samt diskret skyltas upp i terrängen

Vägskyltning

En hänvisningsskylt kan vid behov uppsättas i Ulvöhamn med texten *Naturreservat 6* respektive i Sandviken, *Naturreservat 1*

Utmärkning av gränser

Naturreservatet ska märkas ut enligt svensk standard (SIS 03 15 22) genom målning på träd i gränsgatan och uppsättning av stolpar med reservatsbricka i gränsvinklar.

Renhållning

Inga sopbehållare skall placeras ut. Besökare uppmanas att ta med sig eventuellt avfall.

Tillsyn

Länsstyrelsen tecknar avtal med entreprenör för skötsel och tillsyn av reservatet.

Dokumentation av utförda åtgärder

Den som avtalas för tillsyn och skötsel skall dokumentera utförda åtgärder och kostnader för att möjliggöra uppföljning och utvärdering.

Finansiering

Iordningställandet och årligt underhåll sker genom tillgängliga medel från Naturvårdsverket.

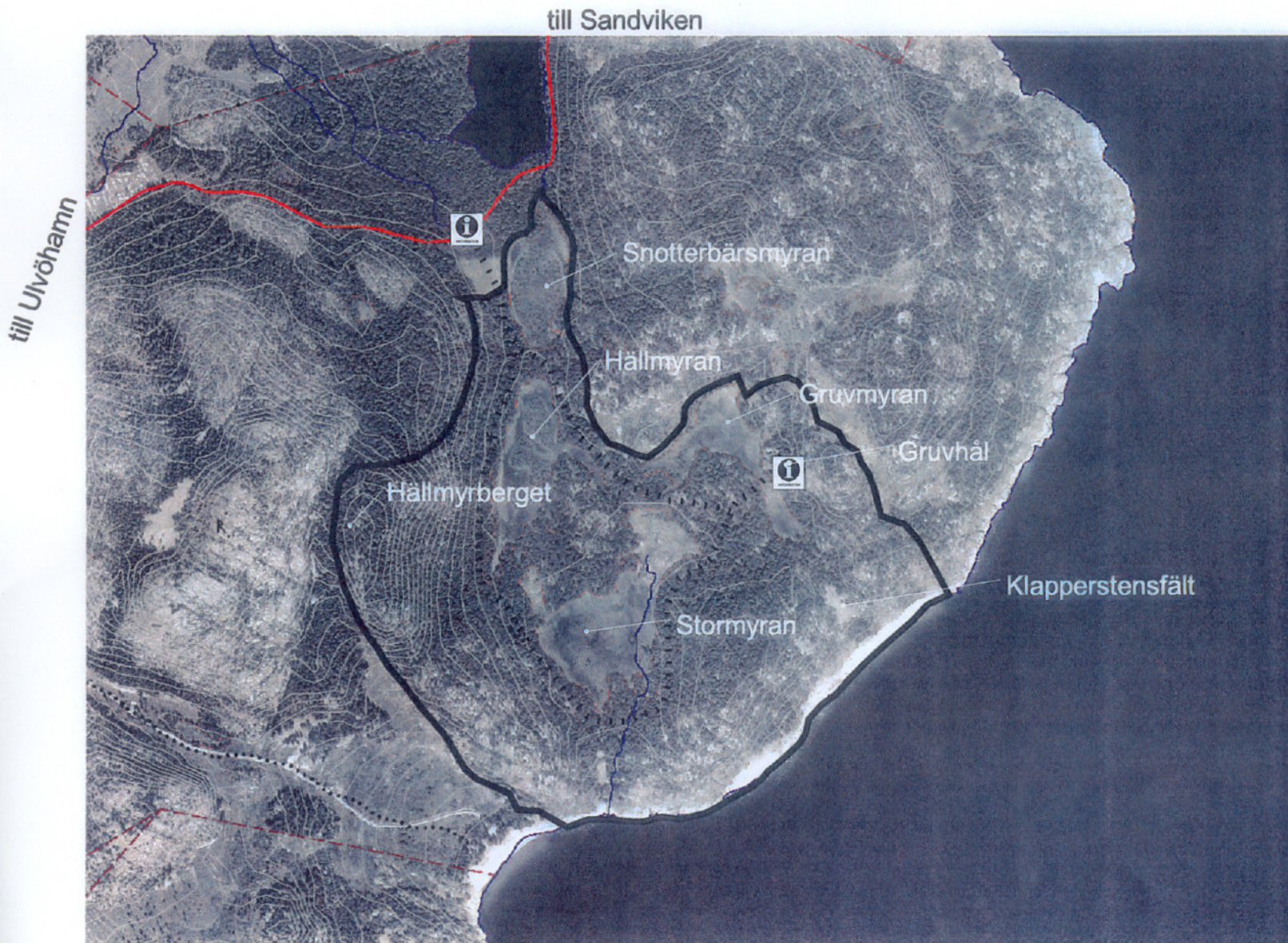
Litteraturlista




- Björkland G. & Melander N. 1995: *Gruvdriften på Ulvön*. Örnsköldsviks museum.
- Grundström, S & Uppsäll, S. 1994: *Skyddsvärda våtmarker i Västernorrlands län*. Länsstyrelsen.
- Mascher, J. W. 1990: *Ångermanlands flora*. Lund
- Naturvårdsverket 1994: *Myrskyddsplan för Sverige*. Naturvårdsverket.
- Nihlén, P & Uebel, J. 1995: *Förslag till kombinerade skogs- myrreservat i Västernorrlands län*. Opublicerad arbetsrapport. Länsstyrelsen.

Stormyran på Ulvön

Skötselplanekarta

dnr 231-7641-98
84-215



-  Reservatsavgränsning
-  Föreslagen stigslinga
-  Höjdkurva (5 m ekv)

0 200 400 600 800 Meters

