



1982-05-14

11.121-516-82
84-07

Örnköldsviks kommun
Nygatan 18
891 00 ÖRNKÖLDSVIK

Utvidgning av Stockholmsgatornas naturreservat, Anundsjö socken,
Örnköldsviks kommun

Administrativa data

Reservatets benämning: Stockholmsgatornas naturreservat
Kommun: Örnköldsvik
Socken: Anundsjö
Fastighet: Del av Västra Anundsjö 1:1
Markägare: Staten genom statens naturvårdsverk
Lägesbeskrivning: Vid länsgränsen 13 km nordost om Sol-
bergs samhälle
Areal: 28 ha
Topografisk karta: 20H NO, 20I NV
Ekonomiska kartor: 20H 6-7 i-j (707 68), 20I 6-7 a-b
(708 60)
Naturvårdsförvaltare: Skogsvårdsstyrelsen i Västernorrlands
län

30 HA

Grund för beslutet

Stockholmsgatorna är en 1,5 km lång urbergskanjon på ömse sidor om länsgränsen mellan Västerbotten och Västernorrland. Den bildades i samband med inlandsisens avsmältning i en försvagning i berget och eroderades fram av en större isälv och de enorma mängder material som den förde med sig. Stockholmsgatorna är av riksintresse för den vetenskapliga och kulturella naturvården.

Ändamålet med reservatet är att i första hand bevara de geologiska bildningarna och omgivande vildmarkspräglade natur, samt att underlätta för allmänheten att besöka Stockholmsgatorna.

Området har tidigare varit domänreservat. Marken har år 1981 överförts från domänverket till statens naturvårdsverk. I Västerbottens län är Stockholmsgatorna naturreservat.

Med stöd av 7 § naturvårdslagen (1964:822, i dess nuvarande lydelse) beslutar länsstyrelsen att del av fastigheten Västra Anundsjö 1:1, Anundsjö socken, Örnköldsviks kommun ska utgöra naturreservat på grund av dess betydelse för kännedomen om landets natur och allmänhetens friluftsliv. Naturreservatet, som omfattar 28 ha, har markerats på till beslutet hörande karta.

1982-05-14

11.121-516-82

84-07

Reservatsföreskrifter

För att trygga ändamålet med naturreservatet förordnar länsstyrelsen med stöd av 8, 9 och 10 §§ naturvårdslagen samt 9 och 10 §§ naturvårdsförordningen (1976:484) att nedan angivna föreskrifter samt vård- och förvaltningsbestämmelser skall gälla beträffande området.

- A. Föreskrifter jämlikt 8 § naturvårdslagen angående inskränkning i markägares och annan sakägares rätt att förfoga över fastighet inom naturreservatet.

Utöver föreskrifter och förbud i andra lagar och författningar skall förbud gälla att

1. bedriva täkt eller annan verksamhet som förändrar markytans form
2. anlägga vägar eller stigar
3. frandra luftledning
4. uppföra byggnad
5. dika eller dämna
6. avverka, röja eller på annat sätt skada levande eller döda träd och buskar eller annan växtlighet

- B. Föreskrifter jämlikt 10 § naturvårdslagen om vad allmänheten har att iakttaga inom naturreservatet.

Utöver föreskrifter och förbud i andra lagar och författningar skall förbud gälla att

1. göra åverkan på mark och växtlighet
2. störa djurlivet
3. medföra ej kopplad hund
4. göra upp eld annat än på anvisad plats
5. bryta kvistar, fälla eller på annat sätt skada levande eller döda träd samt att gräva upp eller plocka örter, gräs, mossor och lavar
6. tälta

1982-05-14

11.121-516-82
84-07

C. Bestämmelser jämlikt 9 § naturvårdsförordningen om vård och förvaltning.

a. syfte med vården och förvaltningen

Naturreservatet skall vårdas med avsikt att låta vegetationen utvecklas mot naturskog och underlätta för besökare att besöka kanjonen

b. skötselplan

Länsstyrelsen meddelar föreskrifter om vården genom att fastställa bifogade skötselplan i de avsnitt som gäller Västernorrlands län

c. Naturreservatet skall utmärkas i enlighet med av statens naturvårdsverk utfärdade anvisningar.

d. förvaltare

Stockholmsgatornas naturreservat skall förvaltas av skogs-
vårdsstyrelsen.

Beslut i detta ärende har fattats av styrelsen. I beslutet deltog landshövding Bertil Löfberg jämte ledamöterna Anund Hedberg, Bo Holmberg, Per-Richard Molén, Ivar Nordlander, Ingrid Norman, Lage Nyhlén, Harald Olsson, Stig Olsson, Bertil Rönnberg, Rolf Sellgren samt suppleanterna Anna-Lisa Andersson, Sven Lindström och Sven-Erik Persson.

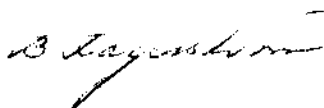
I den slutliga handläggningen deltog även länsråd Nils Sjölin, byrådirektör Bengt Norén, länsassessor Bengt Olavi, biträdande överlantmätare Hans-Yngve Eriksson och förste byråinspektör Jan Lundqvist, föredragande.

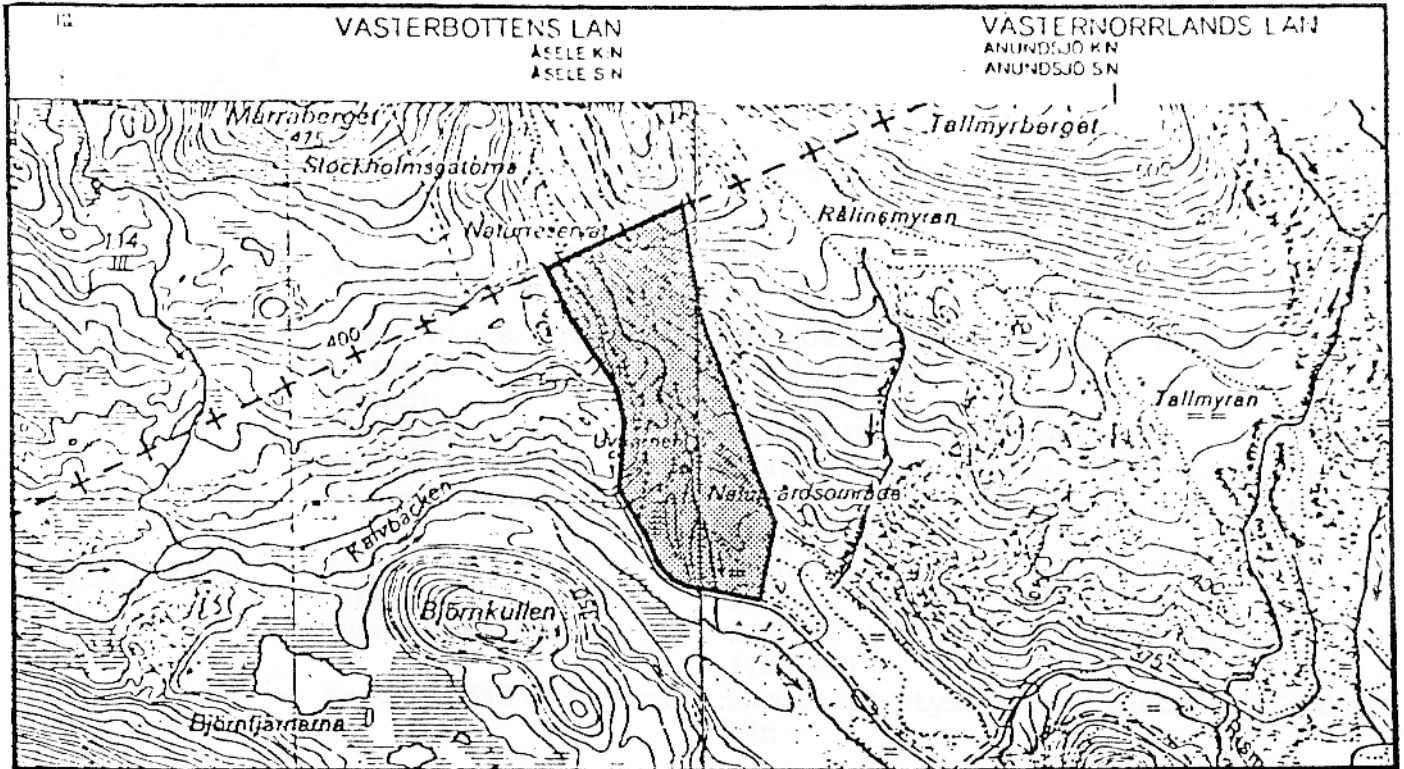
Bertil Löfberg

Jan Lundqvist

Bilagor
Besluts-karta
Skötselplan

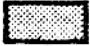
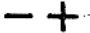
Bestyrkes





STOCKHOLMSGATORNAS NATURRESERVAT

Västernorrlands län
 Örnsköldsviks kommun

-  Naturreservat
-  Länsgräns



Kopia av ekonomiska kartan, skala 1:20 000

Kartan tillhör länsstyrelsens beslut 1982-05-14,
 dnr 11.1211-516-82.



Länsstyrelsen
Västerbottens län

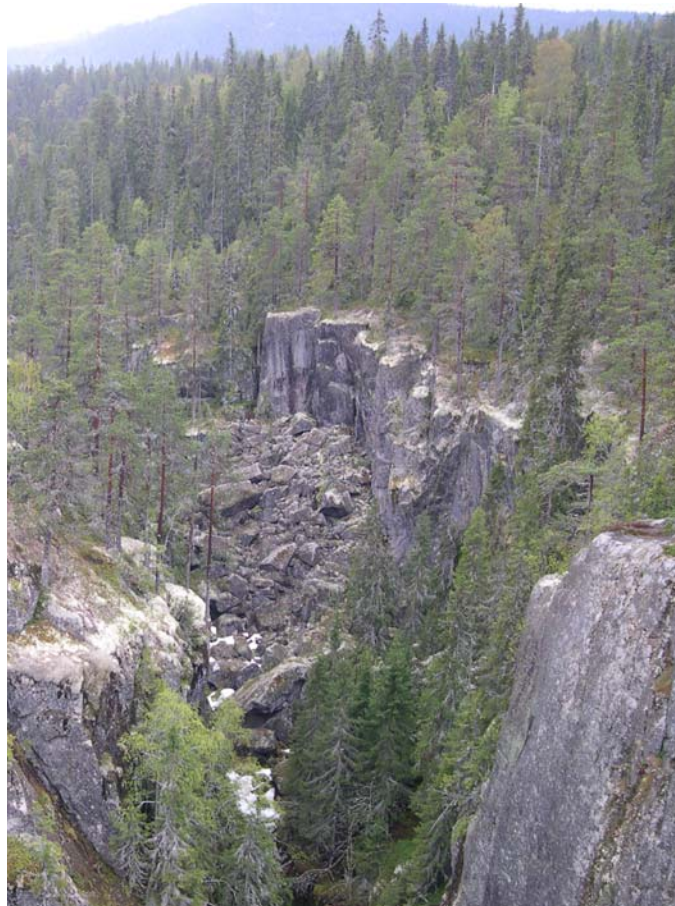
Bilaga till reservatsbeslut 11.121-1878-72 /
11.121-516-82

Datum
2007-08-13

Bilagor: 4

Beteckning
521-13220-2005
2402025/2202031

SKÖTSELPLAN FÖR NATURRESERVATET STOCKHOLMSGATA I ÅSELE OCH ÖRNSKÖLDSVIKS KOMMUNER



Innehållsförteckning

- 1. Syfte med säkerställande och skötsel**
- 2. Beskrivning av reservatet**
 - 2.1 Administrativa data
 - 2.2 Allmän beskrivning av området
 - 2.3 Natura 2000
- 3. Skötsel av naturtyper**
 - 3.1 Skog med fri utveckling
 - 3.2 Skog som inte är skyddad
 - 3.3 Vatten och våtmarker
- 4. Friluftsliv**
 - 4.1 Anläggningar och information för friluftslivet
- 5. Övriga anläggningar**
- 6. Nyttjanderätter**
- 7. Utmärkning av gränser**
- 8. Sammanställning av åtgärder**
- 9. Tillsyn och uppföljning**

1. Syfte med säkerställande och skötsel

Syftet med säkerställandet och skötseln är att vårda och bevara naturreservatets nuvarande struktur, en dramatisk kanjon omgivet av fina tall- och grannaturskogar. Reservatets skog, impediment och våtmark kring kanjonbildningen ska därför lämnas till att få utvecklas fritt. Området är även ett mycket populärt besöksmål och skötseln ska därför även syfta till att gynna och utveckla förutsättningarna för det rörliga friluftslivet.

2. Beskrivning av objektet

2.1 Administrativa data

AC-län

Namn	Stockholmsgata
Skydd	Naturreservat – 2402025
Kommun	Åsele
Läge	3 km sydost om Lakasjö, kartblad 20H 6-7 i-j, 20H 8-9 i-j, 20I 6-7 a-b, naturgeografisk region 32c, koordinat 1599300 / 7090500
Ägarkategori	Privat SCA
Totalareal	122 ha
Varav skyddad areal	79 ha

Indelning i naturtyper enligt KNAS (kontinuerlig naturtypskartering)

Granskog	18,1 ha
Tallskog	39,8 ha
Barrblandskog	34,4 ha
Lövblandad barrskog	7,1 ha
Bergimpediment	7,2 ha
Vatten	9,6 ha
Våtmark	1,9 ha
Förvaltare	Länsstyrelsen i Västerbottens län

Y-län

Namn	Stockholmsgata
Skydd	Naturreservat – 2202031
Kommun	Örnsköldsvik
Läge	13 km NO om Solbergs, kartblad 20H 6-7 i-j, 20I 6-7 a-b, naturgeografisk region 32c, koordinat 160000 / 7089300
Ägarkategori	Naturvårdsfonden
Totalareal	29,5 ha
Varav skyddad areal	29,5 ha

Indelning i naturtyper enligt KNAS (kontinuerlig naturtypskartering)

Granskog	0,3 ha
Tallskog	18,8 ha
Barrblandskog	3,9 ha
Lövblandad barrskog	4,4 ha
Bergimpediment	0,9 ha
Vatten	0,3 ha
Våtmark	1,0 ha
Förvaltare	Länsstyrelsen i Västernorrlands län

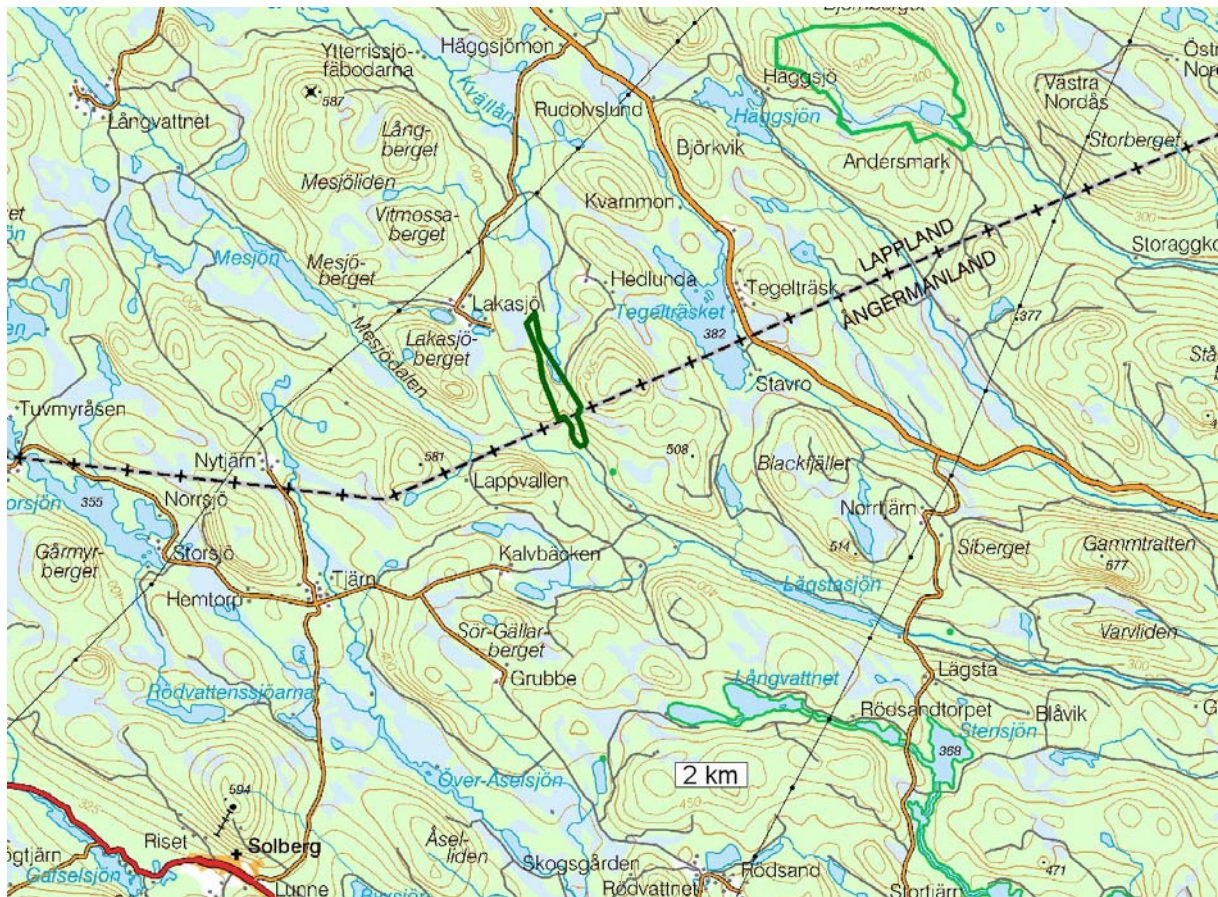
2.2 Allmän beskrivning

Naturreservatet Stockholmsgata är en lång urbergskanjon på ömse sidor länsgränsen mellan Västerbotten och Västernorrland. Reservatet ligger till största delen i Åsele kommun, ca 3 km sydost om byn Lakasjö. Områdets sydligaste delar tillhör Örnköldsviks kommun och ligger 13 km nordost om Solberg. I Västerbottens län blev Stockholmsgata naturreservat 1974 och i Västernorrland ombildades det tidigare domänreservatet till naturreservat 1982. Området är av riksintresse för naturvården.

Stockholmsgata är en storslagen kanjonbildning (kursudal) i fast berg. Den har bildats efter förkastning av ett kraftigt issjöavlopp. Kanjondalen är ca 50m djup och 1,5 km lång och är med sina branta väggar mycket imponerande. Kanjondalen slutar plötsligt i nordväst med en brant vägg, ”dött fall”, på ett tjugotal meter och väldiga blockmarker upptornade i rasvinkel. Stora grusfält med enorma mängder material finns avsatt nedströms kanjonen. I den branta väggen finns jättegrytor insvarvade. Reservatets i särklass största och mest välkända jättegryta ligger i höjd med kanjonen på Västerbottenssidan. Grytan mäter hela 5,3 meter och är 4 meter djup och har iordningställt som rastplats. Dess södra vägg är genomskuren och trappor leder upp till grytan. Bland de väldiga blocken norr om Uvtjärn finns ett par relativt stora blockgrottor. I kanjonens djupaste del finns en talusbrant och enligt utforskningar en ca 70 meter lång blockhåla i flera våningar. Norr om Stockholmsgata ser man tydligt spår av den isälv som dragit fram i området i form av en ås som leder norrut, från kanjonens innersta del och vidare mellan Holmtjärn och Krokttjärn. Kvar i området finns ett komplex av issjöar.

Skogarna i området är upp mot 200 år gamla och fläckvis urskogsartade. I reservatets nordöstra delar dominerar 200-åriga granar och skogen rik på hänglavar med flera arter skägg- och tagellavar. Marken är huvudsakligen frisk blåbärsristyp. På flera granar ses tydliga spår efter tretåig hackspett och arter som lavskrika, tjäder, tornfalk och pärluggla förekommer i området. Kanjonen omges av en äldre gles och klen hällmarkstallskog. Brand har förekommit och tydliga brandspår kan ses på de gamla tallarna. I delar av reservatet finns rikligt med döda träd i form av torrakor och lågor. Inom reservatet finns öppna våtmarker och ett antal tjärnar bl.a. Uvtjärnen i söder och Holmtjärnen i de norra delarna. Kanjonens botten domineras av sumpskog och myrmark och här växer flera sällsynta arter som skuggblåslav, trädbrosklav och lappranunkel (*Raununculus lapponicus*).

Skogen inom reservatet är skyddad, med undantag för åsområdet norr om Holmtjärn där reservatsföreskrifterna tillåter skogsbruk. Inom denna del samt söder om Uvtjärnen har modernt skogsbruk förekommit. Skogen avverkades på 60-talet och kvar lämnades ett antal frötallar. På skogsmark intill Uvtjärnen dominerar tallskogen med bitvis stort inslag av björk och asp. I reservatet förekommer även spår efter äldre tiders nyttjande av skogen. Strax norr om länsgränsen och intill stigen ses ännu resterna av en gammal skogshuggarkoja.



Figur 1. Översiktskarta för naturreservatet Stockholmsgata.

Den dramatiska och vackra naturen gör Stockholmsgata till ett mycket välbesökt och uppskattat utflyktsmål för en bred allmänhet. Reservatet har ett välutvecklat stigsystem som leder mellan de båda entréerna från söder och öster samt mot Lakasjö i nordväst. Stigen går genom bitvis krävande och brant terräng.

2.3 Natura 2000

Naturreservatet Stockholmsgata ingår i nätverket Natura 2000 (Natura 2000-id SE0810017 i Västerbotten och SE0710090 i Västernorrland), den Europeiska Unionens nätverk av skyddade områden. De åtgärder som beskrivs i skötselplanen och som senare kommer att genomföras tar även hänsyn till bevarandet av de naturvärden som finns utpekade för Natura 2000. Det finns särskilt upprättade bevarandeplaner för reservatet som mer utförligt beskriver utpekade naturtyper, uppföljning och mål.

Kod	Naturtyp	Län
9010	Västlig taiga	Västerbotten/Västernorrland
8110	Silikatrasbranter	Västerbotten
8220	Klippvegetation på silikatrika bergssluttningar	Västerbotten
Kod	Art	
1972	Lappranunkel (<i>Ranunculus lapponicus</i>)	Västerbotten/Västernorrland

3. Skötsel av naturtyper

Nedan indelas reservatet i skötselområden utifrån gemensamma drag vad gäller naturtyp, utvecklingshistorik samt form av skötsel.

3.1 Skog med fri utveckling (område A)

Innefattar all skog inom reservatet som skyddas enligt reservatsbeslutet. Skogen domineras av barrblandskog med större andel granskog i norr och tallskog i de södra delarna.

Kvalitetsmål

- Arealen av natur- och urskogsartad barrskog ska vara minst 93 hektar.
- Andelen död ved ska öka för att på sikt uppgå till minst 30 % av den totala vedvolymen.
- Bestånden ska innehålla en dimensionsspridning (bhd) från grova (gamla) träd ned till klena (unga) träd samt en förnygring som säkrar trädkontinuiteten i området.
- Minst tre rödlistade arter och/eller signalarter knutna till tall och gran ska kunna hittas.
- Antalet individer av lappranunkel (*Raununculus lapponicus*) ska inte minska.

Åtgärder

Skogsmarken får utvecklas fritt. Om det är motiverat för att bevara enskilda, mycket utsatta arter, kan skötselåtgärder komma ifråga. Lappranunkel följs upp inom ramen för Natura 2000.

3.2 Skog som brukas som skogsmark (område B)

Innefattar den del av reservatet beläget i Västerbotten norr om Holmtjärn. Inom denna del får skogsbruk bedrivas (se bilaga 2). Skogen avverkades på 1960-talet och området utgörs av yngre produktiv tallskog. Vägar och stigar får anläggas inom denna del av reservatet enligt reservatsbeslutet. Vid avverkning ska hänsyn tas till naturvårdens intressen enligt 30 § Skogsvårdslagen.

3.3 Våtmarker och vatten

Innefattar samtliga våtmarker och vatten samt deras naturliga tillrinningsområden inom reservatet.

Kvalitetsmål

- Arealen våtmark och vatten ska vara minst 12,8 hektar.
- Våtmarkernas hydrologi ska vara opåverkad.
- Våtmarkernas växtsamhällen ska vara opåverkade.
- Främmande arter ska ej finnas.
- Minst fem karaktäristiska arter för dessa våtmarker och vatten ska kunna hittas.

Åtgärder

Våtmarker och vatten får utvecklas fritt.



Bild 1. Den markerade leden går runt Stockholmsgatas kanjon och härifrån fås en hisnande utsikt.

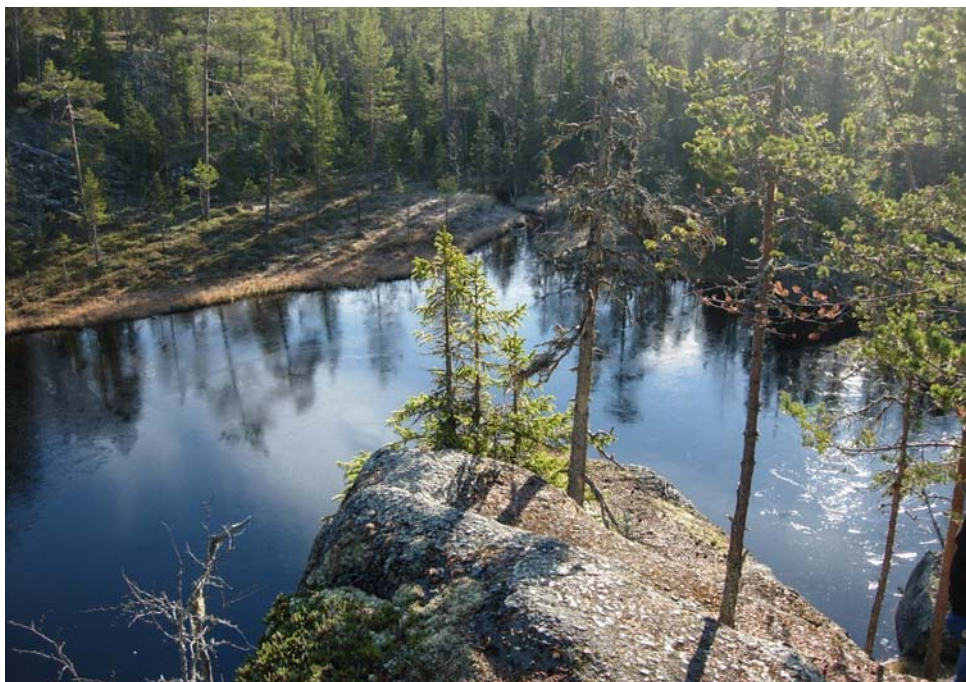


Bild 2. Utsikt över Uvtjärn i Västernorrland.

4. Friluftsliv

Naturreseptatet Stockholmsgata är med sin dramatiska och vildmarksartade natur mycket geovetenskapligt intressant och ett uppskattat besöksmål. Det stora flertalet kommer till reservatsentrén i Västernorrland. Området nyttjas i stor utsträckning av bl.a. skolklasser. Årligen registreras ett par tusen besökare från denna sida, detta trots det stora avståndet till större vägar och tätorter. Vandrigen runt kanjonen är krävande och för att underlätta för allmänheten finns ett stort antal trappor, stegar och broar i reservatet. På båda sidor länsgränsen finns iordningställda rast- och eldplatser. Stockholmsgata förväntas att även fortsättningsvis att vara ett viktigt besöksmål för en bred allmänhet med ett besökarantal som uppgår till minst dagens omfattning.

4.1 Anläggningar och information för friluftslivet

Reservatet är skyltat från allmänna vägar från Västerbotten och Västernorrland. Reservatet har ett välutvecklat och välskyltat ledsystem mellan de båda entréerna. Leden går över blockrika marker och ner till kanjonens botten och är försedd med ett stort antal tillgänglighetsanordningar (trappor, broar, spänger och räcken).

Västerbotten

Reservatet är skyltat från Häggsjömon. Entrén ligger intill en vändplan strax väster om reservatet och där finns möjlighet för ett antal bilar att parkera. Vid vändplanen finns ett vindskydd och en torrtoalett. En reservatsskylt i A2-format är placerad intill den led som utgår till reservatsgränsen och vidare genom området. Leden är orangemarkerad och har en förgrening som leder 3 km över Åseleåsen och mot Lakasjö by. Jättegrytan öster om kanjonen har iordningställts som rastplats med bänkar längs innerväggarna och en eldplats. I en plåtlåda finns en gästbok för besökare. Reservatsskyltar finns vid jättegrytan och på de platser där stigarna passerar reservatsgränsen.



Bild 3. Jättegrytan intill kanjonen är iordningställd som rastplats.

Västernorrland

Reservatet är mycket lättillgängligt då skogsbilvägen leder ända fram till reservatsgränsen. Vid entrén finns en vändplan anpassad för buss och parkeringsmöjligheter för ett antal bilar. Reservatet entré är utrustad med skyltställ och reservats- och informationsskyltar i A2 format. Friluftsanläggningen består av ett dubbelt vindskydd, bänkar och bord, eldstad samt soptunnor. Det finns en gästbok.

Leden till Uvtjärnen är försedd med spänger/trätrall och bildar en lättvandrad slinga i terrängen om ca 900 meter. Intill Uvtjärn står en liten stuga som konstnären Folke Ricklund nyttjat som ateljé och som är öppen för allmänheten. Intill stugan finns en eldplats med bänkar samt torrtoalett. På den plats där stigen passerar branten ned mot tjärnen finns skyddsräcken i trä. Stigen är markerad med blå färg och med blå hänvisningsmarkörer.



Bild 4. Vid entrén i Västernorrland finns dubbla vindsydd och en rastplats som nyttjas i stor omfattning av bl.a. skolklasser.

Kvalitetsmål

Naturreseptatet Stockholmsgata erbjuder dramatisk natur och är mycket uppskattat och välbesökt. Anläggningarna i reservatet ska därför vara väl skötta och väl underhållna, främst med tanke på besökarna säkerhet.

- Reservatet ska ha väl genomtänkta informationsplatser, bra kartor och lättillgängligt informationsmaterial.
- Reservatet entréer ska vara från Västerbotten i öster och från Västernorrland i söder. Entréerna ska vara utrustade med tavelställ och reservatsskyltar. Informationen bör även finnas på engelska.
- Samtliga anläggningar och byggnader inom reservatet ska vara väl underhållna och i gott skick. Med hänsyn till besökarnas säkerhet ska trappor, broar, räcken och spänger vara särskilt väl skötta.
- Rastplatser ska vara utrustade med ved.
- Stigar inom reservatet vara enhetligt markerade och väl skötta.
- Reservatet ska ha enhetligt utformade hänvisningsskyltar mot besöksmål.
- Det ska finnas gästböcker i reservatet.

Åtgärder

- Ta fram en gemensam folder för naturreseptatet Stockholmsgata.
- Ta fram nya reservatsskyltar i minst A1 format med information även på engelska.
- Årligen se över tillgänglighetsanläggningar i reservatet.
- Anläggningar (trappor, stegar, spänger, broar, räcken mm) ska skötas och upprustas vid behov.
- Rastplatsen vid jättegrytan ska rustas upp med nya bänkar och eldstad.
- Ved ska finnas vid rastplatsen vid jättegrytan, vid "Folkes stuga" och vid entrén i Västernorrland.
- Taket på "Folkes stuga" ska bytas till pannplåt.
- Gamla bänkar längs med stigen ska bytas mot nya, 4-5 stycken i Västernorrland och ungefär motsvarande i Västerbotten.

- Samtliga markerade stigar inom reservatet ska underhållas. Stigarna ska markeras på enhetligt sätt och enligt Naturvårdsverkets rekommendationer med orange färg. Stigen mellan reservatet och Lakasjö by bör underhållas på motsvarande sätt.
- Nya och för reservatet enhetliga vägvisare (i trä) ska tas fram och sättas upp. Vägvisare ska finnas vid entréerna och vid stigförgreningar i reservatet.

5. Övriga anläggningar

Intill vändplanen och reservatsentrén i Västerbotten finns ett vindskydd med grillplats och en torrtoalett. Anläggningen har iordningställts av Tegelträsk's byagårdsförening. Länsstyrelsen kan komma att ansvara för framtida vård och skötsel av anläggningen.

6. Nyttjanderätter

Rätten till jakt och fiske inom reservatet tillfaller markägaren som i Västerbotten är SCA och i Västernorrland är staten genom naturvårdsfonden. I Västerbotten får jakt bedrivas enligt gällande jaktlagstiftning.

Genom reservatet i nordostlig-sydvästlig riktning går en flyttled för rennäringen. Leden ligger inom Vilhelmina norra samebys marker och där reservatet med omgivning är ett naturligt samlingsställe för renar under vinter och förvinter (se bilaga 4). Området har föreslagits som riksintresse för rennäringen.

7. Utmärkning av gränser

Reservatet ska hållas väl utmärkt enligt svensk standard och Naturvårdsverkets anvisningar. Gränserna bör ses över vart 10:e år och målas om vid behov. Reservatets gränser behöver målas om inom 5 år.

8. Sammanställning av åtgärder

Åtgärder	Tidpunkt
Ta fram en folder	2006-2008
Ta fram skyltställ samt reservatsskyltar i minst A1.	2006-2010
Markera leder inom hela reservatet på ett enhetligt sätt. Röja och måla samtliga markerade stigar i reservatet samt från reservatsgränsen i Västerbotten till Lakasjö by.	2006-2010
Ta fram nya och enhetliga hänvisningsskyltar för reservatet	2006-2010
Röja och markera reservatets gränser	2006-2010
Utreda behovet av skyddsanordningar och upprustning av anläggningar. Dessa ska iordningställas efter behov.	2006-2008
Årlig översyn av samtliga anläggningar i reservatet (stuga, vindskydd, rastplatser, räcken, broar, spänger, stegar). Anläggningarna ska upprustas vid behov.	Årligen
Rusta upp rastplatsen i jättegrytan.	2007-2009
Byta ut taket på "Folkes stuga"	2007-2009
Byta ut bänkar längs med leden i hela reservatet	2007-2009

9. Tillsyn och uppföljning

Tillsynen av området utförs av naturvårdsförvaltaren och ska dokumenteras skriftligt. Tillsynen innefattar, utöver en besiktning av att reservatsföreskrifterna efterlevs, även alla anläggningar, utmärkningar och skyltar inom reservatet. Brister och fel ska dokumenteras och rapporteras.

I samband med att skötselåtgärder utförs ska utgångsläget innan åtgärden, tidpunkt för åtgärd, åtgärdens omfattning och utförande samt uppnått resultat dokumenteras för att möjliggöra en långsiktig uppföljning.

Vidare ska även kostnaderna för åtgärderna noteras. En nationell metod för uppföljning av reservat och Natura 2000 har tagits fram. Denna ska användas.

Tillsynen och uppföljningen av reservatet kommer tillsammans att utgöra ett underlag för en eventuell revidering av skötselplanen.

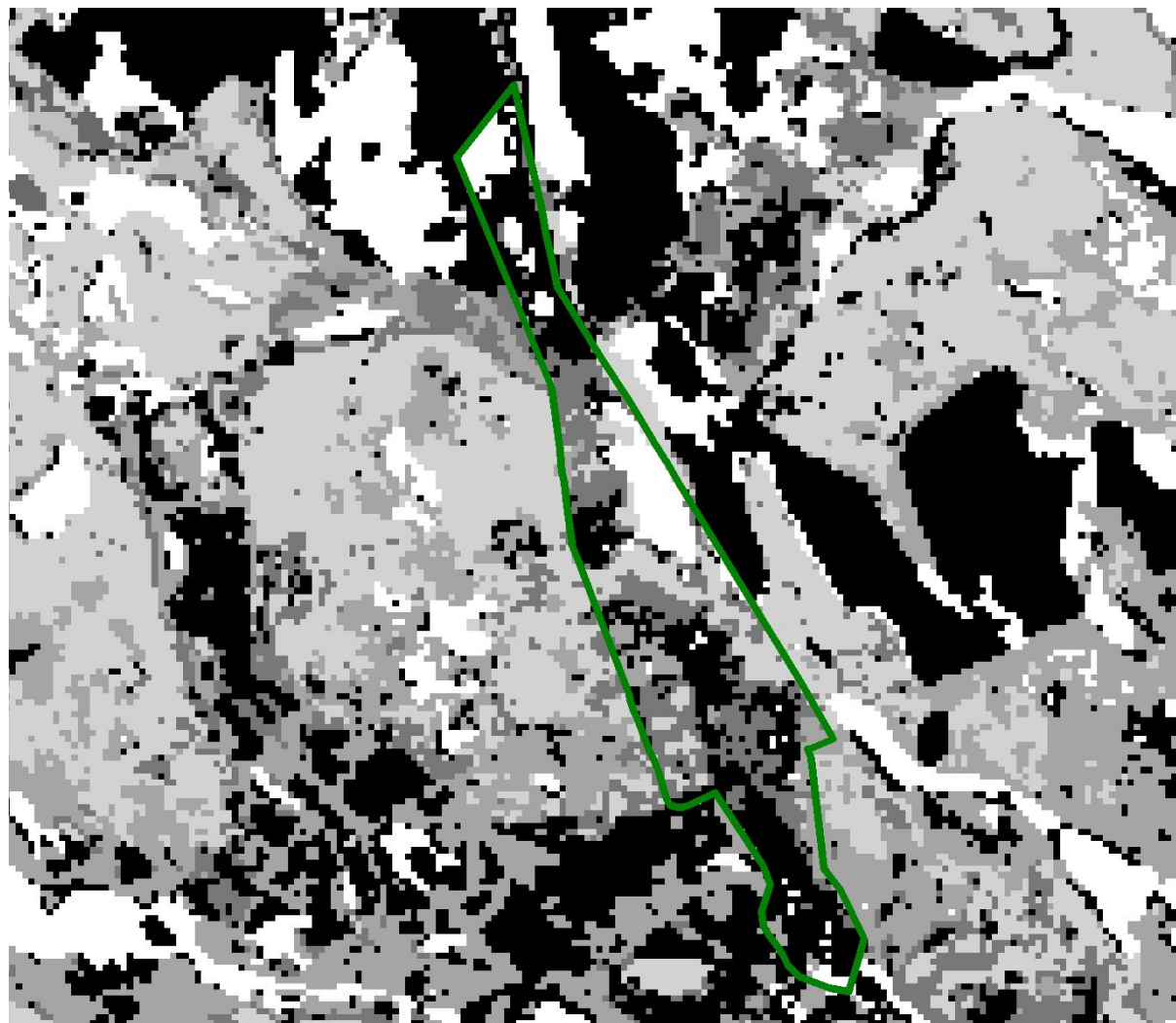
- Bilagor:**
1. Indelning i naturtyper
 2. Indelning i skötselområden
 3. Anläggningar och information för friluftslivet
 4. Nyttjanderätter

Sändlista

Riksantikvarieämbetet, Box 5405, 114 84 Stockholm
Fortifikationsverket, Box 9101, 961 19 Boden
Luftfartsverket, Vikboplan 11, 601 79 Norrköping
SGU, Skolgatan 4, 930 70 Malå
Vägverket, Box 9101, 961 19 Boden
Skogstyrelsen, Åsele distr., Storgatan 14, 910 60 Åsele
Åsele kommun, Miljö- och hälsoskydd, Box 200, 910 60 Åsele
SNF- Sture Gustafsson, Storgatan 55 E, 910 60 Åsele
Räddningstjänsten i Åsele, L-Å Ingelsson, Box 200, 910 60 Åsele
Friluftsförbundet Tommy Moberg, Lokvägen 5, 910 60 Åsele
Vilhelmina norra sameby, Karin Baer, Lappudden 5811 910 94 Dikanäs
Naturbevakare Alf Lönnberg, Bondegatan 15, 912 33 Vilhelmina
SCA Skog AB, Västerbottens skogsförvaltning, Finnbacksgatan 8, Box 43, 921 21 Lycksele
Tegelträsk Byggsällskapet C/o Lars Karlsson Tegelträsk 21, 910 60 Åsele

Länsstyrelsen i Västernorrlands län, Nybrogatan 1b, 87101 Härnösand
Stiftelsen Solberg, Örjan Persson, Fritidsvägen 12, 895 98 Solberg
Skogstyrelsen Norra Västernorrland, Hästmarksvägen 2, 891 38 Örnsköldsvik
Holmen skog Distrikt Björna, Modovägen 14, 890 50 Björna
Örnsköldsviks kommun, 891 88 Örnsköldsvik

INDELNING I NATURTYPER ENLIGT KNAS (kontinuerlig naturtypskartering)

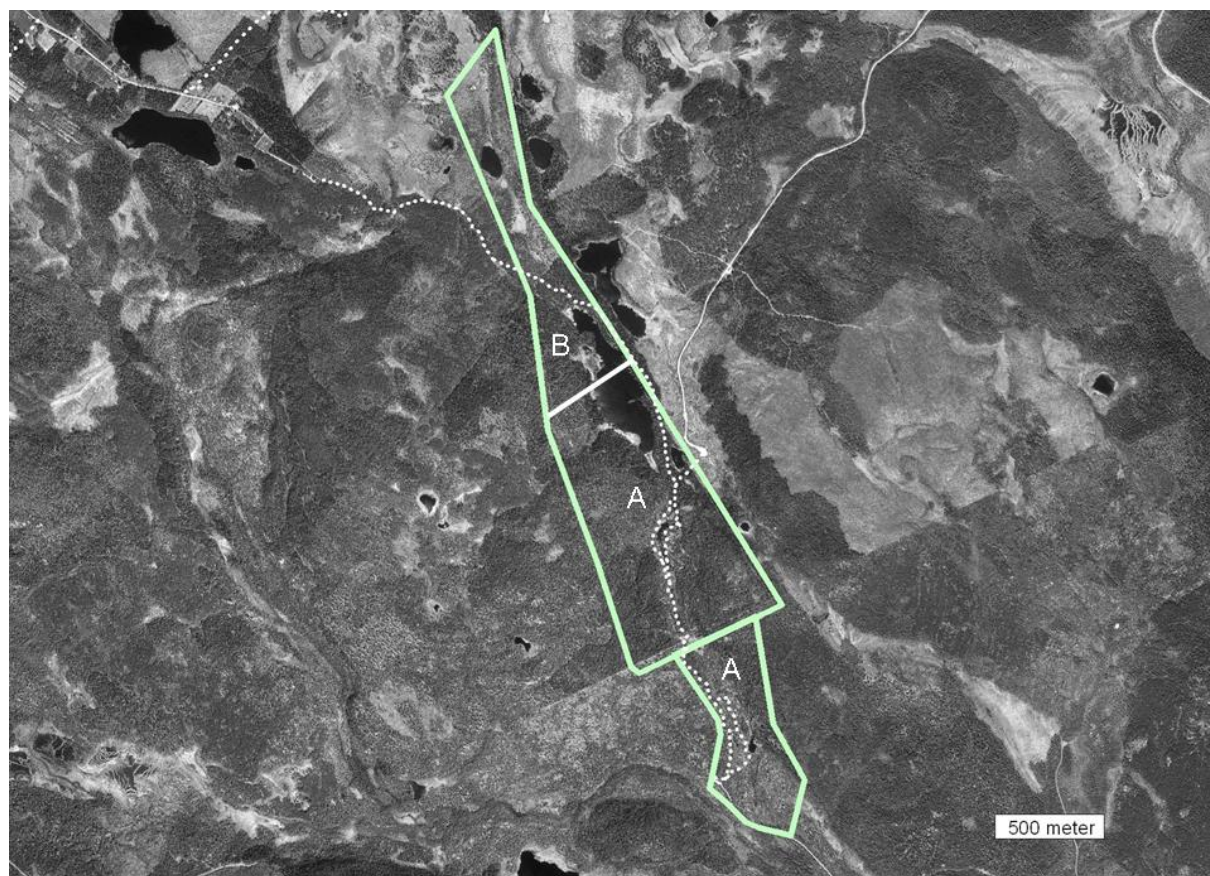


Karta som visar de skogstyper som dominerar inom naturreservatet Stockholmsgata.

SKOGSTYP	FÄRG
Granskog	Ljusgrå
Lövrök barrskog	Mellangrå
Barrblandskog	Mörkgrå
Tallskog	Svart
Öppen mark, vatten, impediment	Vit

Tillhör reservatsbeslut dnr: 11.121-1878-72 / 11.121-516-82

INDELNING I SKÖTSELOMRÅDEN



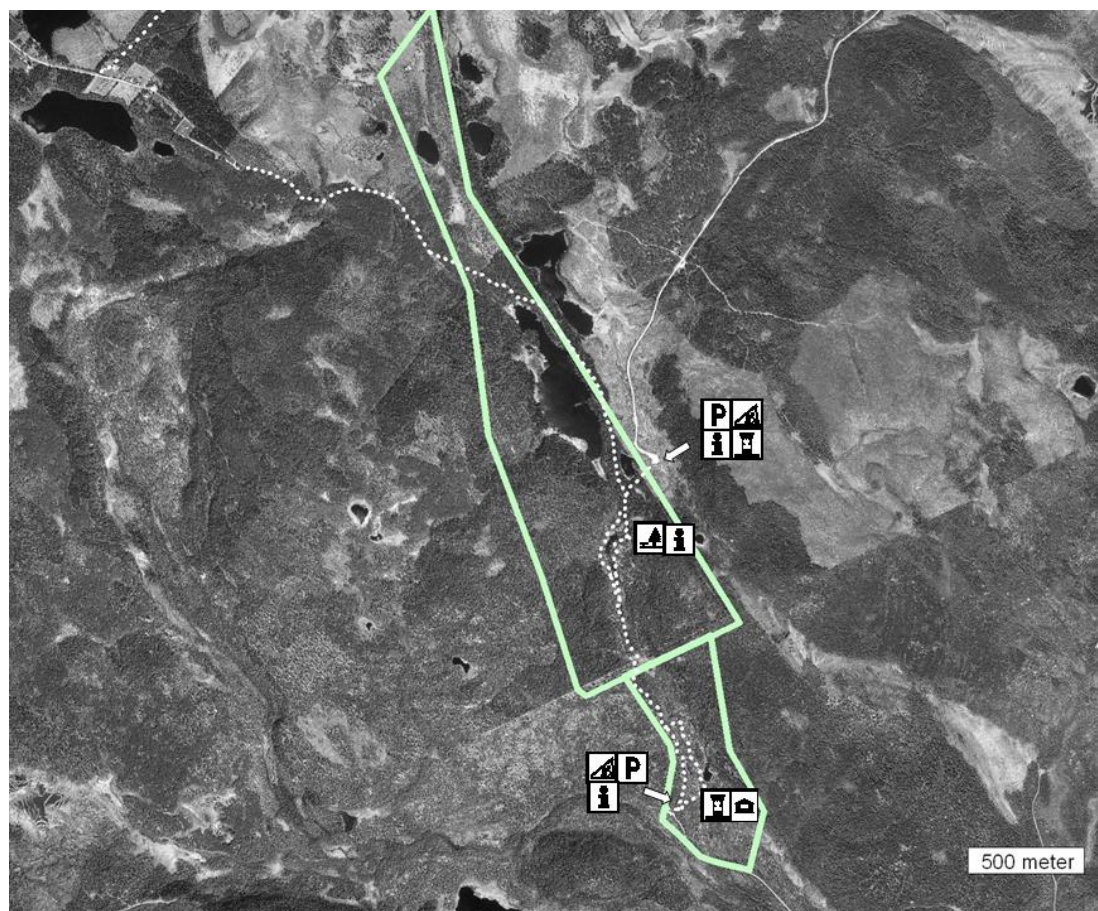
Karta som visar skötselområden.

Område A – fri utveckling




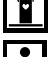


Område B – del av reservatet där skogsbruk är tillåtet

Tillhör reservatsbeslut dnr: 11.121-1878-72 / 11.121-516-82

ANLÄGGNINGAR OCH INFORMATION FÖR FRILUFTSLIV

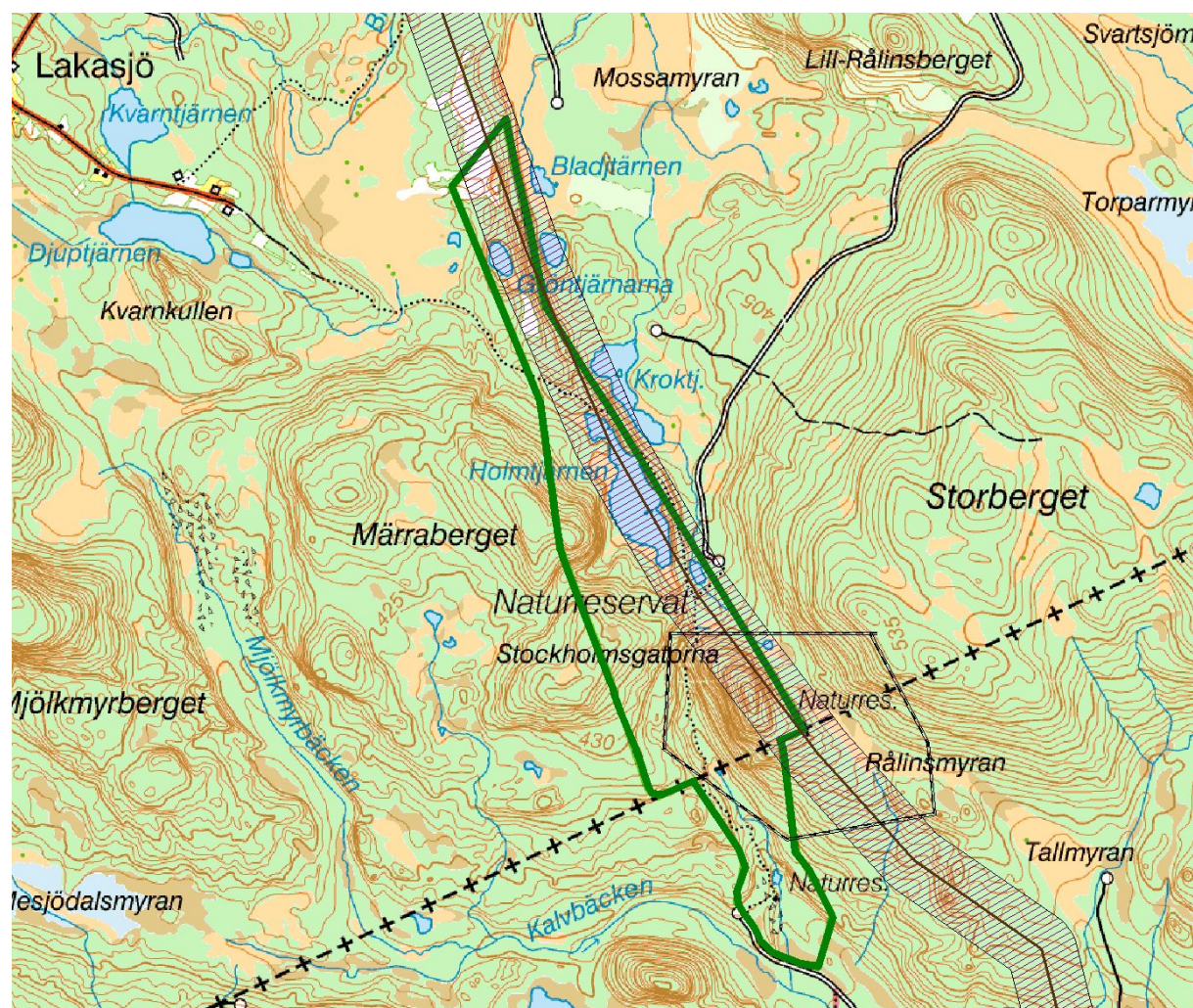


Detalj-karta som visar alla stigar, information och anläggningar för friluftslivet i naturreservatet Stockholm-gata.

-  parkering, med vändplats för bussar
-  rastplats
-  övernattningsstuga
-  torrtoalett
-  informationsplats
-  vindskydd

Tillhör reservatsbeslut dnr: 11.121-1878-72 / 11.121-516-82

NYTTJANDERÄTTER INOM RESERVATET



Karta som visar transportled för rennäringen med 300 m buffert. Kanjonen utgör en svår passage.

Tillhör reservatsbeslut dnr: 11.121-1878-72 / 11.121-516-82