

Enligt sändlista

BILDANDE AV *Naturreservatet Sillre naturskog*

Objektnummer	2014126
Län	Västernorrland
Kommun	Sundsvall
Socken	Liden
Fastighet	Sillre 1:34, 2:6*, 3:9*, 4:13, 4:16, 4:17, 4:22, 6:4*, 8:1, Dacke 2:6* (*bildande av ny fast pågåar)
Markägare	Staten genom Naturvårdsverket, enskilda och SCA
Förvaltare	Länsstyrelsen
Lägesbeskrivning	Cirka 8 km NV om Liden
Mittpunkt	x: 587321,2 y: 6959305 (SWEREF 99)
Areal [hektar]	87,3
Prod skogsmark [ha]	86,2
Naturtyper [ha]	Granskog 54
	Lövblandad barrskog 27,9
	Barrblandskog 3,7
	Övrigt 0,8
	Triviallövskog 0,6
	Impediment 0,3

LÄNSSTYRELSENS BESLUT

Med stöd av 7 kap 4 § miljöbalken (1998:808) förklarar länsstyrelsen det område som utmärkts på bifogad karta, bilaga 1, som naturreservat.

För att trygga ändamålet med naturreservatet förordnar länsstyrelsen i enlighet med 7 kap, 5, 6 och 30 §§ miljöbalken samt 22 § förordningen (1998:1252) om områdesskydd enligt miljöbalken m.m., att de föreskrifter som framgår av detta beslut ska gälla beträffande naturreservatet.

Föreskrifterna enligt 7 kap 30 § miljöbalken gäller från den 19 december 2013 även om de

överklagas.

Med stöd av 3 § förordning om områdesskydd enligt miljöbalken m.m. fastställer länsstyrelsen bifogad skötselplan.

SYFTE

Området skyddas i syfte att bevara biologisk mångfald och en värdefulla naturmiljö, närmare bestämt en älvnära nip- och ravin miljö, omgiven av naturskogsartad granskog med bitvis stort lövinslag. Det är gott om strukturer, såsom döda stående och liggande träd, som är kännetecknande för ett naturligt fungerande skogsekosystem. I norr har skogen viss kulturprägel som ett resultat av tidigare bete och slätter.

Syftet ska nås genom att området i huvudsak ska få utvecklas fritt efter naturligt förekommande processer. För att gynna den speciella markfloran kan begränsade insatser såsom röjning och fällning av enstaka träd genomföras.

Syftet är även att, inom ramen för ovanstående syfte, ge allmänheten möjlighet till friluftsliv.

RESERVATSFÖRESKRIFTER

A. Föreskrifter enligt 7 kap 5 § miljöbalken om inskränkningar i rätten att använda mark- och vattenområden.

Utöver vad som för övrigt gäller är det förbjudet att:

- 1 uppföra byggnad, mast eller annan anläggning.
- 2 bedriva täkt, anordna upplag, borra, spränga, schakta, gräva, muddra, utfylla, tippa eller på annat sätt skada mark- eller vattenmiljöer.
- 3 dika, dikesrensa eller dämna.
- 4 anlägga luft- eller markledning, stängsel eller hägnad. Förbudet gäller ej uppsättning av hägnad för betande kreatur.
- 5 anlägga väg, stig eller spång.
- 6 bedriva skogsbruk; avverka eller på annat sätt skada levande eller döda träd eller vindfällen eller utföra annan skogsvårdsåtgärd. Förbudet gäller ej röjning av befintliga siktgator i samband med jakt.
- 7 sprida kemiska eller biologiska bekämpningsmedel, kalk eller gödselmedel.
- 8 inplantera djur växter eller andra organismer.
- 9 framföra motordrivet fordon annat än på skogsbilväg. Förbudet gäller ej i samband med uttransport fällt högvilt, varvid risken för skador på mark och vegetation ska minimeras.
- 10 upplåta mark för militär övningsverksamhet.
- 11 uppföra jaktorn utan länsstyrelsens tillstånd.

B. Föreskrifter om förpliktelser för ägare och innehavare av särskild rätt att tåla intrång enligt 7 kap 6 § miljöbalken.

Markägare och innehavare av särskild rätt förpliktigas tåla att följande åtgärder vidtas för att tillgodose ändamålet med reservatet:

- 1 upphuggning och markering av reservatsgränsen
- 2 uppsättning av informationstavlor
- 3 anläggning och underhåll av stigar
- 4 undersökningar av mark, vatten, vegetation och djurliv, samt markering av därtill hörande provytor
- 5 röjning och avverkning av enskilda träd i syfte att gynna markfloran
- 6 skogsbyte med därtill hörande uppsättning och underhåll av hägnad

C. Föreskrifter enligt 7 kap 30 § miljöbalken om rätten att färdas och vistas inom reservatet samt om ordningen i övrigt inom reservatet.

Utöver vad som för övrigt gäller är det förbjudet att:

- 1 fälla eller på annat sätt skada levande eller döda stående och omkullfallna träd och buskar.
- 2 insamla mossor, lavar eller svampar med undantag för plockning av matsvamp.
- 3 genom grävning eller på annat sätt skada mark- eller vattenmiljöer.
- 4 insamla eller föra bort insekter eller andra ryggradslösa djur.
- 5 framföra motordrivna fordon annat än på skogsbilväg. Förbudet gäller ej snöskoter på snötäckt mark.
- 6 uppföra anläggning, såsom vindskydd, koja, bänk, spång, stängsel, ledning, mast eller torn.
- 7 sätta upp skylt, tavla, affisch eller göra inskrift.
- 8 utan länsstyrelsens tillstånd genomföra tävlingar, lägerverksamhet eller andra större arrangemang.

Föreskrifterna ska inte utgöra hinder för underhåll av befintlig väg.

Föreskrifterna ska inte utgöra hinder för ägaren av Sillre 1:34, tillika ägare av Bergeforsens vattenkraftverk, att bedriva vattenverksamhet genom drift och underhåll av dessa anläggningar i enlighet med tillstånd genom lagakraftvunna domar (meddelade av dåvarande Mellanbygdens Vattendomstol) i målen A 67/45 och A 66/42.

Föreskrifterna ska inte utgöra hinder för bedrivande av renskötsel, inklusive exempelvis snöskoterkörning, i enlighet med bland annat rennäringslagen (1971:437) och terrängkörningsförordningen (1978:594).

Länsstyrelsen kan ge tillstånd för vetenskapliga undersökningar som innebär någon form av markering, fällfångst eller annan åverkan, under förutsättning att denna åverkan inte annat

än alldeles obetydligt påverkar de värden som reservatet syftar till att bevara. Vetenskapliga undersökningar som inte innebär markering av provytor eller annan åverkan är tillåtna i reservatet. Vidare ska föreskrifterna inte hindra att i vetenskapligt syfte ta minsta möjliga mängd belägg för artbestämning av exempelvis svampar eller insekter. Observera dock att insamling av vissa arter även kan vara reglerad i artskyddsförordningen (2007:845).

I enlighet med 2 § förordning om områdesskydd enligt miljöbalken mm, ansvarar länsstyrelsen för förvaltningen av reservatet. Föreskrifterna ska inte utgöra hinder för förvaltaren, eller den som förvaltaren uppdrar åt, att utföra de åtgärder som anges ovan under B och vars utförande beskrivs närmare i skötselplanen.

Föreskrifterna under C gäller även fastighetsägare och innehavare av särskild rätt till fastighet när de inte nyttjar sin rätt att bruka fastigheten.

SKÄLEN FÖR BESLUT

Områdesbeskrivning

Området är beläget mellan Liden och Järkvissle och sträcker sig 2,5 kilometer utmed Indalsälvens södra strand. Det utgörs dels av en älvnära skogsklädd nipbrant med ett flertal bäckraviner och dels av ett stycke grannaturskog i bitvis brant terräng i nordväst. Ner mot älven är det sandiga/siltiga sediment, medan det högre upp är moränmark som i de brantare delarna är svallad. Hela objektet ligger under högsta kustlinjen.

Naturreseptatet utgör med god marginal det längsta avsnittet utmed västernorrlandsdelen av Indalsälven, som inte har påverkats av mer modernt skogsbruk. De flackare delarna i norr är tydligt kulturpräglade och här har sannolikt både bete och slåtter förekommit. I övriga delar förekommer spridda spår efter avverkningar, men överlag har den mänskliga påverkan varit liten. Skogen domineras av gran, med bitvis stort lövträdsinslag bestående av främst asp, björk, sälg och hägg. Markförhållandena är i delar av objektet rika, tack vare de basiska fensedimenten. Förekomsten av stående och liggande död ved är genomgående mycket stor.

Området har en intressant artlista med en kombination av rik kärllväxtflora och kontinuitetsberoende gammelskogssvampar och -lavar. Bland kärllväxterna kan nämnas tibast, stormhatt, torta, trolldruva, blåsippa, strutbräken, gullpudra, myskmåra, dvärghäxört, blåsippa och skogstry. Dessutom finns äldre fynd av guckusko. Den mest exklusiva svampen är bombmurkla (VU*), endast känd från ett fåtal lokaler i länet. Här finns även sällsynta arter som rosenticka (NT*), som det finns mycket av i hela objektet, rynkskinn (NT*), lunglav (NT*), dofticka (VU*) och scharlakansröd vårskål.

*) Kategorier enligt 2010 års rödlista: VU="sårbar", NT="nära hotad"

Ärendets beredning

I området har Skogsstyrelsen åren 1995 och 2006 identifierat fem nyckelbiotoper omfattande totalt 30,4 hektar. Dessutom har tidigare markägaren SCA pekat ut två nyckelbiotoper på totalt 17,4 hektar. Området omfattar fyra naturvårdsobjekt som finns

registrerade i länsstyrelsens naturvårdsregister (objekt nr: 81148, 81161, 81341 och 81342).

2008 föreslog länsstyrelsen området för reservatsbildning. Våren 2009 godkände Naturvårdsverket området för den nationella områdesskyddsbudgeten och samma år inleddes ekonomiska förhandlingar mellan staten och respektive markägare. 2012 hade den SCA-ägda delen förvärvat av staten och samtliga enskilda markägare hade inträngsersatts.

Området är inte särskilt utpekad i översiktsplanen för Sundsvalls kommun (upprättad 2005) och några mer specificerade intressen finns inte redovisade.

Inför remissbehandlingen har information hämtats från digitalt underlagsmaterial från mineralrättsregistret. Därvid har inga motstående intressen eller andra försvårande omständigheter påträffats.

Remissyttrandet har inkommit från Naturvårdsverket, Skogsstyrelsen, SGU, Medelpads botaniska förening och Medelpads ornitologiska förening. Naturvårdsverket, Skogsstyrelsen, Medelpads botaniska förening och Medelpads ornitologiska förening tillstyrker bildandet av naturreservatet, SGU lämnar ingen synpunkt.

Länsstyrelsens bedömning

Områdets skogar har tidigare påverkats av huggningar men sedan lång tid tillbaka har uppenbarligen få skogsbruksåtgärder vidtagits i området. Sålunda har nybildning av skogsbiologiskt viktiga strukturer som äldre träd och död ved kunnat fortgå. Dessa värden är ovanliga i dagens av skogsbruk präglade landskap och av grundläggande vikt för att bevara livsformer knutna till miljöer med mer naturlig skogsdynamik. Naturvärdena i området är följaktligen oförenliga med konventionella skogsbruksmetoder och annan exploatering.

Genom naturreservatsbildning undanröjs exploateringshot och förutsättningarna för bevarande av skogsmiljöerna, med därtill hörande strukturer, processer och arter, förbättras.

Förvaltningsinriktningen är huvudsakligen fri utveckling. I området har påträffats bombmurkla, sötgräs och guckusko, sällsynta arter som enligt bland annat Naturvårdsverkets vägledning (åtgärdsprogrammen för bombmurkla (rapport 5988) och sötgräs (rapport 6333) samt "Vägledning för svenska arter i habitatdirektivets bilaga 2" (NV-01162-10) som tar upp guckusko) i vissa fall kan gynnas av en aktiv skötsel. Reservatets syfte och föreskrifter öppnar för möjligheten att genomföra åtgärder som fällning av enstaka träd och bortröjning av buskar. Alla åtgärder som genomförs ska grundas på aktuell biologisk kunskap och åtgärden ska följas upp.

I den händelse en hotad art påträffas eller kunskapsläget ändras för en i dag känd art i reservatet, och det långsiktiga bevarandet av arten inte bedöms tryggat med nuvarande förvaltningsinriktning, skulle det kunna finnas skäl att utfärda en dispens som möjliggör åtgärder nödvändiga för arten. Sådan eventuell dispens bör motiveras av aktuell, välgrundad biologisk kunskap. Vidare bör eventuella åtgärder långsiktigt följas upp och berörda delar dokumenteras före och efter åtgärd. En eventuell dispens förutsätter att särskilda skäl föreligger i enlighet med miljöbalken 7 kap 7 §, vilket innebär att åtgärden måste vägas mot de värden som utgjort grund för tillkomsten av detta områdesskydd.

Länsstyrelsen bedömer att området signifikant bidrar till uppfyllandet av miljömålet "Levande skogar" delmål 1 och att det är ett bra exempel på den typ av områden som är prioriterade i såväl den nationella som den regionala strategin för formellt skydd av skog, båda fastställda under 2005. "Älvnära nip- och ravinmiljöer" är en av fem "läns specifika skogsmiljöer" som pekas ut i den regionala strategin.

Vidare bedömer länsstyrelsen att ett naturreservat i det aktuella området är förenligt med kommunens översiktsplan och med hushållningsbestämmelserna i 3 och 4 kapitlen miljöbalken.

Länsstyrelsen finner vid en vägning mellan enskilda och allmänna intressen i enlighet med 7 kap. 25 § miljöbalken att det för att bevara ovan nämnda naturvärden finns skäl att besluta om att bilda ett naturreservat, samt att förordna om föreskrifter för området och att fastställa en skötselplan. För att uppnå det starka skydd som behövs för områdets naturvärden bör föreskrifterna bland annat omfatta förbud mot såväl exploateringsföretag som skogsbruk i området.


HUR MAN ÖVERKLAGAR

Den som vill klaga över detta beslut ska skriva till regeringen, men skicka eller lämna skrivelsen till länsstyrelsen, postadress: Länsstyrelsen, Enheten för skyddad natur, 871 86 Härnösand.

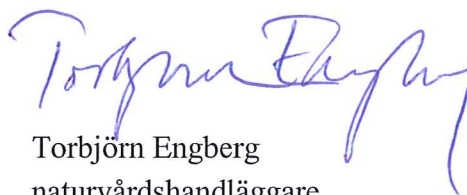
Skrivelsen ska ha kommit in inom tre veckor från den dag klaganden fick del av beslutet. I skrivelsen ska anges vilket beslut som överklagas och den ändring som begärs. Skriv namn, adress, telefonnummer och ärendets nummer. Om ytterligare upplysningar önskas, kontakta Torbjörn Engberg telefon 0611-34 92 68, torbjorn.engberg@lansstyrelsen.se.

Beslutet ska kungöras i länets författningssamling, i Post- och Inrikes Tidningar samt i Sundsvalls Tidning och Dagbladet. Den dag kungörelsen varit införd i ortstidning anses berörda ha fått del av beslutet.

I den slutliga handläggningen av detta ärende har även deltagit Therese Flodin, jurist, Åsa Björn, planhandläggare, samt Britt Marie Lindström, enhetschef för skyddad natur.



Bo Källstrand
landshövding



Torbjörn Engberg
naturvårdshandläggare

Bilagor

- 1 Beslutskarta
- 2 Sändlista
- 3 Skötselplan

Skötselplan för *Naturreservatet Sillre naturskog*

Gränser

Reservatet ska märkas ut enligt svensk standard (SIS 03 15 22) genom målning på träd inom reservatet i gränsgatan och uppsättning av stolpar med reservatsbricka i gränsvinklar och där det är naturligt för besökare att korsa reservatsgränsen. Det står markägaren fritt att ta till vara det gränsvirke som avverkas då reservatsgränsen huggs upp.

Brand

Om spontan brand uppkommer inom reservatet bör släckning inriktas mot naturliga avgränsningar och mot reservatets ytterkanter om räddningschefen anser att branden härmed slutligen kan bekämpas. All eventuell brandbekämpning bör ske med så skonsamma metoder som möjligt och med största hänsyn till mark, vegetation och vatten.

Servitut och samfälligheter

Vägen som utgår från Österfäbodarna, och som passerar genom naturreservatets centrala delar, omfattas av gemensamhetsanläggningen Sillre ga:3. Som framgår av reservatsbeslutet ska föreskrifterna inte utgöra hinder för underhåll av vägen.

Gemensamhetsanläggningen har följande delägarfastigheter:

Sillre 2:6, 3:9, 4:13, 4:16, 4:17, 4:22, 6:4 och 8:1 - samtliga ingår i reservatet

Sillre 5:16 och 9:1 - ingår inte i reservatet och ägs av enskilda markägare

Sillre 5:4, 6:9, 6:17, 6:18, 6:23 och 6:37 - ingår inte i reservatet och ägs av SCA.

Vid tidpunkten för upprättandet av denna skötselplan har ännu inte lantmäteriförvaltningen slutförts rörande de av Naturvårdsverket förvärvade delarna.

Vägen från allmän väg i Åsen till Österfäbodarna omfattas av Åsen ga:1, som förvaltas av Åsen-Stensjö vägsamfällighet. Staten har inte del i gemensamhetsanläggningen.

Jakt

Anslag om pågående jakt ska sättas upp i anslutning till reservatstavlan (se skötselplanekarta). Vid uttransport av högvilt får mindre banddriven älgdragare eller fyrhjulig motorcykel användas, varvid risken för markskador och spårbildning ska minimeras (se beslutet § A9). Befintliga siktgator får underhållas, men nya siktgator får inte röjas. Befintliga jaktorn ägs av jakträttsinnehavaren och ska underhållas eller rivas. Ansökan om tillstånd för uppförande av nya jaktorn ska inlämnas till länsstyrelsen (§ A11). Av reservatsföreskrifterna följer vidare att varken levande eller döda träd i reservatet får nyttjas till ved (§ A6).

På Sillre 1:34, 4:13, 4:16, 4:17, 4:22 och 8:1 ägs jakträtten av enskilda markägare. Reservatsföreskrifterna reglerar inte jakten i sig, men reglerar utövandet enligt stycket ovan.

För de statligt ägda delarna av naturreservatet har Naturvårdsverket i april 2012 tecknat en jakträttsupplåtelse, omfattande all jakt, med den tidigare ägaren SCA skog AB. Upplåtelsen reglerar utövandet av jakten enligt första stycket.

Upplåtelsen gäller i fem år och förlängs automatiskt med en ytterligare femårsperiod i sänder om uppsägning inte sker innan. Uppsägning får endast ske sedan lagakraftvunnet beslut avseende nya eller ändrade naturreservatsföreskrifter föreligger. Uppsägning eller villkorsändring av avtalet ska ske skriftligen senast ett år före avtalstidens utgång.

SCA ska betala 200 kr per jaktår exklusive moms. Avgiften ska betalas i förskott och vid försen betalning tillkommer dröjsmålsränta samt ersättning för betalningspåminnelse. Från och med 2013 ska avgiften årligen justeras med hänsyn till förändringen i konsumentprisindex.

Förvaltning och tillsyn

Länsstyrelsen utser en ansvarig för skötsel, underhåll och praktisk tillsyn av informationstavlor, markeringar med mera. Uppdraget regleras i avtal. Länsstyrelsen ansvarar för tillsynen när det gäller efterlevnaden av reservatsbestämmelserna.

Skötselområden med bevarandemål och åtgärder

Området har indelats i två skötselområden som båda omfattar hela naturreservatet.

Skötselområde 1

Skogsmark

Övergripande mål

Att låta skogsmiljöerna i huvudsak utvecklas fritt efter naturligt förekommande processer med de strukturer, såsom gamla träd och döda stående och liggande träd, som är kännetecknande för ett naturligt fungerande skogsekosystem. För att gynna den speciella markfloran kan aktiva insatser såsom röjning och fällning av enstaka träd genomföras.

Åtgärder

■ Uppföljning av arter

Uppföljning av populationsutvecklingen för sällsynta arter som bombmurkla, sötgräs och guckusko bör prioriteras.

■ Skogsbete

Skogsbete har under de senaste åren förekommit i naturreservatets norra delar. Då det är en del av den historiska markanvändningen, och betet dessutom kan ha positiv effekt på markfloran, bör reservatsförvaltningen välkomna brukare som vill ha djur i området.

■ Buskröjning och fällning av träd

Bombmurkla, sötgräs och guckusko är sällsynta arter som enligt Naturvårdsverkets vägledning (åtgärdsprogrammen för bombmurkla (rapport 5988) och sötgräs (rapport 6333) samt "Vägledning för svenska arter i habitatdirektivets bilaga 2" (NV-01162-10) som tar upp guckusko) i vissa fall kan gynnas av en aktiv skötsel. Vid tidpunkten för inrättandet av naturreservatet är det inte känt hur trenderna ser ut för arterna i området och det senaste kända fyndet av guckusko gjordes för mer än 25 år sedan. Visar uppföljning att någon art minskar kan det komma att bli aktuellt med åtgärder som exempelvis innebär fällning av enstaka träd och bortröjning av buskar. Alla åtgärder ska grundas på aktuell biologisk kunskap. Vidare ska åtgärderna följas upp och berörda delar dokumenteras före och efter.

Skötselområde 2

Information och tillgänglighet

Övergripande mål

Att låta området vara fortsatt tillgängligt för allmänheten, samt att besökare ska få relevant information om området.

Åtgärder

■ Informationstavlor

En informationstavla placeras utmed vägen som går genom naturreservatet. Ytterligare en tavla kan sättas upp på lämpligt ställe utmed älven för besökare som når området med båt eller kanot (Indalsälvens kanotled passerar området).

■ Information på hemsida

En beskrivning av området läggs ut på länsstyrelsens hemsida.

Sammanfattning och prioritering av åtgärder

Prio	Åtgärd	Skötsel- omr	Start	Intervall	Finansiering
1	Informationstavlor	2	2014	engångsåtgärd	reservatsanslag
1	Information på hemsida	2	2014	engångsåtgärd	reservatsanslag
2	Uppföljning av arter	1	2014	vert 5:e år	reservatsanslag
2	Skogsbete	1			reservatsanslag
3	Buskröjning och fällning av träd	1		vid behov	reservatsanslag

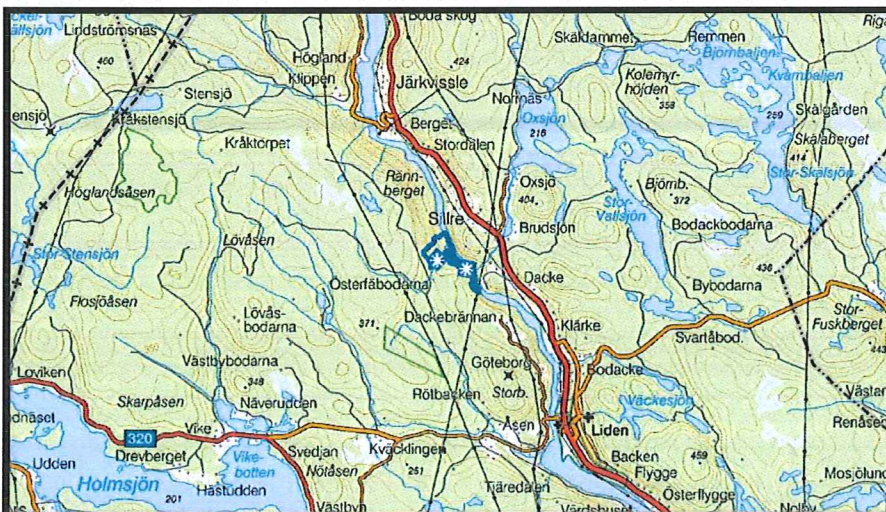
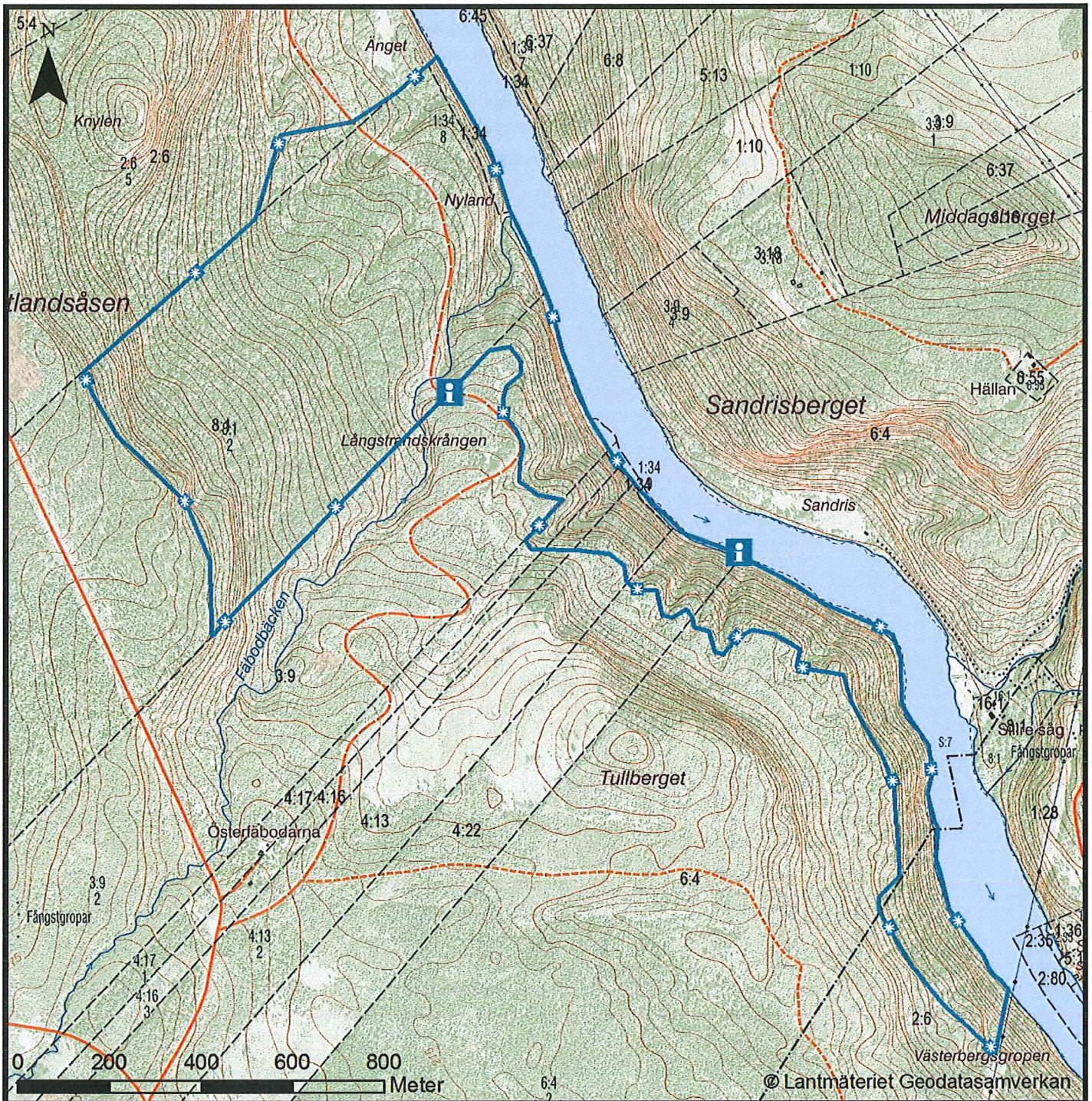
Uppföljning

Som nämns ovan, under skötselområde 1, föreslås uppföljning av populationsutveckling

Uppföljning av reservatets syfte och gynnsam bevarandestatus för miljöer och arter är en prioriterad uppgift för reservatsförvaltningen, förutom de åtgärder som anges ovan.

Naturreseptatet Sillre naturskog

SKÖTSELPLANEKARTA
2013-12-16 Dnr: 511-6135-12



 Informationstavlor - förslag
 Naturreseptatgräns