

SKÖTSELPLAN

Sidsjö naturreservat



Sundsvalls kommun

SEPTEMBER 2001

INNEHÅLL

A. BESLUTSDEL

1.1 Inledning	2
1.2 Bakgrund	2
1.3 Mål för Sidsjö naturreservat	2
1.4 Administrativa uppgifter	3
1.5 Beslut	3
1.6 Områdets läge och avgränsning	3
1.7 Reservatsföreskrifter	5

B. PLANDEL

BESKRIVNING AV OMRÅDET

2.1 Natur	6
Sidsjön och dess omgivningar	
Vattendrag	
Vegetation	
Djurliv	
2.2 Landskapsbilden	8
2.3 Friluftsliv	9
2.4 Kulturmiljö	9

SKÖTSELPLAN

3.1 Utgångspunkter för skötselplan	10
Odlingslandskap, skog, friluftsliv	
Naturvårdshöjande insatser	
Slalombacken	
3.2 Skötselområden	16
3.3 Strandzonen	21
Naturmark	
Friluftsanläggningar	
3.4 Skyltning	25
3.5 Tillsyn	25
3.6 Naturvårdsförvaltning	25

1.1 Inledning

Sidsjön, ca två km söder om Sundsvalls centrum, samt ett området runt om sjön har i översiktsplanen för Njurunda tätortsområde (antagen 97 11 17) föreslagits som kommunalt naturvårdsområde. Som följd av detta har kommunstyrelsens utvecklingsutskott till Naturvårdsgruppen gett i uppdrag att utarbeta ett utkast till skötselplan som ska utgöra underlag för diskussion och eventuellt ställningstagande om säkerställande enligt naturvårdslagen.

Sjöns omgivning har inventerats under juni 1998, juni-juli 1999 samt dessförinnan inom miljökontorets projekt ”Stäm i bäcken” som hade tonvikt på bäckmiljöer. Det pågår fortlöpande provtagningar inom ”Stäm i bäcken” - projektet. Föreliggande skötselplan har baserats på detta underlag och vid framtagande av mål och instruktioner för markens och vattnets skötsel.

Området har sedan inventerats under juni 1999 varefter en avgränsning för eventuellt reservat gjorts och markskötselplanen tagits fram. Föreliggande skötselplan innehåller mål och instruktioner för markens skötsel och utgör ett beslutsunderlag för eventuellt säkerställande av området som Sidsjöns naturreservat.

En stor del i denna plan behandlar direkta insatser för att höja naturvärdena inom reservatet och därmed ta vara på de pedagogiska möjligheterna med ett populärt friluftsområde. Marken har delats in i skötselområden med en kort beskrivning och mål för varje del samt konkreta skötselmetoder. Med finns även ett förslag till placering av en eventuell ny slalomnedfart med tillhörande konsekvensbedömning samt några riktlinjer för övrig verksamhet.

De huvudsakliga intressena i området är rekreation och naturvård. Området ingår i Södra bergets friluftsområde. Skötselplanen är framtagen med utgångspunkten att rekreations- och naturvårdsintressen ska ses som samverkande kvalitéer i stället för som motstående intressen. De ska komplettera varandra så att besökaren får optimalt utbyte av områdets naturkvalitéer och rekreationsmöjligheter.

1.2 Bakgrund

Kommunala naturreservat inrättas för områden av lokalt intresse då det gäller att skydda biologisk mångfald, värdefulla naturmiljöer eller tillgodose behovet av områden för friluftslivet. Området kring Sidsjön är ett mycket välbesökt friluftsområde på kommunal mark med strandpromenad, fiske, slalombacke, längdskidspår, kanotuthyrning m m. Det ligger nära stadens centrum och är omtyckt inte minst i egenskap av ett stycke lätt tillgänglig, relativt oexploaterad natur. Detta motiverar ett skydd i form av ett naturreservat. En skötselplan tas fram för att se till att förvaltarens mål med reservatet uppnås.

1.3 Mål för Naturreservat Sidsjön

Området ska fortsätta vara ett populärt utflyktsmål, en bit natur nära staden. I den fysiska planeringen ska därmed intressen för friluftsliv och naturvård sättas främst. Området ska

kunna tillgodose behoven hos människor med olika inställning till friluftsliv. Vacker och värdefull natur ska betraktas som egna utflyktsmål i sig som inte förringas i jämförelse med anläggningar för friluftsverksamhet. En väl avvägd balans mellan naturvårdsintressen och friluftsentressen ska eftersträvas. Nya anläggningar ska dock endast tillkomma om de gagnar besökarnas friluftsliv samtidigt som konflikter med befintliga naturvärden i det längsta undviks. Inom vissa områden måste dock naturvärden prioriteras där stora skyddsvärden finns.

Området ska behålla karaktären av oexploaterad natur och inte anlagd park. Områdets popularitet ska tas till vara för att på ett pedagogiskt sätt bygga på besökarnas naturintresse och samtidigt optimera deras naturupplevelse. Insatser ska därför göras för att skapa och höja naturvärden och minimera nedskräpning och andra störningskällor. Information till besökare ska ta upp möjligheter till fritidsverksamheter under olika årstider, områdets natur och höjdpunkter i denna samt de åtgärder som görs för att höja naturvärdena. En viktig aspekt är även insatser för att tillgodose tillgänglighet för handikappade.

1.4 Administrativa uppgifter

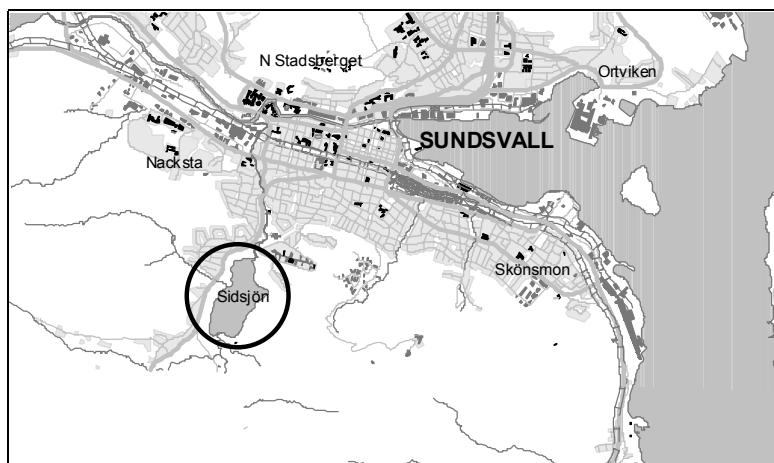
Namn:	Sidsjö naturreservat
Kommun:	Sundsvall
Församling:	Gustav Adolf församling
Kartblad:	ekonomisk karta, Svartvik 17H:25 topografisk karta, Sundsvall 17H SO
Läge: Geokod	C:a 2 km söder om Sundsvalls centrum 17H259B5D
Markägare:	Sundsvalls kommun äger all mark utom fast. Böle 1:34 som ägs av John Sjöström och Ann-Marie Backlund
Areal:	ca 227 ha
Naturvårds- förvaltare:	Sundsvalls kommun
Objektnummer:	2202092
Naturtyper:	Sjö 37 ha, åker och äng 27 ha, skog 163 ha.

1.5 Beslut

Med stöd av 7 § Naturvårdslagen beslutar kommunstyrelsen att Sidsjön med omgivande markområden bestående av områden av fastigheterna Böle 1:1, 1:34, Sidsjö 1:1 och 2:1, skall avsättas som naturreservat. Reservatet omfattar c:a 227 ha som markerats på den till beslutet hörande kartan.

För att trygga ändamålet med naturreservatet förordnar kommunstyrelsen med stöd av 8-10 §§ naturvårdslagen samt 9 och 10 §§ naturvårdsförordningen (1976:484) att nedan angivna föreskrifter samt vård- och förvaltningsbestämmelser ska gälla beträffande naturreservatet.

1.6 Områdets läge och avgränsning



Beslutskarta: reservatsområde

1.7 Reservatsföreskrifter

För att trygga ändamålet med naturreservatet förordnar kommunstyrelsen med stöd av 7 – 10 §§ naturvårdslagen samt naturvårdsförordningen (1976:484) att nedan angivna föreskrifter samt vård- och förvaltningsbestämmelser ska gälla beträffande området.

A. Föreskrifter om inskränkningar i rätten att förfoga över fastigheter inom reservatet

Utöver föreskrifter och förbud i andra lagar och författningar ska förbud gälla att utan kommunens tillstånd:

- spränga, schakta, gräva eller bedriva täkt i någon form
- anordna upplag eller göra utfyllnader inom mark och vattenområden
- uppföra helt ny byggnad eller anläggning eller utföra till- eller påbyggnad av befintlig byggnad eller anläggning för annat ändamål än det som framgår av syftet med reservatet, samt att uppsätta stängsel eller eljest vidtagna åtgärder som hindrar eller försvårar allmänhetens möjligheter att nyttja området för rörligt friluftsliv
- uppsätta skyltar, anlägga bryggor eller liknande anordningar
- dika eller dämna
- göra ingrepp som innebär förorening eller annan förändring av vattendrag och mark
- avverka, röja eller på annat sätt göra åverkan på levande eller döda träd och buskar eller annan växtlighet
- gödsla, kalka eller använda kemiska bekämpningsmedel

B. Föreskrifter angående markägares och annan sakägares skyldighet att tåla vissa intrång

Markägare och innehavare av särskild rätt till marken ska tåla att nedan angivna åtgärder vidtas inom området och som även framgår av till detta beslut bifogade skötselplan.

- utmärkning av reservatet
- uppsättning av informationstavlor på platser som anges i skötselplanen
- underhåll av leder som anges i skötselplanen

C. Föreskrifter om vad allmänheten har att iakttaga inom reservatet:

Utöver förordningar och förbud i andra lagar och författningar är det förbjudet att:

- beträda visst område med tillträdesförbud under perioden 15 mars till 15 augusti. Området utgörs av våtmarkerna vid sjöns inloppsområde och åtgärden är till för att skydda fågellivet mm. Förbudet skyltas.
- göra åverkan på mark och växtlighet t. ex. genom att uppgräva växter, fälla träd eller på annat sätt orsaka skada mark och växtlighet
- ta ris, grenar, näver, löv m.m. från växande träd och buskar
- bortföra stenar, grus eller sand från stranden
- vidta åtgärder som kan verka störande på djurlivet
- framföra motordrivet fordon utan tillstånd från förvaltaren.
- göra upp eld annat än på särskilt angivna platser
- skräpa ned eller deponera plåt, plast, glas, papper eller annat avfall

Observera att fisket i Sidsjön följer särskilda regler.

D. Föreskrifter rörande naturvårdsförvaltningen av reservatet

a. Syftet med vård och förvaltning

Naturreseptatet ska skötas så att området natur- och friluftsvärden bevaras och utvecklas.

b. Skötselplanen

Kommunen fastställer de föreskrifter om vård och förvaltning som framgår av bifogad skötselplan. Inom ramen för skötselplanen kan kommunen fortlöpande meddela om direktiv om förvaltningen.

c. förvaltare

naturreseptatet ska förvaltas av Sundsvalls kommun.

Övrigt intrång

Ombyggnad av Sidsjövägen – Tillkomsten av reservatet bör inte utgöra hinder för vägverkets planerade ombyggnad, förutsatt att vägen planeras och byggs med stor hänsyn till naturmiljön och landskapet. Viss justering av reservatet västra gräns kan komma ifråga.

BESKRIVNING AV OMRÅDET

2.1 Natur

Sjön

Sidsjön är en klarvattenssjö som är något ensartad med liten flikighet och med frånvaro av öar, stengrund etc. Bottentopografin är likaså ensartad och trågformad. Sjön har ett mer eller mindre oavbrutet vassbälte av bladvass som blandas upp med säv, sjöfräken och bitvis flaskstarr. Utanför finns ett bälte med gul näckros. Vassbältet är i regel runt 10 meter men i vikändar upp till 20-30 meter.

Sidsjön har fina strandmiljöer som på västra sidan övergår till ett odlingslandskap och på den östra ett variationsrikt skogslandskap. Det finns våtmarkspartier, det största i inloppsändan med ett större sumpartat skogsområde med rik växtlighet samt miljöer för fågelliv och groddjur. Bäver samt groddjuren vanlig groda, åkergroda och padda är vanliga runt sjön, vid bäckar och diken. Eftersom vattensystemet inte är försurat och inte har behövt kalkas eller har större näringspåverkan, finns även förutsättningar för rik insekts- och snäckfauna m.m. i/ och kring vattenmiljöerna.

Det finns fina naturmiljöer för fågel som är kopplade till större lummiga vegetationspartier, bäckar samt täta buskage vid stränderna. Vid inventeringar har noterats större hackspett, rosenfink, kärrsångare, svartvit flugsnappare, svarthätta, lövsångare, grönfink, bofink, trädgårdssångare, kungsfågel, svartmes, talgoxe, blåmes, nötväcka, tofsmes, talltita, kråka. Sidsjön utgör ingen speciell fågelsjö i sig, det är sjöns närmiljöer som är intressanta. I sjön finns främst fiskmås, skratmås, gräsand, fisktärna, knipa, drillsnäppa, men även fiskande storlom kan ses. Gräsänder m.fl. övervintrar i utloppet där en kompressor håller en öppen vak och där det är populärt att mata dessa.

Sidsjön hyser naturligt ordinär fiskfauna med t ex gädda, abborre och mört. Det görs även inplanteringar för sportfiskets skull. Sidsjön används som put-and-take vatten med regnbåge och röding.

Därutöver finns stationär öring och bäcknejonöga i tilloppsbäckar samt även uppvandrande havsöring i utloppsbäcken, Sidsjöbäcken.

Reproduktionsområden för fisk torde vara främst in- och utloppsdel av sjön med en långgrund strandlinje. Lek för gädda sker mest i inloppsdel och övriga vikar med flacka stränder där översvämning kan ske. Abborren leker på djupare vatten.

Uppströms Sidsjön finns reproduktionsområden främst i Vackra Bäck/Midskogsbäcken/Bodbäckenområdet.

Bäckar

Sidsjöbäcken

Sidsjöbäcken är den största bäck som rinner genom reservatet. Sidsjöbäcken, har ett avrinningsområde på 27 km², där skog/myr upptar 89%, åker utgör 2,0 %, tätbebyggelse 5,5 % och sjöprocent 2,6%. Bäckan har ett naturligt hinder för havsöring vid Fagerdal, ett brantare och estetiskt tilltalande fall. Förutom vandringshinder i Fagerdal kan järnvägstrumman närmare Selångersån ge hinderverkan genom att skräp m.m. fastnar och blockerar.

Bäcken är något känslig för låg vattenföring sensommartid. Vegetationsbården runt bäcken kan bli bättre på vissa håll. Biotopförbättring har gjorts på några håll. Det bör även påpekas att bäcken med närmiljö utgör ett av de viktigaste grönbå-stråken, utöver Selångersåns huvudfåra, från landsbygd till staden. I bäcken har strömstare observerats vintertid uppe vid Fagerdal.

Vackra Bäcken

Vackra Bäcken bildas av Midskogsbäcken som kommer uppifrån östra delen av Blåberget och bäcken från Vintertjärnen. Bäcken är för närvarande synbarligen inte påverkad av Blåbergets avfallsdeponi. Nedströms Sidsjövägen har skyddsåbården skadats på en längre sträcka.

Övriga bäckar

Bodbäcken mynnar långt ner i Vackra bäcken. Omgivningen till dess huvudfåra domineras av blandskog med en riklig andel lövträd och bottensubstrat utgörs av sten, grus och sand. Flera småbäckar rinner även till sjön där främst Mårtensbäcken från Sallyhill kan noteras. Några kilometer upp i bäcken finns en mindre damm som utgör en fin groddjurslokal, där även mindre vattensalamander finns. Dammen utgör definitivt vandringshinder. Bäckens omgivning domineras av blandskog med relativt mycket löv (hägg,, al, asp, björk). Bottensubstrat utgörs av sten/sand.

1995 genomfördes en inventering i Sidsjöområdet (Douglas Lindström) som ett led i ”Stäm i bäcken-projektet”. Den visade att det finns både problem och möjligheter även om uppvandring skulle medges från havet, bl.a. på grund av vandringshinder i tillloppsäckarna.

Kemisk- fysikalisk beskrivning

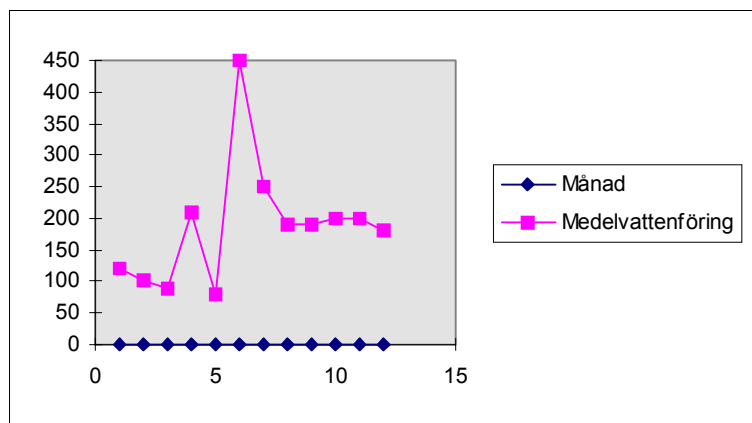
Sidsjön anges i länsstyrelsens sjöregister ha en area av 40 ha och ett maxdjup om 13,6 meter. Enligt en utredning av VBB-VIAK (1994) är sjöarealen 38 ha och maxdjupet 14,5 meter. Tillrinningen till sjön uppgår till ca 300 l/s för medelår.

Avrinningstalet är mindre än 12 l/s och km², enligt SMHI:s Sveriges Vattenbalans för perioden 1961-90(1994). En avrinning på 300 l/s och ett avrinningsområde på 25 km² stämmer överens med 12, medan länsstyrelsens sjöregister anger ett avrinningstal på 8 l/s och km². Det medför en avrinning på 200 l/s. Skillnaden är stor. Variationer sker därtill varje år från detta medeltal. VBB-VIAK anger amplituden till 80-580 l/s.

Medelvattenföringen är normalt 216-324 l/s beroende på vilket avrinningstal som används. En snabb överslagsberäkning på sjöns omsättningstid ger ca 0,2-0,3 år, vid tillrinning = 300-200 l/s, vilket är en kort omsättningstid.

Normal flödesregim, vattenföringens variation under året, i vårt län är högvatten under vår och lågvatten sensommar och vinterperiod. Diagrammet nedan har skapats ur SMHI:s vattenföringssiffror från den likartade och näraliggande Märlobäcken. Regimen är så kallad nival regim, med flödestopp orsakad av snösmältning.

Flödesregim, under en 50- årsperiod (l/s)



Som framgår av diagrammet avtar flödet successivt under vinterperioden och mot sensommar. Noteras bör då att dessa utgör dygnsmedelvärden för 50 års period där enstaka extremår inte framgår.

Sidsjön kalkas inte men har en relativt stabil buffertkapacitet och relativt stabilt pH-värde. Buffertförmågan kan klassificeras som god och pH-värdet som måttligt surt. Någon sjunkande trend kan dock inte skönjas. Vattnet är i övrigt jonsvagt och färgtalet anger måttligt färgat vatten, d v s relativt lite humusämnen rinner till sjön från skog och våtmarker runt sjön. Omsättningstiden är kort vilket inte medför större utfällningar.

Det finns få värden på näringsämnen i Sidsjön. Från 1995 finns ett totalfosforvärde på 12 ug/l i mars, som kompletterats av miljökontoret 1999 med totalfosfor i utlopp (juli) med 17 ug/l och ett augustiprov på fosfor/kväve, se tabell. Klassning utgår från naturvårdsverkets bedömningsgrunder.

Datum	Totalfosfor ug/l	klass	Totalkväve mg/l	klass	N/P kvot	klass
aug-99	18	2	0,32	--	18	2

Med reservation från att endast ett prov tagits i augusti, så är totalfosforhalten måttligt hög. Detta stärks även av juli-prov, och N/P-kvoten anger kväve-fosforbalans. Vinterprovet ger mindre information i detta avseende.

Inloppsbacken, Vackra bäcken, har provtagits flera gånger inom projekt "Stäm i bäcken" och uppvisar periodvis relativt höga värden upp till 44 ug/l i totalfosfor. Färgtal och buffertförmåga är annars som i sjön.

Utloppsbacken, Sidsjöbäcken, ingår i samma provtagning och uppvisar innan mynning i Selångersån periodvis höga fosforvärden. Tidigare utlopp från Fagerdsalsbadets reningsfilter i bäcken har upphört och går nu till reningsverk. Kringmiljön med vägar och förorenat dagvatten samt möjligen bräddningar kan dock påverka bäcken.

En mätning på kvicksilver i gädda finns från 1977 och gav ett aritmetiskt medelvärde på 0,67 milligram per kilo fisk (mg/kg), medan det vägda, riktade medelvärdet låg på 1,22 mg/kg fisk. Det senare värdet tar hänsyn till fiskarnas vikt och baseras mot en fisk på ett kilo. Värdet kan ha överskridit tidigare svartlistningsgräns på ett mg/kg. Därvid krävs en kompletterande intervallberäkning.

Vegetation

Barrskogen är till stora delar i avverkningsmogen ålder och tidigare hyggen är upptagna de senaste 5-10 åren. På somliga ställen ger barrskogen ett ganska vilt intryck med ett visst inslag av död ved och hög andel lövträd. I områdets sydöstra del, skötselområde 17, finns en sumpskog med småmyrar som delvis är dikad, men i övrigt är fin med vackert mosstäck och gott om orkidéerna spindelblomster, korallrot och skogsnycklar. Mångfalden bland kryptogamer är sannolikt inte särskilt stor, men har dock inte undersökts annat än ytterst översiktligt. Scharlakansröd vårskål som växer på nedfallna lövträdsgrenar på våren på översilad mark är rapporterad från området. Den kan tyda på en lång kontinuitet av skog med lövinslag. Barrskogen ser ut att vara naturligt föryngrad och har möjligen inte kalavverkats. Det finns möjligheter att högre biologiska värden kan utvecklas på sikt, särskilt med naturvårdshöjande insatser. Tiden i sig ger en ökad möjlighet när träd blir grövre och/eller dör samt där luckor skapas m.m.

Lövvegetationen är intressant med grova träd av framför allt asp, gråal och björk. I de rena lövpartierna finns en frodig undervegetation med majbräken, tolt, nordisk stormhatt, hässlebrodd, pyrolaarter, liljekonvalj, gökärt m m. På flera ställen har granen kommit ganska långt och dessa partier kommer ha en annan karaktär om 20 år när de grova asparna börjar duka under.

Inloppsområdet har en särskilt frodig och tät vegetation. Floran tyder på att det tidigare varit mer öppet, möjligen en hagmark. Det är gott om gamla bäverfällan. Här och var kommer det upp stort uppslag av ung gran.

De öppna markerna hör till ett odlingslandskap som nu delvis hålls öppet som vall. En del ytor håller på att växa igen. Den artrikaste floran återfinns idag i vägkanter och kraftledningsgator med bl a brunklöver, ängsskallra, vanlig ögontröst, backnejlika, tjärblomster, gökblomster, fältarv, humleblomster, ängsvädd, ängsklocka, brudborste, kattfot, slätterfibbla och gråfibbla.

En lärkplantering anlades 1957 på en liten yta nära Sidsjön. På 80-talet när det skulle läggas igen odlingsmark beslutades att inte plantera med vanlig gran utan då planterades en del områden intill den tidigare lärkplanteringen med allehanda träslag från norra halvklottet. Detta arboretum ligger till en del inom och i övriga delar strax utanför reservatets sydöstra del. Här finns en orienteringstavla samt informerande skyltar intill varje träslag.

Djurliv

Värt att notera bland fåglarna i barrskogsmiljön är spår av spillkråka och orre samt flera observationer av järpe i och omkring sumpskogen som tidigare nämnts.

I de lummiga lövskogarna vid inloppet och utefter bäckarna finns bra miljöer för småfågel. Förutom ovan nämnda arter kan tilläggas härmsångare, grönsångare, gransångare och grå flugsnappare. Sångkören en tidig junimorgon är imponerande! Här finns även gott om spår efter bäver. Det öppna landskapet gynnar en rik och varierad flora exempelvis fjärils- och skalbaggsfaunan ytterligare. Fåglar som noterats från odlingsmarkerna är sädesärta, törnsångare, sånglärka, pilfink och gulsparv.

2.2 Landskapsbild

I sjöns omgivning finns ett varierat tilltalande kuperat landskap med såväl öppna ytor som löv- och barrskogar. I västra delen mellan sjön och Sidsjövägen och längre söderut utefter denna finns ett öppet, böljande jordbrukslandskap med träd- och buskridåer i bäckstråk och

artrika kantzoner. På andra sidan sjön reser sig skogslandskapet brant upp mot Södra stadsberget. Kulturlandskapet är till vissa delar igenväxande. Från Sidsjövägen sett är landskapsbilden mycket tilltalande med fri utsikt över Sidsjön, ängsmarker i förgrunden och skogshöjden med slalombacken i bakgrunden.

2.3 Friluftsliv

Området har mycket stor tillgänglighet, bara ca två kilometer från stadens centrum, och är Sundsvalls mest besökta friluftsområde. Det är välbesökt såväl sommartid (t ex promenader, bad, fiske) som vintertid (skidåkning, slalomåkning, promenader, pimpelfiske m m.). Runt sjön nära stranden finns en stig samt ett skidspår intill. Såväl stigen som spåret är mycket populära och de tillhör de viktigaste ingredienserna i det som utgör Sidsjöns friluftsområde. Ett fritids- och rekreationsområde med naturkvaliteter nära staden.

Motorsport

Motorsport förekommer i Sidsjöområdet vid enstaka tillfällen, främst vintertid. En folkracetävling hölls vintern 1996 utan större konflikter med andra fritidsaktiviteter. Tävling vid enstaka tillfällen kan vara positivt inte minst genom att promenadstråken runt sjön är lättillgängliga och handikappvänliga.

Likaså förekommer enstaka tillfällen med segelflygning från is. Inte heller i detta fall är störningar oacceptabla men där säkerhetsaspekterna särskilt måste beaktas.

2.4 Kulturmiljön

I utredningen "Kulturmiljöer i Sundsvalls kommun" redovisas området runt norra delen av Sidsjön som värdefullt. Både landskapet och gårdar ingår. Där påtalas bl.a. det stora rekreationsvärdet i detta natursköna park- och odlingslandskap där gårdar på västra sidan ingår som viktigt inslag i landskapsupplevelsen.

De huvudsakliga intressena i området är rekreation och naturvård. Området ingår i Södra bergets friluftsområde. Skötselplanen är framtagen med utgångspunkten att rekreations- och naturvårdsintressen ska ses som samverkande kvalitéer i stället för som motstående intressen. De ska komplettera varandra så att besökaren får optimalt utbyte av områdets naturkvalitéer och rekreationsmöjligheter.

SKÖTSELPLAN

3.1 Utgångspunkter

Områdesskyddet är framförallt till för att värna om intressen för friluftsliv, genom sitt tätortsnära läge, lättillgänglighet och stora variation. Samtidigt ska naturvärden bevaras och eventuellt skapas. Om och när olika intressen kommer i konflikt bör naturvärdenas pedagogiska samt naturupplevelsehöjande värde beaktas.

Friluftslivet kan inkräkta på eventuella naturvärden med förslitning, nedskräpning, störningar och buller. Genom rätta avvägningar i skötselplanen är målet att medge att området bibehålls och utvecklas för såväl friluftsliv som den biologiska mångfalden.

Öppet landskap

Fortsätt att hålla en del av marken öppen med hjälp av bete eller slåtter. Låt en fin ängs- eller hagmarksflora utvecklas med värden för flora, insekter och fågel bl a. Den artrikaste floran finns idag i vägkanterna. Med årlig hävd kan här snabbt utvecklas en ängs- eller hagmarksflora som är tilltalande i sig och som förskönar landskapet. Det har också ett historiskt pedagogiskt värde att det finns hävdade marker som liknar det tidigare odlingslandskapet.

Skogsbruk

Den produktiva skogsmarken i området bör kunna brukas med alternativa skötselmetoder. Skogsbruk ska dock i vilket fall undvikas i några skötselområden (12, 13, 15 a-c och 17). Övrig skog brukas med stor hänsyn. Med tanke på naturvärden och landskapsbild ska inga större hyggen tas upp och det som eventuellt avverkas ska återbeskogas. Undantag från hyggesstorlek och återbeskogning får endast göras på samma grunder som gäller för nya anläggningar, se ovan.

Friluftsliv

Promenaden runt sjön är mycket populär och kan utvecklas med rastplatser mm.

Slalombacken ges en utvecklingsmöjlighet i planen – se nedan.

Verksamheten runt Sidsjöstugan och kanotuthyrningen har brett ut sig (även en bit in över våtmarken) och inverkar negativt på naturupplevelsen med stora öppna grusade ytor, bilar, broar, hoppbacken, rastbord och reklamradio i högtalare. Det är en av utgångspunkterna för skötselplanen att skapa klar bild av den framtida situationen kring Sidsjöstugan.

Naturvårdshöjande Insatser

Inom området finns stora möjligheter att bevara och eventuellt förstärka naturvärden. Det är ett välbesökt område nära stan med relativt låg grad av exploatering. Här kan man göra insatser för att höja naturupplevelsen och bygga på naturintresset hos besökarna. Idag ordnas välbesökta fågelpromenader runt sjön. Området kan göras ännu mer attraktivt för de som söker natur nära stan. Samtidigt bör det finnas information om de naturvärden som finns och de naturvårdshöjande insatser som eventuellt görs.

Nedan följer några allmänna synpunkter kring skötselmetoder mm kring möjligheter att bevara och utveckla naturvärden i området.

Åtgärder som kan göras för att behålla och höja naturvärden är:

Odlingslandskapet - skapa ängs- och hagmarker

De öppna markerna i området bör hållas öppna och hindras från att växa igen med sly. Dels för att bibehålla variationen i landskapet och därmed biologisk mångfald, dels för landskapsbildens skull och områdets popularitet som rekreationsområde. Promenaden runt sjön eller att passera förbi på Sidsjövägen vore inte alls lika angenämt om de öppna markerna förbuskades.

Markerna hålls idag öppna endast genom vallodling. På de marker som idag växer igen bör hävd återupptas. Om någon vill utöka åkerarealen i området är det bara bra. Som det ser ut idag finns det dock mark där mer konstgjort uppehållande åtgärder måste till, vilket samtidigt kan göras på sådant sätt så att naturvärdena höjs. Förslaget är att återskapa slätter- och naturbetesmarker. När en ängs- eller hagmarksflora utvecklas skapar detta höga värden för flora, insekter och fåglar. Med årlig hävd kan arter vandra in från vägkanter och kraftledningsgator och en flora som är tilltalande i sig och som förskönar landskapet kan snabbt erhållas. Det har också ett pedagogiskt värde i denna välbesökta miljö med hävdade marker som liknar det äldre och försvinnande odlingslandskapet. Här kan man grundlägga och utveckla människors känslor för naturen.

Hästbete och getter är mindre lämpligt ur biologisk synvinkel, annat än under korta initialperioder. Ko- och fårbeta föredras. För att betesmarken ska utveckla höga biologiska värden bör den inte gödslas. Man bör heller inte stödutfodra eller så in något. Marker där dessa krav uppfylls kallas naturbetesmarker. Äldre marker som bevarats med naturbete har i regel en mycket skyddsvärd flora. Det finns ingen sådan i reservatsområdet idag.

Om slättermarkerna hävdas med någon maskin är det viktigt att det sker med skärande knivar för att gynna ängsfloran. Snöre ger skador som leder till uttorkning och mögelangrepp. Det finns särskilda slätterbalkar utvecklade för ändamålet. Slätter sker årligen och bör ske under rätt tid; från mitten till slutet på juli. Slättermassorna kan ligga kvar och torka och fröa av sig ett par dagar, men måste sedan fraktas undan. Slutligen är det även önskvärt att slättermarker efterbetas. D v s att man släpper på betesdjur på sensommaren när återväxten kommit upp. Här gäller samma regler som för naturbetesmarker; ingen gödsling, insådd eller stödutfodring. En prioriteringslista över de objekt där ängs- eller hagmarksinsatser kan göras följer här. I flera skötselområden är valet av hävdmetod likgiltigt men ibland passar det ena bättre. Det bör finnas inslag av både äng och hage. Som nämnts återfinns den skönaste blomsterprakten idag i vägkanterna. Man bör se till att dessa slås i rätt tid och att lämpliga metoder används. Även små områden och kantzoner bör kunna röjas årligen med bra resultat. Hit hör de två förminnesmarkerade hörnen intill delområde 1f och 1g.

Prioritering för slätter och betesmark

De skötselområden som anses lämpliga för återupptagen hävd har delats in i tre prioriteringsklasser, från 1 till 3 efter hur angelägen hävdinsatsen är. Inom klassen har objekten ej rankats. 1= högsta prioritet, skötselområdet lämpar sig mycket väl för antingen bete eller slätter. Även på 2:orna skulle föreslagna hävdform ge mycket i utbyte medan 3:orna gärna får betas eller slättras men återkommande röjning är det viktigaste. Prioriteringen rör den löpande skötseln av området som preciseras i kapitlet ”Markskötseln i skötselområdena”.

Prioriteringsklass 1

Skötselområde 4. Skötselområdet har ängskaraktär idag, medan området intill, 1e, är nyligen upplöjt. Intill finns mycket artrika vägkanter och en fin ängsflora som borde kunna utvecklas snabbt med årlig slätter. Bäst effekt fås om marken även efterbetas.

Skötselområde 6. Nyligen övergiven jordbruksmark. Runt fuktstråk och småbäckar växer lövträd och sly som tenderar att breda ut sig. Strandpromenaden går förbi hela denna del och

passar utmärkt för en hage med kor eller får, i andra hand slåttermark. Tämmligen artrik flora i vägkanten och intill gångstigen. Området behöver röjas från sly i nordöstra delen.

Skötselområde 10. Öppna gräsytor runt orienteringsstugan. Den norra delen är en liten backe framför stugan som sluttar ned mot sjön. Den delen ser ut att skötas, åtminstone växer den inte igen som den södra, vilken har plöjts tidigare men är under igenväxning. Vid årlig slåtter finns bra förutsättningar för ängsfloran med fin vägkantsflora, bl a brunklöver, slåtterfibbla, ängsskallra och vanlig ögontröst.

Skötselområde 11, blodtoppslokalen. Denna del är den som mest liknar en igenväxande hagmark. Förutom blodtoppen (som inte är någon typisk hagmarksväxt) så finns här smörboll, fältarv, brudborste, ängsskallra, humleblomster, veronika m m. Det ligger lite avsides i reservatsområdet och upptäcks nog inte av så många. Å andra sidan ligger det nära arboretumet. Området behöver röjas från en del sly och kan sedan betas i fall blodtoppen kan skyddas, men även slåtter går bra.

Prioriteringsklass 2

Skötselområde 3. En slänt ned mot skötselområde 4 samt ett område runt detta har en viss hagmarksprofil med en del lövträd och landskapet kring området. Sluttningarna i närheten har jordbruksprägel. Vegetationen är frodig och börjar bli grov. Hagmarkskaraktären skulle även kunna sträcka sig längre söderut utmed bäcken i skötselområde 12 där det finns små öppna ytor.

Skötselområde 5. En liten slänt med torrbackslignande flora. Artrika vägkanter intill. Passar bäst för slåtter och behöver inte efterbetas.

Skötselområde 7. Området har börjat växa igen med videbuskar, men är annars fin liten backe med ängspotential. Lätt slyvegetation som kommer upp behöver röjas. Skötsel med slåtterbalk och gärna efterbete. Alternativt endast bete.

Skötselområde 8. Hagmarksartat med spridda björkar. I visst behov av röjning. Ligger fint till i en slänt nära bostadsområdet. Hävdas allra helst som betesmark men kan även slåttas.

Skötselområde 9, Slalombacken, är en rätt så fin blomsterbacke. Det är den del av reservatsområdet som idag har den mest ängslika floran, även om man inte hittar några hävdgynnade rariteter. Den växer inte igen med dagens markanvändning, men med intensifierad hävd kan naturvärdet höjas. En del arter från närliggande kraftledningsgator, t ex ängsskallra, tätört, kattfot och ett antal starrarter, kan förhoppningsvis vandra in. Slåttas, i andra hand betesmark.

Prioriteringsklass 3

Skötselområde 2a. Tomtnära gräsmarkszon samt igenväxningsmark vid reservatets ”entréområde”. De flesta besökarna kommer hit och ser denna del först. Det ska därför hållas öppet på något sätt. Behöver viss röjning av sly. Hålles sedan öppet med bete, slåtter eller valfri jordbruksverksamhet, alternativt endast röjning.

Skötselområde 2b. Bör främst hållas öppet för landskapsbildens skull. Sköts som skötselområde 2a.

Skötselområde 12. Ett par små öppna hagmarksliknande ytor finns öster om bäcken i höjd med skötselområdena 1c och 1d som skulle kunna betas.

Skogen

Skapa naturvärden i skogsmarken dels genom att undanta den från produktionsinriktat skogsbruk, dels genom naturvårdshöjande insatser som skapa lågor och högstubbar. Dessa inslag har minskat i och med det rationella skogsbruket och därför blivit mycket ovanligare än de borde vara.

Låt lövinslaget öka generellt inom området, generellt minst upp mot 20 %. Tillåt en lövgeneration komma upp på de ytor som idag är bevuxna med ungskog och låt därefter lövet ingå i ett barrblandskogsbestånd. På så vis efterliknas en naturlig succession med varierade skogsmarker i olika stadier. Om möjligt kan bränning av lämpliga ytor ske.

Behåll/återskapa kantzoner, åkerholmar och beskogade bäckstråk t ex när igenväxande marker ska röjas.

Skapa död ved

Inom området finns löv- och barrdominerade områden av olika åldrar, med bl a riktigt grova aspar, sälgar, björkar och gråalar. Vidare finns det hållmarkstallskog, källmyrar och sumpskogar. Om naturliga successioner tillåts i områden med yngre skog utvecklas på sikt fina biologiska värden. Målet är flerskiktade skogar med träd i olika åldrar och med stor rikedom på lövträd, liksom generellt träd med hög ålder och som tillåts självdö i viss omfattning. Om 20-30 år kommer en hel del grovt löv att börja dö och skapa förutsättningar för ett rikt insekts- och fågelliv. På de områden som idag är bevuxna med ungskog kommer lövskogen automatiskt få ett försprång gentemot granen och som sedan skall tillåtas växa in i kommande granbestånd.

Ökat inslag av bärande träd såsom rönn är också önskvärt. För att skynda på utvecklingen i den äldre skogen och snabbare få en finare skog kan insatser göras för att skapa död ved som att fälla träd (lågor), skapa högstubbar samt stående, döda träd genom ringbarkning. Framför allt kan man på detta vis öka diversiteten bland vedlevande insekter, öka mängden svampar och lavar och på sikt även öka artantalet bland fåglar och kryptogamer. Viktigt att tänka på är att variera sig vad gäller t ex trädslag och läge i terrängen. Åtgärderna görs vid behov.

Prioritering för naturvårdshöjande insatser i skogen

Här följer en prioriteringslista över de skötselområden där insatser ska göras i första hand och vilka typer av träd det rör sig om. Prioriteringen rör endast enstaka insatser för att t ex skapa döda ved och inte den övriga, löpande markskötseln. 1 innebär högsta prioritet, 2:orna är önskvärda insatser men där dessa inte tros ge samma utbyte som i 1:orna. 3:orna är insatser som antingen är svåra att genomföra eller som inte är lika betydelsefulla. Föreslagna insatser upprepas under ”Åtgärder” för varje område i kapitlet ”Markskötseln i skötselområdena”.

Prioriteringsklass 1

Skötselområde 16a. Barrdominerad skog, stundom luckig med viss lövinblandning och en del död ved. Skulle på sikt kunna utveckla betydligt högre värden med större andel död ved. Naturvårdshöjande insatser är att skapa lågor av lövträd och om möjligt högstubbar av både löv och barr.

Skötselområde 16b. Barrdominerad, tät skog i avverkningsmogen ålder med liten andel löv och död ved. Vid eventuell förnygringsavverkning skapas både lågor och högstubbar.

Prioriteringsklass 2

Skötselområde 15a. Lövdominerad skog med gran på väg, i mycket likt 15c. Lågor skapas av lövträd. Om möjligt högstubbar av framför allt asp, men även björk och sälg. Ett antal högstubbar kan placeras i kanten mot skötselområde 21a, där de blir solbelysta vilket gynnar en del vedinsekter.

Skötselområde 15c. Sammanhängande lövstråk i bäckdalen med fortsättning på lövskogen i inloppsområdet med grova lövträd av asp, björk och gråal. Lämnas för fri utveckling men där gran hålls nere, max 20 % inslag.

Skötselområde 16c. Barrdominerad skog med ganska stor andel löv men brist på död ved. Lågor och om möjligt högstubbar skapas.

Prioriteringsklass 3

Skötselområde 15b. Mindre lövskog intill skidanläggningen som liknar 15a. Ingen särskild åtgärd föreslås.

Skötselområde 17. Mossrik sumpskog, myrmark och en del torrare skog. Huvudsakligen barrträd men här och var blandskog. Delvis kraftigt dikat. De delar som inte är dikade är dock den finaste naturen i reservatsområdet. Den dikade delen har däremot inga höga naturvärden. Om det är möjligt att göra det utan för stora skador skulle diken kunna läggas igen och därmed öka sumpskogsarealen och därmed höja naturvärdena.

Skötselområde 18. Ett antal mindre ytor med träd eller buskar.

Sidsjön, närmiljö och bäckar

Förutsättningarna för fågellivet i sjön kan förbättras. Först behövs ett skyddat område i sjön. Lämpligast torde vara i anslutning till inloppsdel, i våtmarksområdet. Här är ändå tillgängligheten för människor svår. Här finns fina landfågelmiljöer med rikt fågelliv som också kan störas under häckningstid. Eventuellt skulle storlommen kunna häcka i denna del av sjön. Området utanför är därtill långgrundt ”delta”.

Utsättning av fågelholkar vid sjön kan underlätta för knipor, ugglor och småfågel.

I våtmarksområdet finns även en grodlokal som skulle kunna förbättras för att klara torrperioder och/eller där även komplement med ytterligare en lokal skulle kunna medges. Högt grundvatten i området ger gynnsamma betingelser. Grodpassage under Bodvägen och tillfartsväg bör anordnas som skydd för groddjurens vandringar mellan lek- och övervintringsområden. Våtmarken öster om utloppsdel kan likaså förbättras för groddjur.

Det föreslås ett allmän tillträdesförbud i inloppsområdet mellan 15 mars och 15 augusti som därvid skyltas upp .

I samband med diskussioner om att möjliggöra uppvandring upp och förbi sjön av havsöring, har kommunen låtit VBB-VIAK (1994) utreda konsekvenserna av att helt ta bort vattenregleringsdammen. Sidsjön är dämnd med en meter, vilket framgår av kartor från 1893, för vattenledningens dammbyggnad. Vattendomar för vattenuttag finns dock inte. Vattenytan skulle därmed sjunka 0,9 meter vilket skulle medföra att stranden förflyttas mellan ca 5-20 meter ut från nuvarande. Sjöns yta skulle få naturlig fluktuation och kanalerna upp-nedströms sjön skulle bli bäckar. Våtmarksområdena runt sjön skulle förändras och beroende på läge öka i nedre delar samt minska i övre delar.

Förändringarna skulle även påverka friluftslivet där gångstigen runt sjön skulle hamna 10-20 meter längre från sjön. Båtlägen förändras, skidbacken förlängs, badplatsen påverkas m.m.

Bedömningen är dock att det är fel att ändra på ett naturligt vandringshinder såsom fallet vid Fagerdal, varför ett borttagande av dammluckorna inte är nödvändigt. Genom att öppna upp onaturliga vandringsvägar kan isolerade uppströmsbestånd av stationär öring påverkas

negativt eller att trycket på bottenorganismer kraftigt ökar. Sidsjön används dessutom som put-and-take vatten för regnbåge och röding och med deras stora benägenhet att söka sig upp/ned i bäckar kan arten bli en mycket stark konkurrent till öring.

Att put-and-take fiske kan accepteras i Sidsjön är dels att sjön är tätortsnära och har stora rekreativa värden, dels att alternativa sjöar (röding kräver visst djup) kan ha både sämre lägen och större värden att bevara än Sidsjön. Rotenonbehandling är dock helt uteslutet.

Konsekvenserna av dammborttagning kan även bli negativa för friluftslivet, vilket utifrån Sidsjöns stora rekreativa värden i en tätortsnära miljö inte är kan accepteras.

Beräkningar har gjorts på vad en teoretisk sänkning av Sidsjön på sensommar/förhöst skulle innebära för vattenföringen i Sidsjöbäcken. Bäckan har periodvis mycket låg vattenföring vid denna tid, som medför problem för bl a öring i bäcken. Speciellt ihop med höga vattentemperaturer.

En sänkning på 0,5 meter med arealen 38 ha ger en vattenvolym på ca 190 000 m³. Härvid beaktas dock inte minskningen av strandlinjen i och med vattensänkning. Vid olika ökning av vattenföringen i Sidsjöbäcken fås teoretiskt följande varaktighet:

Ökning av flöde (l/s)	Varaktighet (dygn)
25	90
50	45
100	22
200	11

Medelvattenföringen är normalt 216-324 l/s beroende på vilket avrinningstal som används. En snabb överslagsberäkning på sjöns omsättningstid ger ca 0,2-0,3 år, vid tillrinning = 300-200 l/s, vilket är en kort omsättningstid.

Om blöta områden behöver tillträde är spångning lämpligt. Inga utfyllnader i sjö- strandlinje eller våtmark i övrigt. En kanotförvaring har tillåtits en bit in i våtmarken vid serveringen, men inget ytterligare ingrepp kan tillåtas. Generell hänsyn tas till våtmarker, fukt- bäckstråk samt deras närmiljö.

Snöröjning i området får inte ske mot strandlinjer och bäck- våtområden. Snön bör läggas upp så att infiltration kan ske minst 15-20 meter ifrån vattnet.

Vegetationsbården runt om sjön bibehålls med inte allt för stora gluggar med tanke på fågellivet i och runt sjön.

Underlätta för groddjur genom att ta hänsyn till våtmarker, diken och bäckar så att de ej torkar ut efter olika ingrepp samt ordna passager förbi vägar.

Slalombacken

Förslag till ny nedfart i slalombacken

Det finns planer på att utvidga slalombacken med ytterligare en nedfart, antingen norr eller söder om den befintliga. Innan man gör detta bör man överväga effekterna på naturvärden, landskapsbilden och området som helhet med ökad exploateringsgrad.

Norra alternativet

Skogen norr om backen består av avverkningsmogen granskog. Inget tyder dock på att den hyser hotade arter eller att på annat sätt skulle kräva större naturvårdsinsatser. Längre norrut blir dock inslaget av död ved samt andelen lövträd större och därmed ökar naturvärdena.

Skogen är av allt att döma naturligt föryngrad. Svampen scharlakansröd vårskål är påträffad här och den är ganska ovanlig. Den kan tyda på en lång kontinuitet av skog med lövinslag.

Vidare finns spår av spillkråka, en del vedsvampar och rikt med lavar. Här finns alltså vissa naturvärden som talar emot att en slalombacke placeras här.

Ett nordligt alternativ skulle även påverka landskapsbilden mer negativt vilket måste väga tungt i detta friluftsområde dit många kommer bara för att promenera och komma ut i naturen. Bergsidan ned mot sjön skulle inte längre ge ett beskogat intryck utan domineras av exploaterad mark. Med detta alternativ skulle en ny lift behöva byggas vilket innebär ett stort ingrepp och upptar mycket mark.

Södra alternativet

Marken i det södra alternativet består till stora delar av ett ungskogsområde och en hoppbacke utan intressen för naturvärden. Om ungskogen lämnas för fri utveckling skulle däremot en ny lövskogsgeneration etableras här och bidra till en kontinuitet av detta inslag inom reservatsområdet. En ny avverkning skulle också behöva göras genom granskogen i skötselområde 16b med negativ inverkan på landskapsbild och natur. Ett par bäckstråk tar sig ned i närheten, vilket gör att avslutningen måste bli rätt så smal. En kantzon med skog utmed bäcken måste lämnas. Den södra dragningen innebär även att en ganska nybyggd hoppbacke får rivras. Vidare blir nedfarten ganska flack. Den slalombacke som finns idag är en nybörjarbacke och den nya nedfarten riskerar att bli väldigt lik den gamla.

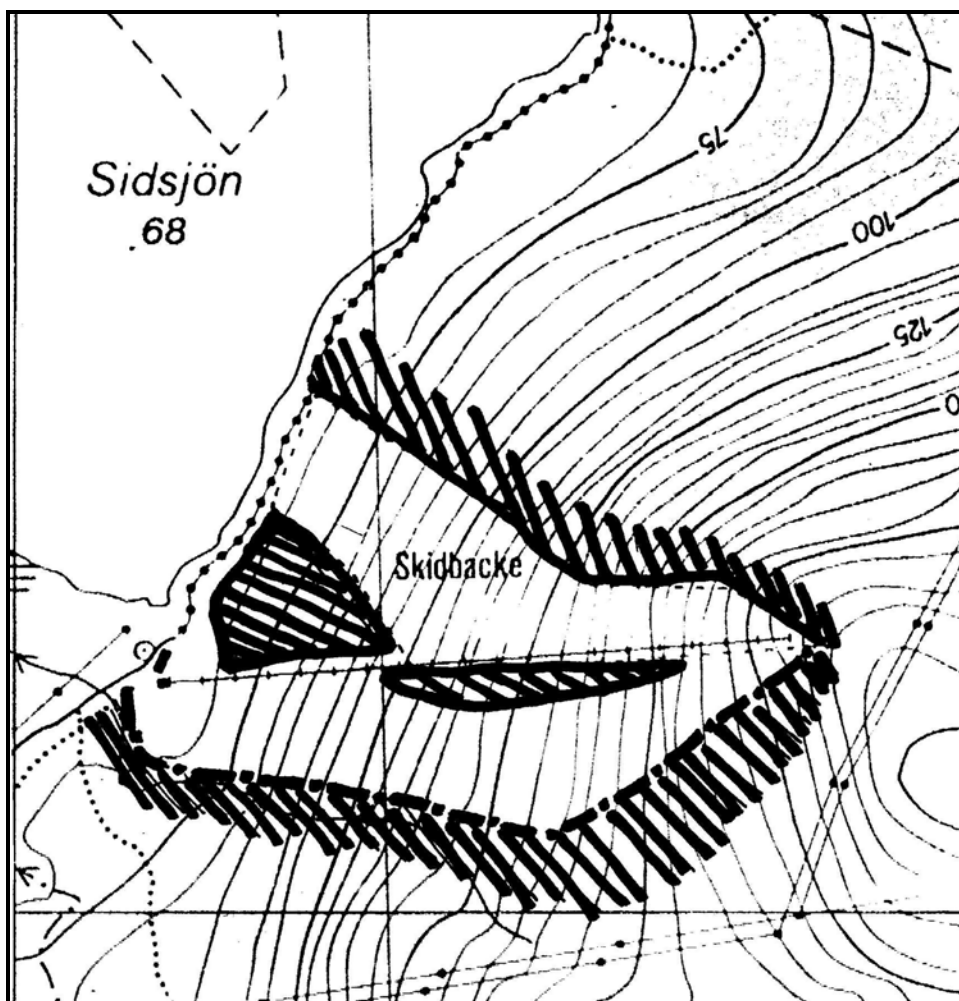
Nollalternativet

Med ett nollalternativ skulle skogsarealen inom området inte minska, vilket är av värde för landskapsbild och området som helhet. Inga naturvärden riskerar att spolieras och skogen intill den nuvarande nedfarten kan utveckla högre naturvärden. De exploaterade ytorna kring Sidsjöstugan och liftstationen behöver inte bli större. På det hela taget höjs inte graden av exploatering i reservatsområdet.

Nackdelarna med nollalternativet är en utebliven utveckling av utförsåkningsverksamheten.

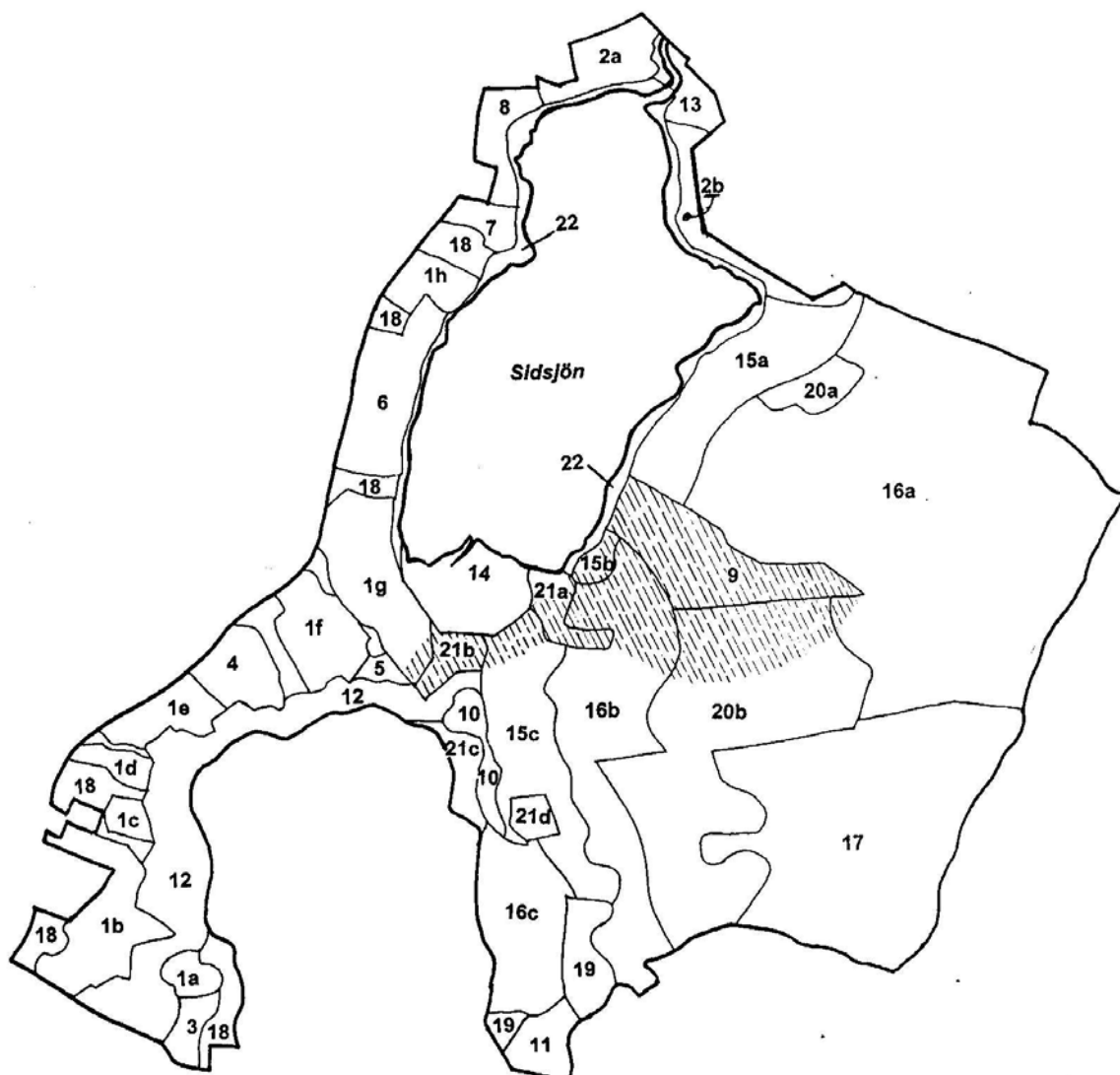
Slutsats

Förslaget är att om en ny nedfart ska anläggas, så placeras den söder om den nuvarande som framgår av en kartsnitt på följande sida. Anledning till denna placering grundar sig dels i en naturkvalitetsbedömning samt påverkan på landskapsbilden. Med hänsyn till ingreppets storlek och påverkan på naturvärden och landskapsbild är det norra alternativet uteslutet. Ny slalombacke samråds med naturvårdsgrupp för detaljdragning.



Förslag på placering av ny nedfart, södra alternativet.

3.2 Skötselområden



Reservatsområdets indelning i skötselområden.

1a-h: Åkermark.

2a, b: Gräsmarker som på något sätt ska hållas öppna.

3-11: Öppna gräsmarker som ska hållas öppna som naturbetes- eller slåttermarker.

12: Vackra bäcken med omgivande lövbård, även små presumtiva hagmarksobjekt.

13: Utloppsområdet, lämnas.

14: Inloppsområdet, gran hålls efter.

15-18: Olika typer av skogsmark där naturvärdeshöjande insatser kan göras.

19: Arboretum

20a, b: Ungskogsområden

21a-d: Övriga öppna ytor.

SKRAFFERAD YTA: Område dit framtida utveckling av fritidsanläggningar i första hand bör koncentreras

Skötselplanvisningar

Här följer en kort beskrivning av skötselområdena i nummerordning med målet med skötseln samt metoden. Åtgärder är engångsinsatser eller insatser vid ett fåtal tillfällen medan den löpande skötsel beskrivs under egen rubrik. En del är upprepningar från prioriteringslistorna i kapitlet om naturvårdshöjande insatser. För de områden där naturvårdshöjande åtgärder eller skötsel föreslås anges prioriteringsklassning från 1 till 3..

Skötselområde 1a-h. Åkermark med vallodling

Mål: Åkerarealen ska fortsatt hållas öppen genom aktiv jordbruksverksamhet. Förutsättningar för växt- och djurliv i åkrar och deras närhet ska inte försämrats.

Skötsel: Valfri jordbruksverksamhet. Ingen användning av kemiska bekämpningsmedel.

Åkerholmar, skogsbryn, diken och andra kantzoner underhålls genom röjning men får inte tas bort.

Skötselområde 2a, b. Öppen gräsmark som idag inte används och därför växer igen.

Mål: Ytorna ska hållas öppna och vara plats för jordbruksdrift eller någon typ av friluftsverksamhet.

Skötsel: Ytorna hålls öppna genom återkommande röjningar, om inte annan möjlighet som bete eller slåtter finns. prioritetsklass 3.

Skötselområde 3. Hagmarksartad, frodig slänt med spridda lövträd ned mot Vackrabäcken och en åkermark runt om denna. Landskapet i närheten utanför reservatet har jordbruksprägel. Vegetationen är under viss igenväxning men om bete upptas behöver det inte röjas.

Mål: Marken mellan och under träden ska hållas öppen. Skapa en naturbetesmark där gräs och örter betas korta, och en flora och vegetation typisk för betesmarker uppehålls.

Skötsel: Naturbete med kor eller får under hela sommaren. Gräset ska efter betesperioden vara kort över hela ytan. Ingen stödutfodring, gödsling, kemisk bekämpning eller insådd.

Prioritetsklass 2. (Vid brist på betesdjur används alternativa metoder med redskap.)

Skötselområde 4. Området är av ängskaraktär och används för höproduktion. Intill finns mycket artrika vägkanter och en fin ängsflora borde snabbt kunna utvecklas.

Mål: Genom slåtter utvecklas och uppehålls en fin ängsvegetation med värden för, flora, insekter och fåglar.

Skötsel: Årlig slåtter med slåtterbalk eller liknande under senare hälften av juli. Höet lämnas några dagar där det slagits och fraktas sedan undan. Återväxten bör efterbetas med kor eller får. Prioritetsklass 1.

Skötselområde 5. En liten slänt som övergivits som åkermark. Har förutsättningar att utveckla en fin torrbacksflora med bra vägkantsflora intill. Vegetationen är tämligen gles.

Mål: Genom slåtter utvecklas och uppehålls en fin ängsvegetation med värden för, flora, insekter och fåglar.

Skötsel: Årlig slåtter med slåtterbalk eller liknande i slutet av juli/början av augusti. Höet lämnas några dagar innan det fraktas bort. Återväxten bör efterbetas med kor eller får.

Skötselområde 6. Området är nyligen övergiven jordbruksmark. Runt fuktstråk och småbäckar växer lövträd och sly som tenderar att breda ut sig. Strandpromenaden går förbi hela denna del och passar utmärkt för en hage. Tämligen artrik flora i vägkanten och intill gångstigen.

Mål: Skapa en naturbetesmark där gräs och örter betas korta, och en flora och vegetation typisk för betesmarker uppehålls.

Åtgärd: Röjning av sly i nordöstra delen samt vegetationen på båda sidor om skidspåret.

Vegetationsetablering längs spåret godtas om ägarna till fastigheten Böle 1:34 medger detta.

Skötsel: Naturbete med kor eller får under hela sommaren. Gräset ska efter betesperioden vara kort över hela ytan. Ingen stödutfodring, gödsling, kemisk bekämpning eller insådd.

Prioritetsklass 1. (Vid brist på betesdjur används alternativa metoder med redskap.) Håll efter sly i fall det behövs samt vegetationen närmast skidspåret för att erhålla sjöutsikt för ägarna till fastigheten Böle 1:34.

Skötselområde 7. Öppen grässlänt ned mot sjön. Området har börjat växa igen med småviden men är annars en fin liten backe med ängspotential.

Mål: Genom slåtter utvecklas och uppehålls en ängsvegetation med värden för, flora, insekter och fåglar. En del närmast stigen hålls bevuxen med de träd som finns och kan tänkas komma upp för att bidra till en varierad strandpromenad.

Åtgärd: Röj lätt slyvegetation som kommer upp men lämna det som står inom tio meter från skidspåret.

Skötsel: Årlig slåtter med slåtterbalk eller liknande under senare hälften av juli. Höet lämnas några dagar där det slagits och fraktas sedan undan. Återväxten bör helst efterbetas med kor eller får. Kan alternativt skötas som betesmark med skötsel som område 3. Prioritetsklass 2. Träd lämnas för fri utveckling. Om området behöver röjas lämnas allt inom tio meter från skidspåret.

Skötselområde 8. Öppen gräsmark med spridda björkar. Södra delen är rejält igenslyad. Kan röjas för utsikten på ovansidan strandstigen.

Mål: Marken mellan och under träden hålls öppen. Skapa en naturbetesmark där gräs och örter betas korta och en flora och vegetation typisk för betesmarker uppehålls. Närmast stigen behålls de träd som finns och kan tänkas komma upp för att bidra till en varierad strandpromenad.

Åtgärd: Området kan behöva röjas från en del sly. Alla träd lämnas liksom all vegetation inom tio meter från strandstigen. Ingenting tas i dungen som gränsar till skötselområde 7, mellan tomtmarken och stigen.

Skötsel: Naturbete med kor eller får under hela sommaren, alternativt slåtter. Gräset ska efter betesperioden vara kort över hela ytan. Ingen stödutfodring, gödsling, kemisk bekämpning eller insådd. Prioritetsklass 2. Om området behöver röjas sparas i möjligaste mån alla träd samt all vegetation i södra delen nedanför tomtmarken..

Skötselområde 9. Slalombacken är en ganska fin blomsteräng sommartid eftersom den röjs med jämna mellanrum. Stor ormrot växer i nedfartens nedre norra hörn sedan åtminstone 20 år. Det är en sällsynt, förvildad växt som inte direkt höjer naturvärdet men som kan vara rolig att ha kvar.

Mål: Marken hålls fortsatt öppen och därvid uppehålls en ängsvegetation med värden för, flora, insekter och fåglar. Lokalen för stor ormrot bevaras.

Skötsel: Årlig slagning över hela ytan. Växtplats för stor ormrot lämnas dock. Prioritetsklass 2.

Skötselområde 10. Egentligen två ytor runt orienteringsstugan. Den norra sköts regelbundet. Den södra delen har tidigare plöjts men är under lätt igenväxning. I närheten finns en fin väggkantsflora med bl a slätterfibbla, ängsskallra och brunklöver som är ganska sällsynt. Mål: Genom slagning utvecklas och uppehålls en fin ängsvegetation med värden för, flora, insekter och fåglar.

Åtgärd: Røjning av sly i den södra delen.

Skötsel: Årlig slåtter med slätterbalk eller liknande under senare hälften av juli. Höet lämnas några dagar där det slagits och fraktas sedan undan. Återväxten kan efterbetas med kor eller får. Prioritetsklass 1.

Skötselområde 11. Öppen men igenväxande gräsmark med spridda lövträd. Lokal för blodtopp, sällsynt förvildad växt. Denna sköts och bevakas idag.

Mål: Marken mellan och under träden ska hållas öppen. Skapa en naturbetesmark där gräs och örter betas korta, och en flora och vegetation typisk för betesmarker uppehålls.

Åtgärd: Området behöver röjas från en del sly. Lämna träden vid røjningen.

Skötsel: Naturbete med kor eller får under hela sommaren, blodtoppen skyddas. Alternativt slåtter. Gräset ska efter betesperioden vara kort över hela ytan. Ingen stödutfodring, gödsling, kemisk bekämpning eller insådd. Prioritetsklass 1. alternativt kan området slåttras med skötsel som område 4.

Skötselområde 12. Långt stråk av framför allt löv med bitvis barrinblandning. Lövbården kring bäcken sparas. Bäckens har fina kvaliteter med bäcköring, rikt fågelliv med sångare och vadare samt frodig örtvegetation med strutbräken och toltä. Lövbården och framför allt gränsen mot odlingsmarken i väster är bitvis slyig av ungt löv.

Mål: Behåll och utveckla lövbården utmed bäcken. En tydligare avskärmade vegetation utvecklas mot parkeringsytan i skötselområde 21b.

Skötsel: Lämna vegetation för fri utveckling Rensa ej bäcken från nedfallna trä. Öster om bäcken finns små öppna ytor som skulle kunna bli betesmark, prioritetsklass 3.

Skötselområde 13. Utloppsområdet med lövdominerad skog, större andel barr mot öster. Intill finns andmatningsplats med brygga och klippt yta.

Mål: Behåll området beskogat.

Skötsel: Fri utveckling i skogsmark. Döda träd lämnas i området.

Skötselområde 14. Inloppsområdet i Sidsjön med lövskog och frodig undervegetation.

Genom området finns flera upptrampade stigar, förmodligen av fiskefolk. Viss nedskräpning sker även. Det har tidigare diskuterats att göra området till fågelskyddsområde och begränsa tillträdet under vår och en bit in på sommaren.

Mål Behåll dagens karaktär. Inga nya exploateringar i området. Det vore bra om fiskefolket kunde kanaliseras något och nedskräpning förhindras. Begränsa allmänhetens tillträde under mars – augusti.

Skötsel: Unga granar röjs undan, i övrigt fri utveckling. Döda träd lämnas i området.

Extra åtgärd: Skylta upp tillträdesförbud mellan 15 mars och 15 augusti.

Skötselområde 15a. Lövdominerad skog med gran som börjar etablera sig.

Mål: Bibehålla lövdominansen. Naturvärdena höjs genom att mängden död ved ökas.

Åtgärder: Förhindra att granen tar över. Skapa lågor av de representerade lövträdslagen. 15-30 träd ringbarkas/fälls vid två-tre tillfällen under fem-tio år. Prioritetsklass 2.

Skötselområde 15b. Liten lövskog intill skidanläggningen som liknar 15a.

Mål: Som 15a.

Åtgärd: Skapa lågor av löv, sammanlagt ca fem träd. Prioritetsklass 3.

Skötselområde 15c. Sammanhängande lövstråk i bäckdalen och fortsättning på lövskogen i inloppsområdet.

Grova lövträd av asp, björk och gråal. Granen är på god väg och kommer på sikt att ta över inom delar av området och samtidigt skapa stor mängd döende lövträd. Bibehåll lövkaraktären.

Mål: Som 15 a, b.

Åtgärder: Förhindra att granen tar över. Skapa ett antal lågor av de lövträdslag som finns. Lägg gärna lågor i eller intill bäcken och dess fuktiga omgivning. Ca 30 träd ringbarkas/fälls vid två-tre tillfällen under fem-tio år. Prioritetsklass 1.

Skötsel i skötselområdena 15a-c: Røj bort unggran. I övrigt fri utveckling. Ingen rensning, döda träd lämnas kvar.

Skötselområde 16a. Barrdominerad skog, stundom luckig med viss lövinblandning. Få vedsvampar, ganska mycket lavar och spår av spillkråka. Lövinlaget ökar mot norr där skogen blir riktigt fin med en del död ved och döende träd av både löv och barr. Här finns lokal för scharlakansröd vårskål, som är knuten till nedfallna lövgrenar med översilande vatten på våren. Längre åt öster blir skogen torrare och magrare med en del hållmarkstallskog. Vid eventuellt skogsbrukande bör man tänka på landskapsbilden. Sluttningen bör vara i huvudsak beskogad och här finns redan såväl gamla hyggen som slalombacke.

Mål: Naturvärdena höjs genom åtgärder för att öka mängden död ved i samband med ev. förnygringsåtgärder.

Åtgärder: Skapa lågor och högstubbar i samband med ev. förnygringsåtgärder. Prioritetsklass 1.

Skötselområde 16b. Barrdominerad, tät skog i avverkningsmogen ålder med liten andel löv och död ved.

Mål: Naturvärdena höjs genom åtgärder som sker i samband med ev. förnygringsåtgärder för att öka mängden död ved.

Åtgärder: Skapa lågor och högstubbar av gran. Placera gärna dessa i fuktig miljö, intill bäckar. Prioritetsklass 1.

Skötselområde 16c. Barrdominerad skog med ganska stor andel löv.

Mål: Som 16b.

Åtgärder: Skapa lågor och högstubbar. Prioritetsklass 2.

Skötsel i skötselområdena 16a-c: Eventuellt skogsbruk sker med stor hänsyn där hyggesbruk helst skall undvikas. Rensa ej skogen från döende och döda träd. Träd som faller på olämpliga ställen eller hotar göra detta dras in i skogen. Om ny nedfart dras genom område 16b får ett smärre hygge givetvis accepteras. Stor hänsyn tas i så fall till bäckmiljöer samt ställen där naturvärdeshöjande insatser gjorts.

Skötselområde 17. Mossrik sumpskog, myrmark och en del torrare skog. Huvudsakligen barrträd men här och var blandskog. Delvis kraftigt dikat. De delar som inte är dikade är dock den finaste naturen i reservatsområdet. Sumpskogar är numera ovanliga men denna är till en del helt hydrologiskt intakt med ett tjockt mosstäck och rikligt med orkidéer: skogsnycklar, spindelblomster och korallrot. Här finns också en hel del torrakor och lågor i varierande

nedbrytningsgrad. På flera ställen finns små källmyrar med typiska myrarter som tätört, tranbär, rosling och sumpstarr. Lövinlaget är ganska stort och det är gott om järpe. Fina järpskogar brukar medföra även andra naturvärden. Skogen är av nyckelbiotopskvalitet och ska givetvis undantas från skogsbruk. Skogen är också ett pedagogiskt exempel på vad som händer när man dikar sumpskog. Den dikade delen är nämligen betydligt tråkigare.

Mål: Naturvärdena i området behålls genom att området lämnas för fri utveckling.

Åtgärder: Om det är möjligt att göra det utan för stora skador skulle diken kunna läggas igen och därmed öka sumpskogsarealen. Prioritetsklass 3.

Skötsel: Fri utveckling, ingen rensning, döda träd lämnas kvar och inget dikande.

Skötselområde 18. Ett antal mindre ytor med träd eller buskar. Även om inga högre naturvärden är kopplade till skogsmarken är de ett inslag som ökar variationen i odlingslandskapet och de kan bli viktiga miljöer för fåglar.

Mål: Dessa små beskogade områden ska behållas beskogade.

Prioritetsklass 3.

Skötsel: Se till att dessa små skogsytor blir kvar där de gränsar till öppen mark. Skogsbryn har ofta fina biologiska värden och smådungar är värdefulla för jordbrukslandskapets fåglar.

Motverka nedskräpning och att dessa används för trädgårds- och hushållskomposter vilket är fallet idag.

Skötselområde 19. Delar av arboretumet med planteringar av trädslag från hela norra halvklottet.

Mål: Arboretumet ska underhållas och bli besökt och studerat. Gör detta område mer känt för allmänheten genom att göra reklam för det på reservatets informationsskyltar.

Skötsel: Underhåll planteringarna genom att röja undan annan vegetation med några års mellanrum. Skyltarna underhålls så de förblir läsliga.

Skötselområde 20a, b. Gamla hyggen i skogsmark.

Mål: Etablera ny lövgeneration i området innan barrträd tar över genom naturlig succession.

På så vis behålls olika skogliga element inom reservatsområdet vilket ger variation och högre biologisk mångfald.

Skötsel: Fri utveckling. Med en ny nedfart i backen accepteras att en stor del av skötselområde 20b ingår i denna.

Skötselområde 21a-d. Öppna ytor av varierande slag, parkering i 21b, parkering och orienteringsstugan i 21c, 21a är Sidjöstugan med omgivande grusplaner samt hoppbacken, 21d är en tomtmark.

Mål: Inga speciella ambitioner för friluftslivet eller naturvärden. 21a-c innehåller mycket av ”döda” ytor som helst inte ska bli större.

Skötsel: Om ny slalomnedfart blir av kan den sällan använda hoppbacken tas i anspråk för denna.

Skötselområde 22. Strandstigen, skidspåret samt marken ned till sjön – se särskilda skötselplaner av strandzonen.

Övriga småområden och vägkanter.

Mål: Gynna flora och fauna. Dessa områden är ofta tillflyktsorter för undanträngda arter.

Skötsel: Motverka förbuskning i öppen mark. Rövning sker från slutet av juli gärna med skärande redskap som inte utarmar floran. Slåttermassorna fraktas bort.

3.3 Strandzonen - särskilda skötselplaner

Strandområdet – område mellan sjön och strandpromenaden - är särskilt viktigt både från biologisk och rekreationssynpunkt. Det känns därför motiverat att upprätta mer detaljerade skötselplaner för strandzonen.

Delområden

1) området runt Vackra bäckens mynning

Våtmarksområde med frisk skogstyp., Mest björk, videbuskar, enstaka tallar och en hel del granuppslag. I fältskiktet blåbär, hel del björnmossa plus lite vitmossa, flaskstarr ekorrhör, mycket ängskovall. Långgrund delta som stundtals har mycket låg vattenföring.

Fåglar: större hackspett, rosenfink, svartvit flugsnappare, svarthätta, lövsångare, grönfink, bofink, trädgårdssångare, kungsfågel, storlom (fiskande), svartmes, talgoxe, blåmes, nötväcka, tofsmes, talltita, knipa, skrattmå, kråka, fiskmå, fisktärna, gräsand, drillsnäppa m.m.

Åtgärd: Bevara karaktären, låta beståndet åldras, hindra att gran ta över, max 10-20 % inblandning. Stora granar avverkas som regel inte. Ingen avverkning om inte det finns döda träd med risker för säkerhet, förutom röjning av granuppslag. Avverkade träd dras in i beståndet som blivande lågor. Ingen dikning får ske och befintliga diken bör läggas igen. Inga nya vägar.

Skapa ny groddjurslokal. Beträffande tillträdesförbud se skötselområde 14, sid. 18.

2) Lövsöksrik strandremsa med björk, al, rönn, hägg och enstaka gran, en del stenblock i strandzonen. Högrtsflora med bl a torta. Ovanför vattenbrynet är stranden ganska brant medan botten är mer långgrund med säv och gul näckros.

Vissa fågelvärden, m.m.

Åtgärd: Bevaras, gran tillåts endast som enstaka inslag.

3) Flaskstarrdominerad strand med inslag av fräken, kråklöver. Högrtsflora på land, samt björkar och sly. Relativt bred strandzon. Viss fågelvärden och störningsfri strand.

Åtgärd: Bevara karaktären, låt träden åldras, ingen siktröjning där beståndet är som bredast.

4) Strandparti med björk och större asp, gråal, buskage, rönnuppslag och högrtsflora.

Majbräken, liljekonvalj, vitsippa, smörblomma, veronica, m.m. Ganska brett bälte med vass och näckros. Flerskiktad miljö där viss slyröjning kan ske. Miljö för fågel, insekter, snäckor, flora.

Åtgärd: Viss röjning av sly kan ske. Presenning i vattnet tas bort.

5) Lövbård med mest björk. Fina sälgar, fint lövskogparti med blandlov asp, säl, al, hägg, björk m.m. Bred vassbård med näckros utanför. Bäcker mynnar i viken. Åtgärd: Bevaras, bibehålla karaktären.

6) Ganska hög strand med gråal, säl, hägg, enstaka asp., Vid stranden säv, fräken, bladvass, toplösa, skogsfräken. Det finns en del block och det blir ganska snabbt djupt.

Åtgärd: Bevaras, bibehålla karaktären.

7) Lövbård med stora sälgar, asp, björk, enstaka gran. Högrtsflora och fuktängsmiljö. Flertal bäcker mynnar i denna vik. Miljö för fågel, snäckor, insekter, groddjur, flora.

Åtgärd: Bevaras, hålla efter gran på sikt, dock tillåta 10-20 % graninblandning.

8) Svag lövbård vid strand. Ovan väg finns en del av fuktäng samt ett blandbestånd med större träd med både löv och gran samt buskage. Miljö för flora, fågel, snäckor m.m
Åtgärd: Bibehålla öppen karaktär med slyröjning. Låta större träd åldras.

9) Grövre albård, med även döda träd och inslag av hägg, björk, rönn, på hög strandlinje. Svag vass-sävbård med inslag av fräken och med blockig strand.

Miljö för fågel, insekter, vedsvampar.

Åtgärd: Bevara döda träd, uppkomna lågor och förklara varför på informationsskylt.

10) Sälgbuskage, även träd av björk och sälg. Bredare strandlinje med högrötsflora och fuktäng. Fin flerskiktad fågelmiljö.

Åtgärd: Bevaras.

11) Högre strand med björk, al, sälg, hägg, luckigt utspridda träd. Vassbård och gul näckros i vattnet.

Viss fågelkvaliteter m.m.

Åtgärd: Hålla öppet i luckor, bevara större träd.

12) S.k. Ankeborg med matning av änder i utloppsändan. Naturmiljön kring utloppsändan utgörs av fin fuktäng, småvatten. Sjöns utloppsände är långgrund och värdefull för fiskyngel, fågel m.m. Gul näckros och bladvass. Albård med inslag av grövre träd, samt stora popplar strax intill. Hallon, nässlor där strandlinje åter höjs. Fin fågelmiljö, dels sjöfågel vid vattnet, dels sångfågel m.m i flerskiktad miljö.

Åtgärd: Bevara flerskiktning, låta träd åldras och dö med lågabildning. Undvika graninslag annat än i mindre omfattning.

13) Fin gråalsbård med inslag av grova träd, högrötsflora. Bladvass, säv och gul näckros. Större alar viktiga för insekter, vedsvampar, vissa fågelvärden.

Åtgärd: Om utsiktsslucka skapas akta större al, dock helst undvika påverkan.

14) Blandbård med björk, al.

Åtgärd: Bevaras, låta åldras.

15) Buskdominerad strandmiljö. Vid inre del av vik kommer ett brett skogsparti med sälg, al, hägg, buskage, bl a fläder, och högrötsfuktäng. Mindre bäck mynnar. Bakåt kommer igenväxande åkermark. Fin fågelmiljö

Åtgärd: Bibehåll lågvuxna karaktären utan att röja bort buskagen. Røjning på ovasida väg.

16) Höglänt strand. Luckig vegetationsbård med spridda träd, mest björk. Även inslag med sälg och lind på andra sidan stigen. Värden ur biologisk synvinkel är knutna till trädmiljön.

Åtgärd: Skapa utsiktssluckor. Låt träd åldras och dö med lågabildning och låt död rönn ligga.

17-18) Björkdunge och inloppsbäck, Mårtensbäcken. Fuktäng runt bäcken. Även mindre kärr. Al, sälg, björk i flerskiktad miljö. En del används som badplats där røjning kan medges åt norr medan inloppsbäckens bård bevaras intakt. Miljöer för fågelliv, insekter, snäckor m.m.

Åtgärd: Skapa luckor för badande. Låt träd åldras och dö med lågabildning.

19) Bård med al, hägg, björk, asp, fläder och hallon. Slyigt. Bladvass, gul näckros.

Området har vissa fågelvärden

Åtgärd: Öppna utsiktssluckor, bevara fläder.

20) Kraftledningsgata med lågväxande sälgbuskage och enstaka stora björkar. Fågelvärden både vid vattnet och i skogspartiet i slutningen ovanför.

Åtgärd: Utvidga befintliga utsiktssluckor, 2-3 st. Vid skidspårning ta mest i ytterkurva och mindre del i innerkurva för att värna om bäckmiljön.

Anläggningar och åtgärder för friluftsliv

Allmänt

Sidsjön är Sundsvalls kommuns populäraste friluftsområde. Sedan den elbelysta motions slingan runt sjön färdigställdes i slutet av 80-talet har besökssiffrorna runt Sidsjön

bara ökat år från år. En mulen ogästvänlig dag kanske bara ett per hundra besökare och en fin vårvinterdag med pimpelfiskare, flanörer, skidåkare, slalomåkare mm, kanske 6-7 000 per dag. Området är intressant på många sätt, slalombacke, elljusspår, promenadvänligt, nära vatten, fiske och natur samt dessutom stora parkeringsytor och centralt..

Område A, Sidsjöstugan med närområde.

Området innehåller ett antal permanenta anläggningar som p-platser, servering, slalombacke med lift och liftbyggnad, personalbyggnad med pistmasking garage och förråd, två skidlekar, SOK's klubbstuga, pulkabackar, snowboardland, skidspår, hoppbacke med klubbstuga/domartorn, ett större och ett mindre kanotförråd, snökanonanläggning med pumphus, vindskydd, brygga och grillplatser. Området är lättillgängligt från centrala stan och kan nås med alla upptänkliga transportsätt som till fots, per bil eller buss, på skidor eller på cykel.

Området ska behålla sin karaktär med välskötta klippta aktivitetsytor klart avgränsade mot natur, parkeringsytor och vägar. Anläggningarna ska präglas av enhetlighet samsyn i en framtida utveckling som kan innehålla fler nedfarter, snowboardland, nyanläggning, flyttning eller utbyggnad av liftar mm.

Skötsel

Klippning med slaghack och röjning med röjsåg en gång per år, Tät tillsyn av grillplatser och vindskydd. Byggnader och anläggningar ska vara snygga och välskötta.

Område B "Rastplats Udden"

Den här platsen har "alltid" funnits. Det är en gräsmatta med fasta bänkar och bord samt en grillstad omgärdad av resliga björkar. Gott om utrymme mellan stig och vatten.

Skötsel

Klippas och städas. Brygga och bänkbord underhålls.

Område C "Rastplats Klippan"

Platsen är en naturlig plats att söka sig nära vattnet då stranden är brant och spännande. Brygga och bänkbord.

Skötsel

Klippas och städas. Brygga och bänkbord underhålls.

Område D "Rastplats Passagen"

Nära stig och strand, jungfrulig mark.

Platsen är en naturlig plats att stanna på för att rasta, se på sjön och njuta av livet.

Skötsel

Klippas och städas.

Område E "Ankeborg"

Rastplats med sittplatser och handikappvänlig brygga vid en öppen plats i anslutning till utloppet av Sidsjön. Vintertid matas/utfordras övervintrande fåglar. Upp till 500 andfåglar har observerats (1998).

Skötsel

Klippning av öppen yta, städning samt tömning av soptunnor. Vintertid ska fåglarna matas och en vak hållas öppen för att behålla fågelbeståndet i sjön.

Område F "Abborrviken"

Platsen ligger alldeles intill utloppet av bäcken från dammen vid Nackstaspåret. Området är sankt vid högvatten, stranden gräsbevuxen. Försiktig röjning av vegetation som skuggar (mot SV) övervägs.

Skötsel

Klippas och städas. Brygga och bänkbord underhållas.

Område G ”Fiskeplatsen”

Området är smalt mellan stig och vatten. En utmärkt fiskeplats.

Skötsel

Bryggan underhålls.

Stigar, gångvägar och anslutningar.

Skötsel

Städning och sladdning/krattning. Underhåll av broar och trummor. Gräsklippning av sidutor och kanter.

Skidspår mm

Spårssystemet i området är långt, på många ställen parallellt med gångvägar, synnerligt viktigt och välutnyttjat.

Hålla spårssystemet öppet och gångvägar tryckta för vintertrafik. Alla anslutningar Medskogsbron, Nacksta, LV 5, Vattenverket och Fågelberget prepareras.

Skötsel

Preparering med skotrar och pistmaskiner.

Fiske

Sjön har sedan många år används för fiske efter utplanterad fisk.

Bibehålla fisket

Skötsel

Fortsätta utsättningen

Övrigt

Efter Bodvägens nordöstra och Sidsjövägens östra sida finns öppen jordbruksmark som vintertid utnyttjas som skidlek och skidspår.

Utveckla skidleken vintertid. Vinterparkering på den plana ytan.

Skötsel

Preparering och plogning.

3.4 Skyltning

Ett skyltningsprogram utarbetas som ger allmänheten information om naturvärden, fritidsanläggningar samt naturreservatet i allmänhet.

Förbättra informationen om arboretumet. Sätt upp informationstavlor i anslutning till parkeringarna vid sjöns södra och norra ände och så att de upptäcks från strandstigen.

3.5 Tillsyn

För tillsyn av reservatet svarar Sundsvalls kommun.

3.6 Naturvårdsförvaltning

Sundsvalls kommun utses till förvaltare av reservatet. I naturvårdsförvaltningen ingår olika uppgifter som syftar till att säkra, underhålla och utveckla de värden som motiverar skyddet.

KÄLLOR

Stora delar av skötselplanen och inventering i fält har utförts av Hugo von Zeipel under sommaren 1999 som ett 5-poängs examensarbete i naturvårdskursen på biologisk-geovetenskaplig linje vid Stockholms universitet.Handledare har varit Daniel Jasek, Sundsvalls kommun och Bo Eknert, Stockholms universitet.

Därutöver har inventering av sjöns strandområden inkl fågel- och groddjursliv samt skötselanvisningar utförts av Ronnie Nordström, miljökontoret.

Under arbetets gång har information om reservatsområdet erhållits från Daniel Jasek, stadsbyggnadskontoret, planavdelningen. Till stor hjälp har även Ronnie Nordström på miljökontoret varit. Han har även vidareförmedlat information från naturskyddsföreningen i Sundsvall.

Nils Lundmark från Medelpads ornitologiska förening har intervjuats om kompletterande uppgifter gällande fågellivet i sjön.

Naturvårdsgruppen har färdigställt och slutreviderat denna skötselplan. Naturvårdsgruppen består av: Lars Fahlberg, Kultur & Fritid, Daniel Jasek, Stadsbyggnadskontoret, Katinka Lovén, Fastighetskontoret, Ronnie Nordström, Miljökontoret samt Greger Örjestål, Stadsbyggnadskontoret.