

1983-03-25

11.1211-3201-82  
83-07

Rek + mb

Sollefteå kommun  
Box 1005  
881 01 SOLLEFTEÅ

Bildande av Ruskhöjdens naturreservat; Junsele socken,  
Sollefteå kommun

Administrativa data

Reservatets benämning: Ruskhöjdens naturreservat  
Kommun: Sollefteå  
Socken: Junsele  
Fastighet: Del av Ulvvik 1:2  
Lägesbeskrivning: Vid väg 985, Junsele-Dorotea, 4 km  
SV Akerbränna  
Areal: 26 HA 24,4 ha  
Topografisk karta: 20H NV  
Ekonomisk karta: 20H 6-7 a-b (207 60)  
Naturvårdsförvaltare: Skogsvårdsstyrelsen i Västernorrlands  
län  
Objekt nr: 2202034

Grund för beslutet

År 1946 avsattes detta område som domänreservat (MNo16). Området är av urskogskaraktär med granskog i åldern 180-250 år. Under 1981 överfördes marken från domänfonden till naturvårdsfonden.

Andamålet med reservatet är i första hand att bevara den urskogsartade skogen och i andra hand att i begränsad omfattning underlätta för allmänheten att besöka området.

Yttranden i ärendet har inkommit från statens naturvårdsverk, Sollefteå kommun och skogsvårdsstyrelsen vilka samtliga tillstyrker beslutet.

1983-03-25

11.1211-3201-82  
83-07

Rek + mb

Med stöd av 7 § naturvårdslagen (1964:822, i dess nuvarande lydelse) beslutar länsstyrelsen att del av fastigheten Ulvvik 1:2, Junsele socken, Sollefteå kommun, skall utgöra naturreservat på grund av dess betydelse för kännedom om landets natur och dess märkliga beskaffenhet. Naturreservatet, som omfattar 24,4 ha, har markerats på till beslutet hörande karta.

#### Reservatsföreskrifter

För att trygga ändamålet med naturreservatet förordnar länsstyrelsen med stöd av 8, 9 och 10 §§ naturvårdslagen samt 9 och 10 § naturvårdsförordningen (1976:484) att nedan angivna föreskrifter samt vård- och förvaltningsbestämmelser skall gälla beträffande området.

#### A. Föreskrifter jämlikt 8 § naturvårdslagen angående inskränknin i markägares och annan sakägares rätt att förfoga över fastig heten inom naturreservatet.

Utöver föreskrifter och förbud i andra lagar och författningar skall förbud gälla att

1. spränga, schakta, gräva eller bedriva täkt i någon form
2. anordna upplag eller utföra utfyllning
3. dra fram permanent mark- eller luftledning
4. uppföra byggnad eller annan anläggning
5. dika eller dämna
6. avverka, röja eller på annat sätt skada levande eller döda träd och buskar eller annan växtlighet. Skogsskyddsbestämmelserna enligt 20 § skogsvårdslagen (1979:429) skall ej gälla inom reservatet.
7. använda kemiska bedämpningsmedel
8. bedriva jakt

#### B. Föreskrifter jämlikt 10 § naturvårdslagen om vad allmänheten har att iakttaga inom naturreservatet.

Utöver föreskrifter och förbud i andra lagar och författningar skall förbud gälla att

1. göra åverkan på mark och växtlighet
2. störa djurlivet

1983-03-25

11.1211-3201-82  
83-07

Rek + mb

3. medföra ej kopplad hund
4. tälta eller göra upp eld
5. bryta kvistar, fälla eller på annat sätt skada levande eller döda träd samt att gräva upp eller plocka örter, gräs, mossor och lavar
6. framföra motordrivet fordon
- C. Bestämmelser jämlikt 9 § naturvårdsförordningen om vård och förvaltning
  - a. syfte med vården och förvaltningen

Naturreservatet skall vårdas med avsikt att låta vegetationen utvecklas mot urskog och i begränsad omfattning underlätta för allmänheten att besöka området.
  - b. skötselplan

Länsstyrelsen meddelar föreskrifter om vården genom att fastställa bifogad skötselplan.
  - c. Naturreservatet skall utmärkas i enlighet med av statens naturvårdsverk utfärdade anvisningar.
  - d. förvaltare

Ruskhöjdens naturreservat skall förvaltas av skogsvårdsstyrelsen i Västernorrlands län.

Besvärshänvisning. Se bilaga PLY nr 1.

Beslut i detta ärende har fattats av styrelsen. I beslutet deltog landshövding Bertil Löfberg jämte ledamöterna Björn Eliasson, Vidar Fahlén, Sture Jansson, Ivar Nordlander, Lage Nyhlén, Harald Olsson, Tage Rödén och Bertil Rönnberg samt suppleanterna Svante Adelhult, Sven Lindström, Curt Nyström, Olle Sandberg, Margit Wacking och Alf Wedin.

1983-03-25

11.1211-3201-82  
83-07

Rek + mb

I den slutliga handläggningen deltog även länsråd Nils Sjölin, byrådirektör Bengt Norén, länsassessor Håkan Englund, länsantikvarie Bengt Häger och förste byråinspektör Per Simonsson, föredragande.

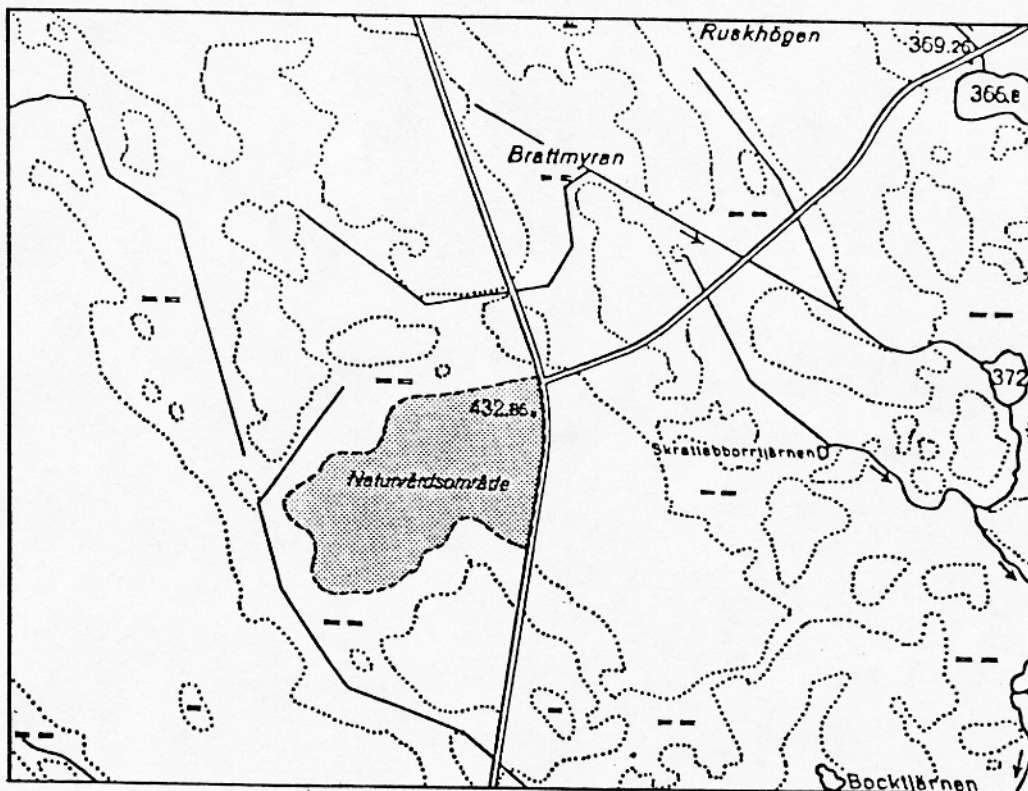
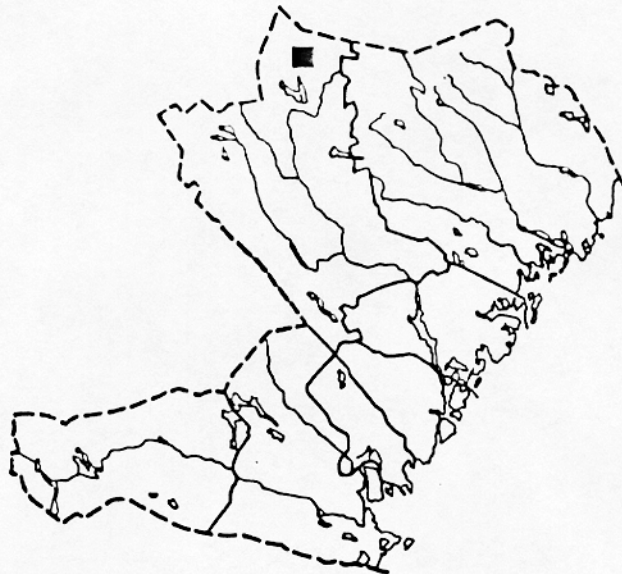
Bertil Löfberg

Per Simonsson

Bilagor  
Skötselplan  
Besvärshänvisning


Kopia till





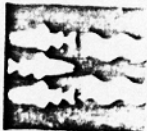
RUSKHÖJDENS NATURRESERVAT

Västernorrlands län  
Sollefteå kommun

 Naturreservat

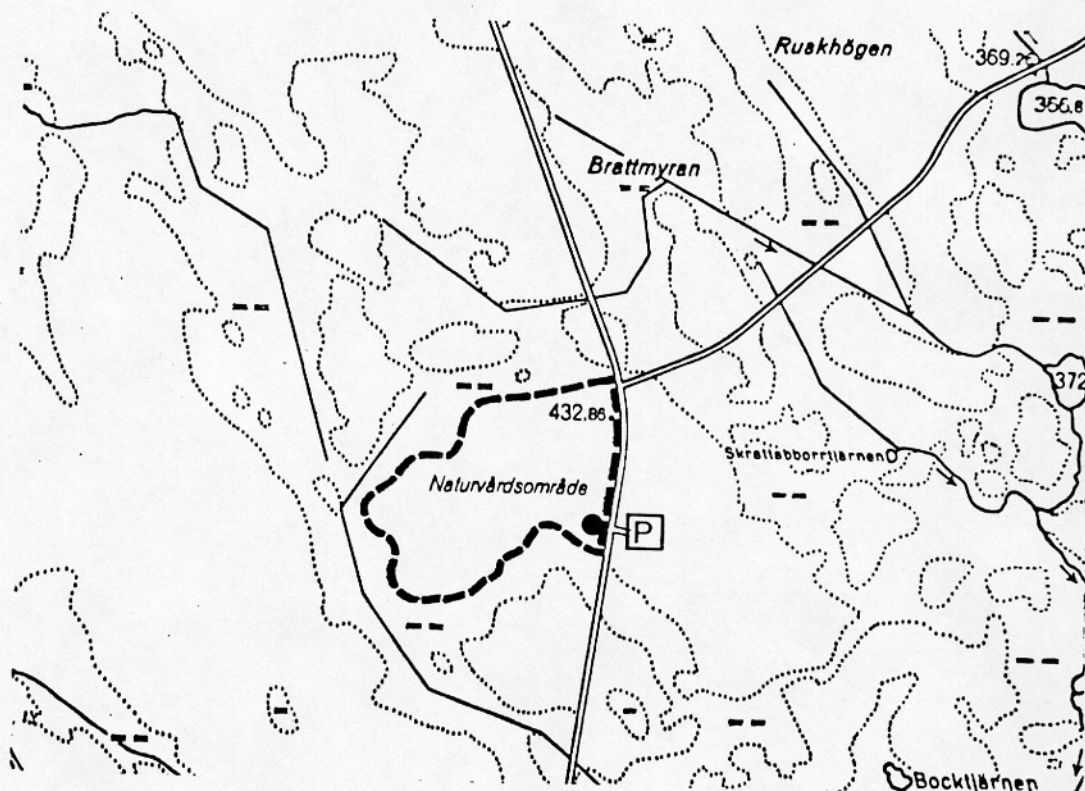
Kopia av ekonomiska kartan, skala 1:20 000

Tillhör länsstyrelsens beslut 11.1211-3201-82



Skötselplan för Ruskhöjdens naturreservat

BESKRIVNING AV NATURFÖRHÅLLANDEN



Skala 1:20 000

- reservatsgräns
- [P] parkeringsplats
- lämplig plats för informationstavla

Inledning

Naturreservatet gränsar till väg 985 mellan Junsele och Dorotea. Det omfattar ett tidigare domänreservat (MNol6) som bildades den 14 januari 1946. Följande beskrivning av skogen är hämtad ur rapporten "Urskogar och naturskogar i Västernorrlands län" av Per Simonsson. Uppgifterna insamlades 1977.

### Skoglig beskrivning

Hela området är relativt enhetligt och består av en gammal gran-skog. Denna är grov och åtskilliga granar har en brösthöjdsdiameter på över 50 cm och enstaka på över 70 cm. Träden verkar vara förhållandevis jämnåriga i en ålder av 180-250 år. Enstaka mycket grova gamla aspar, björkar och tallar förekommer också. Kronslutenheten är mestadels hög trots att stamantalet inte är speciellt stort. Nästan samtliga träd är kraftiga och högväxta och virkesinnehållet är stort. Inom några partier är skogen däremot något luckig. Det förekommer många lågor som fallit under de senaste 30-40 åren men däremot inte speciellt mycket med äldre lågor i ett långt gånget nedbrytningsstadium. Åtskilliga träd har snöbrottsskador och står som torrakor. Även en hel del vindknäckta träd finns. Föryngringen är genomgående dålig och det krävs mycket stora luckor för att det skall kunna komma upp en ny gran-generation. God föryngring förekommer bl a i en ca 0,3 ha stor lucka som uppkommit genom vindfällena.

Skogstypen är mestadels frisk till fuktig ristyp men även ekbräken- och örtristyp förekommer. Boniteten är god och marken är en småblockig morän.

Det finns relativt mycket stubbar och skogen verkar vara genomhuggen eftersom de flesta träden tycks ha fått tillräckligt med utrymme för att kunna utveckla sig väl. De har dessutom en förhållandevis jämn ålder. I ett förslag till fridlysning för området 1945 anför dåvarande revirjägmästaren att beståndet var "uppkommet från urskogsbestånd som endast rensats från torra och vindfällna träd ävensom rötskadad jättestor asp". Detta är något som troligen inte är helt riktigt.

Inga spår efter brand syns och det finns ett välutvecklat humuslager.

### FRIDLUFTSANORDNINGAR

Reservatet är lättillgängligt och tilltalande att vandra i och har därför förhållandevis höga rekreativa värden. Idag finns inga anordningar för det rörliga friluftslivet. Parkeringsmöjligheter finns på en ca 50 meter lång vägstump som ligger mitt emot reservatet.

### PLANDEL

#### Mål för disposition och skötsel av mark

Ändamålet med reservatet är att bevara det urskogsartade skogsbeståndet. Inga skogliga åtgärder får därför vidtas. Skogsskyddsbestämmelserna enligt 20 § skogsvårdslagen (1979:429) skall ej

gälla inom reservatet. Marken får inte skadas genom grävning o d eller framförande av tunga fordon. Då områdets storlek är så ringa skall alla former av bränder släckas.

#### Mål för friluftsutnyttjandet

Ändamålet med reservatet och skötseln är att i begränsad omfattning underlätta för allmänheten att besöka reservatet.

#### Åtgärder

Följande åtgärder bör snarast vidtas.

1. Reservatsgränsen märks ut.
2. En stigslinga snittslas upp genom området för att kanalisera besöken.
3. Ett informationsställ sätts upp i reservatet mitt emot väg-  
stumpen där man lämpligen parkerar. Informationen skall om-  
fatta allmän information om urskogar samt specifik information  
om reservatet.

#### Löpande skötsel

Tillsyn bör ske en gång per år.

#### Finansieringsplan

##### Igångsättningsåtgärder

##### Kostnader/dagsverken

Utmärkning av reservatsgränsen  
och stig

5 dgv

Informationsställ och  
informationstavlor

6 000:-

##### Arligt underhåll

##### Kostnader/dagsverken

Tillsyn

½ dgv

Samtliga åtgärder bekostas av staten.



1983-03-25

11.1211-3201-82

## LITTERATURLISTA

Kungliga Domänstyrelsen 1946-01-14. Brev till Jägmästaren i Junsele revir.

Kungliga Domänstyrelsen 1952-10-04. Instrument vid besiktning den 4/10 1952 av ett område -MNo16- på Kronoparken Ulvvik skII.

Kungliga Domänstyrelsen 1952-12-11. Utdrag ur protokoll.

Simonsson, P 1979. Urskogar och naturskogar i Västernorrlands län. Länsstyrelsen i Västernorrlands län 1979:11. Härnösand.