

Rek+mb

BESLUT

1997-09-08

231-1402-97

Naturvårdsverket
106 48 Stockholm

**BILDANDE AV RANKLEVENS NATURRESERVAT I ÅNGE KOMMUN,
VÄSTERNORRLANDS LÄN.**

UPPGIFTER OM NATURRESERVATET

Reservatets benämning	Ranklevens naturreservat
Objektnummer	2202073
Kommun	Ånge
Socken	Borgsjö socken
Fastigheter	Sillre 3:44
Markägare	Staten genom naturvårdsfonden
Lägesbeskrivning	Ca 2 km SO Erikslund
Topografisk karta	17 G NV
Ekonomisk karta	17G 6b
Gräns	Reservatets gräns är markerad med heldragen linje på karta, se bilaga 1
Area	52 ha Produktiv skogsmark 47 ha Impediment 5 ha
Därav landareal	52 ha
Naturtyper	Barrskog
Naturvårdsförvaltare	Länsstyrelsen

BESKRIVNING AV RESERVATET

Ranklevens branta nordstup är en välkänd profil för den som färdas längs Ljungan. Det drygt 350 m höga diabasberget med de branta och imponerande stupen och den nedanför liggande blockiga rasmarken uppvisar alla de karaktäristiska drag som förknippas med ett "sydväxtberg", bortsett från att bergsbranten är orienterad mot norr. Till skillnad från sydväxtbergens stup kommer solen inte åt att värma upp nordbranten. Trots detta förekommer ett flertal "sydliga" arter som exempelvis vårärt, underviol, myskmåra och skuggviol. Bland botanister är Ranklevens skuggiga nordostslutning framförallt känd för ansamlingen av fjällväxter. I bergsbranten, bergroten och rasmarken blommar ett tjugotal arter som annars påträffas i fjälltrakterna, exempelvis nordlig låsbräken, lapprör, taigastarr, fjällarv, klippbräcka, fjällbräcka och fjällförgätmigej.

Det är framförallt kombinationen av alpin och sydlig flora som gör Rankleven intressant ur botanisk synpunkt.

Skogen på den bördiga marken nedanför bergsbranten består av 100-120 årig granskog med inslag av tall och löv. Vissa bestånd har plockhuggits under 1960-talet, medan andra är relativt opåverkade och börjar få naturskogsqualitéer. Förekomsten av döda träd är bitvis god. På granlågor växer bl a rosenticka, ullticka och rynkskinn (rödlistade arter). Skogen uppe på berget utgörs av en 100 årig, delvis gallrad, barrblandskog.

Rankleven har, med sin markanta profil och sitt läge i Ljungandalen, ett mycket högt landskapsbildsvärde. Rankleven är också ett av områdets mest välbesökta utsiktspunkter. Vid Lillberg finns en parkeringsplats varifrån det leder en stig upp på Rankleven och fram till branten, där en enklare rastplats iordningställts och ett skyddsräcke satts upp vid stupet. Härifrån har man en vidunderlig utblick över Ljungandalen.

Ett inhägnat vattenfyllt hål på Ranklevens topp vittnar om en inmutning från 1875 av en förmodad järnmalmsförekomst. Ett schakt sprängdes, men några år senare förklarades inmutningen som värdelös.

ÄRENDETS BEREDNING

Rankleven har varit uppmärksammas av botanister ända sedan mitten av 1800-talet. I länsstyrelsen naturvårdplanering har Rankleven klassats i högsta skyddsklass. 1989 utpekades Rankleven som riksintresse för naturvården enligt 2 kap 6§ naturresurslagen (NRL).

I samband med att lantbruksnämnden skulle sälja två skiften på Rankleven, köpte staten in dessa samt kompletterade med ytterligare privata skiften.

GRUND FÖR BESLUT

Rankleven är ett av länets värdefullaste "syd- och nordväxtberg" med ett stort antal sällsynta kärlväxter. I anslutning till berget finns granskog med naturskogsqualitéer. Rankleven är också värdefull ur landskapsbildssynpunkt.

Området bör skyddas på grund av dess biologiska värden och betydelse för kännedomen om landets natur.

Beslutet är förenligt med NRL och översiktsplanen.

LÄNSSTYRELSENS BESLUT

Med stöd av 7§ naturvårdslagen (1964:822) förklarar länsstyrelsen det området som utmärkts på bifogad karta, bilaga 1, som naturreservat.

För att trygga ändamålet med naturreservatet förordnar länsstyrelsen med stöd av 8-10 §§ naturvårdslagen samt 9 och 10 §§ naturvårdsförordningen (1976:484) att nedan angivna föreskrifter samt vård- och förvaltningsbestämmelser skall gälla beträffande naturreservatet.

ÄNDAMÅLET MED NATURRESERVATET

Ändamålet med reservatet är att bevara Ranklevens speciella vegetation i hammaren, bergsroten och rasmarken samt skogen med dess naturskogskvalitéer.

Ändamålet är även att - inom ramen för detta mål - ge möjlighet till naturupplevelse.

RESERVATSFÖRESKRIFTER

A. Föreskrifter enligt 8 § naturvårdslagen om inskränkningar i rätten att förfoga över fastigheter inom reservatet.

Utöver vad som eljest gäller är det förbjudet att

- 1 uppföra byggnad eller anläggning
- 2 anlägga väg, parkeringsplats, led eller spång
- 3 anlägga luft- eller markledning, stängsel eller hägnad
- 4 anordna upplag
- 5 borra, gräva, schakta, utfylla, tippa, dika eller dämna
- 6 avverka eller utföra annan skogsvårdsåtgärd
- 7 ta bort eller upparbeta döda träd eller vindfällen
- 8 framföra motordrivet fordon
- 9 använda kemiska eller biologiska bekämpningsmedel
- 10 upplåta mark för orientering eller annan idrottstävling
- 11 kalka mark eller vatten

B. Föreskrifter enligt 9 § naturvårdslagen om skyldighet att tåla visst intrång.

Ägare och innehavare av särskild rätt förpliktas tåla att följande anordningar utförs och åtgärder vidtas för att tillgodose syftet med reservatet.

- 1 utmärkning av reservatet
- 2 uppsättning av informationstavlor på platser som anges i fastställd skötselplan
- 3 anläggning och underhåll av leder som anges i fastställd skötselplan.

C. Föreskrifter enligt 10 § naturvårdslagen om vad allmänheten har att iaktta inom reservatet.

Utöver vad som eljest gäller är det förbjudet att

- 1 framföra motordrivet fordon
- 2 tälta
- 3 elda, annat än på anvisade platser
- 4 störa djurlivet t ex genom att klättra i boträd eller medvetet uppehålla sig närmare rovfågelbo, lya eller gryt
- 5 bryta kvistar, fälla eller på annat sätt skada levande eller döda stående och omkullfallna träd och buskar
- 6 plocka växter eller växtdelar med undantag för bär och matsvamp
- 7 fånga och insamla ryggradslösa djur
- 8 medföra okopplad hund eller annat husdjur annat än i samband med jakt
- 9 uppsätta tavla, plakat, affisch, skylt eller göra inskrift

D. Föreskrifter enligt 9 § naturvårdsförordningen rörande naturvårdsförvaltningen av reservatet

- 1 Länsstyrelsen fastställer de föreskrifter om naturvårdsförvaltningen mm som framgår av bifogad skötselplan
- 2 Naturvårdsförvaltare skall vara länsstyrelsen

Den som vill klaga över detta beslut skall skriva till miljödepartementet, men skicka eller lämna skrivelsen **till länsstyrelsen**, postadress: Länsstyrelsen, Miljövårdsenheten, 871 86 HÄRNÖSAND.

Skrivelsen skall ha kommit in inom tre veckor från den dag Ni fick del av beslutet. I skrivelsen skall Ni ange vilket beslut som överklagas och den ändring som begärs. Skriv namn, adress, telefonnummer och ärendets nummer. Om ni önskar ytterligare upplysningar, ta kontakt med Britt Marie Lindström, telefon 0611-29703, fax 0611-29680.

I handläggningen av detta ärende har deltagit landshövding Börje Hörnlund, beslutande, länsråd Leif Byman, Lars Nyberg rättsenheten, Bo Halvarsson planenheten, Robert Olsson kulturmiljöenheten, Jan Olsson lantbruksenheten, Leif Göthe samt Britt Marie Lindström båda miljövårdsenheten, den sistnämnda föredragande.

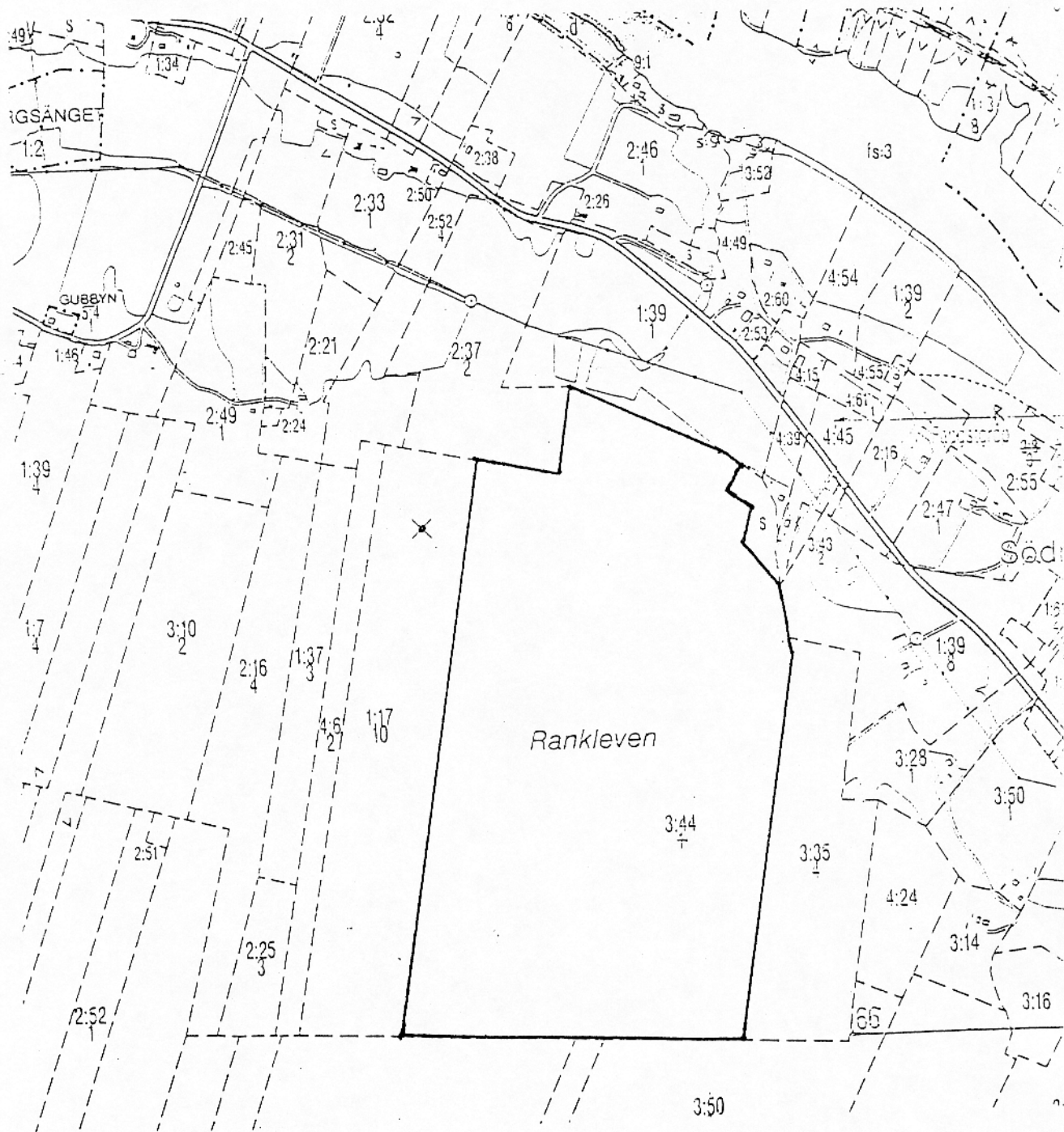
Börje Hörnlund

Britt Marie Lindström

Bilagor

- 1 Beslutslista
- 2 Skötselplan

Beslutskarta



— reservatsgräns

Skala 1:10 000

Tillhör länsstyrelsens beslut
1997-09-08

SKÖTSELPLAN

Disposition och skötsel av mark och vatten

Övergripande mål

Det övergripande målet skall vara att bevara området i dess naturliga tillstånd. Vegetationen skall tillåtas att utvecklas fritt.

Generella riktlinjer

***Skogen**

Skogen ska utvecklas fritt. Inget skogsbruk skall bedrivas

***Skogsbrand**

Om spontan brand uppstår ska brandbekämpning ske med så skonsamma metoder som möjligt.

***Jakt**

Inom området förekommer älgjakt och småviltsjakt. Älg och småviltsjakt tillåts även fortsättningsvis under iakttagande av de föreskrifter vilka anges under punkterna A och C i reservatsbeslutet.

Anordningar för rekreation och friluftsliv

Övergripande mål

Rankleven är välkänt som utsiktsberg och besöks sommartid av både Ångebor och turister. Vid Lillberg finns en parkeringsplats. Därifrån leder en gammal stig upp till Ranklevens nordbrant, där ett vindskydd och torrdass finns. Ytterligare stigar iordningställdes -96 och är markerade med röd färg, se karta 2. Någon informationstavla finns inte över reservatet. Reservatsbildningen kan innebära att besökstrycket ökar något, vilket dock inte bedöms hota naturvärdena.

Övergripande mål för friluftslivet är att området skall nyttjas på dess naturgivna förutsättningar. Informationstavlor sätts upp på platser i anslutning till reservatet.

Åtgärder

***Information**

Tre informationstavlor sätts upp enligt karta 2. Tavlorna produceras och sätts upp av naturvårdsförvaltaren.

***Utmärkning av reservatets gräns**

Reservatet skall utmärkas enligt svensk standard och Naturvårdsverkets anvisningar

***Tillsyn**

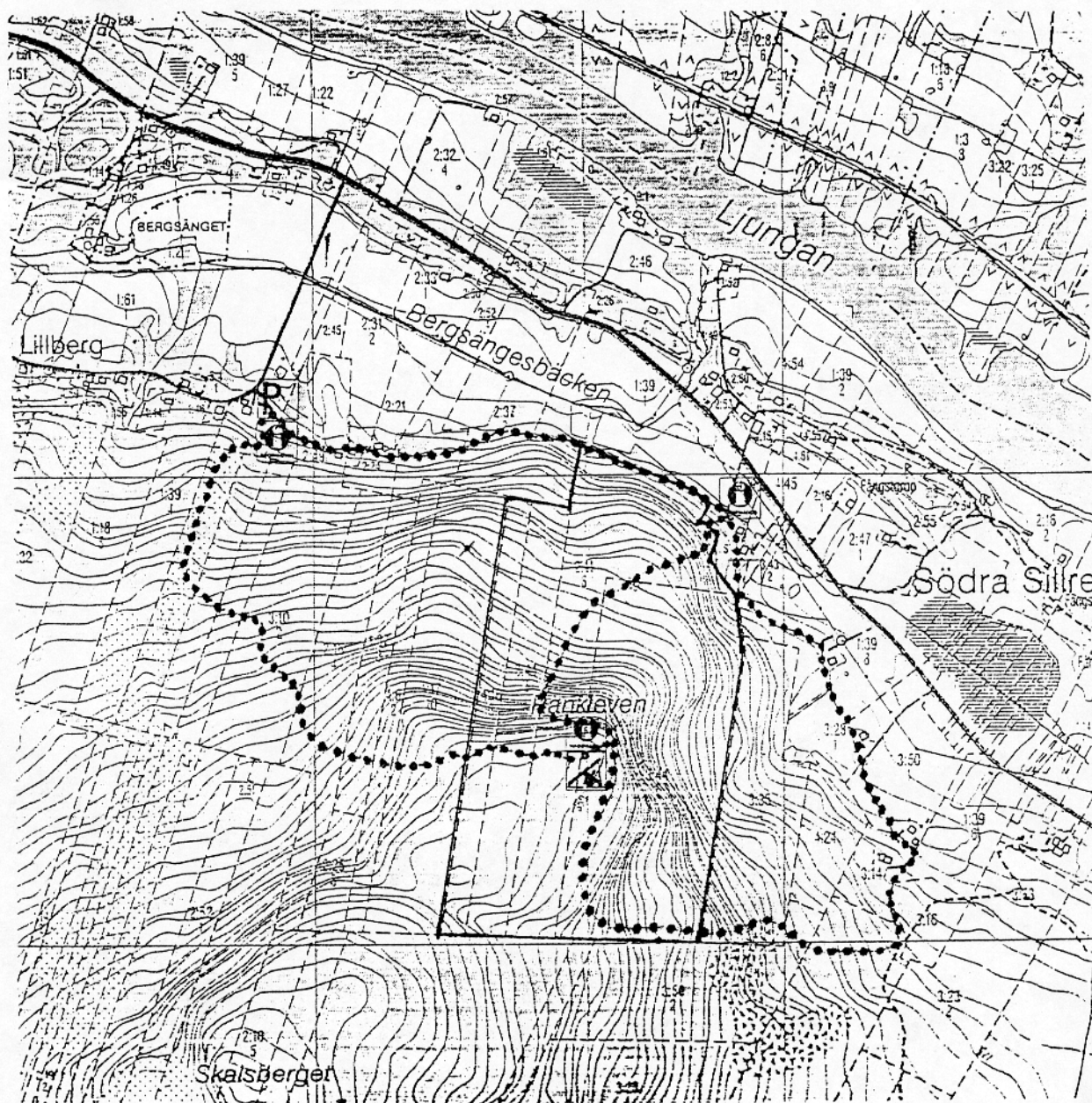
Förvaltarens tillsyn av reservatet beräknas omfatta två dagsverken per år.

Finansiering av naturvårdsförvaltningen

Utmärkning av reservatsgräns	3 000 kr
Framtagning och uppsättning av informationstavlor	6 000 kr
Underhåll stängsel och vindskydd	5 000 kr
Tillsyn	2 dagsv per år

Naturvårdsförvaltningen bekostas av staten (genom naturvårdsverket).

SKÖTSELKARTA



Parkering



Vindskydd



Information



Stig



Reservatsgräns