

Länsstyrelsen  
Härnösand

Ink 2005 -11- 3 0

Dnr 511-6576-05

# MÅLSTAALLMÄNNINGENS NATURRESERVAT

RESERVATSBESLUT OCH SKÖTSELPLAN



Anders Lindblad



Sundsvalls kommun

SEPTEMBER 2005

# BILDANDE AV MÅLSTAALLMÄNNINGENS NATURRESERVAT

## INNEHÅLL

### RESERVATSBESLUT

ADMINISTRATIVA UPPGIFTER .....	1
BESLUT OM NATURRESERVAT	
• Beslut	1
• Syfte med reservatet	2
• Reservatsföreskrifter	2
• Skälen för beslutet	3

#### Bilagor:

1. KARTA Målstaallmanningen – orientering .
2. KARTA Målstaallmanningens naturreservat – Beslutskartan
3. SKÖTSELPLAN

\*\*\*\*\*

### SKÖTSELPLAN - innehåll

BESKRIVNING AV BEFINTLIGA FÖRHÅLLANDEN .....	1
• Topografi och geologi	
• Historik	
• Skogstyper	
• Övrig flora och fauna	
• Markanvändning i dag	
• Friluftsliv	
• Tillgänglighet	
SKÖTSEL AV RESERVATET.....	3
Skötsel av skog och mark	
• Övergripande mål	
• Skötsel av skog och mark	
• Anordningar för friluftsliv	
UPPFÖLJNING AV MÅLEN .....	4
NATURVÅRDSFÖRVALTNING .....	4
• Förvaltare	
• Mål för vård och förvaltning	
• Dokumentation	
• Tillsyn	
Litteratur.....	5

#### Kartor tillhörande skötselplanen:

KARTA: Målstaallmanningen - Skogstyper

KARTA: Målstaallmanningen - Topografi, vatten, friluftsanläggningar

# RESERVATSBESLUT

## FÖR MÅLSTAALLMÄNNINGENS NATURRESERVAT

### ADMINISTRATIVA UPPGIFTER

Objektnummer	22-2953
Namn	Målstaallmanningen
Län	Västernorrland
Kommun	Sundsvall
Socken	Tuna
Kartblad	Ekonomisk karta Myssjön 17G : 29 Topografisk karta
Mittpunkt	x: 6914295 y: 1550649
Lägesbeskrivning	5 km söder om Stödesjön, på sockengränsen mellan Stöde och Tuna.
Fastighet	Bällsta 7:1
Markägare	Sundsvalls kommun
Areal totalt	272 ha
Förvaltare	Sundsvalls kommun
Naturtyper	Skog 236 ha varav produktiv skogsmark 223 ha Sjö 9 ha Myr 27 ha

### BESLUT OM NATURRESERVAT

Med stöd av 7 kap. 4 § Miljöbalken beslutar kommunstyrelsen att Målstaallmanningen, fastigheten Bällsta 7:1, Tuna socken, Sundsvalls kommun skall avsättas som naturreservat. Reservatet omfattar 272 ha stort område. Reservatsområdet framgår av beslutskarta.

För att trygga ändamålet med naturreservatet förordnar kommunstyrelsen i enlighet med 7 kap, 5, 6 och 30 §§ miljöbalken samt 3 och 22 §§ förordningen om områdesskydd enligt miljöbalken mm, att de föreskrifter samt vård- och förvaltningsbestämmelser som framgår av detta beslut skall gälla beträffande naturreservatet.

I enlighet med 2 § förordning om områdesskydd enligt miljöbalken mm, ansvarar Sundsvalls kommun för förvaltning av reservatet.

Med stöd av 3 § förordning om områdesskydd enligt miljöbalken mm, beslutar kommunstyrelsen att fastställa bifogad skötselplan. Föreskrifterna enligt 7 kap. 30 § miljöbalken gäller från det datum som anges i länets författningssamling även om de överklagas.

## **Syfte med naturreservat**

Det huvudsakliga syftet med reservatet är att bevara ett relativt orört skogsområde som hyser skogsbiologiska värden och utgör ett refugium för många arter i en omgivning som i övrigt präglas av storskaligt rationellt skogsbruk. Områdets granmiljöer ska utvecklas fritt efter naturligt förekommande processer. I delar av de brandpräglade tallmiljöer ska den biologiska mångfalden öka genom naturvårdsbränning. Syftet är också att bevara och tillgängliggöra områdets rekreativvärden.

## **Reservatsföreskrifter**

### **A. Föreskrifter enligt 7 kap. 5 §§ miljöbalken angående inskränkningar i rätten att använda mark- och vattenområden.**

Utöver vad som för övrigt gäller skall förbud gälla att:

1. Spränga, schakta, gräva eller bedriva täkt i någon form
2. Anordna upplag
3. Anlägga väg
4. Dra fram mark- eller luftledning
5. Uppföra ny byggnad
6. Gödsla, kalka eller använda kemiska bekämpningsmedel
7. Inplantera för område t främmande växt- eller djurarter
8. Skada levande eller döda träd och buskar eller annan växtlighet, med undantag av åtgärder i samband med anläggande av skogsstig och planerad naturvårdsbränning inom en mindre del av området
9. Dika eller dämna
10. Framföra motordrivet fordon med undantag för transport av skjutna älg eller björn

Föreskrifterna utgör inget hinder för de åtgärder som behövs för att tillgodose ändamålet med reservatet och som närmare anges i bifogad skötselplan.

### **B. Föreskrifter angående markägarens och annan sakägares skyldighet att tåla intrång enligt 7 kap 6 § miljöbalken**

Markägaren och innehavare av särskild rätt till marken skall tåla att åtgärder vidtas inom området för att tillgodose ändamålet med reservatet som:

1. Upphuggning och markering av reservatsgräns
2. Uppsättning av informationstavlor

3. Underhåll av stigar och vindskydd
4. Skötsel av skogsmarken enligt skötselplanen inklusive naturvårdsbränning
5. Undersökningar av mark, vegetation och djurliv

### **C. Föreskrifter enligt 7 kap 30 § miljöbalken om rätten att färdas och vistas inom området samt om ordning i övrigt inom reservatet**

Utöver vad som för övrigt gäller är det förbjudet att:

1. Göra åverkan på mark och växlighet t ex genom att gräva upp växter, bryta kvistar, fälla träd eller på annat sätt skada träd och buskar
2. Vidta åtgärder som kan verka störande på djurlivet
3. Framföra motordrivet fordon annat än på anvisade leder
4. Göra upp eld annat än på särskilt anvisad plats
5. Använda området för idrottsarrangemang utan kommunens tillstånd
6. Utföra vetenskapliga undersökningar utan kommunens tillstånd

Föreskrifterna ska inte utgöra hinder att för de åtgärder som behövs för reservatets skötsel och underhåll enligt fastställd skötselplan.

### **Skälen för beslutet**

”Målstaallmanningen” har tack vare ägandeförhållandena brukats på ett annat sätt än omgivande skogsmark och ligger i dag som en ö av naturskog helt utan skogsbilväg i ett i övrigt ganska hårt brukat landskap. Stora hyggen omger allmanningen på flera håll. Områdets natur är unik för trakten och den äldre, relativt orörda skogen i allmanningen utgör ett refugium (tillflyktsort) för många arter.

Området domineras av skogsmark i kuperad terräng. Det är rikt på tallbevuxna hållmarker och myrstråk och skogen öppnas upp kring fyra skogstjärnar. I området finns talrika spår av skogsbränder.

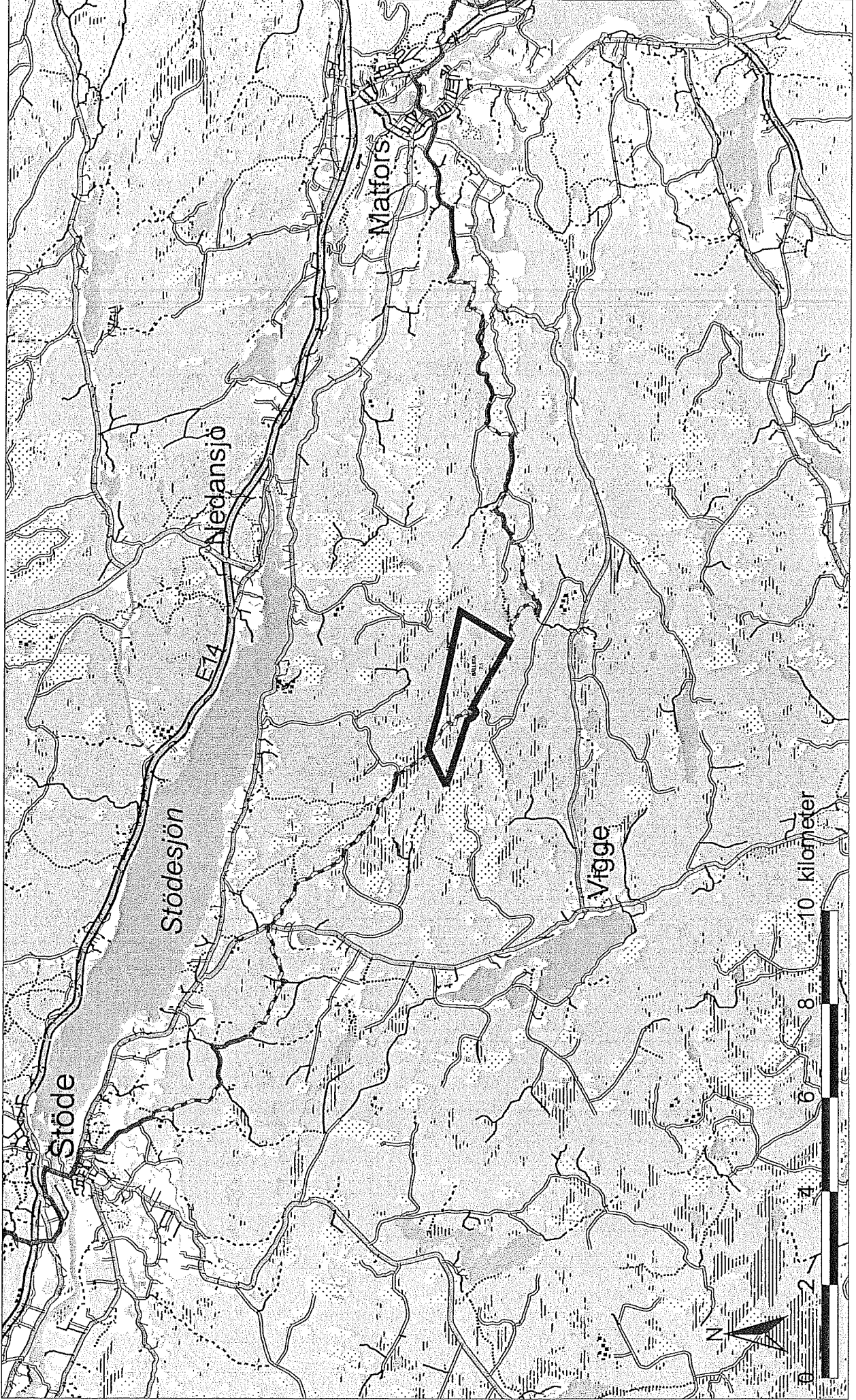
En regional vandringsled går igenom Målstaallmanningen. Området är mycket naturskönt med prägel av orördhet.

Områdets värde som "orörd" skog har föranlett Sundsvalls kommun att köpa in allmanningen för att bevara och skydda dess naturkaraktär.

I översiktsplanen ÖP 90 tillhör Målstaallmanningen de områden som har fått beteckning ”större naturområden av reservatsklass”. Naturreservatet är förenligt med översiktsplanen och med hushållningsbestämmelserna i 3 och 4 kap miljöbalken. Kommunen anser att vid en vägning mellan enskilda och allmänna intressen i enlighet med 7 kap 25 § miljöbalken att det finns goda skäl att besluta om reservatsbildning för att skydda, bevara och utveckla områdets naturvärden.

### **Bilagor till beslutet**

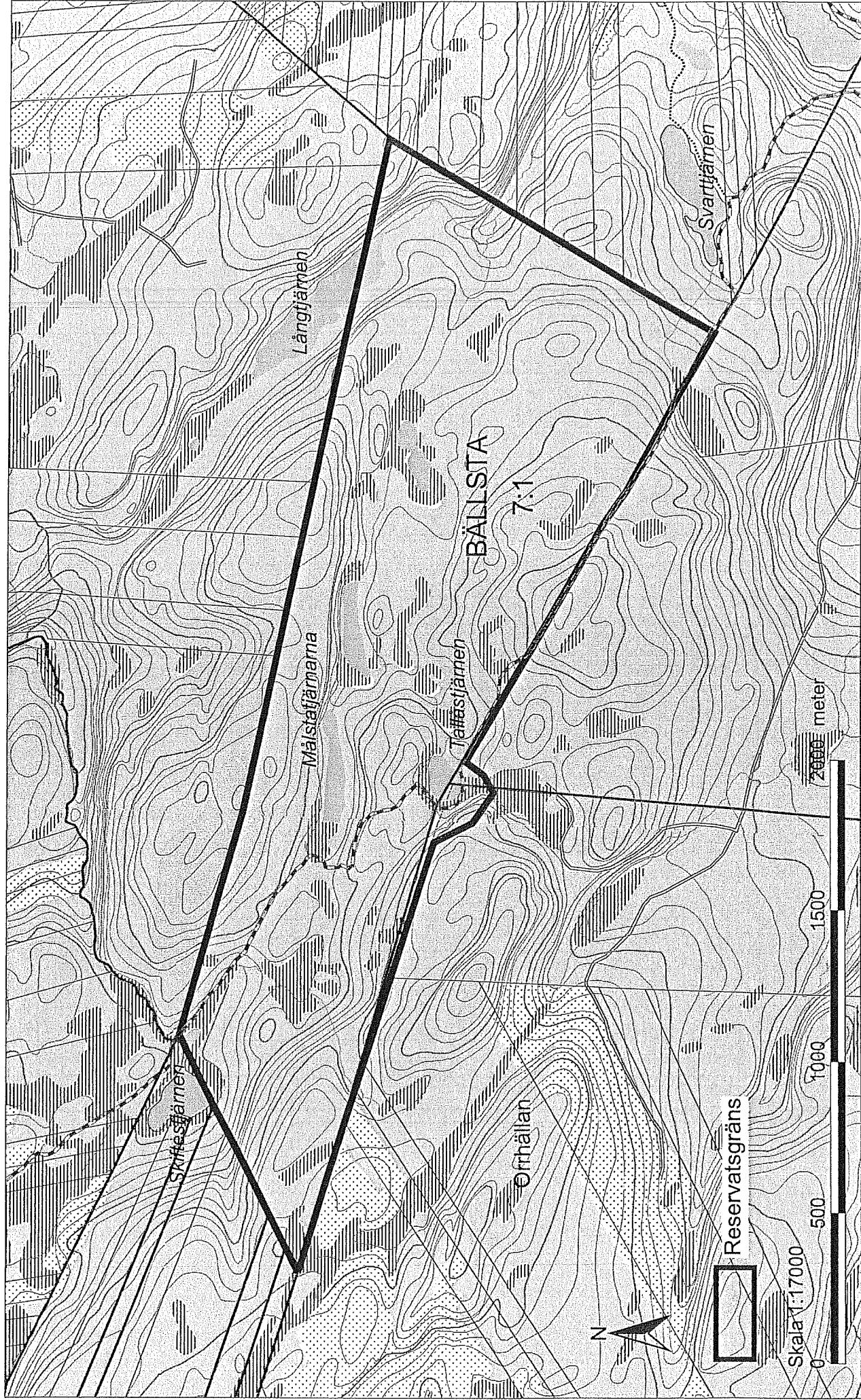
- Målstaallmanningen – orientering
- Målstaallmanningens naturreservat – Beslutskarta
- SKÖTSELPLAN för Målstaallmanningens naturreservat



Målstaallmännigen

Orientering





# Målstaalmmänningens naturreservat

## Beslutskarta

# SKÖTSELPLAN

## FÖR MÅLSTAALLMÄNNINGENS NATURRESERVAT

### BESKRIVNING AV BEFINTLIGA FÖRHÅLLANDEN

#### Topografi och geologi

Allmänningen är tämligen småkuperad, med ett genomgående lägre parti från nordväst till sydost. I svackan går ett band av vackra skogstjärnar. Högsta punkten är Orrhällans sluttning i väster, där man kommer upp till 365 meters höjd över havet. Terrängen är på sina ställen brant och bitvis också (stor)blockig.

Av området är knappt 13 hektar kalt eller glesbevuxet berg (impediment) och nästan 30 hektar myrmarker. Den skog som växer står på ett underlag av morän. Hela området ligger ovan högsta kustlinjen så moränen innehåller alla partikelstorlekar.

KARTA: Målstaallmänningen - Topografi, vatten, friluftsanläggningar

#### Historik

Hela området är genomhugget för mer än ett halvsekel sedan på förekomst av grova tallar som klarat skogsbrand och resterna av de halvmeter till meterhöga avsågade stubbarna samt lämnade toppar syns fortfarande här och var. Skogen är också delvis starkt präglad av de bränder som dragit över området, varav den senaste troligen inträffade kring sekelskiftet.

#### Skogstyper

Skogen är i det närmaste opåverkad av modernt skogsbruk, trots de omfattande hyggen som omger området. Inga vägar går genom det och den enda riktiga stig som finns är Mittnordenleden som passerar tvärs igenom.

I de flesta delarna är skogen olikåldrig och flerskiktad. Luckor varvas med tätare dungar. Inslaget av gamla lövträd, både asp och björk, är bitvis ganska stort. Skogen bär spår efter bränder som gått över området. Den östra delen är något yngre och där dominerar tall eller löv, medan gran annars är det mest förekommande trädslaget.

Förekomsten av död ved är relativt sparsam i området. På en del ställen finns riktigt gamla, överväxta lågor från den förra trädgenerationen. I framför allt de mer lövträdsrika delarna är tillståndet nu sådant att skogen själv gallras och skogen förses med dött material igen.

Skogen kan indelas i fyra huvudsakliga typer:

A. Talldominerad skog. De östra delarna är något yngre än genomsnittet och här dominerar för det mesta tallen. Flera områden är till och med trädslagsrena. Mindre fläckar finns dock där lövträden har övertaget. Tallbestånden är i regel glesa och ljusa men ändå oftast utan lägre trädskikt. Flera äldre tallöverståndare förekommer främst i östra delarna.



B. Grandominerad skog. Den vanligaste skogstypen är 100-årig blandskog med gran som dominerande trädslag. Skogen är mycket olikåldrig och flerskiktad, men de riktigt gamla träden saknas - de har antingen brunnit eller avverkats. Skogen är mestadels klen, utan slutet krontak

C. Lövrisk skog. Även om det är relativt gott om lövträd i området är det få delar där de finns i sådan mängd att man kan tala om riktig lövskog. I äldre bestånd har ju normalt lövträden fått vika för de mer långlivade barrträden. Bestånd som fortfarande har ett stort antal lövträd finns dock på några platser. Längst i öster där skogen är yngre kan lövträden till och med dominera. Mindre fläckar i de fuktigare, näringsrikare partierna är också lövdominerade. Den lövriska skogen är ofta tätare och med mer döda träd.

E. Föredetta hygge. Endast en liten del, vid Långtjärn i nordost, har avverkats. Rakt genom hygget rinner en bäck från tjärnen varför den centrala delen är ganska fuktig. Här växer gräset högt och lövträden kommer snabbt.

KARTA: Målstaallmanningen – Skogstyper.

## Flora och fauna

Skogen är relativt klen och inte så tät, varför blåbärsriset dominerar fältskiktet i hela området. Även andra typiska arter finns väl representerade - ekorrhör, skogskovall, kruståtel etc. Här finns också mer ovanliga växter - i surdrog kan man t ex hitta orkidéer som spindelblomster, Jungfru Marie nycklar och korallrot. Kransrams förekommer längs bäcken från Långtjärn (östlig utpost). Övriga kärllväxter som finns är brudborste, kärrfibbla, ormbär, stormhatt och torta.

Skägglavar är vanliga på de äldre träden och på gammal sälk kan man hitta lunglav och den sällsynta svampen nordlig anisticka. Övriga lavar som finns i området är garnlav, aspgelelav, stiftgelelav, kolflarnlav, korallblylav, bårdlav, norrlandslav, skinnlav, stuplav, talltagel och violettgrå tagellav.

Svampar som finns inom området är doftskinn, granticka, kötticka, rosenticka, rynkskinn, stor aspticka, tallticka, ullticka och vedticka. Hackspettar trivs väl i området, både större, mindre, tretåig och spillkråka. Tjädern är inte ovanlig inom området.

## Markanvändning i dag

Skogen i allmanningen har inte brukats i vart fall sedan mitten av 1900-talet förrän ett bestånd vid Långtjärnen avverkades i början av 1980-talet. Därefter har skogsbruket avbrutits. För de som har jakträtt har området naturligtvis ändå ett ganska konkret värde -allmanningen ingår i ett större viltvårdsområde.

## Friluftsliv

Den viktigaste användningen idag är kanske som utbildnings- och rekreationsområde Allmanningen har i flera år varit känt för sina naturvärden och har ett värde som utflykts- och exkursionslokal. Mittnordenleden går igenom området (bild 4) och underhålls regelbundet genom märkning och rensning från nedfallna träd. Även rastplatser har ordnats. Vid Skiftestjärn, vid allmanningens

västra gräns finns en raststuga och ett utedass. Det finns en enklare rastplats inom allmanningen alldeles intill Tallåstjärnen där en eldplats har iordningställt och därutöver en vid Svarttjärn, ungefär 500 m öster om området. En ordentligare rastplats med vindskydd finns sedan ytterligare några 100 meter österut utanför allmanningen vid Skäftestjärn. Fritidsfiskare besöker då och då Skiftestjärn. Öster om Tallåstjärnen följer leden allmanningens södra gräns en längre sträcka. Den går därvid i en dryg kilometer i eller intill en stor contortaplantering. Fisket är fritt i de tjärnar som helt ingår i reservatet.

## **Tillgänglighet**

Området är "väglöst land" och ligger förhållandevis långt från större vägar. Mittnordenleden gör dock naturen mer tillgänglig för vandraren. Via skogsbilvägar kan man ta sig till områdets utkanter från flera håll. Det enklaste är från Myssjön via Kyrkbron, där man kan ta sig till en vändplan vid Tallåsmyran. Därifrån går en snitslad 300 meter lång stig till rastplatsen vid Tallåstjärn där den ansluter till mittnordenleden. Om man stannar bilen vid Kyrkbron kan man i stället ansluta till leden vid Skäftestjärn.

Man kan även nå området via leden västerifrån via skogsbilväg från Nedansjö till Vändåtmyran, varifrån en stig går fram till leden vid Skiftestjärn

KARTA: Målstaallmanningen - Topografi, vatten, friluftsanläggningar

# **SKÖTSEL AV RESERVATET**

## **SKÖTSEL AV SKOG OCH MARK**

### **Övergripande mål**

Det huvudsakliga syftet med reservatet är att bevara ett relativt orört skogsområde som hyser skogsbiologiska värden och utgör ett refugium för många arter i en omgivning som i övrigt präglas av storskaligt rationellt skogsbruk. Områdets granmiljöer ska utvecklas fritt efter naturligt förekommande processer. I delar av de brandpräglade tallmiljöer ska den biologiska mångfalden öka genom naturvårdsbränning. Syftet är också att bevara och tillgängliggöra områdets rekreativvärden.

### **Åtgärder**

Eftersom målet är att området ska få urskogsprägel ska skogen i stort lämnas för fri utveckling. För att öka den biologiska mångfalden ska dock naturvårdsbränning genomföras inom ett område. Detta skall ske så snart lämpliga förhållanden råder och att för ändamålet kunniga resurser finns tillgängliga.

#### Naturvårdsbränning.

Inom ett område om c:a 12 ha intill östra Målstatjärnen anlägger man under kontrollerade former en skogsbrand (s.k. naturvårdsbränning) för att öka den biologiska mångfalden. Bränningen ska utföras på sådant sätt som är önskvärt ur naturvårdssynpunkt så att det inte sker på bekostnad av befintliga naturvårdsvärden. Målet ska vara att öka andelen stående och liggande död ved, uppkomst av brandljud samt en ny generation av tall under den tall som överlevt branden. När den nya tallgenerationen uppnått en ålder av 20 – 60 år, bör en ytterligare bränning genomföras. I samband med eller efter den, kan även annat eller andra lämpliga områden brännas för att ytterligare öka brandstörd skogsmark.

## ANORDNINGAR FÖR FRILUFTSLIV

### Mål

Målsättningen är att göra detta fina område känt och tillgängligt för den naturintresserade utan att områdets skogsvärden förloras. Stig fram till Målstatjärnarna ska anläggas och underhållas. Någon form av enklare vindskydd ska anläggas i anslutning till Tallåstjärn och västra Målstatjärnen.

KARTA Målstaallmanningen - Topografi, vatten, friluftsanläggningar

### Åtgärder

#### Mittnordenleden och en ny stigslinga:

Leden och anlagda stigar underhålls vad gäller märkning och rensning från större nedfallna träd. Rastplatsen vid Tallåstjärnen kompletteras ett vindskydd och kontrolleras och städas vid behov.

För att höja rekreativsvärdet och öka tillgängligheten inom reservatet skall stigslinga röjas och markeras från och till Mittnordenleden via Målstatjärnarna där ett anlägges.

#### Information

Informationstavlor ska framställas och sättas upp längs Mittnordenleden vid ingångarna till reservatet. En placeras vid den västra reservatsgränsen intill raststugan vid Skäftestjärn och en vid raststugan vid Skäftestjärn, öster om - allmanningen, samt en på vändplanen vid Tallåsmyran.

Vägskyltar för att visa vägen till parkeringen vid Tallåsmyran utplaceras vid avtagsväg från Rännövägen vid Myssjön och där skogsbilvägen senare delar sig mot Tallåsmyran.

## UPPFÖJNING AV MÅLEN

### **Skog och mark / friluftsliv**

Uppföljning av målen görs inom ramen för normal tillsyn av reservatet. Där ingår även kontroll och underhåll av anordningar för friluftsliv.

### **Naturvårdsbränning**

Efter utförd bränning ska inventering göras för att få vetskap om förekomst av brandrelaterade arter. Minst två stycken inventeringar ska utföras varav en direkt efter bränning och en några år efter..

## NATURVÅRDSFÖRVALTNING

### **Förvaltare**

Sundsvalls kommun ansvarar för naturvårdsförvaltningen. I naturvårdsförvaltningen ingår de uppgifter som syftar till att säkra, förbättra och underhålla de värden som motiverar skyddet.

## **Mål för vård och förvaltning**

Huvuduppgiften för vård och förvaltning är att verkställa skötselplanen så att syftet med reservatet uppfylls:

### **Utmärkning**

Naturreservatet skall utmärkas i enlighet med naturvårdsverkets anvisningar.

### **Dokumentation av åtgärder**

Reservatsförvaltaren ansvarar för att utförda åtgärder noteras och arkiveras.

### **Tillsyn**

För tillsyn av reservatet svarar Sundsvalls kommun genom den förvaltning som ansvarar för kommunens skogsinnehav i samarbete med den förvaltning som ansvarar för mittnordenleden.

## **Litteratur**

Bergqvist, M. "Rapport från besök i Målstaallmänning". Miljöskyddskontoret. 1990. "Naturvårdsobjekt i Sundsvall" Skogsvårdsstyrelsen. "Skogsbruksplan". 1989.

Sundsvalls Naturskyddsförening. "Vägen ut i Sundsvalls natur - naturguide för Sundsvalls kommun". Sundsvalls Naturskyddsförening. 1988.

Sundsvalls Naturskyddsförening. "Naturvårdsobjekt till översiktsplan för Sundsvalls kommun". 1989.

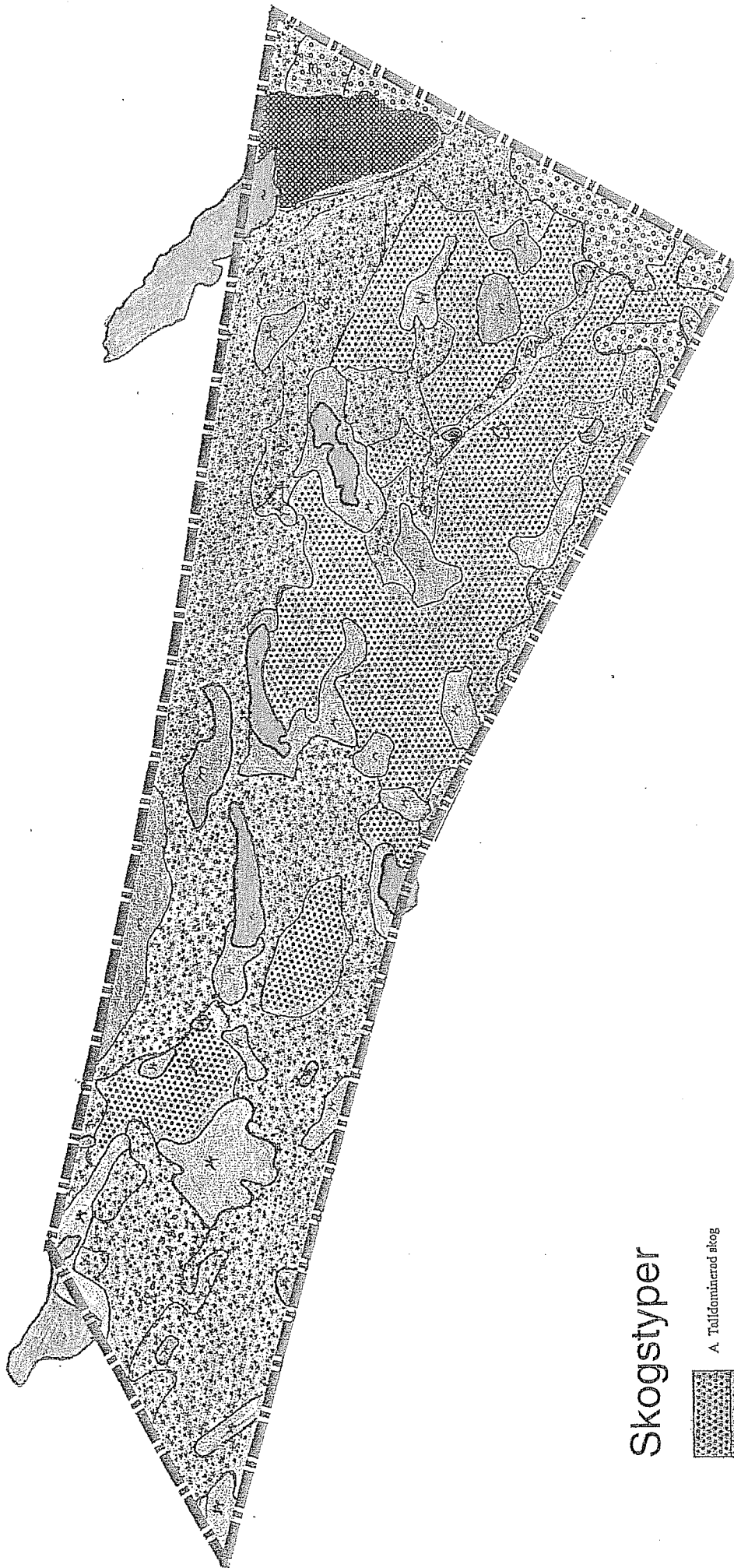
Anders Lindblad "Om Sundsvall kommuns blivande reservatsområde-Målstaallmänningen".. 2004.

Stig- Åke Sundström, Skogsvårdsstyrelsen Mellannorrland. "Översiktlig Naturvärdesinventering Målstaallmänningen".2004.

## **Kartor tillhörande skötselplanen:**

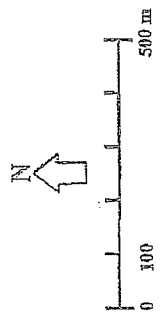
KARTA: Målstaallmänningen - Skogstyper

KARTA: Målstaallmänningen - Topografi, vatten, friluftsanläggningar

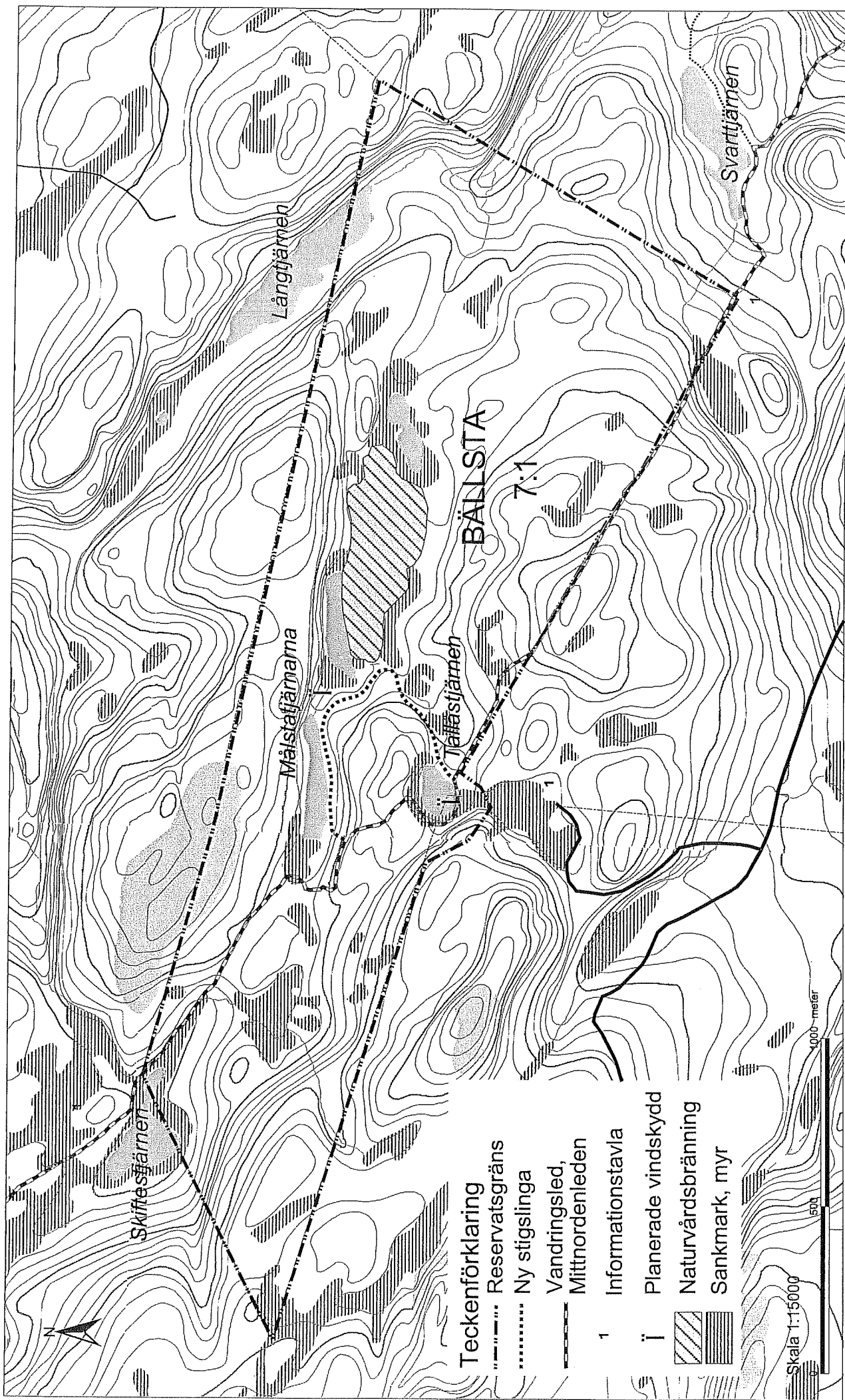


# Skogstyper

- A. Talldominerad skog
- B. Graudominerad skog
- C. Låvrik skog
- D. Hygge
- Berg
- Myr



Skala 1: 10 000



Målstaallmänningens naturreservat  
Topografi, vatten, friluftsanläggningar





**SUNDSVALLS  
KOMMUN**

Norrmalmsgatan 4  
851 85 Sundsvall  
060-1910 00 växel