

Enligt sändlista

BILDANDE AV *Myckelåsens naturreservat*

Objektnummer	2000651
Län	Västernorrland
Kommun	Ånge
Socken	Torp
Fastighet	Del av Östervallsta 1:2
Markägare	Staten genom naturvårdsverket.
Förvaltare	Länsstyrelsen
Lägesbeskrivning	11 km norr om Torpshammar.
Mittpunkt	x: 1526203 y: 6941209 (Rikets nät)
Areal [hektar]	18,4
Prod skogsmark [ha]	18,3
Naturtyper [ha]	
	Tallskog 0,9
	Granskog 10,5
	Barrblandskog 4,8
	Barrsumpskog 0,4
	Lövblandad barrskog 1,7
	Myr 0,1

LÄNSSTYRELSENS BESLUT

Med stöd av 7 kap 4 § miljöbalken (1998:808) förklarar länsstyrelsen det område som utmärkts på bifogad karta, beslutsbilaga 1, som naturreservat.

Detta beslut upphäver tidigare beslut 1969-12-29, diarienummer IIIR11-16-69. Det nya beslutet har tillkommit på grund av en utökning av reservatsområdet och revidering av skötselplan.

För att trygga ändamålet med naturreservatet förordnar länsstyrelsen i enlighet med 7 kap, 5, 6 och 30 §§ miljöbalken samt 3 och 22 §§ förordningen om områdesskydd enligt miljöbalken mm (1998:1252), att de föreskrifter samt skötsel- och

förvaltningsbestämmelser som framgår av detta beslut skall gälla beträffande naturreservatet.

Föreskrifterna enligt 7 kap 30 § miljöbalken gäller från 2009-05-28 även om beslutet överklagas.

I enlighet med 2 § förordning om områdesskydd enligt miljöbalken mm, ansvarar länsstyrelsen för förvaltningen av reservatet.

Med stöd av 3 § förordning om områdesskydd enligt miljöbalken mm beslutar länsstyrelsen att fastställa bifogad skötselplan.

SYFTE

Området skyddas i syfte att bevara biologisk mångfald och en värdefull naturmiljö, närmare bestämt en naturskogsmiljö som har mycket av de strukturer, såsom gamla träd samt döda stående och liggande träd, som är kännetecknande för ett naturligt fungerande skogsekosystem.

För att bibehålla och gynna naturvärden knutna till gran ska skogen i området få utvecklas fritt efter naturligt förekommande processer.

RESERVATSFÖRESKRIFTER

A. Föreskrifter enligt 7 kap 5 § miljöbalken om inskränkningar i rätten att använda mark- och vattenområden.

Utöver vad som för övrigt gäller är det förbjudet att:

- 1 uppföra byggnad eller annan anläggning.
- 2 bedriva täkt, anordna upplag, borra, spränga, schakta, gräva, utfylla, tippa eller på annat sätt skada mark och block.
- 3 dika, dikesrensa eller dämna.
- 4 anlägga luft- eller markledning, stängsel eller hägnad.
- 5 anlägga väg, stig eller spång.
- 6 avverka, fälla eller skada växande eller döda träd, upparbeta vindfällan eller utföra annan skogsvårdsåtgärd.
- 7 sprida kemiska eller biologiska bekämpningsmedel, kalk eller gödselmedel.
- 8 inplantera djur, växter eller andra organismer.
- 9 framföra motordrivna fordon annat än i samband med uttransport av skjutna älgar och björnar, varvid risken för skador på mark och vegetation ska minimeras.
Föreskriften utgör inte hinder för snöskoteråkning på snötäckt mark för den som bedriver renskötsel.
- 10 uppföra jaktorn utan länsstyrelsens tillstånd.

B. Föreskrifter om förpliktelser för ägare och innehavare av särskild rätt att tåla intrång enligt 7 kap 6 § miljöbalken.

Markägare och innehavare av särskild rätt förpliktigas tåla att följande åtgärder vidtas för att tillgodose ändamålet med reservatet:

- 1 upphuggning och markering av reservatsgränsen.
- 2 uppsättning av informationstavlor.
- 3 undersökningar av mark, vatten, vegetation och djurliv.

C. Föreskrifter enligt 7 kap 30 § miljöbalken om rätten att färdas och vistas inom reservatet samt om ordningen i övrigt inom reservatet.

Utöver vad som för övrigt gäller är det förbjudet att:

- 1 fälla eller på annat sätt skada levande eller döda stående och omkullfallna träd och buskar.
- 2 insamla mossor, svampar eller lavar med undantag för plockning av matsvamp för husbehov.
- 3 insamla eller föra bort ryggradslösa djur.
- 4 framföra motordrivna fordon.
- 5 genom grävning eller på annat sätt skada mark och block.
- 6 utföra vetenskapliga undersökningar som innebär markering av provytor eller annan åverkan inom reservatet utan länsstyrelsens tillstånd.

Föreskrifterna skall inte utgöra hinder för underhåll av angränsande väg, eller för de åtgärder som anges ovan under B och som preciseras i fastställd skötselplan.

Föreskrifterna under C gäller även fastighetsägare och innehavare av särskild rätt till fastighet när de inte nyttjar sin rätt att bruka fastigheten.

SKÄLEN FÖR BESLUT

Områdesbeskrivning

Området ligger högt beläget, 450 meter över havet, i nordöstra delen av Ånge Kommun. Jordarten är morän. På högsta toppen är jordtäcket tunt mot granitberggrunden.

I den södra delen av reservatet dominerar en relativt klen granskog med en ålder av 90 - 120 år. Den pågående självgallringen gör att det finns ganska mycket död ved, både stående och liggande. Två mindre kärr finns i den södra delen. Brandspår är funna på några gamla lågor nära den sydöstra gränsen. Ungefär mitt i reservatet reser sig en brant där tallinslaget ökar till cirka 50 %. I branten är skogen blandad (tall och gran). Här och var står riktigt grova och risiga granar. Enstaka enbuskar förekommer i branten, dessa kan vara ett minne från ett öppnare bestånd vilket kanske var betat. Direkt väster om branten har ett mindre hygge tagits upp på en angränsande fastighet utanför reservatet, vilket har gjort att vinden har fått fritt spelrum. Därför är mängden vindfällen stor i branten.

De högsta naturvärdena finns i den norra delen av området, utökningen av reservatet. Gran dominerar här och flertalet av granarna är 140 - 180 år gamla, även enstaka 170 - 180 åriga tallar står utspridda. På granarna växer det gott om skägg- och tagellavar. I området finns ett mindre antal aspar, där asparna är grovbarkiga och beskuggade. Det är också gott om död ved i området och den utgörs oftast av förrötad gran. Gamla avverkningsstubbar förekommer i hela reservatet.

Ärendets beredning

Den ursprungliga ägaren bildade stiftelsen O H Olofssons Jordbruksfond i sitt testamente och ville att cirka 10 hektar skulle bli "Nationalpark". Marken höll inte sådana kvaliteer att nationalpark kunde komma i fråga, däremot passade bestämmelserna för att bilda naturreservat vilket också beslutades om 1969.

Området inventerades av länsstyrelsen under 1979 års urskogsinventering. Omdömet då var att södra delarna var relativt ointressanta (gamla reservatet) och att området mellan reservatsgränsen och vägen om möjligt borde skyddas (nya utökningen). Skogsstyrelsen tog kontakt med länsstyrelsen hösten 2001 efter att ha noterat områdets naturvärden vid nyckelbiotopsinventering, 1998, och rekommenderade att naturreservatet borde utökas. Hösten 2007 bestämde länsstyrelsen sig för att inleda en reservatsbildningsprocess för att utöka reservatet.

Sommaren 2008 nåddes en ekonomisk uppgörelse där staten köper hela reservatsområdet av stiftelsen O H Olofsson Jordbruksfond. Tillträdesdag 1 augusti 2008.

Myckelåsen är utpekad i Ånge kommuns översiktsplan från 2004-09-13, uppdaterad 2008, som naturreservat och naturvårdsobjekt. Översiktsplanen redovisar inga motstående intressen. Inom utökningen har skogsstyrelsen registrerat två objekt med naturvärden. Området är också registrerat som naturvårdsobjekt i länsstyrelsens naturvårdsdatabas (objekt 60045).

Under remissbehandlingen har, i enlighet med Sveriges geologiska undersöknings skrivelse från mars 2005 (01-266/2005), information hämtats från digitalt underlagsmaterial från mineralrättsregistret. Därvid har inga motstående intressen eller andra försvårande omständigheter påträffats.

Remissyttranden har inkommit från Skogsstyrelsen Södra Västernorrlands distrikt samt Ånge kommun. Samtliga tillstyrker reservatsbildning.

Länsstyrelsens bedömning

Länsstyrelsen har tagit hänsyn till de vid remissförfarandet inkomna synpunkterna, genom bearbetning av beslut och skötselplan.

Skogen i Myckelåsens naturreservat är grandominerad, områdets naturvärden är främst knutna till granar och aspar. Den effektiva bevakningen och bekämpningen av skogsbränder har inneburit att skogen på Myckelåsen blivit grandominerad. Förutom

frånvaro av brand har dock skogens naturliga strukturer och processer mycket lite påverkats av mänskliga aktiviteter under senare tid. Sålunda har nybildning av skogsbiologiskt viktiga strukturer som äldre träd och död ved tillåtits och de utgör i dag påtagligt inslag i området. Dessa värden är fåtaliga i dagens skogsbrukspräglade landskap och hotas av ett konventionellt skogsbruk.

Utökningen av reservatet är den nordligaste halvan av reservatet. I och med att området utökas får reservatet totalt sett högre naturvärden beroende på att naturvärdena tidigare har varit högre utanför än innanför den gamla reservatsavgränsningen. Därför är det motiverat med ett nytt naturreservatsbeslut och ett upphävande av tidigare beslut 1969-12-29. Skötselriktningen för naturreservatet Myckelåsen är oförändrad, fri utveckling. Reservatets avlånga form kommer sannolikt att innebära att området utsätts för stormfällningar vid tillfällen då den närmast belägna skogen avverkas. Dessa stormfällningar kommer att fungera som "naturlig" störning.

Beslutet följer de riktlinjer för prioritering av naturreservatsskydd och Sveriges internationella åtaganden om skydd av den biologiska mångfalden, samt Sveriges miljökvalitetsmål.

Länsstyrelsen bedömer att ett naturreservat i det aktuella området är förenligt med kommunens översiktsplan och med hushållningsbestämmelserna i 3 och 4 kap miljöbalken.

Länsstyrelsen finner vid en vägning mellan enskilda och allmänna intressen i enlighet med 7 kap. 25 § miljöbalken att det för att skydda och bevara ovanstående naturvärden finns skäl att besluta om att bilda ett naturreservat i området samt att förordna om föreskrifter för att skydda området samt att fastställa en skötselplan. För att uppnå det starka skydd som behövs för områdets naturvärden bör föreskrifterna bland annat omfatta förbud mot såväl exploateringsföretag som skogsbruk.

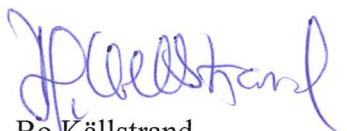
HUR MAN ÖVERKLAGAR

Den som vill klaga över detta beslut skall skriva till Regeringen, men skicka eller lämna skrivelsen till länsstyrelsen, postadress: Länsstyrelsen, Avdelningen för Miljö och Natur, 871 86 HÄRNÖSAND.

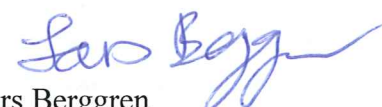
Skrivelsen skall ha kommit in inom tre veckor från den dag klaganden fick del av beslutet. I skrivelsen skall anges vilket beslut som överklagas och den ändring som begärs. Skriv namn, adress, telefonnummer och ärendets nummer. Om ytterligare upplysningar önskas, kontakta Lars Berggren telefon 0611-34 92 58, lars.berggren@lansstyrelsen.se.

Beslutet ska kungöras i länets författningssamling och i Dagbladet och Sundsvalls tidning. Den dag kungörelsen varit införd i ortstidning anses berörda ha fått del av beslutet

I den slutliga handläggningen av detta ärende har även deltagit Alexandra Wiklund, länsjurist, Magnus Agnemo, samhällsplanerare, Julia Cronqvist, antikvarie, Britt Marie Lindström, chef sektionen för skydd och skötsel samt Anna Otmalm, chef avdelningen för Miljö och Natur.



Bo Källstrand
landshövding



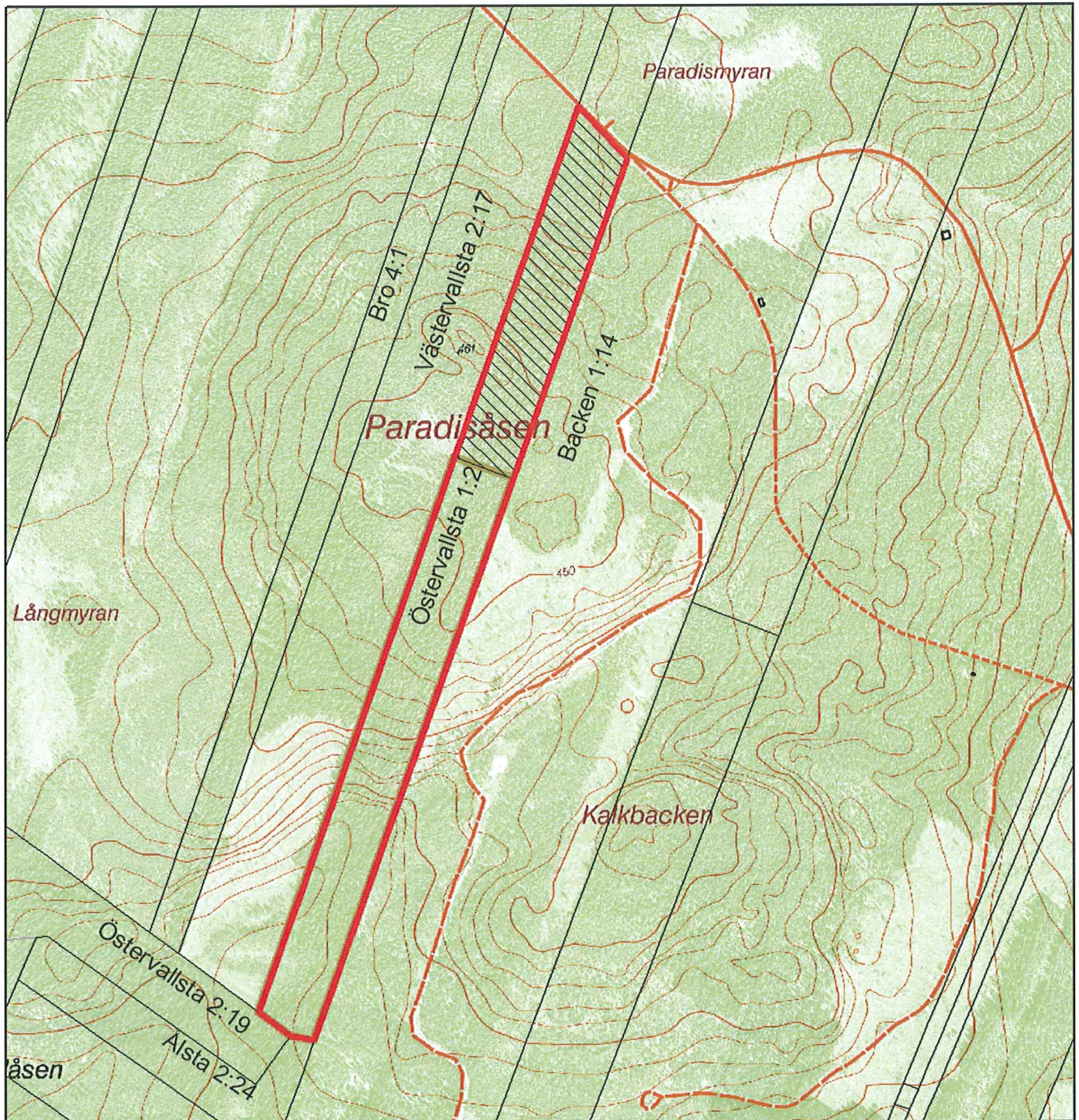
Lars Berggren
naturvårdshandläggare

Bilagor

- 1 Beslutskarta
- 2 Sändlista
- 3 Skötselplan

Myckelåsens naturreservat

Beslutskarta



Länsstyrelsen Västernorrland. © Bakgrundskartor Lantmäteriet, dnr 106-2004/188-Y

-  Reservatsgräns
-  Fastighetsgräns
-  Utökning

0 250 500 1 000 Meters

1:10 000

Dnr: 511-15765-07



Skötselplan för *Myckelåsens naturreservat*

Denna skötselplan används lämpligast tillsammans med det beslut som utgör grunden för denna skötselplan. I beslutet återfinns viktig information såsom beslutsmening, syfte, föreskrifter och en sammanfattande beskrivning av området.

Historisk markanvändning

Cirka 500 m sydväst om reservatet ligger fåbodområdet Östra Myckelåsen, vilket finns markerat på en karta från 1753. Det mesta talar för att man under fåbodepoken nyttjade reservatsområdet till skogsbete.

Området är bara i begränsad omfattning påverkat av äldre avverkningar i form av dimensionsavverkning. Träden är yngre och stubbarna fler i södra halvan av reservatet än i den norra.

Kulturmiljövården

Riksantikvarieämbetet har inte registrerat några fornlämningar eller övriga kulturhistoriska lämningar. Inga andra kulturspår är kända inom reservatsområdet. Möjligen kan den markerade stigen genom området vara använd under lång tid. Flera övervallade bläckor längs stigen tyder på att stigen kan vara gammal.

Friluftsliv

Området besöks i ringa omfattning av allmänheten. Vid vändplanen tillhörande skogsbilvägen som slutar vid den gamla fåbovallen Östra Myckelåsen finns en riktningsvisare mot reservatet och en markerad stig som går fram till mitten av reservatet.

Gränser

Reservatet skall märkas ut enligt svensk standard (SIS 03 15 22) genom målning på träd inom reservatet i gränsgatan och uppsättning av stolpar med reservatsbricka i gränsvinklar och där det är naturligt för besökare att korsa reservatsgränsen.

Brand

Om spontan brand uppkommer inom reservatet bör släckning inriktas mot reservatets ytterkanter om räddningschefen anser att branden härmed slutligen kan bekämpas. All eventuell brandbekämpning skall ske med så skonsamma metoder som möjligt och med största hänsyn till mark, vegetation och vatten.

Servitut och samfälligheter

Inga servitut eller andra inskrivna rättigheter är kända.

Jakt

I samband med att staten förvärvade området slöts ett avtal om nyttjanderätt till all jakt mellan staten och dåvarande markägarna. Detta avtal löper till 2013-07-31 och förlängs med en avtalsperiod (5 jaktår) i sänder, förutsatt att det inte sägs upp.

I avtalet förbinder sig jakträttshavarna att följa de föreskrifter som anges för naturreservatet. Av avtalet och reservatsföreskrifterna framgår att jaktorn ej får uppföras utan länsstyrelsens tillstånd samt att uttransport av älgar och björnar skall göras så att risken för markskador minimeras. Observera att reservatsföreskrifterna ej medger röjning av siktgator, varken nya eller underhåll av gamla gator.

Förvaltning och tillsyn

Länsstyrelsen utser en praktiskt ansvarig för tillsyn av information samt efterlevnad av reservatsbestämmelser. Uppdraget regleras i avtal.

Skötselområden med bevarandemål och åtgärder

Området har indelats i två skötselområden, skogsmark och friluftsliv vilka var för sig omfattar hela reservatet, se skötselkartan.

Skötselområde 1

Skogsmark

Övergripande mål

Att låta skogsmiljöerna utvecklas fritt efter naturligt förekommande processer med de strukturer, som gamla träd, döende och döda träd samt liggande träd, som är kännetecknande för ett naturligt fungerande skogsekosystem.

Åtgärder

Inga åtgärder förutom uppföljning.

Skötselområde 2

Friluftsliv

Övergripande mål

Att allmänheten har fortsatt möjlighet att besöka området.

Målet är uppfyllt när:

- Aktuell information om reservatet finns på länsstyrelsens hemsida.
- Informationstavla har iordningsställts.

Åtgärder

- Äldre riktningsvisare tas bort
Riktningsvisaren vid vändplan Östra Myckelåsen, tas bort. I och med utökningen av

reservatet går reservatsgränsen fram till skogsbilvägen norr om reservatet. Detta gör att den gamla stigen från sydost inte längre behövs.

■ Informationstavla

En informationstavla sätts upp i reservatet, i norr vid vägen.

■ Information på hemsida

Den information som redan ligger på länsstyrelsens hemsida ska vara uppdaterad.

Det finns några aspkloner i reservatet, inga åtgärder för att gynna eller föryngra dessa föreslås.

Sammanfattning och prioritering av åtgärder

Prio	Åtgärd	Skötsel- omr	Start	Intervall	Finansiering
1	Äldre riktningsvisare tas bort	2	2009	engångsåtgärd	reservatsanslag
1	Informationstavla	2	2010	engångsåtgärd	reservatsanslag
2	Information på hemsida	2	2009	vid behov	reservatsanslag

Uppföljning

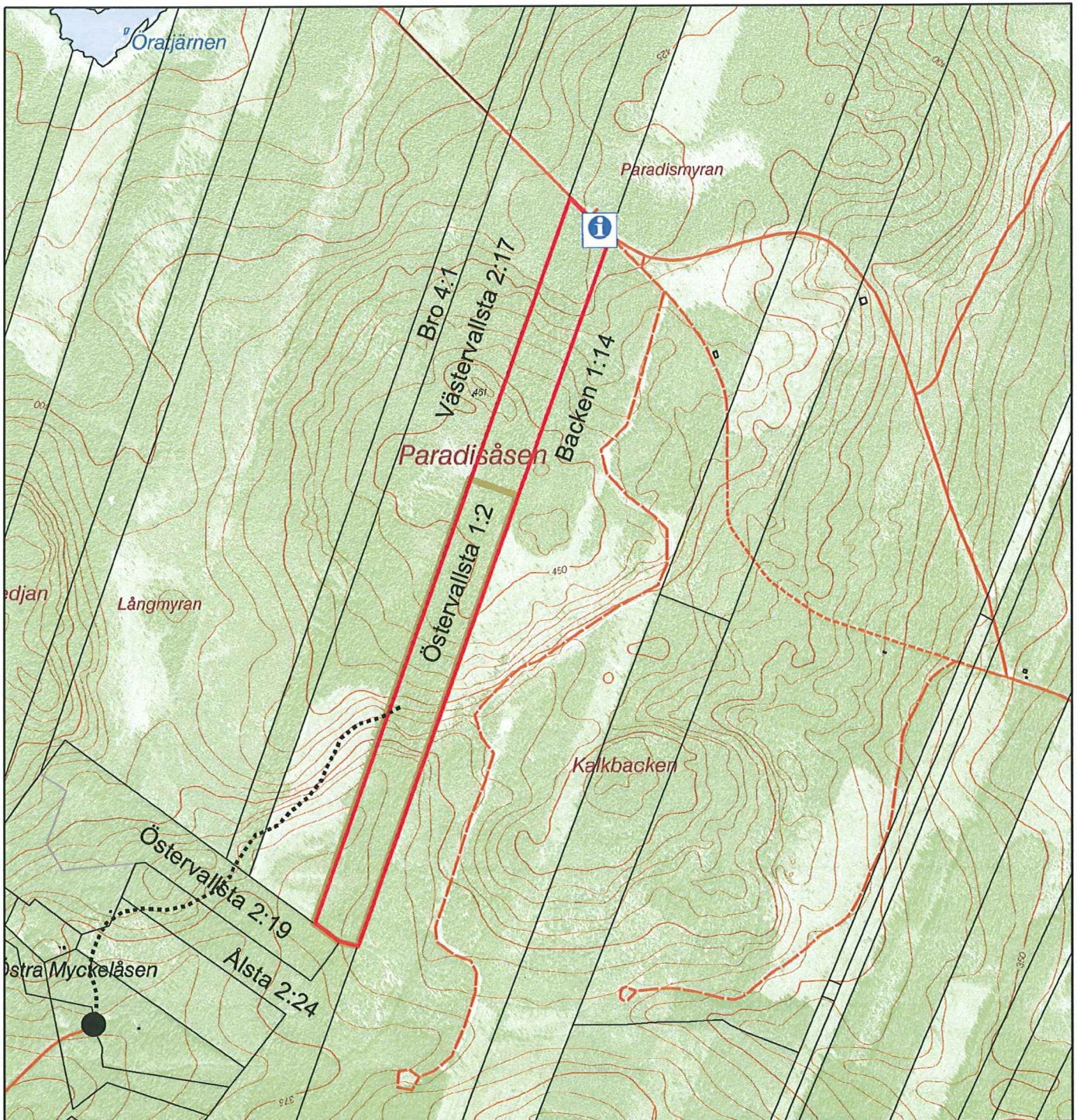
Uppföljning av reservatets syfte och gynnsam bevarandestatus för miljöer och arter är en prioriterad uppgift för reservatsförvaltningen. Inventeringar av organismer som normalt förekommer i granskogsmiljö och organismer knutna till lövträd bör genomföras.

Sammanfattning av uppföljning

Skötsel- omr	Kvalitetsmål	Intervall
2	Informationstavla har iordningsställts.	löpande tillsyn
2	Aktuell information om reservatet finns på länsstyrelsens hemsida.	löpande tillsyn

Myckelåsens naturreservat

Skötselkarta



Länsstyrelsen Västernorrland. © Bakgrundskartor Lantmäteriet, dnr 106-2004/188-Y

-  Information
-  Riktningvisare som ska tas bort
-  Gammal stig
-  Reservatsgräns
-  Fastighetsgräns

0 250 500 1 000 Meters

1:12 500

Dnr: 511-15765-07



