



Bildande av Meåforsens naturreservat, Edsele och Helgums socknar, Sollefteå kommun.

(6 bilagor)

Beskrivning av reservatet:

Reservatets benämning: Meåforsens naturreservat

Kommun: Sollefteå

Socken: Edsele och Helgums socknar

Fastigheter: Enligt bilaga 4

Lägesbeskrivning: Faxälven, ca 11 km nedströms Edsele kraftverk.

Topografisk karta: 19 G Krångede S0

Ekonomisk karta: 19G 4-5 i-j Meåstrand (19648)
19G Krångede 4i Övre Holmsta

Area: Naturreservatet omfattar dels en ca 1,8 km lång sträcka av Faxälven med angränsande landområden på vardera stranden, dels Gideåns nedre lopp och mynningsområde med angränsande strandområden på vardera stranden längs ca 1,8 km. Total areal ca 50 ha, varav ca 13 ha vatten.

Områdesbeskrivning och grund för beslut:

Natur och miljö:

Meåforsen ligger i Faxälven och är älvens sista outbyggda fors. Den är belägen längs en totalt ca 2,5 mil lång och annars jämförelsevis lugnflytande älvsträcka mellan Edsele kraftverk och Helgumssjön. Den aktuella forssträckan är totalt ca 1,5 km lång och har en fallhöjd av ca 3 m.

Älvsträckan är påverkad av korttidsreglering från Edsele kraftverk med en tillåten variation i vattenföringen mellan 240 m³/s och 50 m³/s. Årsregleringen uppgår till 52 %.

På sträckan mynnar Gideån. Åns nedre lopp går fram i en mynningsdal, som utseendemässigt präglas av en stor sankäng.

Berggrunden i Edseleområdet består av granit och gnejsiga bergarter med basiskt innehåll. Avvattningsområdena för älvens biflöden innehåller kalkrik morän, vilket ger vattnet ett högt pH-värde. Därmed erhålls betydelsefulla ekologiska effekter på strömfauan och floran inom bl a reservatet.

De lösa avlagringarna har glacialt och postglacialt ursprung. Reservatet rymmer en rad tydliga bildningar, som vittnar om de geologiska processerna och utvecklingshistorien i trakten. Exempel på detta är rullstensåsen längs älven, svallgrusbildningar på åssidan, samt ler-, mjåla och morika havssediment längs dalsidornas terrasslandskap, där nipor och raviner skulpteras fram i ännu pågående processer

Det strömmande vattnet har direkt betydelse för fortsatt levande deltabildning i det nedströms liggande Helgumssjödeltat.

Älvsträckan uppvisar, trots den varierande vattenföringen, en zonerad strandväxtsamhälle, som är typisk för en oreglerad älv. Växtsammansättningen är mycket artrik med sällsynta inslag, bl a ryltåg (*Juncus articulatus*), som har sin närmaste utbredning i den jämtländska siluområdena. Bland svamparna har tulpanskålsvamp (*Microstoma protracta*) hittats. Arten har sin utbredning i de mellersta och norra delarna av landet. Den betraktas som förhållandevis sällsynt.

Meåforsens bottenfauna är enligt anlita expertis av storälvskaraktär vad gäller flera insektsgrupper. Skalbaggsfaunan är mycket rik med bl a två sällsynta arter (*Halipus heydeni* och *Helophorus grandis*). Dagslände-faunan betecknas som rik. Av undersökningar framgår att bottenfaunasamhället i Meåforsen är relativt opåverkat.

Forsen hyser ett bestånd av storsvuxen strömstationär harr, som äger stort genetiskt värde. Även öring finns, men den stammen är till största delen betingad av utsättningar enligt vattendom.

Anlita expertis anser att utter förekommer året runt (stationärt) i området.

Rekreation:

Meåforsens största rekreativa attraktion är ett givande sportfiske efter harr och öring. Fisket är reglerat efter bildandet av fiskevårdsområdesförening. Sträckan är också känd som ett utmärkt och spännande vattendrag för kanotning. Meåforsen besöks även i övrigt av en friluftssökande allmänhet.

Kultur:

På älvsidans västra terrassplan ligger ett flertal fångstgropar. Från flottningsepoken finns bl a lämningar från ett flertal timmeravlägg, där timret lämpades ner till älven. Delar av den nordöstra terrasslätten och strandplanet utgör gammal slättermark. Gideåns dalgång med till stor del ännu öppna flödes- och strandängar, har tidigare använts för slätter och bete. Inom reservatets västligaste del längs Gideån, finns stenkisterester efter ett gammalt sågverk. Området uppvisar således tydliga kulturvärden, som förstärks bl a i samband med det rekreativa nyttjandet av Meåforsen.

Värdeomdömen:

Kombinationen högt pH-värde, strömmande vatten, älvmiljö samt relativt låg påverkansgrad, medför att reservatsområdet hyser stora ekologiska värden. Omdömet bör även ses mot bakgrund av utbyggandssituationen i länets älvar. Ett flertal organismer (både växter och djur) finns här kvar i en för övrigt försvinnande miljö. Meåforsen utgör således en genbank, som har förutsättningar att kunna bibehållas om ytterligare påverkan ej sker.

Reservatet innehåller ett flertal geomorfologiska element, som ger en tydlig bild av de glaciala och postglaciala processer, vilka format landskapet i området. Reservatet får vidare ses som en viktig del av den sammanhängande älvsträckan Edsele till Helgumssjöns delta, där deltats fortlevnad (planerat naturreservat) är beroende av att älven uppströms strömmar fritt längs en så lång sträcka som möjligt. Reservatets geomorfologiska skyddsvärde är således mycket högt.

Den för en oreglerad älv tydliga strandväxtzonereringen har till en del förändrats längs Meåforsen. Förhållandena är dock att anse som skyddsvärda. Sankängen i Gideåns mynningsdal utgör en alltmer sällsynt naturmiljö. Sammantaget har därför reservatet ett högt botaniskt skyddsvärde.

De zoologiska skyddsvärdena hänför sig främst till dels Meåforsens bestånd av strömstationär harr (genbank), dels områdets fortsatta funktion som viktig delbiotop för utter, dels att forssträckan utgör en restbiotop för hela älvsystemets strömfauna av framförallt insekter. Till detta kan nämnas Gideåns raningsmarker med dess insektsliv. Sammantaget uppvisar reservatet mycket höga zoologiska skyddsvärden.

Landskapets skyddsvärde beror till stor del av utbyggnads-situationen i länet, där ett levande älvforslandskap endast återfinns på ett fåtal ställen. Landskapet vid Meåforsen ger dessutom en sällsynt god bild av uppbyggnad och utveckling, där idag kulturbetonade mänskliga aktiviteter (fångstgropar, flottning, slätter etc) även tydligt kan spåras. Dalgången och älven vid Meåforsen är vidare variationsrik och naturskön, vilket bl a bidrar till de stora rekreativa värdena. Landskapets skyddsvärde bedöms även i riksperspektiv vara mycket högt.

Riksintresse för naturvård

Faxälven längs sträckan Ramsele - Helgumssjön med Meåforsen är klassad som riksintressant för naturvärden enligt 2 kap 6 § naturresurslagen.

Sollefteå kommuns ställningstagande för reservatsbildning

Kommunen har tillskrivit Meåforsen med omgivningar höga rekreativa och turistiska värden. Kommunens mening sedan några år tillbaka är att Meåforsområdet skall utgöra naturreservat för undvikande av ytterligare exploatering av området och för främjande av dess nyttjande för rekreation och turism.

Bernkonventionen

Ett skydd av Meåforsen överensstämmer väl med intentionerna i den 1983 av Sverige undertecknade s k Bernkonventionen, enligt vilken uttern och dess naturliga miljö skall omfattas av åtgärder för säkerställande av skydd.

Dokumentation

Reservatets natur- och rekreationsvärden har inventerats på uppdrag av länsstyrelsen och Sollefteå kommun. I inventeringen ingår delutredningar om uttern och bottenfauna. (Å Linnman, länsstyrelsens publikation 1989:2)

Ändamålet med reservatsbildningen:

Meåforsen är den sista outbyggda älvforssträckan av betydelse inom Ångermanälvens-Faxälvens-Fjällsjöälvens vattensystem. Den utgör därmed en unik och särskilt skyddsvärd naturmiljö.

Reservatet utgör, trots att vattenföringen i forsen är påverkad av avbördningen från Edsele kraftverk, en unik och värdefull restbiotop av älvarnas naturliga strömfauuna och -flora. Särskilt värde äger genbanken av strömstationär harr, förekomsten av utter, samt strömfauunan av insekter med sällsynta inslag.

Reservatet ingår som en mycket betydelsefull del i älvsträckan Edsele-Helgumssjön, vars landskap betraktas som närmast unikt med få motsvarigheter i landet.

Ett skydd av strömsträckan tillförsäkrar även en fortsatt aktiv sedimenttransport till Helgumssjöns delta med höga geomorfologiska, ornitologiska och hydrologiska kvaliteter (riksintresseområde, planerat naturreservat).

Länsstyrelsens beslut

Med stöd av 7 § naturvårdslagen (SFS 1964:822) förklarar länsstyrelsen det område som utmärkts på bifogade beslutskarta som naturreservat.

För att trygga ändamålet med reservatet förordnar länsstyrelsen med stöd av 8, 9 och 10 §§ naturvårdslagen samt 9 och 10 §§ naturvårdsförordningen (SFS 1976:484) att nedan angivna föreskrifter samt vård- och förvaltningsbestämmelser skall gälla beträffande området.,

- A. Föreskrifter jämlikt 8 § naturvårdslagen angående inskränkning i markägares och annan sakägares rätt att förfoga över fastighet inom reservatet.

Förbud skall gälla att utföra vattenföretag enligt vattenslagens definition (1 kap 3 § vattenslagen, SFS 1983:291).

Utöver föreskrifter och förbud i andra lagar och författningar skall förbud även gälla att utan länsstyrelsens tillstånd

1990-02-22

231-2394-90

- utföra arbeten som syftar till att förändra områdets yt- eller dräneringsförhållanden som att gräva, spränga, muddra, borra, schakta, dika, dämna, dränera, avleda vatten, utfylla, plöja eller utföra annan markbearbetning.
- anlägga väg, parkeringsplats, led, bro eller spång
- uppföra byggnad
- framdraga kraftledning
- anlägga campingplats eller uppställningsplats för husvagnar
- utföra slutavverkning eller annan avverkning
- anordna upplag
- använda kemiska eller biologiska bekämpningsmedel
- vid jakt använda fångstredskap av annan typ eller konstruktion än vad som framgår av reservatets skötselplan.

Föreskrifterna utgör inte hinder för de åtgärder, som behövs för att tillgodose ändamålet med reservatet och som är närmare angivna i bifogad skötselplan (bilaga 4).

Föreskrifterna nedan under punkt C gällande allmänheten gäller även markägaren och innehavare av särskild rätt.

Enligt länsstyrelsens beslut 1975-06-27 har med stöd av 14 § naturvårdskungörelsen (SFS 1974:1028) förordnats att strandskydd avseende bebyggelse m m skall råda bl a vid stränderna till Faxälven och Gideån. Förordnande om samrådsplikt enligt 20 § naturvårdslagen vid vissa typer av arbetsföretag (vägbyggnation, byggande av kraftledning 10 kv eller högre spänning) gäller även inom älvdalgången enligt länsstyrelsens beslut 1975-06-27. Dessa förordanden upphävs i vad mån de berör reservatet och deras funktion övertas av reservatsbestämmelserna.

- B. Föreskrifter enligt 9 § naturvårdslagen om skyldighet att tåla visst intrång

Markägare och innehavare av särskild rätt till marken och vattnet förpliktas tåla att de åtgärder vidtas inom området som framgår av till detta beslut fogad skötselplan.

- C. Föreskrifter med stöd av 10 § naturvårdslagen om vad allmänheten har att iakttaga inom reservatet
-

Utöver förbud och föreskrifter i andra lagar och författningar skall förbud gälla att utan länsstyrelsens tillstånd

- ställa upp motorfordon eller husvagn på annat än särskilt anvisad plats
- anordna arrangemang eller aktiviteter av större omfattning, som kan verka störande på miljön eller andra besökare i reservatet

- D. Föreskrifter enligt 9 § naturvårdsförordningen (SFS 1976:484) rörande naturvårdsförvaltningen av reservatet
-

1. Länsstyrelsen fastställer de föreskrifter m m om naturvårdsförvaltningen som framgår av bifogad skötselplan (bilaga 4)

Inom ramen för dessa kan länsstyrelsen fortlöpande meddela direktiv för förvaltningen.

2. Utmärkning av reservatets gränser:

Naturresevatets gränser skall utmärkas i enlighet med svensk standard (SIS 031522) och statens naturvårdsverks anvisningar.

3. Naturvårdsförvaltaren skall vara skogsvårdsstyrelsen, som fortlöpande skall samråda med länsstyrelsen och kommunen vid förvaltningen

Den som vill klaga över detta beslut, skall skriva till miljödepartementet men skicka eller lämna skrivelsen till länsstyrelsen, postadress: Länsstyrelsen, Miljövårdsenheten, 871 86 HÄRNÖSAND.

Skrivelsen skall ha kommit in inom tre veckor från den dag Ni fick del av beslutet. I skrivelsen skall anges vilket beslut som överklagas och den ändring som begärs. Skriv namn, adress, telefonnummer och ärendets nummer 231-2394-90. Om Ni önskar ytterligare upplysningar, ta gärna kontakt med Lars-Ola Norén, telefon 0611-29 738 (direktnummer).

LÄNSSTYRELSEN
Västernorrlands län
Miljövårdsenheten

BESLUT

8

1990-02-22

231-2394-90

Beslut i detta ärende har fattats av styrelsen. I beslutet deltog landshövding Ingemar Öhrn jämte ledamöterna Vidar Fahlén, Birgitta Henriksson, Bengt Ericson, Lage Nyhlén, Åke Sundström, Sten-Olof Öberg, Martin Olsson, Ingvar Byström, Per-Richard Molén och Ingelöv Jonsson samt suppleanterna Alf Wedin, Ivan Enström och Peter Edvall.

I beslutet deltog även länsråd Leif Byman och byrådirektör Lars-Ola Norén, föredragande.

Ingemar Öhrn

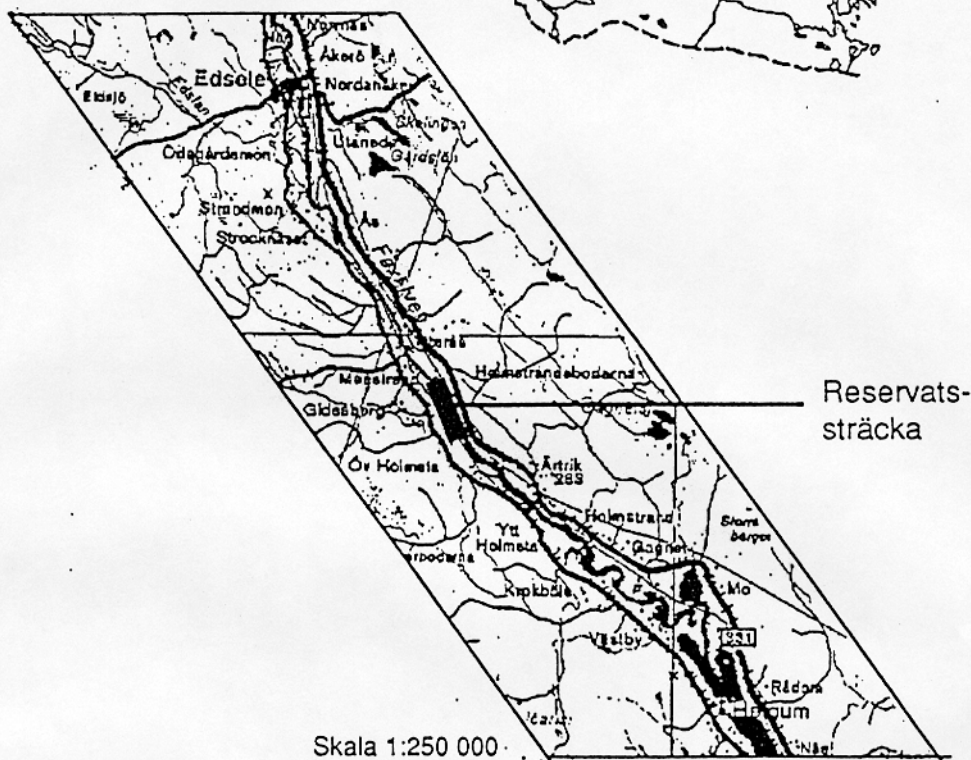
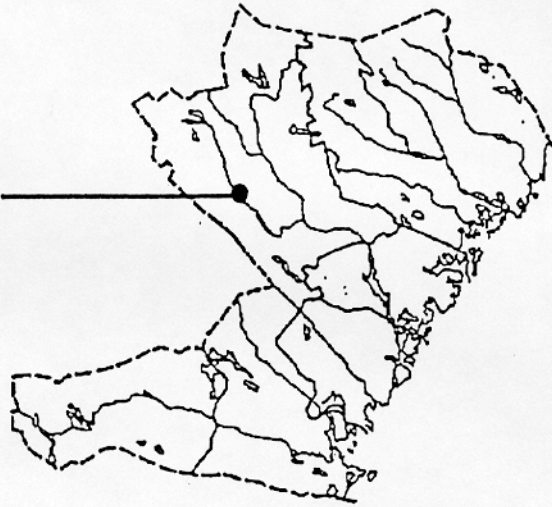
Lars-Ola Norén

Bilagor:

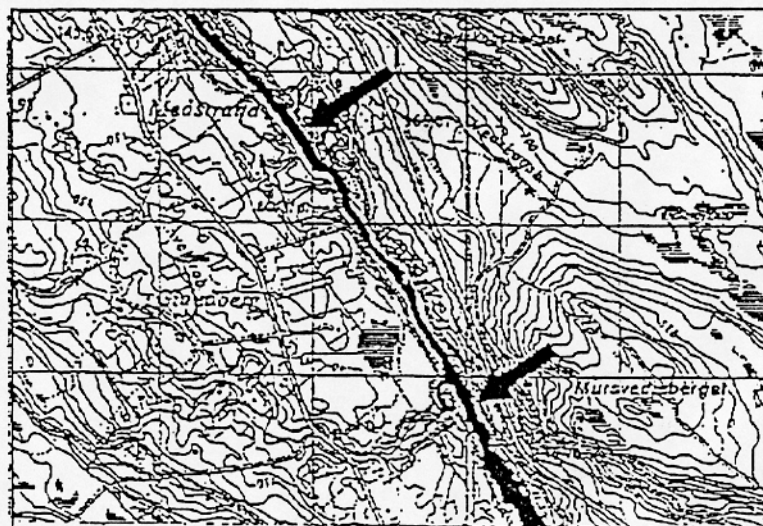
1. Reservation mot beslutet av Per-Richard Molén
2. Översiktskarta
3. Beslutskarta
4. Fastighets- och markägareförteckning
5. Skötselplan
6. Upplysningsblankett

Översiktskarta

Meåforsens naturreservat

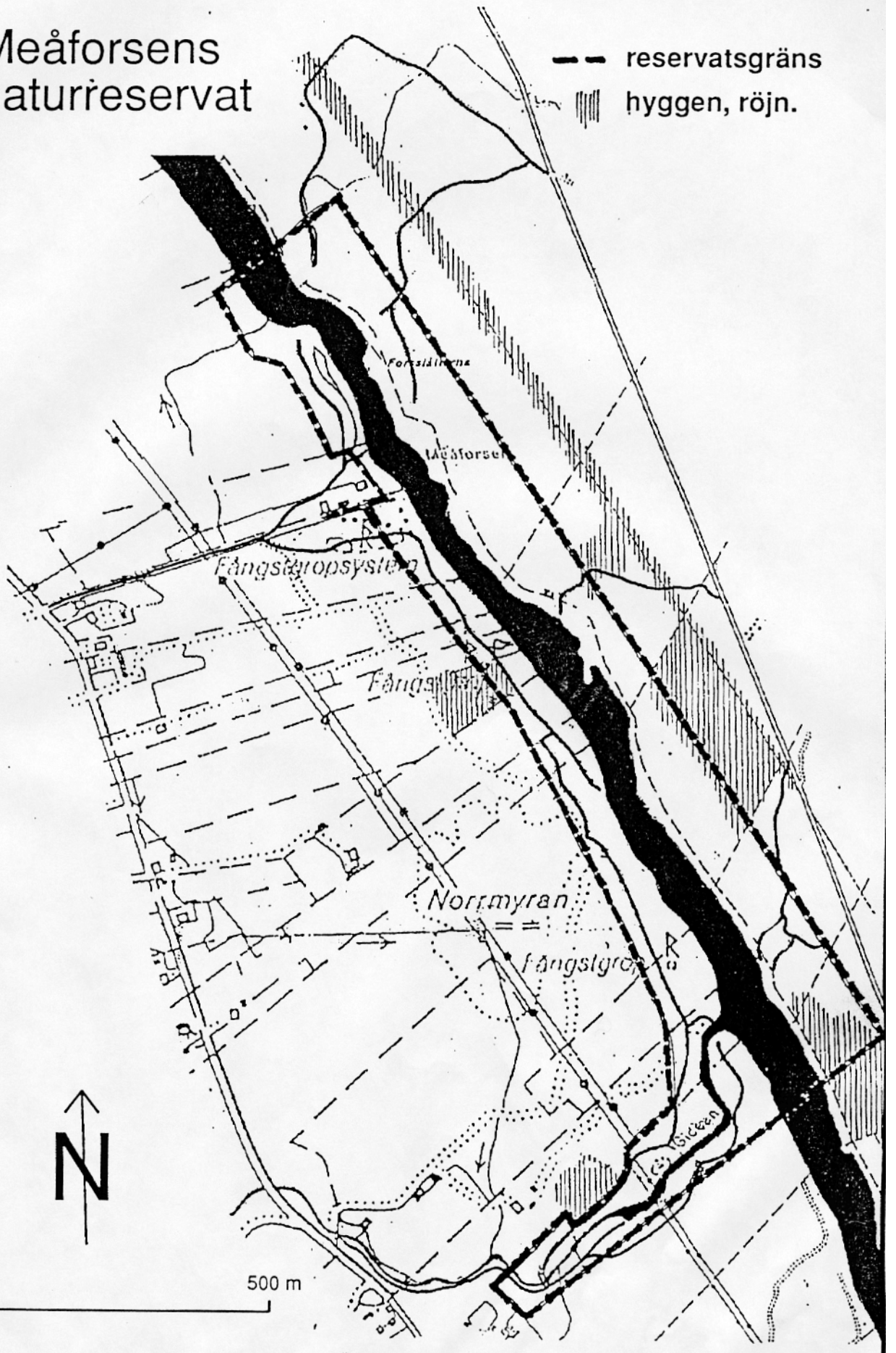


Skala 1:50 000



Meåforsens naturreservat

- reservatsgräns
- ||||| hyggen, röjn.



SKÖTSELPLAN

Planen upprättades 1991.

Syftet med naturvårdsförvaltningen

Naturvårdsförvaltningen av reservatet skall syfta till att bevara Meåforsens och de angränsande markområdenas naturvetenskapliga värden, samtidigt som reservatets rekreativa tillgångar framhävs och görs tillgängliga för allmänheten.

SKÖTSEL AV MARK OCH VATTEN

Skogsmark

Reservatsföreskrifterna innebär att avverkning inom reservatet inte är tillåten utan länsstyrelsens tillstånd.

Mål och riktlinjer:

De skogbeväxta branterna längs älvavsnittet och i Gideåns mynningsdalgång är mycket betydelsefulla för rumsupplevelsen av landskapet. Planerade avverkningar, som påverkar slutenheten över krön och kanter, skall därför undvikas. Förhållandet gäller främst den del av reservatet, som är belägen väster om älven.

I den mån slutavverkning planeras inom åsbranten på älvens västra sida eller inom den södra sidan av Gideåns dalgång, förutses krav på hänsynstaganden, som förmodligen blir avsevärt försvårande för pågående markanvändning.

I övrigt skall vid skogsskötseln särskild uppmärksamhet riktas på kravet om hänsyn till naturvårdens intressen, enligt vad som anges i skogsstyrelsens föreskrifter och allmänna råd till skogsvårslagens 21 §. De lokala förutsättningarna, som trädslag, ålder, mark, vindexponering och övrig markanvändning, skall vara vägledande vid ställningstaganden om eventuella avverkningars slutliga utseende. Samråd skall regelmässigt ske med skogsvårdsförvaltaren.

Mark vid Gideån

Sankängen vid Gideån utgör en numera sällsynt biotop med speciell flora och insektsfauna. Ängen har under senare tid betats sedan 1980. Betet har idag tyvärr upphört. Ängen har tidigare betats fram till 1950-talet.

Mål och riktlinjer:

I området bör ambitionen vara att fortsatt bete bedrivs. Till nöds kan betet inskränkas till endast en del av vegetationssäsongen.

Vattenområden

Reservatsföreskrifterna innebär förbud mot utförande av vattenföretag, som syftar till utbyggnad för vattenkraftsändamål. Förbud gäller även att utan länsstyrelsens tillstånd utföra arbeten, som syftar till förändring av områdets yt- eller dräneringsförhållanden.

Mål och riktlinjer:

Vattenföringen förutsätts volyms- och tidsmässigt hållas inom de gränser, som meddelats i gällande vattendom för Edsele kraftverk.

REKREATION OCH FRILUFTSLIV

Reservatsföreskrifterna innebär förbud att utan länsstyrelsens tillstånd anlägga väg, p-plats, led, bro, spång, campingplats eller uppställningsplats för husvagnar. Förbud gäller även att utan länsstyrelsens tillstånd ställa upp motorfordon eller husvagn på annat än särskilt anvisad plats, liksom anordnande av arrangemang, som kan verka störande i reservatet.

Mål och riktlinjer:

Reservatets rika möjligheter för allmänhetens rekreation och friluftsliv skall tillvaratas genom åtgärder som ökar tillgängligheten. Samtidigt skall reservatets ursprungliga karaktär av avskildhet och rofylld miljö i möjligaste mån bevaras. Särskilda anordningar för allmänheten skall därför utföras med följsamhet till reservatets bevarandevärden.

Parkeringsplatser

P1 Gamla grustaget. Platsen består till stora delar av lös sand. Någon form av markberedning behövs.

Används redan nu av besökare i området.

Här bör en rastplats anläggas (vindskydd, eldring, soptunnor). Ställ med stor info.-tavla. Fungerar även som kanotisättn.plats.

Ytan är lämplig för ev.anläggande av fiskecamp.

P2 Platsen belägen utanför reservatet. Nyttjandeavtal upprättas. Platsen jämnas till. P-skylt, stighänvisningsskylt. Skylt vid vägen.

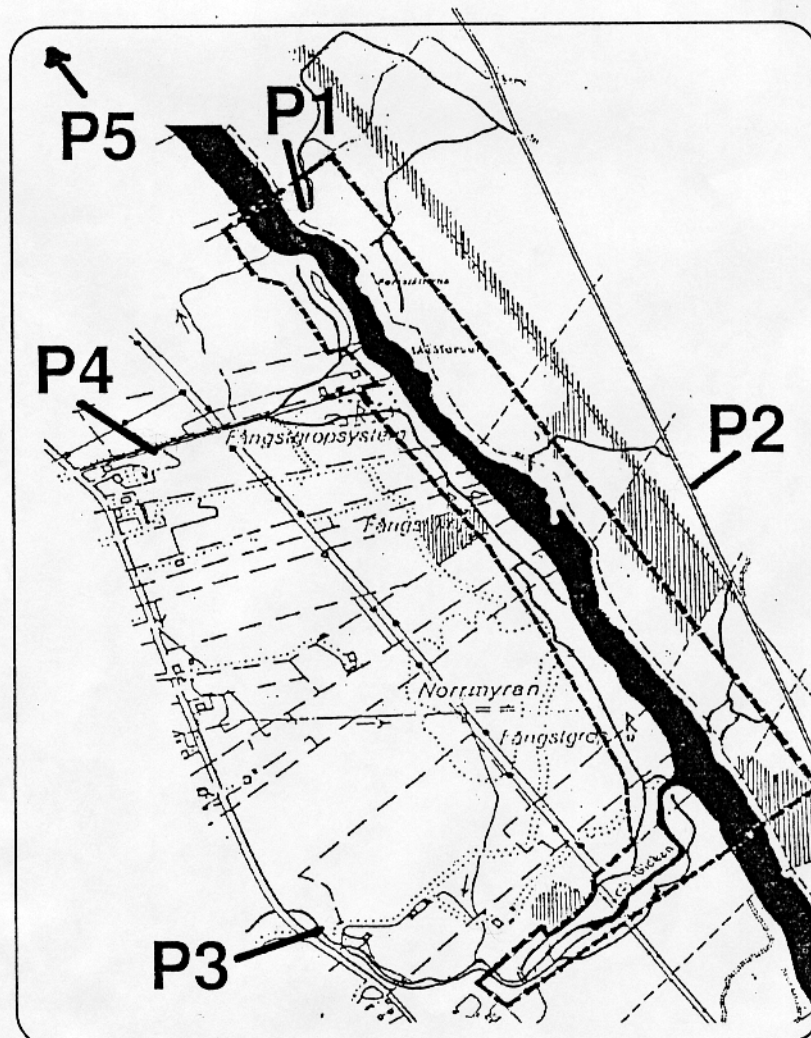
P3 Platsen belägen utanför reservatet. Nyttjandeavtal upprättas. Platsen jämnas till för 3-4 bilar.

P-skylt, stighänvisningsskylt. Skylt vid vägen.

P4 Platsen belägen utanför reservatet. Nyttjandeavtal upprättas. Platsen jämnas till.

P-skylt sätts upp. Vägvisningsskylt till reservatet sätts upp vid avtagsvägen.

P5 Vid Meåstrandsbrons västra fäste. Plats bereds för 2-3 bilar. Informationsskylt om reservatet. Platsen är en kanotisättningsplats.



Vägar och stigar

V1 Leder från väg 331 ner till den gamla grustäkten. Farbar med bil men tidvis eroderad. Vägens standard bör bevakas och åtgärdas vid behov. Avfarten från väg 331 markeras med skylt.

V2 Väg från p-platsen P4. Skall ej användas för kanotlandningsplats och även förbi stugan. Stigens början vid vägen utmärks med pil-skylt.

(S1) Gammal körstig som ev. kan röjas och markeras. Leder till flitigt använda fiskeplatser. Dess nytta bortfaller emellertid delvis genom V1 och närheten till p-platsen i grustaget.

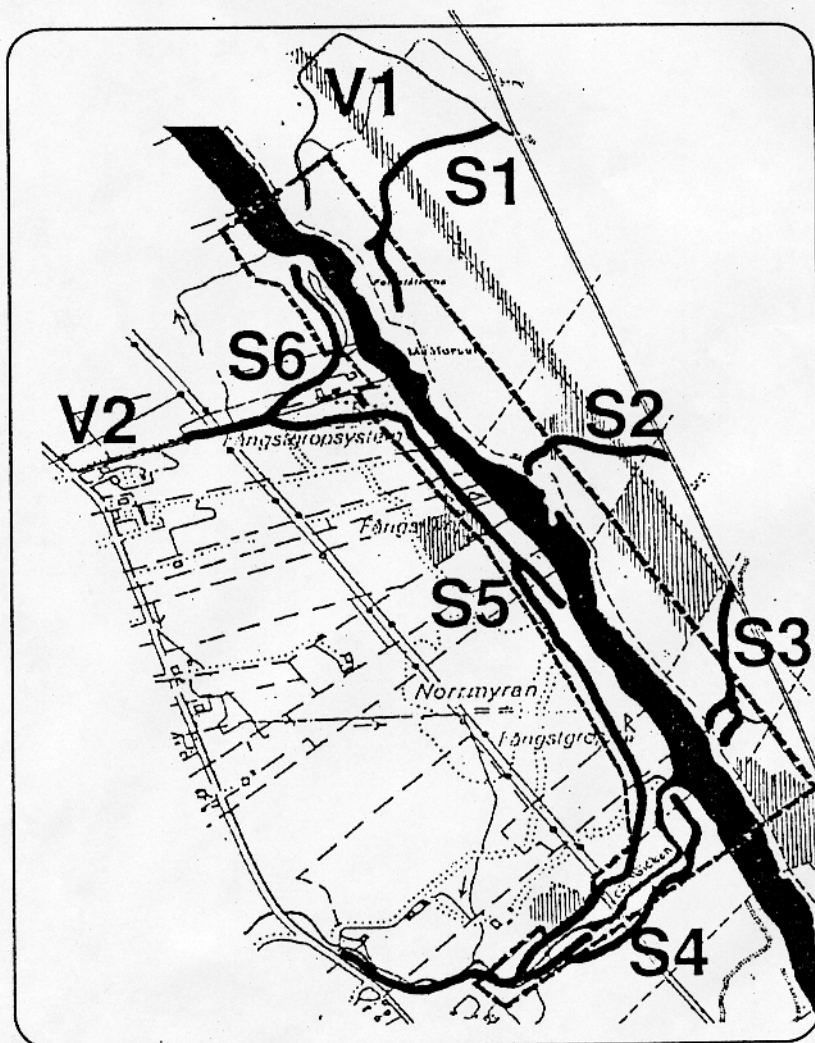
S2 Bef. stig som leder ned till fiskeställen, kanotlandningsplats och även förbi stugan. Stigens början vid vägen utmärks med pil-skylt.

S3 Stigen är fram till delningen en f. d. timmerväg. Stigens början utmärks med pilskylt. Särskilt den sista delen av stigen bör utmärkas väl.

(S4) Stig som till största delen måste nyröjas. Utgår från p-platsen P3 och fortsätter längs Gideåns södra sida och vidare till krönet på åsnipan vid åmynningen. En avgrening över ån (spång behövs) bör finns flr de som vill komma på norra sidan av ån (S5).

S5 Avgrening av S4. Leder på norra sidan av ån och vidare uppe på åsryggen utmed älven. Flera möjliga nedgångar till älven. Passerar flera fångstgropar. Stigen förbinds med vägen V2 från p-platsen P4.

S6 Från vägen V2 och läggs så att den inte stör bostadshusen. Leder ned till älven och fiskeplatser. En avgrening görs genom "urskogsdalen" och ned till älven.



Rastplatser m.m.

R1 Vid P-platsen i den gamla grusgropen bör anläggas en rastplats (1-2 vindskydd, eldringar, 1-2 bänkbord-grupper, TC och sopställ.

Planeringen av området bör ske med tanke på en ev. framtida fiskecamp.

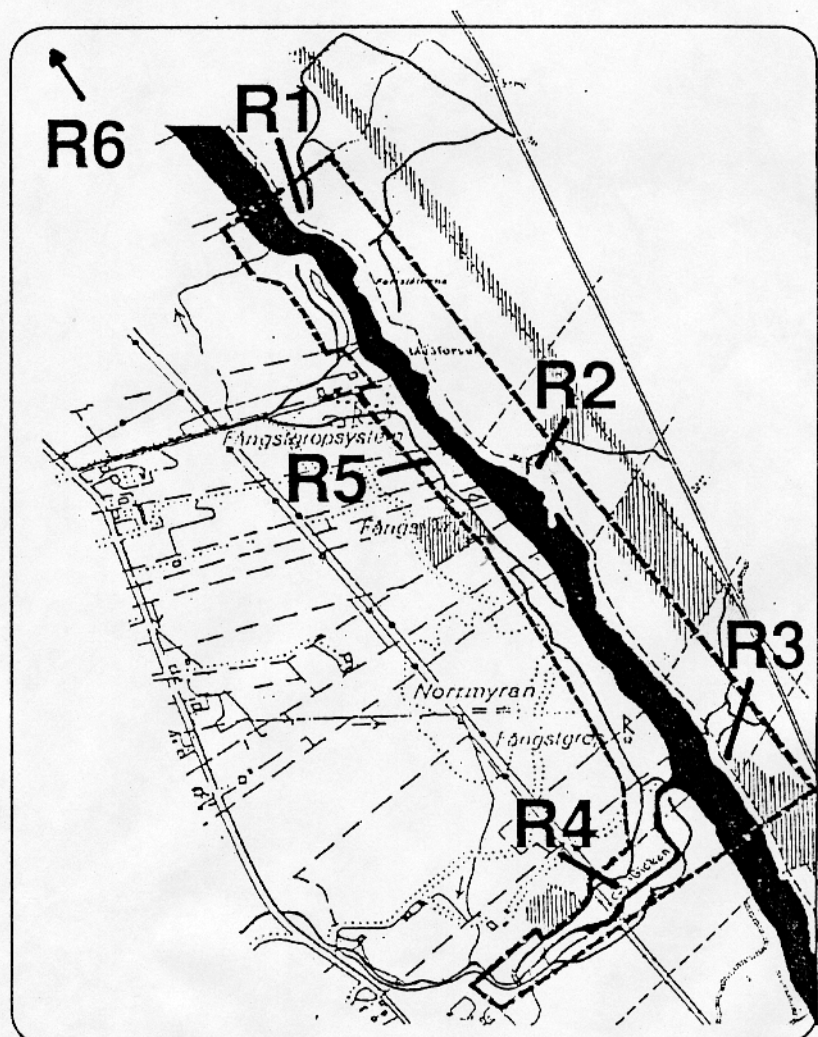
(R2) Befintlig "halvfärdig" stuga, som kan färdigställas till raststuga med enkla övernattningsmöjligheter. TC och eventuellt sopställ. Friröjning. Ägareförhållanden och lov bör undersökas.

(R3) Rastplats anläggs på ett terrassplan vid älven. Vindskydd med eldring.

(R4) Rastplats anläggs vid Gideåns dalgång. Bänkbordgrupp.

R5 Rastplats anläggs.
Bänkbordgrupp.

R6 Rastplats vid Meåstrandbrons västra fäste.
Kanotisättningplats.
Bänkbordgrupp finns.



Renhållning:

Särskilda renhållnings-åtgärder (sophämtning) skall ske vid rast-platsen R1 och eventuellt även vid stugan R2.

Information

* Väg- och stigmarkeringar

Utförs i huvudsak enligt förslag i inventeringen av Meåforsens natur- och rekreationsvärden (länsst. publ. 1989:2)

* Informationstavlor

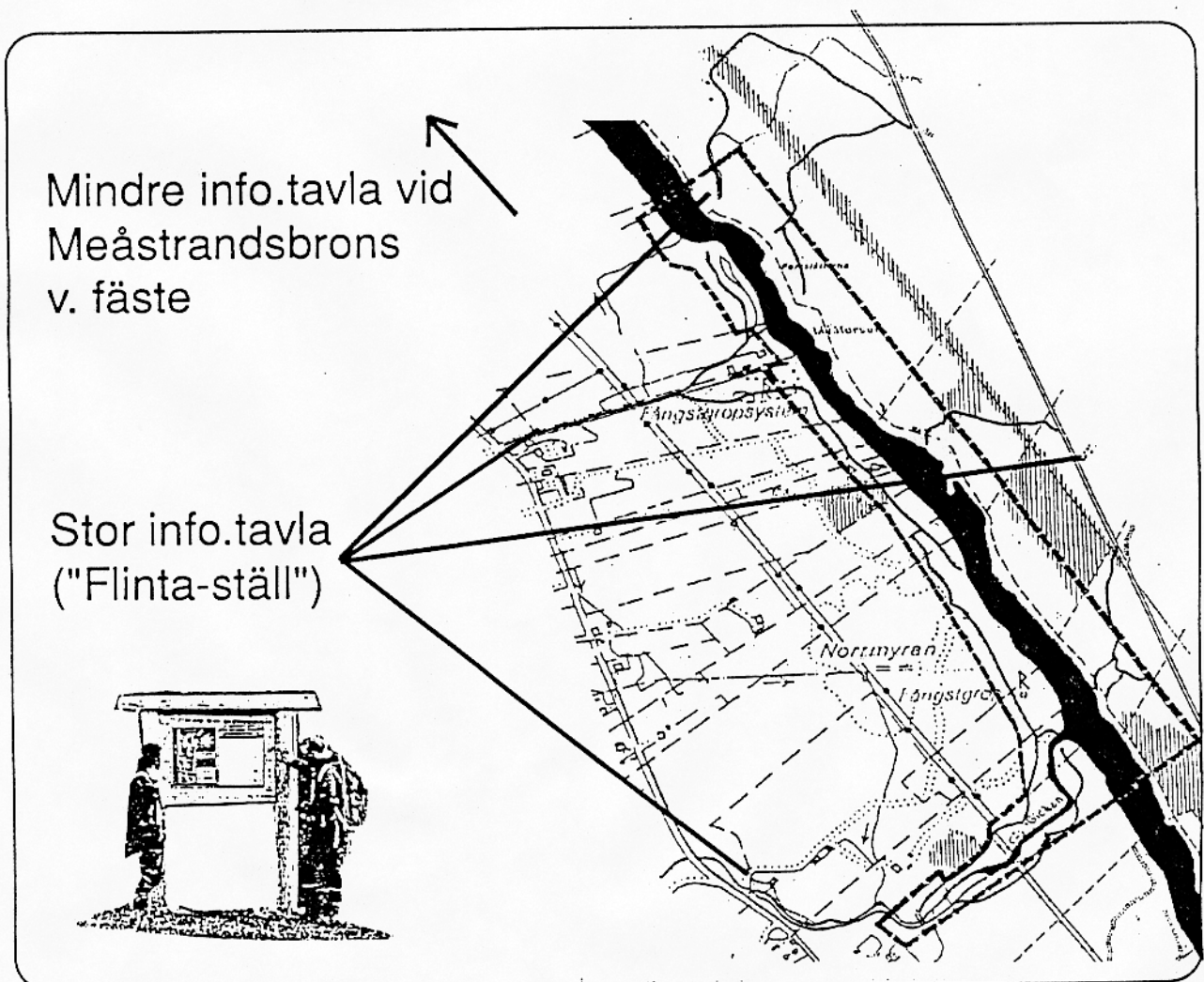
Större informationstavlor (modell "Flinta-ställ") placeras enligt nedan.

En mindre informationstavla placeras vid kanotisättnings- och rastplatsen vid Meåstrandbrons v. fäste.

Detaljinformation lämnas i form av mindre tavlor (A4) längs stigarna (fångstgroparna, sankängen vid Gideån, botaniska sevärdheter, flottningavlägg, "urskogsdalen" etc).

* Folder

För reservatet trycks en folder, som besökarna själva kan hämta i "brevlådor" vid P-platserna.



JAKT

Fiskevårdsintresset längs älvsträckan kan innebära att fångst av mink förekommer. Förekomsten av utter medför dock att särskilda villkor skall gälla vid fångst av mink inom reservatsområdet.

Vid fångst med fälla som dödar djuret, får endast fällor med typgodkännande av statens naturvårdsverk användas. Fällans ingångshål får inte överstiga 70 mm. Fälla skall oavsett placering vara försedd med en minst 30 cm lång, högst 10 cm bred och 12 cm hög ingångstunnel, fast angjord framför fällans ingångshål.

Fångstredskap försedd med trampgiller får inte betas på trampplattan (44 § jaktkungörelsen).

Fångstredskap försedd med betesgiller får endast betas på gillret (44 § jaktkungörelsen SNFS 1987:4)

Fångstredskap skall vara väderbeständigt märkt med redskapets typbeteckning, ägarens namn, adress och telefonnummer (45 § jaktkungörelsen).

Om fredat djur fångats, skall djuret, om det är oskadat eller eljest bedöms kunna fortsätta leva utan lidande, snarast släppas fritt (45 § jaktkungörelsen).

Redskap avsedda för levande fångst av mink skall vittjas minst två gånger per dygn, vid gryning och skymning.

Övrig jakt inom reservatets gränser omfattas inte av särskilda reservatsbestämmelser.

TILLSYN

Naturvårdsförvaltaren skogsvårdsstyrelsen är huvudman för för tillsyn och skötsel av reservatet.

Det praktiska tillsynsarbetet delas mellan skogsvårdsstyrelsen och kommunen.

Skogsvårdsstyrelsen ansvarar härvid för reservatets mark-ocigar och informationsmateriel). Kommunen kan i lämplig omfattning efter avtal överlämna delar av sitt skötselansvar till annan. ansvarar för reservatets friluftsanordningar (rastplatser, vedförsörjning, sophämtning, vägar,

DOKUMENTATION

Naturvårdsförvaltaren skogsvårdsstyrelsen dokumenterar utförda åtgärder inom reservatet.

FINANSIERING AV NATURVÅRDSFÖRVALTNINGEN

Skötselplanens förslag till främst initialåtgärder för friluftsliv och rekreation inom reservatet är kostnadsmässigt betungande och kan ej bekostas enbart genom statliga skötselmedel. Reservatets karaktär med stora rekreativa och turistiska värden för kommunen, skall dock innebära ett betydande kommunalt engagemang, i första hand avseende iståndsättningsåtgärder, men även vid det årliga underhållet.

Iståndsättningsåtgärderna föreslås utföras som kommunalt beredskapsarbete. Total omfattning av arbetet enligt nedanstående förslag.

Skogsvårdsstyrelsens åtaganden bekostas genom statliga skötselmedel.

Länsstyrelsens arbete med framtagning av informationsmateriel (skyltar, folder, vägvisning etc) bekostas internt och med skötselmedel.

Iständsättningsåtgärder

	P-Platser (4 st): Markplanering Uppsättn. av P-skylt
	Stigar: Röjning Uppsättn. av vägvisare Spångbyggnation
	Väg från 331:an: Vägförbättring
Bered- skaps- arbete	Rastplatser: Färdigställande av rast- stuga. Tillverkn. av 3-4 vindskydd Tillverkn. av 3-4 bänkbordgr. Utf. av 3-4 eldringar Tillverkn. av 2 st TC
	Utplacering av ovanstående materiel.
	Tillverkn. av 4 st "Flinta-ställ" Tillverkn. av vägvisare (trä) Tillverkn. av mindre info.- tavelställ
	Utplacering av ovanst. materiel
LSN	Tillverkning av skyltar Framställn. av folder
SVS	Gränsmarkering: Uppsättning av aluminium- profilstolpar.
Väg- verket	Uppsättning av vägs skyltar
