



Enligt sändlista

BILDANDE AV *Maljans naturreservat*

Objektnummer	2021606
Län	Västernorrland
Kommun	Ånge
Socken	Haverö
Fastighet	Kölsillre 1:16 Nybo 5:4 Nybo 5:19 Nybo 5:5 Nybo 5:6 Nybo 5:7 Nybo 6:1 Nybo 6:37 Nybo 6:2 Nybo 3:5
Markägare	Privata, samt staten genom Naturvårdsverket.
Förvaltare	Länsstyrelsen.
Lägesbeskrivning	Cirka 5 km sydväst om Östavall.
Mittpunkt	x: 1478456 y: 6916833 (Rikets nät)
Areal [hektar]	174,4
Prod skogsmark [ha]	56,7
Natura 2000	SE0710173
Naturtyper [ha]	Tallskog 10,5 Granskog 10,5 Barrblandskog 7 Barrsumpskog 7,7 Lövblandad barrskog 10 Triviallövskog 3 Hygge och ungskog 8 Myr 42,3 Övrig mark 3,1 Vatten 72,3

LÄNSSTYRELSENS BESLUT

Med stöd av 7 kap 4 § miljöbalken (1998:808) förklarar länsstyrelsen det område som utmärkts på bifogade kartor, bilagorna 1a-b, som naturreservat. Reservatet omfattar bäcken Maljan med omkringliggande marker och tillhörande sel, samt Malsjön. Runt Malsjön ingår inga landområden, förutom allra närmast utloppet.

För att trygga ändamålet med naturreservatet förordnar länsstyrelsen i enlighet med 7 kap, 5, 6 och 30 §§ miljöbalken samt 3 och 22 §§ förordningen om områdesskydd enligt miljöbalken mm (1998:1252), att de föreskrifter samt skötsel- och förvaltningsbestämmelser som framgår av detta beslut ska gälla beträffande naturreservatet.

Föreskrifterna enligt 7 kap 30 § miljöbalken gäller från den 31 mars 2010 även om de överklagas.

I enlighet med 2 § förordning om områdesskydd enligt miljöbalken mm, ansvarar länsstyrelsen för förvaltningen av reservatet.

Med stöd av 3 § förordning om områdesskydd enligt miljöbalken mm beslutar länsstyrelsen att fastställa bifogad skötselplan.

SYFTE

Området skyddas i syfte att bevara biologisk mångfald och värdefulla naturmiljöer, främst ett förhållandevis ostört och biologiskt väl fungerande vattensystem.

Detta innebär att processer och strukturer såsom ostörd hydrologi med därtill hörande vattenståndsvariationer, tillförsel av död ved, intakta strandzoner och bottnar samt vandringsvägar för vattenorganismer så långt möjligt bevaras i naturligt fungerande tillstånd. Skyddet innefattar bevarande av naturliga populationer av organismer typiska för vattendraget, såsom öring och flodpärlmussla. Med anledning av historiska ingrepp i vattenmiljön, omfattar förvaltningen även mindre engångsåtgärder i form av restaurering av bottnar.

Vattenmiljöerna hänger intimt samman med omgivande skogsmark och därför är syftet att även dessa miljöer ska utvecklas fritt efter naturliga processer.

De i området ingående Natura 2000-habitaten och arterna ska bevaras i gynnsam bevarandestatus, vilket innebär att dessa fortlever i långsiktigt hållbar omfattning.

RESERVATSFÖRESKRIFTER

A. Föreskrifter enligt 7 kap 5 § miljöbalken om inskränkningar i rätten att använda mark- och vattenområden.

Utöver vad som för övrigt gäller är det förbjudet att:

- 1 uppföra byggnad (till- eller ombyggnad) eller annan anläggning. För uppförande av ny brygga gäller att detta är förbjudet utan länsstyrelsens tillstånd.
- 2 bedriva täkt (inklusive vattentäkt), anordna upplag, borra, spränga, schakta, gräva, muddra, vaska efter guld eller andra ämnen, utfylla, lägga i sten, tippa eller på annat sätt skada mark och bottnar.
Föreskriften ska inte hindra nyttjande av de vattentäkter för främst trädgårdsändamål som finns på Nybo 5:7 och nedströms längs den nordvästra bäckfåran.
- 3 dika, dikesrensa eller dämna.
- 4 anlägga luft- eller markledning, stängsel eller hägnad.
- 5 anlägga väg, stig eller spång.
- 6 sprida kemiska bekämpningsmedel, rotenon eller gödselmedel.
- 7 kalka mark eller vatten utan länsstyrelsens tillstånd.
- 8 inplantera djur, växter, fisk eller andra organismer.
- 9 anlägga fiskodling eller annan odling av växter, djur eller andra organismer.
- 10 på marken framföra motordrivet fordon, annat än på befintliga vägar samt i samband med uttransport av skjutna älgar och björnar, varvid ingen körning får ske i vattendraget eller på stranden. Förbudet gäller ej snöskoterkörning vintertid på Malsjöns is och ej heller motorbåtskörning i sjön.
- 11 upplåta mark för militär övningsverksamhet.
- 12 avverka, fälla eller skada växande eller döda träd, upparbeta vindfällan eller utföra annan skogsvårdsåtgärd.
Dock är det tillåtet för markägare på fastigheterna från och med Nybo 5:6 och nedströms längs nordvästra bäckfåran, att avlägsna enskilda träd som hotar skada befintliga byggnader eller som upplevs som estetiskt störande och som är synliga från bostadshus. Vidare är det tillåtet att avverka träd på Nybo 6:37 längs nordöstra bäckfåran. Dyliga huggningar får ej orsaka grumling eller förorening av vattendraget, och strandbrinkarna ska därvid bibehållas intakta, vilket innebär att inga träd får dras upp med rötter och ingen markberedning utföras.
- 13 riva bäverdammar maskinellt. Föreskriften utgör sålunda inget hinder för markägare att manuellt riva bäverdämmen under lovlig tid på året. All rivning ska föregås av samråd med länsstyrelsen.

B. Föreskrifter om förpliktelser för ägare och innehavare av särskild rätt att tåla intrång enligt 7 kap 6 § miljöbalken.

Markägare och innehavare av särskild rätt förpliktigas tåla att följande åtgärder vidtas för att tillgodose ändamålet med reservatet:

- 1 upphuggning och markering av reservatsgränsen.
- 2 uppsättning av informationstavlor.
- 3 borttagande av eventuella främmande trädslag (contorta-tall) samt restaurering av bottnar.
- 4 igenläggning av diken och eventuellt anläggande av sedimentationsbassäng i syfte att motverka grumling.
- 5 undersökningar av exempelvis mark, vatten, vegetation och djurliv, samt markering av därtill hörande provytor.

C. Föreskrifter enligt 7 kap 30 § miljöbalken om rätten att färdas och vistas inom reservatet samt om ordningen i övrigt inom reservatet.

Utöver vad som för övrigt gäller är det förbjudet att:

- 1 fälla eller på annat sätt skada levande eller döda stående och omkullfallna träd och buskar.
- 2 insamla mossor, svampar eller lavar med undantag för plockning av matsvamp för husbehov.
- 3 insamla eller föra bort ryggradslösa djur.
- 4 på marken framföra motordrivet fordon annat än på befintliga vägar. Förbudet gäller ej snöskoterkörning vintertid på Malsjöns is och ej heller motorbåtskörning i sjön.
- 5 genom grävning eller på annat sätt skada mark och bottnar.
- 6 utföra vetenskapliga undersökningar som innebär markering av provytor eller annan åverkan inom reservatet utan länsstyrelsens tillstånd.
- 7 använda området för idrottsarrangemang utan länsstyrelsens tillstånd.
- 8 vaska efter guld eller andra ämnen.

Föreskrifterna ska inte utgöra hinder för underhåll och byte av befintliga broar och vägtrummor i syfte att bibehålla befintlig standard och funktion, förutsatt att åtgärderna genomförs utan att orsaka skada på bottnar, stränder eller vatten. Allt sådant underhålls- och eventuellt anläggningsarbete ska föregås av anmälan till och utföras i samråd med länsstyrelsen. I samband med detta ska brokonstruktion och material godkännas av länsstyrelsen. För övrigt underhåll av vägar, som exempelvis snöröjning, dikesrensning och rensning av vägrenar, krävs inget tillstånd eller samråd.

Föreskrifterna ska inte utgöra hinder för underhåll av befintliga bryggor och båtplatser i Malsjön. För uppförande av ny brygga, se § A1. Gällande strandskyddsbestämmelser upphävs ej av reservatsbeslutet.

Föreskrifterna ska inte utgöra hinder för underhåll av befintliga luftledningar, inklusive röjning av befintliga ledningsgator.

Föreskrifterna ska inte utgöra hinder för åtgärder som framtvings av extraordinära händelser som exempelvis översvämningar på grund av exceptionella vattenflöden, eller på

grund av bottenfrysning som gör att en större del av vattnet tar väg via den västra fåran i norra delen av reservatet. Detta gäller åtgärder som vidtas från och med bäckdelningen och vidare ned längs nordvästra bäckfåran.

Föreskrifterna ska inte utgöra hinder för bedrivande av renskötsel, inklusive exempelvis snöskoterkörning, i enlighet med bland annat rennäringslagen (1971:437) och terrängkörningsförordningen (1978:594).

Vidare ska föreskrifterna inte utgöra hinder för de åtgärder som anges ovan under B och som specificeras i fastställd skötselplan.

Föreskrifterna under C gäller även fastighetsägare och innehavare av särskild rätt till fastighet när de inte nyttjar sin rätt att bruka fastigheten.

SKÄLEN FÖR BESLUT

Områdesbeskrivning

Malsjön ligger cirka 375 m över havet och avvattnas av Maljan som rinner norrut och mynnar i Holmsjön cirka 245 m över havet. Området ligger i Ljungans vattensystem och är beläget strax ovan högsta kustlinjen. Jordarterna utgörs huvudsakligen av sandig morän och Maljan löper genom flera avlagringar av isälvsgrus. Det smältvatten från senaste inlandsisen som fört med sig detta grus har i östra kanten av Maljans centrala delar lämnat spår i form av så kallade slukrännor. Berggrunden består mestadels av ögonförande granit och smärre partier av sura vulkaniska bergarter.

På grund av fallhöjden är strömhastigheten i nedre delarna av Maljan hög och bottensubstratet domineras helt av block och sten med inslag av grus och sand. Tidigare flottning har påverkat delar av bäcken. Vattnet är mycket näringsfattigt, betydligt färgat och med svag till god buffertkapacitet. Malsjön och Yttertjärnen ingick under perioden 1989-2006 i länets kalkningsprogram och pH har inte understigit 6,2 sedan 1991.

Maljan hyser en av landets mest skyddsvärda förekomster av flodpärlmussla med ett skattat antal om 30 000-60 000 individer. En tredjedel till hälften av musslorna är kortare än 50 mm, och ungefär en tjugonedel av individerna är kortare än 20 mm, vilket innebär att rekryteringen av små musslor är bland de bästa som finns dokumenterade i landet.

I bäcken finns bäverdämmen, men inga absoluta vandringshinder för öring. Vid provfisken i vattensystemet har öring, gädda och abborre påträffats. Utter har noterats vid flera tillfällen under 2000-talet.

I de övre, flackare, delarna omges bäcken av i huvudsak odikad myrmark. I de nordligaste delarna omges bäcken av tomtmark och en camping. Malsjöns omgivning utgörs huvudsakligen av skogs- och myrmark.

Skogen längs en stor del av bäcken är generellt sett hårt brukad med förhållandevis låga naturvärden, och utgörs i de övre delarna av främst talldominerade bestånd medan de nedre delarna är mer grandominerade. Längs en kortare sträcka av ån växte tidigare contorta-tall, vilken avvecklades under reservatsärendets gång.

Natura 2000

Delar av vattendraget Maljan ingår i EU:s nätverk Natura 2000 enligt art- och habitatdirektivet. Inom området finns i direktivet ingående naturtyper, se nedan, samt arten flodpärlmussla. En särskild bevarandeplan finns för Natura 2000-området.

Framtida verksamheter i anslutning till reservatet som på ett betydande sätt kan påverka miljön i Natura 2000-området, kan kräva tillstånd. Detta regleras dock ej av föreskrifterna för reservatet, utan av annan lagstiftning (miljöbalken 7 kap 28 § m fl).

I naturreservatet ingår följande naturtyper enligt art- och habitatdirektivet, areal i ha (*=prioriterad art eller naturtyp):

3210	Naturliga större vattendrag av fennoskandisk typ	12,6 ha
3260	Vattendrag med flytbladsvegetation eller akvatiska mossor	1,4 ha

Ärendets beredning

En första totalskattning av Maljans bestånd av flodpärlmussla gjordes 1994. Därefter har motsvarande skattningar gjorts 1996, 1999 och 2004. Området finns som ett naturvårdsobjekt (60181) i länsstyrelsens naturvårdsregister.

I en nationell sammanställning från år 1998 av vattendrag med förekomst av flodpärlmussla, fördes bäcken till den högsta skyddsvärdesklassen (Naturvårdsverket rapport 4887). Vattensystemet Malsjön-Maljan klassades som nationellt särskilt värdefullt i Naturvårdsverkets, Riksantikvarieämbetets och Fiskeriverkets sammanställning från 2007.

Delar av Maljan föreslogs av länsstyrelsen för det europeiska nätverket för skyddade områden, Natura 2000, och godkändes av regeringen 2002. I januari 2005 upptogs området i nätverket. Under 2006 fastställdes en bevarandeplan för Natura 2000-området.

Åren 2000-2001 byttes flertalet av Maljans vägtrummor i ett samarbete mellan SCA Skog AB, Vägverket, Ånge kommun, Haverö fiskevårdsområde, Fiskeriverket och länsstyrelsen.

De första kontakterna med enskilda markägare togs 2003, värderingar gjordes 2005, och 2006-2007 ersattes de flesta av dessa. 2008 köpte staten genom Naturvårdsverket den största ägardelen av reservatet av SCA Skog AB och i februari 2010 slöts det sista återstående avtalet om ekonomisk ersättning.

I Ånge kommuns översiktsplan från september 2004 står att ännu icke skyddade Natura 2000-områden bör skyddas formellt, och sammantaget finns inga motstående intressen redovisade i planen.

Av digitalt underlagsmaterial från mineralrättsregistret framgår att det under perioden 1999-2002 fanns ett undersökningstillstånd enligt minerallagen (nr 247 år 1999) i nordöstra delen av reservatsområdet. Innehavaren av detta utgångna tillstånd är även markägare till del av reservatet och har inte framfört några invändningar mot reservatsbildningen. Sålunda finns inga motstående intressen eller andra försvårande omständigheter i materialet från

mineralrättsregistret.

Yttranden har inkommit från Berndt Näslund, Eva Mörk-Månsson, Regelrådet, Ånge kommun, Medelpads botaniska förening, Skogsstyrelsen, Sveriges geologiska undersökning (SGU), Fiskeriverket samt Vägverket.

Berndt Näslund önskar förtydligande kring reservatets gräns vid Malsjön, liksom kring framförande av båt. Eva Mörk-Månsson framför frågor kring bland annat underhåll av broar och borttagande av träd. SGU föreslår kompletteringar av den geologiska beskrivningen. Fiskeriverket anser att eventuella flottledsåterställningar bör utföras i samråd med berört fiskevårdsområde och Fiskeriverket. Vägverket vill att det förtydligas att dikesrensning är tillåten längs väg 315.

Inga instanser har framfört invändningar mot reservatsbildningen. Eva Mörk Månsson, Medelpads botaniska förening, Skogsstyrelsen och Fiskeriverket tycker det är bra att naturreservatet bildas och tillstyrker beslutet.

Länsstyrelsens bedömning

Länsstyrelsen har beaktat de vid remissförfarandet inkomna synpunkterna, genom bearbetning av beslut och skötselplan. Fiskeriverket har dock inte förts in som samrådspart vid flottledsåterställningar, då det i dagsläget är oklart i vilken form Fiskeriverket finns som myndighet den dag restaureringsåtgärder vidtas.

Maljans omgivning har tidigare påverkats av huggningar och delar av bäcken omges av yngre skog. Dessa avverkningar har tidigare sannolikt menligt påverkat bäckmiljön genom förändrade ljus- och temperaturförhållanden, samt hydrologiskt i form av ändrade tillrinningsförhållanden. Det är sålunda av grundläggande vikt att skogen får utvecklas fritt och utan att markavvattnande eller eroderande effekter uppstår i anslutning till bäcken eller sjön. Naturvärdena i området är följaktligen oförenliga med konventionella skogsbruksmetoder och annan exploatering.

Genom naturreservatsbildning undanröjs exploateringshot och förutsättningarna för bevarande av skogs- och vattenmiljöerna, med därtill hörande strukturer, processer och arter, förbättras.

Reservatsbeslutet i sig ska ej avgöra bedömning av eventuella framtida ansökningar om utsättning av fisk i vattensystemet utanför naturreservatet.

Länsstyrelsen bedömer att området signifikant bidrar till uppfyllandet av det regionalt prioriterade miljömålet "Levande sjöar och vattendrag". Ett formellt skydd är också i enlighet med länsstyrelsens och Skogsstyrelsens strategi för områdesskydd på skogsmark i länet från december 2005. Vidare är målet med skyddet att höja vattensystemets ekologiska status till hög, enligt vattenförvaltningens bedömningsgrunder.

Länsstyrelsen bedömer att ett naturreservat i det aktuella området är förenligt med kommunens översiktsplan och med hushållningsbestämmelserna i 3:e och 4:e kapitlen miljöbalken.

Sammantaget hör vattensystemet till länets mest skyddsvärda och bäcken ingår till större delen i nätverket Natura 2000. Reservatsföreskrifterna innebär begränsade inskränkningar i det enskilda nyttjandet och för skogsmark har ekonomisk ersättning utgått. Länsstyrelsen finner således vid en vägning mellan enskilda och allmänna intressen i enlighet med 7 kap 25 § miljöbalken att det för att bevara ovan nämnda naturvärden finns skäl att besluta om att bilda ett naturreservat, samt att förordna om föreskrifter för området och att fastställa en skötselplan. För att uppnå det starka skydd som behövs för områdets naturvärden bör föreskrifterna bland annat omfatta förbud mot såväl exploateringsföretag som skogs- och vattenbruk i området.

HUR MAN ÖVERKLAGAR

Den som vill klaga över detta beslut ska skriva till regeringen, men skicka eller lämna skrivelsen till länsstyrelsen, postadress: Länsstyrelsen, Avdelningen för miljö och natur, 871 86 Härnösand.

Skrivelsen ska ha kommit in inom tre veckor från den dag klaganden fick del av beslutet. I skrivelsen ska anges vilket beslut som överklagas och den ändring som begärs. Skriv namn, adress, telefonnummer och ärendets nummer. Om ytterligare upplysningar önskas, kontakta Pekka Bader telefon 0611-349223, pekka.bader@lansstyrelsen.se.

Beslutet ska kungöras i länets författningssamling, i Post- och Inrikes Tidningar samt i ortstidningarna Sundsvalls Tidning och Dagbladet. Den dag kungörelsen varit införd i ortstidning anses berörda ha fått del av beslutet.

I den slutliga handläggningen av detta ärende har även deltagit Johan Lundgren, biträdande länsfiskekonsulent, Magnus Agnemo, samhällsplanerare, Peter Ekström, jurist, Britt Marie Lindström, chef sektionen för skydd och skötsel samt Anna Otmalm, chef Avdelningen för miljö och natur.



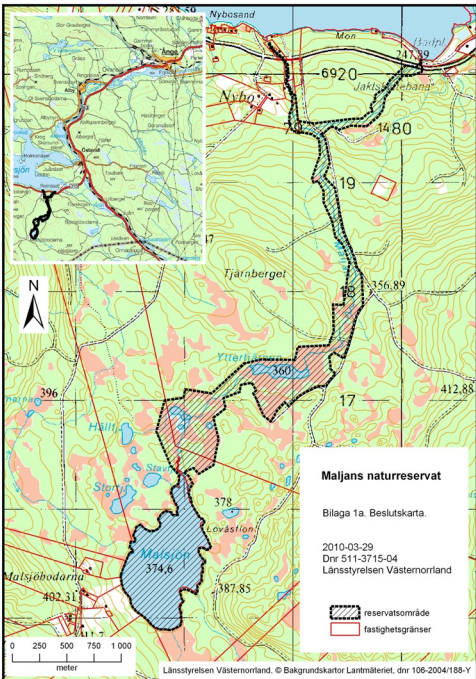
Bo Källstrand
landshövding



Pekka Bader
naturvårdshandläggare

Bilagor

- 1 Beslutskartor a-b
- 2 Sändlista
- 3 Skötselplan







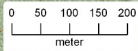
Maljans naturreservat

Bilaga 1b. Beslutskarta, norra delarna.

Maljans lopp är ej korrekt återgivet i kartbilden. Bäckens löper inom reservatet.

2010-03-29
Dnr 511-3715-04
Länsstyrelsen Västernorrland

-  reservatsområde
-  fastighetsgränser



Skötselplan för *Maljans naturreservat*

Denna skötselplan används lämpligast tillsammans med det beslut som utgör grunden för denna skötselplan. I beslutet återfinns viktig information såsom beslutsmening, syfte, föreskrifter och en sammanfattande beskrivning av området.

Historisk markanvändning

Skogsbruk har troligen bedrivits under lång tid i området, liksom fiske. Maljan har nyttjats för flottning.

Kulturmiljövärden

Längs Maljan finns lämningar av tidigare kvarn och troligen såg, liksom spår av tidigare flottning. En kvarnbyggnad i nordöstra delen av reservatet är i förhållandevis gott skick och för denna bör reservatsförvaltningen föra en diskussion med kulturmiljöfunktionen på länsstyrelsen kring om exempelvis en informationsskylt bör sättas upp vid landsvägen strax norr om byggnaden.

Friluftsliv

Området besöks i ringa omfattning av allmänheten.

Gränser

Reservatet ska märkas ut enligt svensk standard (SIS 03 15 22) genom målning på träd inom reservatet i gränsgatan och uppsättning av stolpar med reservatsbricka i gränsvinklar och där det är naturligt för besökare att korsa reservatsgränsen.

Gränsen längs bäcken markerades under 2009. Gränsen längs Malsjöns stränder markeras med stolpar på strategiska platser när reservatsbeslutet är fattat. Runt Malsjön ingår inga landområden, förutom allra närmast utloppet.

Brand

Om spontan brand uppkommer inom reservatet bör släckning inriktas mot att säkra bebyggelsen i anslutning till norra delarna av reservatet, samt mot reservatets ytterkanter om räddningschefen anser att branden härmed slutligen kan bekämpas. All eventuell brandbekämpning ska ske med så skonsamma metoder som möjligt och med största hänsyn till vattendraget, mark och vegetation.

Servitut och samfälligheter

Inom reservatsområdet återfinns inga servitut som torde påverka reservatsförvaltningen eller bevarandevärdena. Endast några ledningsrätter samt rätt till båtplats inom Nybo 5:4, till förmån

för Nybo 5:19, finns i fastighetsutredningen från 2005.

Som framgår av köpekontraktet från december 2008 mellan Naturvårdsverket och den tidigare ägaren SCA Skog AB, följer med reservatsområdet servitutsrätt till befintlig väg fram till reservatet.

Jakt

I samband med att staten förvärvade större delen av området av SCA Skog AB slöts ett avtal om nyttjanderätt till all jakt. Detta avtal löper till 2014-06-30 och förlängs med en avtalsperiod (5 år) i sänder, om inte någon part säger upp avtalet. Jakträtten på övriga fastigheter, det vill säga de som i dagsläget inte ägs av staten, kvarstår oförändrad.

Som framgår av reservatets föreskrifter är det inte tillåtet att uppföra jaktorn (§ A1).

Fiske

Fisket i Malsjön och Maljan förvaltas av Haverö fiskevårdsområde. De senaste fiskutsättningarna innebar utsättning av öring och harr 1991. Så som reservatet har utformats kan fiskevårdsområdet fortsätta att sälja fiskekort för området.

Bäverdamm

Vid utloppet från Malsjön finns en bäverdamm. Föreskrifterna utgör inget hinder för markägare att under lovlig tid manuellt riva bäverdämmen i reservatet. All sådan rivning av dämmen ska föregås av samråd med länsstyrelsen. För närvarande utgörs lovlig tid av perioden 1 maj-31 augusti (Jaktförordningen 1987:905 29 §).

Skoterleder

Östavall snöskoterklubb har enligt uppgift leder som ansluter till området. Som framgår av beslutet regleras ej snöskoterkörning på befintliga vägar samt på Malsjöns is i reservatsföreskrifterna. I övriga delar av området är snöskoterkörning förbjuden för allmänheten. Givetvis gäller fortfarande annan lagstiftning kring motorfordonstrafik och terrängkörning.

Kalkning

Av föreskrifterna framgår att kalkning kräver länsstyrelsens tillstånd. Malsjön och Yttertjärnen har kalkats under perioden 1989-2006 och vattenkemisk uppföljning inom kalkningsverksamheten kommer att ske till och med år 2010. Det är rimligt att eventuella framtida tillstånd till kalkning ges för att säkra vattenkvaliteten i vattensystemet. Sådana eventuella tillstånd bör kunna ges för flera år och även ta ställning till lämplig spridningsmetod.

Natura 2000

Delar av reservatet ingår i EU:s nätverk av skyddade områden, Natura 2000. För Natura 2000-området finns en bevarandeplan i vilken det anges vad som krävs för att upprätthålla gynnsam bevarandestatus för utpekade habitat och arter. Målen och åtgärderna i denna skötselplan är utformade för att överensstämma med de mål som finns i bevarandeplanen. Vissa mål i bevarandeplanen har dock av praktiska skäl ej införlivats i skötselplanen för reservatet.

Förvaltning och tillsyn

Länsstyrelsen utser en ansvarig för skötsel, underhåll och praktisk tillsyn av informationstavlor, markeringar med mera. Uppdraget regleras i avtal. Länsstyrelsen ansvarar för tillsynen när det gäller efterlevnaden av reservatsbestämmelserna.

Skötselområden med bevarandemål och åtgärder

Området har indelats i tre skötselområden, se nedan och skötselplanekartan.

Skötselområde 1

Vattendraget

Övergripande mål

Strävan är att bevara ett vattendrag med så väl fungerande processer och strukturer som möjligt. Vattenståndet varierar efter nederbörden och årstiden, och mikroklimatet och tillförseln av död ved styrs av den vegetation som växer längs vattendraget. Dessa ostörda förhållanden ger förutsättningarna för självreproducerande förekomster av för vattendraget naturligt förekommande vattenorganismer och deras vandringar, överlevnad och reproduktion. Inledningsvis vidtas mindre restaurerande engångsåtgärder.

Detta innebär bland annat att:

- totala antalet flodpärlmusslor ej understiger 25 000.
Jämförelsedata finns från tidigare år.
- andelen flodpärlmusslor kortare än 50 mm uppgår till minst 10 % och musslor kortare än 20 mm förekommer.
Jämförelsedata finns från tidigare år.
- vattnets pH uppgår till minst 6,2 under vårfloden.
Jämförelsedata finns från tidigare år.
- naturlig reproduktion av öring förekommer.

Åtgärder

- Ev översvämningsskydd för Nybo 5:6.

Vissa vintrar bottenfryser vattnet vid bäckdelningen i norra delen av reservatet och täpper sedermera delvis till de vägtrummor som finns i anslutning till bäckdelningen. Därav tar en större del av vattnet väg via den nordvästra delen av Maljan, vilken troligen är den gamla flottningsfåran, och orsakar då översvämning i anslutning till byggnader (garaget) på fastigheten Nybo 5:6.

Länsstyrelsen har under ärendets gång försökt att manuellt flytta stenar vid bäckdelningen för att åtgärda problemet. Eventuellt behöver dock ytterligare stenar flyttas med maskinkraft. Tänkbart är också att anlägga vallar på ömse sidor om bäcken på Nybo 5:6 eller att modifiera vägtrumorna vid bäckdelningen.

Reservatsförvaltningen bör tillsammans med ägaren till Nybo 5:6, samt ägaren till vägen och därtill hörande trummor, fortsatt söka finna en långsiktig lösning om detta översvämningssproblem kvarstår.

■ Igenläggning av diken

På ett par platser mynnar diken i bäcken. Dessa besöks och eventuellt läggs några av dem igen, utan att äventyra eventuell avvattnande funktion vid väg eller motsvarande. Diken som eventuellt behöver åtgärdas är ungefärligt angivna på skötselplanekartan.

■ Flottledsåterställning

Längs några avsnitt av bäcken bör stenar på botten och längs stranden flyttas och återföras för att skapa bland annat variation i vattenströmning och ståndplatser för fisk. Dessa avsnitt är ungefärligt angivna på skötselplanekartan. Innan återställning ska den aktuella sträckan noga inventeras på musslor och antingen undviks förekomster med musslor, eller så plockas musslorna upp och förvaras på lämpligt sätt för att sedan återföras. Återställningsarbeten ska utföras i samråd med berört fiskevårdsområde.

Det är av största vikt att alla eventuella åtgärder genomförs med stor försiktighet för att förhindra grumling, störning av bottenstrukturer med mera. Som framgår av reservatsbeslutet byttes flera av vägtrummmorna längs vattendraget åren 2000-2001, för att förbättra vandringsbetingelserna för fisk och andra organismer.

Skötselområde 2

Information

Övergripande mål

De som är intresserade av naturmiljön och söker sig till reservatet ska få god information om vattendragets biologi och naturvärden. Målet är inte att öka besökstrycket genom riktad marknadsföring.

Åtgärder

■ Information på hemsida

Länsstyrelsens hemsida www.y.lst.se.

■ Informationstavlor

Tavlorna bör placeras i enlighet med skötselplanekartan. Kontakt tas med ägaren till campingen vid nordöstra bäckfåran, innan skylt placeras där.

Skötselområde 3

Skogs- och myrmark

Övergripande mål

Skogen utvecklas fritt efter naturliga processer och skapar därigenom grundläggande förutsättningar för livet i vattnet. Träden påverkar såväl mikroklimat som förnafall, bland annat i form av död ved, i vattendraget.

Åtgärder

■ Borttagande av contorta-tall.

Tidigare växte contorta-tall längs de centrala delarna av ån (ca 5 ha) och dessa bestånd avvecklades i början av 2008. I den händelse det finns contorta-tallar kvar tas de bort.

Sammanfattning och prioritering av åtgärder

Prio	Åtgärd	Skötsel- omr	Start	Intervall	Finansiering
1	Borttagande av contorta-tall.	3	2010	vid behov	reservatsanslag
1	Information på hemsida	2	2010	engångsåtgärd	reservatsanslag
1	Informationstavlor	2	2010	engångsåtgärd	reservatsanslag
1	Ev översvämningsskydd för Nybo 5:6.	1	2010	vid behov	reservatsanslag
2	Igenläggning av diken	1	2011	engångsåtgärd	reservatsanslag
2	Flottledsåterställning	1	2011	engångsåtgärd	reservatsanslag

Uppföljning

Uppföljning av reservatets syfte och gynnsam bevarandestatus för miljöer och arter är en prioriterad uppgift för reservatsförvaltningen, förutom de åtgärder som anges ovan.

För skyddade vattendrag i länet bör ett samlat program för uppföljning upprättas. Därvid bör man se över bland annat tidsintervall för mätning och inventering. För vissa parametrar, exempelvis pH och föryngring av öring, bör på grund av naturlig variation varje mätperiod utgöras av flera på varandra följande år och inte enstaka år. Uppföljningen bör samordnas med liknande verksamhet inom exempelvis miljöövervakning.

Sammanfattning av uppföljning

Skötsel- omr	Kvalitetsmål	Intervall
1	naturlig reproduktion av öring förekommer.	vert 3:e-6:e år
1	vattnets pH uppgår till minst 6,2 under vårfloden.	vert 3:e-6:e år
1	andelen flodpärlmusslor kortare än 50 mm uppgår till minst 10 % och musslor kortare än 20 mm förekommer.	vert 3:e-6:e år
1	totala antalet flodpärlmusslor ej understiger 25 000.	vert 3:e-6:e år

Maljans naturreservat

Skötselplanekarta.

2010-03-29

Dnr 511-3715-04

Länsstyrelsen Västernorrland

-  flottledsäterställning
-  informations skylt
-  igenläggning av diken
-  äldre kvarnbyggnad
-  contorta avlägsnad 2008
-  reservatsgräns

