



Sollefteå kommun  
Torggatan 6  
881 00 SOLLEFTEÅ

Bildande av naturreservat vid Långvattnet i Junsele socken,  
Sollefteå kommun

Med stöd av 7 § naturvårdslagen beslutar länsstyrelsen att ett område vid Långvattnet i Sollefteå kommun skall utgöra naturreservat på grund av områdets betydelse för kännedom om landets natur och för allmänhetens friluftsliv. Genom glacial sedimentation har här bildats en särpräglad landskapstyp av högt vetenskapligt värde. Området ger rika möjligheter till naturupplevelser och friluftsliv främst i form av fritidsfiske.

./.

Reservatet, som markerats på till beslutet hörande karta, omfattar ca 1 040 ha.

För att trygga ändamålet med reservatet förordnar länsstyrelsen med stöd av 8 och 10 §§ naturvårdslagen att nedan angivna föreskrifter skall gälla för området.

A. Föreskrifter enligt 8 § naturvårdslagen angående in-  
skränkning i rätten att förfoga över reservatområdet.

Det är förbjudet att

1. bedriva sten-, grus- eller sandtäkt. Från förbudet undantas visst område angivet på beslutskartan i enlighet med avtal träffat mellan länsstyrelsen och markägaren 1972-02-15.
2. utan länsstyrelsens tillstånd spränga, schakta eller gräva med undantag för vad som tillgodoser jordbrukets behov eller som avser skötsel av inom området belägen tomtmark
3. utan länsstyrelsens tillstånd framdraga luft- eller markledning
4. utan länsstyrelsens tillstånd uppföra byggnad
5. utan länsstyrelsens tillstånd uppföra stängsel annat än för jordbrukets behov



6. utan länsstyrelsens tillstånd vidtagna skogliga åtgärder som avverkning, röjning, gödning eller plantering av trädslag, främmande för trakten

B. Föreskrifter enligt 10 § naturvårdslagen gällande allmänheten

Det är förbjudet att

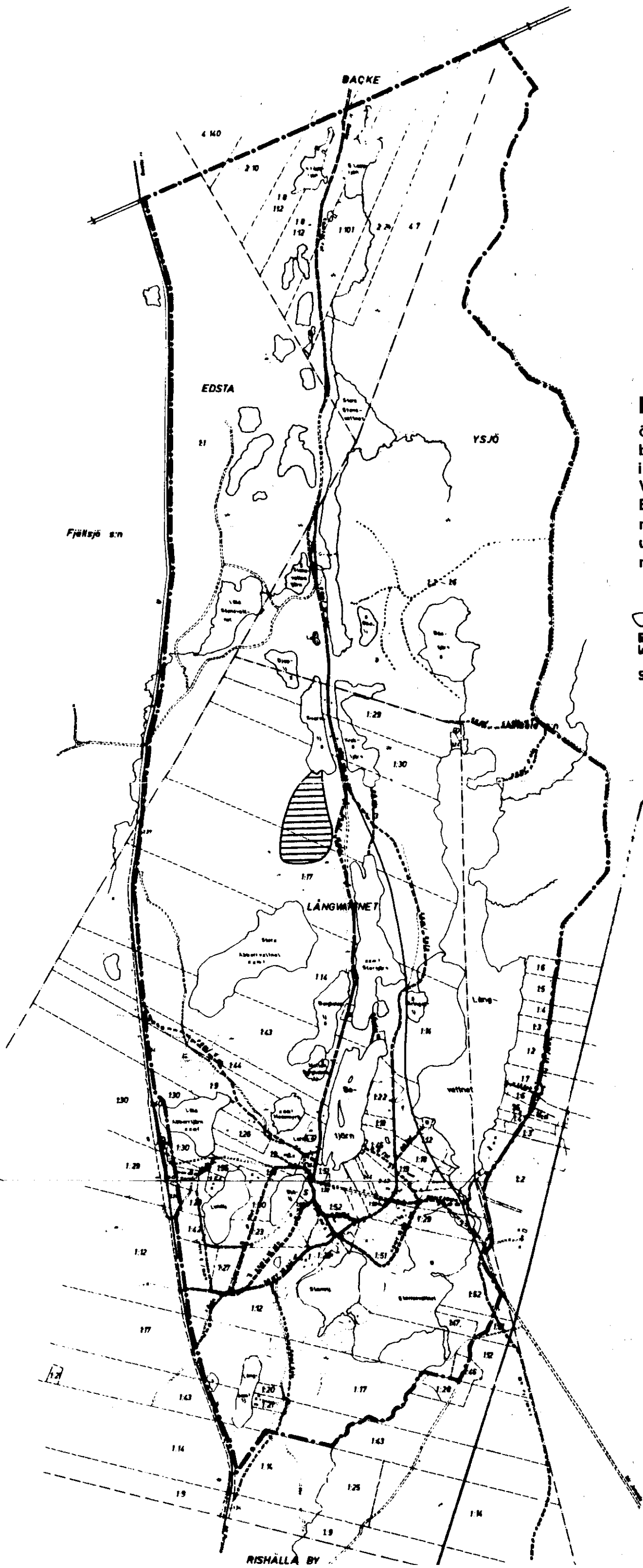
1. framföra eller uppställa motorfordon annat än på väg och särskilt anvisade platser
2. tälta eller uppställa husvagn annat än på särskilt anvisade platser
3. göra upp eld annat än på särskilt anvisade platser
4. bryta kvistar, fälla eller på annat sätt skada levande eller döda träd och buskar.

I övrigt erinras om de förbud, som allmänt gäller, varvid här kan nämnas förbud mot att

1. olovligen av växande träd taga ris, gren, näver, bark, löv m m (12 kap 2 § brottsbalken)
2. skräpa ned i naturen med plåt, plast, glas, papper, avfall eller annat (23 § naturvårdslagen)
3. handha eld och brandfarligt föremål på sådant sätt att därav lätt kan uppstå brand (10 § brandlagen)

C. Föreskrifter enligt 7 § naturvårdskungörelsen om vård och förvaltning

- a) Reservatet skall vårdas för att tjäna som rekreationsområde med beaktande av att detsamma skall bibehålla sin nuvarande naturmiljö och landskapsbild. Vid skogliga åtgärder skall skälig hänsyn tas till ovan nämnda syften.
- b) Reservatet skall förvaltas av kommunen och skogsvårdsstyrelsen i enlighet med de bestämmelser om vård och förvaltning som länsstyrelsen utfärdar. Reservatet skall benämnas LÅNGVATTNETS NATURRESERVAT och utmärkas i terrängen av skogsvårdsstyrelsen i enlighet med av statens naturvårdsverk utfärdade anvisningar.



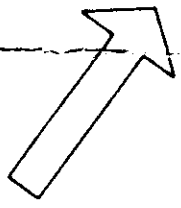
## KARTA

över område för naturreservat berörande byarna LÅNGVATTNET och YSJÖ i Junsele socken, Sollefteå kommun, Västernorrlands län samt BACKE och EDSTA i Fjällsjö socken, Ströms kommun, Jämtlands län, upprättad på grundval av fotogrammetriskt material år 1969 av:

*B. S.*

B. S. Salomonsson  
Lantmätare

Skala 1:20 000



## BETECKNINGAR

### GRUNDKARTA

- fastighetsgräns
- LÅNGVATTNET 117 jordregisternamn och nummer samt ökar s samfällid merk för flera fastigheter
- väg
- planerad allmän väg
- järnväg
- sjöer och vattendrag
- åker
- myr
- byggnad
- kraftledning

Gräns för naturreservat



Område inom vilket reservatföreskriften om förbud mot att bedriva sten-, grus- eller sandtäkt inte gäller enligt avtal mellan Svenska Cellulosa AB och länsstyrelsen 1972-02-15.

Bildande av naturreservat vid Långvattnet i Strömsunds kommun

Med stöd av 7 § naturvårdslagen beslutar länsstyrelsen att ett område vid Långvattnet i Strömsunds kommun skall utgöra naturreservat på grund av områdets betydelse för kännedom om landets natur och för allmänhetens friluftsliv. Genom glacial sedimentation har här bildats en särpräglad landskapstyp av högt vetenskapligt värde. Området ger rika möjligheter till naturupplevelser och friluftsliv främst i form av fritidsfiske.

./.  
Reservatet, som markerats på till beslutet hörande karta, omfattar ca 320 ha.

För att trygga ändamålet med reservatet förordnar länsstyrelsen med stöd av 8 och 10 §§ naturvårdslagen att nedan angivna föreskrifter skall gälla för området.

A. Föreskrifter enligt 8 § naturvårdslagen angående inskränkning i rätten att förfoga över reservatområdet.

Det är förbjudet att

1. bedriva sten-, grus- eller sandtäkt
2. utan länsstyrelsens tillstånd spränga, schakta eller gräva med undantag för vad som tillgodoser jordbrukets behov eller som avser skötsel av inom området belägen tomtmark
3. utan länsstyrelsens tillstånd framdraga luft- eller markledning
4. utan länsstyrelsens tillstånd uppföra byggnad
5. utan länsstyrelsens tillstånd uppföra stängsel annat än för jordbrukets behov

1974-09-23

11.121-2033-74

6. utan länsstyrelsens tillstånd vidtagna skogliga åtgärder som avverkning, röjning, gödsling eller plantering av trädslag, främmande för trakten

B. Föreskrifter enligt 10 § naturvårdslagen gällande allmänheten

Det är förbjudet att

1. framföra eller uppställa motorfordon annat än på väg och särskilt anvisade platser
2. tälta eller uppställa husvagn annat än på särskilt anvisade platser
3. göra upp eld annat än på särskilt anvisade platser
4. bryta kvistar, fälla eller på annat sätt skada levande eller döda träd och buskar

I övrigt erinras om de förbud, som allmänt gäller, varvid här kan nämnas förbud mot att

1. olovligen av växande träd taga ris, gren, näver, bark, löv m m (12 kap 2 § brottsbalken)
2. skräpa ned i naturen med plåt, plast, glas papper, avfall eller annat (23 § naturvårdslagen)
3. handha eld och brandfarligt föremål på sådant sätt att därav lätt kan uppstå brand (10 § brandlagen)

C. Föreskrifter enligt 7 § naturvårdskungörelsen om vård och förvaltning

- a) Reservatet skall vårdas för att tjäna som rekreationsområde med beaktande av att detsamma skall bibehålla sin nuvarande naturmiljö och landskapsbild. Vid skogliga åtgärder skall skälig hänsyn tas till ovan nämnda syften.
- b) Reservatet skall förvaltas av kommunen och skogsvårdsstyrelsen i enlighet med de bestämmelser om vård och förvaltning som länsstyrelsen utfärdar. Reservatet skall benämnas LÅNGVATTNETS NATURRESERVAT och utmärkas i terrängen av skogsvårdsstyrelsen i enlighet med av statens naturvårdsverk utfärdade anvisningar.

1974-09-23

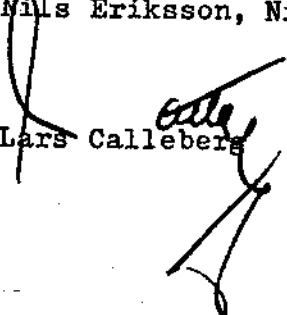
11.121-2033-74

./.

Besvär till jordbruksdepartementet se bilaga.

Vid den slutliga handläggningen av detta ärende, i vilket länsstyrelsens styrelse fattat beslut, har förutom föredraganden byrådirektören Mats Deltin, även naturvårdsdirektören Carl-Gustav Elmquist, överlantmätaren Tord Bergsjö, länsarkitekten Bertil Almerud och länsassessorn Erik Berglund deltagit.

I styrelsens beslut har deltagit länsrådet Lars Calleberg samt ledamöterna Olle Karlsson, Gunvor Larsson-Utas, Sven Lindberg, Lars Nystedt, Marianne Ståhlberg, Paul Ericsson, Nils Eriksson, Nils G Åsling, Axel Wickberg.

  
Lars Calleberg

  
Mats Deltin

Kopia till

Berörda sakägare enligt särskild förteckning  
Statens planverk  
Statens naturvårdsverk  
Vägförvaltningen i Z län  
Fastighetsbildningsmyndigheten i Strömsunds lantmäteridistrikt  
Kommunstyrelsen i Strömsunds kommun  
Byggnadsnämnden i Strömsunds kommun  
Hälsovårdsnämnden i Strömsunds kommun  
Polisstyrelsen i Östersunds polisdistrikt  
Skogsvårdsstyrelsen i Jämtlands län  
Planenheten  
Lantmäterienheten  
Naturvårdsenheten  
Juridiska enheten  
Länsstyrelsen i Y län





Enligt sändlista

Ändring i och tillägg till föreskrifter för Långvattnets naturreservat i Västernorrlands län (Sollefteå kommun) samt fastställelse av skötselplan.

Långvattnets naturreservat bildades 1974 (Västernorrlands län 1974-05-31, dnr 11.121-287-71, Jämtlands län 1974-09-23, dnr 11.121-2033-74). Länsstyrelsen skall meddela föreskrifter om vård och förvaltning av naturreservat genom att fastställa skötselplan. Föreliggande skötselplan har utarbetats av länsstyrelsen i Västernorrlands län i samråd med länsstyrelsen i Jämtlands län. I samband med detta arbete har förslag till smärre ändringar av föreskrifterna för naturreservatet aktualiserats.

Skötselplanen samt förslag till ändrade föreskrifter har remissbehandlats. Samtliga markägare inom reservatet, Statens naturvårdsverk, Skogsvårdsstyrelsen i Västernorrlands län, Sollefteå kommun, Strömsunds kommun, Fiskehälsan i Västernorrlands län, Långvattnet-Ysjö kortfiskeområde och Långvattnets fiskevårdsområdesförening har beretts tillfälle att yttra sig.

Länsstyrelsen beslutar med stöd av 8-10 §§ naturvårdslagen (1964:822) om ändringar och tillägg i de föreskrifter som fastställts av Länsstyrelsen den 31 maj 1974 för Långvattnets naturreservat enligt följande:

Punkt A 6; ny lydelse: utan länsstyrelsens tillstånd slutavverka, markbereda och gödsla i ett område större än 0,5 ha

Punkt A 7; ny punkt: plantera för trakten främmande trädslag

Punkt B 2; ny lydelse: uppställa husvagn annat än på särskilt anvisade platser

Punkt C b; ny lydelse: Reservatet skall förvaltas av skogsvårdsstyrelsen i Västernorrlands län i enlighet med de bestämmelser om vård och förvaltning som länsstyrelsen utfärdar. Reservatet skall benämnas LÅNGVATTNETS NATURRESERVAT och utmärkas av skogsvårdsstyrelsen i enlighet med av statens naturvårdsverk utfärdade anvisningar.



1991-06-14

231-6859-89

Länsstyrelsen beslutar vidare att följande skall tilläggas:

D. Föreskrifter enligt 9§ naturvårdslagen om skyldighet att tåla visst intrång

Markägare och innehavare av särskild rätt till marken förpliktas tåla att följande anordningar utförs och åtgärder vidtas för att tillgodose ändamålet med reservatet

1. utmärkning av reservatet
2. utförande och underhåll av anläggningar eller anordningar för allmänhetens friluftsliv, nämligen stigar, vindskydd, rastplatser, parkeringsplatser, husvagnscamping, rast/informationsstuga, informationscentral vars läge är markerade på karta 2 i skötselplanen.

I samband med att detta beslut vinner laga kraft upphävs enligt 12§ naturvårdslagen den gamla lydelsen för föreskrifterna A 6, B 2, och C b).

Länsstyrelsen fastställer med stöd av 9§ naturvårdsförordningen (1976:484) bifogad skötselplan för Långvattnets naturreservat

Den som vill klaga över detta beslut, skall skriva till miljödepartementet men skicka eller lämna skrivelsen till länsstyrelsen, postadress: Länsstyrelsen, miljövårdsenheten, 871 86 HÄRNÖSAND.

Skrivelsen skall ha kommit in inom tre veckor från den dag Ni fick del av beslutet. I skrivelsen skall Ni ange vilket beslut som överklagas och den ändring som begärs. Skriv namn, adress, telefonnummer och ärendets nummer. Om Ni önskar ytterligare upplysning, ta gärna kontakt med Britt Marie Lindström, telefon 0611/29703 (direktnummer).

I den slutliga handläggningen av detta ärende har deltagit avdelningsdirektör Bengt Norén, länsassessor Hans Bergström och byrådirektör Britt Marie Lindström.

Bengt Norén

Britt Marie Lindström



Sändlista

Annica Petrusson, Nipstadsg 26, 881 00 SOLLEFTEÅ  
Lars Edon Larsson, Långvattnet 2436, 880 37 JUNSELE  
Svenska Cellulosa AB, 851 88 SUNDSVALL  
Thyra Marianne Eriksson, Långvattnet 2443, 880 37 JUNSELE  
Britta Lisa Sjöln, Långvattnet 2456, 880 37 JUNSELE  
Solveig Anita Larsson, Flogstag 19, 872 00 KRAMFORS  
Gullan Margareta Eriksson, Pumpmakargr 3, 831 51 ÖSTERSUND  
Ingrid Johanna Hamrén, Magnus Hussv 8, 871 00 HÄRNÖSAND  
Forsséns db, Enevärn, Rönnv 6, 832 00 FRÖSÖN  
Erik Kjell Andersson, Bölen 965, 880 37 JUNSELE  
Kurt Lage Eliasson, Koloniv 17, 880 37 JUNSELE  
Inga Märta Palmén, Koloniv 12, 880 37 JUNSELE  
Eva Maria Modin, Stennäset 651, 880 37 JUNSELE  
Signhild och Stig Wåhlstedt, Pi 2006, 880 50 BACKE  
Håkan Lundgren, Långvattnet 2425, 880 37 JUNSELE  
Roger Lundgren, Sunnansjö 2134, 880 37 JUNSELE  
Nils Uno Jakobsson, Långvattnet 2431, 880 37 JUNSELE  
Gunilla Elofsson, Bygget 1810, 762 00 RIMBO  
Sven-Olof Gustav Vallin, Långvattnet 2412, 880 37 JUNSELE  
Karl-Ivar Krångkvist, Gasabäck 2058, 860 35 SÖRÅKER  
Gertrud Magnusson, Järnvägsg 1, 881 00 SOLLEFTEÅ  
Nils Valter Jakobsson, Långvattnet 2432, 880 37 JUNSELE  
Nils Bertil Grundström, Sjö 7, 880 37 JUNSELE  
Sollefteå kommun, Box 1005, 881 01 SOLLEFTEÅ  
Per-Tage Sjöln, Långvattnet 2456, 880 37 JUNSELE  
Sonja och Erik Bredenberg, Långsjöv 87, 762 00 RIMBO  
Britt Marie Bredenberg och Kenny Mörkdal, Dianav 2,  
762 00 RIMBO  
Leif och Ingrid Bredenberg, Rånäs 9694, 762 00 RIMBO  
Svanö Aktiebolag, 851 88 SUNDSVALL  
Alfred Lindström, Långvattnet 2418, 880 37 JUNSELE

Kopia till

Naturvårdsverket, 171 85 SOLNA  
Länsstyrelsen i Jämtlands län, 831 86 ÖSTERSUND  
Skogsvårdsstyrelsen, Box 3157, 881 03 SOLLEFTEÅ  
Skogsvårdsstyrelsens distriktskontor, Ängsvägen 3,  
880 37 JUNSELE  
Polismyndigheten i Sollefteå, Box 262, 881 01 SOLLEFTEÅ  
Polisstationen i Junsele, Box 18, 880 37 JUNSELE  
Fritidsnämnden i Sollefteå kommun, Box 1005,  
881 01 SOLLEFTEÅ  
Fiskenämnden i Västernorrlands län, Box 1025,  
817 29 HÄRNÖSAND  
Långvattnet-Ysjö kortfiskeområde, SCA skogsförvaltning,  
833 00 STRÖMSUND  
Långvattnets fiskevårdsområdesförening, Uno Jakobsson,  
Långvattnet 2431, 880 37 JUNSELE

JL

BN

ME 2 ex

1974-09-23

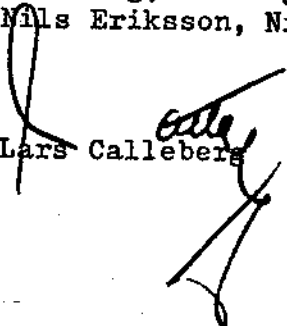
11.121-2033-74

./.

Besvär till jordbruksdepartementet se bilaga.

Vid den slutliga handläggningen av detta ärende, i vilket länsstyrelsens styrelse fattat beslut, har förutom föredraganden byrådirektören Mats Deltin, även naturvårdsdirektören Carl-Gustav Elmquist, överlantmätaren Tord Bergsjö, länsarkitekten Bertil Almerud och länsassessorn Erik Berglund deltagit.

I styrelsens beslut har deltagit länsrådet Lars Calleberg samt ledamöterna Olle Karlsson, Gunvor Larsson-Utas, Sven Lindberg, Lars Nystedt, Marianne Ståhlberg, Paul Ericsson, Nils Eriksson, Nils G Åsling, Axel Wickberg.

  
Lars Calleberg

  
Mats Deltin

Kopia till

Berörda sakägare enligt särskild förteckning  
Statens planverk  
Statens naturvårdsverk  
Vägförvaltningen i Z län  
Fastighetsbildningsmyndigheten i Strömsunds lantmäteridistrikt  
Kommunstyrelsen i Strömsunds kommun  
Byggnadsnämnden i Strömsunds kommun  
Hälsovårdsnämnden i Strömsunds kommun  
Polisstyrelsen i Östersunds polisdistrikt  
Skogsvårdsstyrelsen i Jämtlands län  
Planenheten  
Lantmäterienheten  
Naturvårdsenheten  
Juridiska enheten  
Länsstyrelsen i Y län

Enligt sändlista

## **Beslut om ny skötselplan för Långvattnets naturreservat, Sollefteå och Strömsunds kommun**

### **Beslut**

Länsstyrelsen beslutar att fastställa den nya skötselplanen med dnr: 512-11884-05 för Långvattnets naturreservat (dnr: 11.121-287-71 resp 11.121-2033-74). Den tidigare skötselplanen sedan 1991-06-14 upphävs därmed.

### **Ärende**

Långvattnets naturreservat bildades 1974 genom beslut av länsstyrelserna i Jämtland och Västernorrlands län. Länsstyrelsen i Västernorrland har under 2005 reviderat skötselplaner för ett 10-tal reservat varav Långvattnet är ett. Skötselplanen har arbetats fram av Lotta Borg, Enetjärn Natur AB.

Förslaget till skötselplan har gått på remiss till Sollefteå kommun, skogsvårdsstyrelsen, länsstyrelsen i Jämtlands län, SCA, Långvattnets fiskevårdsområde, Håkan & Monica Lundgren samt naturskyddsföreningen i Sollefteå.

Två skriftliga svar har inkommit, från Skogsvårdsstyrelsen och Sollefteå kommun. Skogsvårdsstyrelsen hade inget att invända mot förslaget.

Sollefteå kommun har 2005-12-22 inkommit med synpunkter på skötselplanen. Kommunen har bl.a. framfört synpunkter som rör skogsskötseln i kärnområdet t.ex att mål ska finnas formulerade för bränning i området och om mängden virke som kan tas ut. Dessa frågor kan inte regleras i skötselplanen med nuvarande reservatsbeslut, utan skulle kräva en översyn av syfte och föreskrifter i beslutet. Länsstyrelsen har inte för avsikt att fatta ett nytt reservatsbeslut.

Långvattnets fiskevårdsområde har 2005-12-07 genom sekreteraren Dick Johansson lämnat muntliga synpunkter, bl.a. anser man det vara bra med föreslagen plogning av gamla landsvägen vintertid samt att man inte bör ta bort dassen vid St Abborrhvattnet och i grusgropen. Länsstyrelsen bedömer ändå att det av kostnadsskäl måste minskas på antalet dass.

I ärendet har även sektionschef Britt-Marie Lindström deltagit.

2006-04-10

Dnr 512-11881-05

## **Skötselplan för Långvattnets naturreservat**

Sollefteå kommun, Västernorrlands län,

Strömsunds kommun, Jämtlands län



Foto: Lotta Borg



## INNEHÅLLSFÖRTECKNING

<b>BESKRIVNINGSDDEL</b> .....	<b>4</b>
<b>1. SYFTET MED NATURRESERVATET</b> .....	<b>4</b>
<b>2. UPPGIFTER OM RESERVATET</b> .....	<b>4</b>
<b>3. HISTORISK OCH NUVARANDE MARKANVÄNDNING</b> .....	<b>4</b>
<b>4. OMRÅDETS BEVARANDEVÄRDEN</b> .....	<b>5</b>
4.1. GEOVETENSKAPLIGA VÄRDEN .....	5
4.2. BIOLOGISKA VÄRDEN.....	5
4.3. KULTURHISTORISKA VÄRDEN .....	6
4.4. FRILUFTSLIV .....	6
<b>5. NYTTJANDERÄTT</b> .....	<b>7</b>
5.1. JAKT.....	7
5.2. FISKE .....	7
5.3. RENNÄRING .....	7
<b>6. BRAND</b> .....	<b>8</b>
<b>7. KÄLLFÖRTECKNING</b> .....	<b>8</b>
<b>PLANDEL</b> .....	<b>9</b>
<b>8. INDELNING I SKÖTSELOMRÅDEN</b> .....	<b>9</b>
8.1. SKÖTSELOMRÅDE A – PRODUKTIONSSKOG.....	9
8.2. SKÖTSELOMRÅDE B – JORDBRUKSMARK .....	9
8.3. SKÖTSELOMRÅDE C – KÄRNOMRÅDET .....	10
8.4. SKÖTSELOMRÅDE D – FRILUFTSLIV .....	10
<b>9. UTMÄRKNING AV RESERVATET</b> .....	<b>12</b>
<b>10. TILLSYN</b> .....	<b>13</b>
<b>11. UPPFÖLJNING</b> .....	<b>13</b>
11.1. UPPFÖLJNING AV BEVARANDEMÅL .....	13
11.2. UPPFÖLJNING AV SKÖTSELÅTGÄRDER.....	13
<b>12. SAMMANFATTNING OCH PRIORITERING AV ÅTGÄRDER</b> .....	<b>14</b>

## BILAGOR

Bilaga 1 - Översiktskarta

Bilaga 2 - Karta över skötselområden

Bilaga 3 - Karta över friluftszoner

Bilaga 4 - Karta över anläggningar för friluftslivet

# Beskrivningsdel

## 1. Syftet med naturreservatet

I reservatsbesluten från 1974-05-31 (Västernorrlands län) och 1974-09-23 (Jämtlands län) saknas ett tydligt uttalat syfte med reservatet. Där anges dock att området med stöd av 7 § naturvårdslagen ”*skall utgöra naturreservat på grund av områdets betydelse för kännedom om landets natur och för allmänhetens friluftsliv. Genom glacial sedimentation har här bildats en särpräglad landskapstyp av högt vetenskapligt värde. Området ger rika möjligheter till naturupplevelser och friluftsliv främst i form av fritidsfiske.*”

I föreskrifterna står det att ”*Reservatet skall vårdas för att tjäna som rekreationsområde med beaktande av att detsamma ska bibehålla sin nuvarande naturmiljö och landskapsbild. Vid skogliga åtgärder skall skälig hänsyn tas till ovan nämnda syften.*”

## 2. Uppgifter om reservatet

Långvattnets naturreservat bildades 1974. Reservatet berör både Jämtlands och Västernorrlands län och omfattar en total areal av 1341 ha, uppdelat på 310 ha i Jämtlands län och 1031 ha i Västernorrlands län (se bilaga 1, översiktskarta).

Reservatet är beläget ca 220 m.ö.h. och på ömse sidor av riksväg 346 mellan Junsele och Backe (ca 12 km från Junsele och 10 km från Backe). Från vägen får resenären en vacker utblick över det särpräglade landskapet.

Området karaktäriseras av det 50-tal sjöar och tjärnar som ligger nedsänkta mellan plana, tallb eklädda kullar och branta åsar. Detta landskap är bildat genom glacial sedimentation under slutfasen av inlandsisens avsmältning, och är klassat som riksintresse för naturvården (objektnr. Västernorrland: 1.Y 83 052, objektnr. Jämtland: NRO23016) enligt 3 kap miljöbalken. Riksintressets avgränsningar följer reservatsgränsen. Hela Långvattnets naturreservat ingår även i ett större riksintresse för rennäringen.

Långvattnet är beläget inom den naturgeografiska regionen 30a, Norrlands vågiga bergkullterräng med mellanboreala skogsområden. Skogen i reservatet är på intet sätt orörd, utan präglad av skogbruk som under lång tid bedrivits i området. Inom delar av området finns öppna, vackra strövsskogar med stora friluftsvärden. I ett flertal av sjöarna i området är ädelfisk inplanterad och området är flitigt besökt av fritidsfiskare.

I den södra delen av naturreservatet finns Långvattnets by. Byns jordbruksmarker ingår i naturreservatet och präglas av ett vackert landskap med svagt böljande, små åkrar och betesmarker som ansluter till några av områdets sjöar.

Hela naturreservatet (även den del som ligger i Jämtlands län) förvaltas av länsstyrelsen i Västernorrlands län.

## 3. Historisk och nuvarande markanvändning

Långvattnet kan ha varit bebott redan under 800-900-talen, då området var genomfartsled för de vandringar som förekom mellan Nidaros (Trondheim) och Arnäsfall (N Örnköldsvik). Fynd av fångstgropar inom och kring reservatet tyder på att området var rikt på vilt och användes tidigt av människan. Även samiska boplatser från 1500-talet är funna.

Sedan slutet av 1780-talet fanns en säsongsmässig bosättning i Långvattnet som troligen användes som fåbodplats av Vallenbönderna. I början av 1800-talet fanns här ett flertal gårdar med bofast befolkning.

Långvattnets geologiska underlag är påverkat av flera vägar (både allmänna vägar och skogsbilvägar) och grustäkter. Skogsbilvägnätet är väl utbyggt och är endast nödvändigt att utveckla i en begränsad omfattning för framtida avverkningar.



Täktverksamhet är inte längre tillåten i reservatet och de gamla grustäkterna är i allmänhet utplanade och iordningställda. Marken har generellt sett god bärighet, men ytliga körskador från skogsmaskiner förekommer på flera håll inom området, framför allt på sluttande mark där fältskiktet vid avverkningen var tunt.

Skogen i reservatet har uppkommit genom återkommande bränder. Idag är skogen präglad av det skogsbruk som bedrivits och fortfarande bedrivs inom reservatet. Enligt föreskrifterna råder det förbud att utan tillstånd från länsstyrelsen avverka skog eller utföra andra skogliga åtgärder i ett område större än 0,5 ha. Länsstyrelserna har hittills alltid tillståndsbewiljat alla ansökningar men med restriktionen att mekanisk markberedning inte får utföras. I en del fall har även överenskommelser beträffande lämnande av fröträd och liknande träffats efter samråd mellan länsstyrelsen och markägare.

Större delen av jordbruksmarken brukas aktivt av en jordbrukare i byn Långvattnet som förutom egen mark även brukar arrenderad mark inom och utanför naturreservatet. Totalt bor idag ett 20-tal personer i byn Långvattnet.

Älg- och småviltsjakt förekommer inom området. Vintertid används området för renbete av Ohredahke sameby.

Friluftslivet utgör en viktig del av reservatets markanvändning. Främst nyttjas området av fritidsfiskare. Det är inte ovanligt att besökarna ställer sina husvagnar på särskilt utpekade uppställningsplatser inom reservatet och stannar inom området några dagar.

## 4. Områdets bevarandevärden

### Geovetenskapliga värden

De geovetenskapliga värdena i naturreservatet har i högsta grad varit motiverande för reservatsskyddet. Berggrunden i Långvattnet består av revsundsgranit, men det är de lösa avlagringarna från den senaste inlandsisen som präglar landskapet i området och har gett det dess speciella utseende. Det är framför allt det särpräglade landskap som bildats genom glacial sedimentation som gör området geovetenskapligt värdefullt. Geovetenskapligt kan isälvsavlagringen vid Långvattnet beskrivas som ett åsnätlandskap, vilket inrymmer ett väl utvecklat åsnät med huvudsakligen parallella längsåsar, sedimentplåtar och sedimentkullar, tvärryggar, dödisgropar och dyner.

Landskapet formades i nivå med Högsta Kustlinjen, som här ligger ca 225 m.ö.h., under slutfasen av inlandsisens avsmältning. För ca 9000 år sedan, när iskanten låg vid Långvattnet, var området en vik av dåvarande Ancylussjön. En isälv med smältvatten mynnade i viken och förde med sig stora mängder grus och sten som byggde upp den grusås som sträcker sig från sydost mot nordväst, i isens avsmältningsriktning. När isen drog sig tillbaka började isälven mynna på land och ett delta bildades i viken. Från isen lossnade stora isblock som strandade i deltat och hindrade vissa områden från att fyllas igen med sand. När dessa isblock senare smälte lämnade de stora och små gropar efter sig, s.k. dödisgropar. De flesta av dessa dödisgropar är idag vattenfyllda tjärnar. Olletjärn och Blåtjärn är tydliga och vackra exempel på sådana dödisgropar. Många av tjärnarna och sjöarna saknar ytillflöden och avlopp. Vattencirkulationen äger i stället rum inom de genomsläppliga sedimentlagren.

Långvattnet är utpekad som riksintresse för naturvärden pga. de geovetenskapliga värdena som finns i området (Västernorrland: riksintresse Y1, Jämtland: NRO23016). Värdeomdömet från riksintressebeskrivningen karaktäriserar området som ett glacifluvialt randdelta av stort skönhetsvärde och stor sjörikedom.

### Biologiska värden

Skogsmarken i området utgörs i huvudsak av tallskog med en undervegetation av främst lavar, blåbär, kråkbär och lingon. Skogen är i hög grad präglad av skogsbruket. De flesta skogsbestånd är relativt homogena, enskiktade och likåldriga. Flera färska hyggen förekommer. Bristen på gamla tallar och död ved är påtaglig.

I de centrala delarna av reservatet finns ett område som betecknas som "kärnområdet" (se karta 2, skötselområden). I kärnområdet finns äldre skogsbestånd som är öppna, vackra och lättgångna. Även denna del är präglad av skogsbruk vilket gör att naturvärdena inte är mer än måttliga. Det finns inte

heller några andra värden som motiverar ett starkare naturskydd varför inlösen av marken inte är aktuell.

Merparten av skogarna präglas av en tidigare brandregim som särskilt inom kärnområdet efterlämnat rikligt med brandspår, såsom kolade stubbar med brandljud. Den rödlistade och brandgynnade skalbaggen slät tallkapuschongbagge (*Stephanopachys linearis*, NT) har hittats i närområdet, inom artens spridningsavstånd, vid en inventering i området genomförd av länsstyrelsen.

Tallkapuschongbaggar utvecklas främst i pågående brandljudsbildningar. För dessa arter är det avgörande att branden är tillräckligt intensiv för att bilda brandljud, men inte så intensiv att träden dödas. Arten ingår i åtgärdsprogrammet för brandinsekter i boreal skog.

Nedsänkta mellan kullarna förekommer rikligt med myrmarker, sjöar och tjärnar. Totalt ryms femtioalet sjöar och tjärnar inom det relativt begränsade deltaområdet. Sjöarna är näringsfattiga och växtligheten sparsam förutom i de södra sjöarna där jordbruksmarken går ända ner till sjöarna och växtligheten är något rikligare. Den naturliga fiskfaunan består av gädda och abborre, men ett flertal av sjöarna har rotenonbehandlats varefter röding, laxöring och harr inplanterats. 1979 och 1981 kalkades sammanlagt 10 sjöar i reservatet.

Fågellivet är typiskt för skogsbygden i övre Norrlands inland. Vanligast är skogsfåglar som mesar, hackspettar och trastar. Skogshare, räv, hermelin, ekorre och älg är vanliga. Sporadiskt har lodjur rapporterats.

De biologiska värden som förekommer inom Långvattnets naturreservat har inte legat till grund för reservatsbeslutet.

### **Kulturhistoriska värden**

Den gamla landsvägen som löper på huvudåsen är en gammal grusväg som vackert följer åsens krön. Vägen och dess placering har vissa kulturhistoriska värden.

På vägen upp till Stor-Abborrvattnet finns en torvströlada. Den är uppförd efter originalmodell och placerad på samma plats som den ursprungliga från 1800-talet. Sommartid togs torv upp från myren och lades glest i ladan för att torka. På vintern hämtades den med släde. Torv användes som strö i ladugårdarna och som jordförbättringsmedel.

Landskapet som omger Långvattnet är rikt på fornlämningar, framför allt fångstgropar, och även inom reservatet finns en fångstgrop, registrerad i Riksantikvarieämbetets fornminnesregister (objektid: 10247400620001).

De kulturhistoriska värden som förekommer inom Långvattnets naturreservat har inte legat till grund för reservatsbildandet.

### **Friluftsliv**

Långvattnet nyttjas intensivt av friluftslivet, framför allt fritidsfiskare, men även skolklasser och bär- och svamplockare.

Området är ett högklassigt fiskeområde. I de flesta av dessa sjöar är fiske tillåtet efter köp av fiskekort. Både Långvattnets fiskevårdsområde och Långvattnet-Ysjö kortfiskeområde omfattas av reservatet. Långvattnets fiskevårdsförening säljer dagskort för ca 12 000-15 000 kr per år, medan Långvattnet-Ysjö kortfiskeområde beräknar antalet fiskedygn till ca 500 st.

### **Tillgänglighet och vägar**

Området är lättillgängligt och nås mycket lätt med bil. Ett flertal vägar, både allmänna och enskilda, går genom området. Allmänna vägar inom reservatet är riksväg 346 mellan Junsele och Backe samt vägen in genom Långvattnets by fram till vägkorsningen vid Blåtjärn. Övriga vägar inom reservatet är enskilda. Enskilda vägar med statsbidrag är vägen till Ysjö öster om sjön Långvattnet samt vägen Blåtjärn – före detta järnvägsstationen. Av de enskilda vägarna är det främst den gamla landsvägen mellan Backe och Junsele samt vägen till Stor-Abborrvattnet som trafikeras av besökare i reservatet.

### **Anläggningar och anordningar**

Mellan Blåtjärn och Botjärn, där den allmänna vägen tar slut, finns en raststuga med information om reservatet. Stugan är en timrad enkelstuga som flyttades hit 1990. Vid Blåtjärn, i närheten av raststugan, finns även ett tappställe för dricksvatten.

Under slutet av 80-talet byggdes en enkel husvagnscamping vid Stor-Abborrvattnet med plats för 6 vagnar. Senare har även en uppställningsplats för husvagnar gjorts i ordning vid Blåtjärn (i närheten av raststugan) och vid rastplatsen vid stranden av Stortjärnen längs gamla landsvägen. Det händer även att husvagnar står uppställda vid den gamla grustäkten.

Under 1970-talet rustades reservatet upp med AMS-medel. Då byggdes ett flertal vindskydd och rastplatser med bord-/bänkenheter och dass. I dag finns 14 vindskydd i reservatet. 10 av dessa är byggda med AMS-medel och fyra har Långvattnets fiskevårdsområde satt upp. Dass finns uppställda på åtta ställen inom reservatet. Tre av dessa är dubbla.

Vid södra änden av Blåtjärn finns en brygga och ett dass som är anpassade för funktionshindrade.

Någon tältplats finns inte i reservatet.

### **Stigar**

Ett flertal stigar leder ut till vindskydden i området varifrån fisket bedrivs. En speciell naturstig med informationsskyltar finns i de centrala delarna av reservatet. Mellan tjärnarna finns även mycket fina strövområden som utnyttjas i liten omfattning.

### **Skyltar och information**

Informationstavlor finns på fyra platser inom reservatet.

### **Områdesanvändning**

De områden som används mest intensivt av friluftslivet är områdena kring raststugan och husvagnsuppställningsplatserna samt de bästa fiskeplatserna.

## **5. Nyttjanderätter**

Marken inom Långvattnets naturreservat ägs inte av staten. Marken får brukas i enlighet med föreskrifterna.

### **Jakt**

Reservatsföreskrifterna utgör inga inskränkningar i jakträttigheterna. Om jakt bedrivs inom reservatet ska ett anslag sättas upp på informationstavlor i intensivzonen. Terrängtransport av skjutna älgar får inte ske så att markskador och spårbildning uppstår.

### **Fiske**

Reservatsföreskrifterna utgör inga inskränkningar i fiskerättigheterna. De regler som gäller för kortfiske inom reservatet ska sättas upp på anslag informationstavlor i intensivzonen vid reservatsgränsen.

### **Rennäring**

Långvattnet ingår i ett större riksintresse för rennäringen och används för renbete under vintertid av Ohredahke sameby.

## 6. Brand

All brandbekämpning inom naturreservatet bör ske med så skonsamma metoder som möjligt och med största möjliga hänsyn till mark, vegetation och vatten.

## 7. Källförteckning

### Tryckta referenser:

Edin, G. 1976. Långvattnets naturreservat. Inventering och förslag till åtgärder.

Länsstyrelsen i Jämtlands län, 1974. Bildande av naturreservat vid Långvattnet i Strömsunds kommun. Beslut dnr. 11.121-2033-74.

Länsstyrelsen i Västernorrlands län, 1974. Bildande av naturreservat vid Långvattnet i Junsele socken, Sollefteå kommun. Beslut dnr. 11.121-287-71.

Länsstyrelsen i Västernorrlands län, 2004. Inventering av tallkapuschongbaggar i södra Norrland. Publikation 2004:1.

### Otryckta referenser:

Andersson, B. Skogen i Långvattnets naturreservat, juli 1982.

Karlsson, R. och Näslund, M. 2004. Brandprojekt Junsele-Backe.

Wikars, L-O, 2005. Brandinsekter i boreal skog, åtgärdsprogram (ännu ej antaget av Naturvårdsverket).

### Muntliga referenser:

Håkan och Monica Lundgren, jordbrukare i Långvattnets by

Mats Näslund, SCA

Per Sander, länsstyrelsen i Västernorrlands län

Roger Lidén, tillsynsman från Jägareförbundet

Ruben Karlsson, SCA

Tomas Rydkvist, länsstyrelsen i Västernorrlands län

Uno Jacobsson, Långvattnets fiskevårdsområde

# Plandel

## 8. Indelning i skötselområden

Denna skötselplan innehåller inga beståndsvisa områdesbeskrivningar eftersom skogsbruk genom slutavverkning får bedrivas efter tillstånd från länsstyrelsen. I stället för en beståndsvis indelning i skötselområden har en grövre indelning gjorts enligt följande (se karta bilaga 2):

- Skötselområde A – Produktionsskog
- Skötselområde B - Jordbruksmark
- Skötselområde C – Kärnområdet
- Skötselområde D - Friluftsliv

Restriktionerna för skogsbruket inom naturreservatet är begränsade till tillståndsplikt för avverkningar större än 0,5 ha samt förbud att skada markskiktet. Maskinell markberedning kan därför inte genomföras. För att förbättra föryngringen kan marken i stället behandlas genom bränning.

Marken har generellt sett god bärighet och markbrott bör kunna undvikas förutom i de brantaste åspartierna där risken för markskador och efterföljande lokal erosion kan vara stor.

Denna skötselplan kan inte reglera skogsbruket i övrigt inom reservatet. Vid avverkningar är det dock önskvärt att:

- Kantvegetationen runt sjöar, tjärnar, vattendrag och myrar sparas. Särskild varsamhet iaktas på holmar och uddar.
- Allmänt nyttjade stigar rensas från röjnings- och hyggesavfall.

### **Skötselområde A – Produktionsskog**

Området utgörs av större delen av skogsmarken inom reservatet, totalt ca 1150 ha. Största markägare är SCA. För att förbättra föryngringen och även skapa förutsättningar för brandgynnade organismer kan marken behandlas genom bränning enligt den brandplan som SCA tänker ta fram.

#### **Bevarandemål för produktionsskogen**

- De särpräglade geovetenskapliga värdena i naturreservatet ska vara välbevarade, lättillgängliga och väl synliga när man rör sig i reservatet.

#### **Skötselåtgärder för produktionsskogen**

- Inga skötselåtgärder genomförda av naturvårdsförvaltaren.

### **Skötselområde B – Jordbruksmark**

Området utgörs av ca 53 ha åker- och betesmark kring Långvattnets by.

#### **Bevarandemål för jordbruksmarken**

- De särpräglade geovetenskapliga värdena i naturreservatet ska vara välbevarade, lättillgängliga och väl synliga när man rör sig i reservatet.
- Ett levande kulturlandskap av minst den omfattning som finns idag.

#### **Skötselåtgärder för jordbruksmarken**

- Inga skötselåtgärder genomförda av naturvårdsförvaltaren.

## **Skötselområde C – Kärnområdet**

Kärnområdet är redan i tidigare skötselplan utpekad som ett område där friluftslivets intressen är stora och här finns också vissa naturvärden bestående av äldre tallbestånd och brandstubbar. Området är beläget i de centrala delarna av reservatet (se karta 2, skötselområden) och omfattar totalt ca 142 ha, varav 71 ha består av produktiv skogsmark. Övrig areal utgörs främst av sjöar, tjärnar och myrmarker.

För att bevara landskapsbilden och undvika skador i markskiktet iakttas särskild varsamhet i samband med avverkning på huvudåsen utmed den gamla landsvägen.

### **Bevarandemål för kärnområdet**

- De särpräglade geovetenskapliga värdena i naturreservatet ska vara välbevarade, lättillgängliga och väl synliga när man rör sig i reservatet.

### **Skötselåtgärder för kärnområdet**

- Inga skötselåtgärder genomförda av naturvårdsförvaltaren.

Skogsbruket i övrigt kan inte styras i denna skötselplan. Det vore dock önskvärt att skogsskötseln inom kärnområdet bedrivs så att skogen på lång sikt efterliknar ett landskap skapat av naturliga bränder trots att en del av virkesförrådet tas ut. Därmed bibehålls områdets öppna, vackra karaktär och arter som är brandberoende gynnas. Om ungefär halva virkesförrådet i olika dimensioner lämnas vid avverkning och den stående skogen sedan bränns skapas brandljud och död ved som utgör viktiga substrat för brandgynnade organismer. Vid planering av skogsbruksåtgärder bör hänsyn tas till friluftslivet så att stigar hålls öppna och information kan behövas om avsikten med bränningen.

## **Skötselområde D – Friluftsliv**

Skötselområdet Friluftsliv täcker hela reservatet och omfattar dels de fyra friluftszonerna intensivzonen, fiskezonen, strövzonen och övriga områden, och dels alla friluftsanläggningar i området (se kartor bilaga 3-4, friluftsliv).

### **Zon 1 - Intensivzon**

Intensivzonen utgörs av raststugan, uppställningsplatserna för husvagnar samt rastplatsen vid riksvägen (se karta 3, friluftszoner), dvs. de platser där besökaren får sin första kontakt med reservatet. Raststugan och husvagnsuppställningsplatserna är i dagsläget i bra skick, men rastplatsen vid riksvägen är i dåligt skick. Där står några rastbord, ett förfallet dass samt en felplacerad och bristfällig informationstavla.

### **Zon 2 - Fiskezon**

Fiskezonen utgörs av de mest utnyttjade kortfiskesjöarna som ingår i de båda fiskevårdsområdena inklusive de mest använda stigarna till dessa sjöar (se karta 3, friluftszoner). Denna zon nyttjas flitigt av friluftslivet. I fiskezonen finns ett flertal friluftsanläggningar såsom vindskydd och dass. Vid Blåtjärn finns ett dass som är anpassat för funktionshindrade, och även en brygga med höga räcken.

### **Zon 3 - Strövzon**

Strövzonen består av naturstigen och de fina strövområdena i kärnområdet som i dagsläget endast nyttjas av friluftslivet i en mindre omfattning.

### **Zon 4 - Övriga områden**

Zon 4 består av övriga delar av reservatet som inte ingår i zon 1-3. Dessa områden utnyttjas i mycket liten grad av besökare i området. Större delen av denna zon används för normalt skogsbruk.

## **Anläggningar för friluftslivet**

Inom reservatet finns ett flertal anläggningar som nyttjas av friluftslivet; en raststuga, 14 vindskydd och åtta dass (varav tre är dubbla). De flesta av dessa anläggningar nyttjas flitigt av besökare i reservatet.

### **Bevarandemål för friluftslivet**

- Intensivzonen ska utgöra de naturliga utgångspunkterna för besökarna i reservatet.
- En del av reservatet ska vara tillgängligt för funktionshindrade.
- Intensiv- och fiskezonerna ska vara lättillgängliga för besökare även vintertid.
- Minst tre väl underhållna uppställningsplatser för husvagnar ska finnas i området.
- Minst åtta vindskydd ska finnas och de ska vara väl underhållna.
- Minst fyra väl underhållna dass ska finnas inom området.
- 7 km väl underhållna och utmärkta stigar ska finnas i området.

### **Skötselåtgärder för friluftslivet**

#### *Löpande skötsel*

- Skötseln av anläggningarna för friluftsliv görs löpande inom ramen för tillsyn av reservatet.
- För att hålla nere underhållskostnaderna föreslås att två av de dubbla dassen samt två andra kan tas bort på sikt (se karta 4, friluftsanläggningar).
- Om länsstyrelsen anser att underhållskostnaderna för de 10 vindskydden i deras regi blir för höga föreslås att två av vindskydden i den nordligare delen av reservatet avlägsnas, ett i Krokjärn och ett i Kvarntjärn (se karta 4 friluftsanläggningar). Denna åtgärd är dock inte akut eftersom alla vindskydden i dagsläget är i gott skick och används flitigt av framför allt fritidsfiskare. De vindskydd som är uppsatta av Långvattnets fiskevårdsområde sköts av fiskevårdsföreningen.
- Gamla landsvägen och husvagnsuppställningsplatserna i anslutning till gamla landsvägen plogas vintertid för att göra området attraktivt och tillgängligt även under vintern.

#### *Restaureringar*

- Vid rastplatsen vid väg 346 föreslås att rastborden flyttas halvvägs ner i slutningen mot sjön och informationstavlan flyttas till "sjösidan" av rastplatsen där den är mer tillgänglig och förses med nytt informationsmaterial. Det befintliga dasset tas bort och ersätts med ett nytt som ingår i den löpande skötseln av området.
- Den befintliga vattenläckan i raststugans skorsten repareras omedelbart så att det inte uppstår större skada.

#### *Nyskapande åtgärder*

- Fiskeplatsen vid södra delen av Blåtjärn utvecklas för gruppen rörelsehindrade. Den "handikappanpassade" bryggan ersätts med en ny och en enkel ramp om 5-10 m anläggs ut till bryggan och vindskyddet. Det befintliga handikappanpassade dasset bibehålls.
- Etablering av "isälvsstigen", en delvis ny rundslinga som utgår från raststugan (se friluftslivskartan). I sin helhet är stigen ca 6 km lång, varav ca 4 km löper på befintliga stigar. Isälvsstigen passerar genom de vackraste delarna av naturreservatet, bl.a. förbi sex av sjöarna. Isälvsstigen erbjuder därmed fina möjligheter att uppleva det särpräglade områdets karaktär. På flera ställen utmed Isälvsstigen finns även möjligheter att korta av vandringen.
- Ett större uppsamlingskärl för sopor ställs i ordning på en central plats i reservatet där sopbilen kan sköta hämtning av sopor och latrinkärl.

Vid rastplatsen vid väg 346 vore det önskvärt att skogen gallras mellan rastplatsen och Stortjärn för att ge bättre utblick mot sjön. Kilen av igenväxningsmark mellan rastplatsen och väg 346 kan gärna lämnas för igenväxning så att en skyddande skärm uppstår mot riksvägen. Dessa åtgärder ligger dock utanför vad denna skötselplan kan reglera, utan får lösas i samråd med markägaren.

## Information

Informationstavlor finns på fyra ställen i reservatet. De befintliga informationstavlorna är i stort behov av upprustning.

Stigarna är mycket väl markerade i fält, men skyltningen är bristfällig. Information om vart stigarna leder och hur långa de är saknas. Informationsskyltarna längs den befintliga naturstigen är inaktuella efter avverkningar av delar av området.

## Bevarandemål

- Besökare i reservatet ska mötas av välkomstskyltar.
- Väl underhållna informationsskyltar med beskrivning av reservatet samt en informativ karta ska finnas på fem platser inom reservatet
- Aktuell information ska finnas i en lättillgänglig informationsbroschyr med stor och informativ karta över området.
- Väl underhållna stigs skyltning och vägvisning som är utformad så att även de som inte känner till området sedan tidigare kan göra rätt vägval.
- Den nya isälvsstigen ska ge en god upplevelse av områdets särart.
- Aktuell information om reservatet ska finnas på länsstyrelsens hemsida.

## Skötsel

### *Löpande skötsel*

- Ledmarkeringar ses efter och underhålls kontinuerligt.

### *Restaureringar*

- De informationstavlor som finns ute i reservatet är gamla, slitna och har inaktuella kartor. Nya informationstavlor med information om naturreservatet föreslås vid raststugan vid Botjärn, infarten till gamla landsvägen, rastplatsen vid riksvägen samt vid husvagnsuppställningsplatserna vid gamla landsvägen och Stor-Abborrvattnet.
- Vägen upp till husvagnsuppställningsplatsen vid Stor-Abborrvattnet börjar bli dålig och behöver sladdas med jämna mellanrum.

### *Nyskapande åtgärder*

- Nya skyltar "Välkommen till Långvattnets naturreservat" sätts upp vid infarten till Långvattnets by samt vid infarten till gamla vägen.
- Isälvsstigen ges en egen färgmarkering som tydligt skiljer den från övriga stigar.
- Textmaterial, karta och bilder/teckningar som utvecklas för informationstavlorna används också för en ny broschyr med information om naturreservatet. Broschyren kan också innehålla information om fisket i området. Kartan över området bör täcka en hel A4-sida för att all information ska bli tydlig. Broschyren kan exempelvis placeras ut i s.k. draglådor på alla informationstavlor i reservatet, där besökarna själva kan dra sina broschyrer och ta med dem på vandringen eller fisketuren.
- Nya intresseväckande informationsskyltar längs "isälvsstigen". Skyltarna bör utformas så att de smälter in i omgivningarna bättre än de gör idag. Innehållet på skyltarna kan utvecklas med nya texter och färgillustrationer. Nytt innehåll på skyltarna med information om t.ex. vad brand i skogsmarken medför för olika växter och djur, och om varför naturvårdsbränningar genomförs i området.
- Ny skyltning om hur långa stigarna är samt vart de leder behövs.



## 9. Utmärkning av reservatet

Reservatsgränsen ska vara utmärkt enligt svensk standard (SIS 03 15 22) genom målning på träd och stolpar med reservatsbricka i gränsvinklar och där det är naturligt för besökare att korsas reservatsgränsen.

## 10. Tillsyn

Länsstyrelsen utser en praktiskt ansvarig för skötsel och tillsyn av reservatet. Uppdraget regleras av avtal.

## 11. Uppföljning

### Uppföljning av bevarandemål

Länsstyrelsen ansvarar för att uppföljning av bevarandemål genomförs varje år för:

- Skyltar
- Stigar
- Anläggningar ör friluftslivet

Länsstyrelsen ansvarar för att uppföljning av bevarandemål genomförs vart tredje år för:

- Informationsbroschyr
- Länsstyrelsens hemsida

Länsstyrelsen ansvarar för att uppföljning av bevarandemål genomförs vart 12 år för:

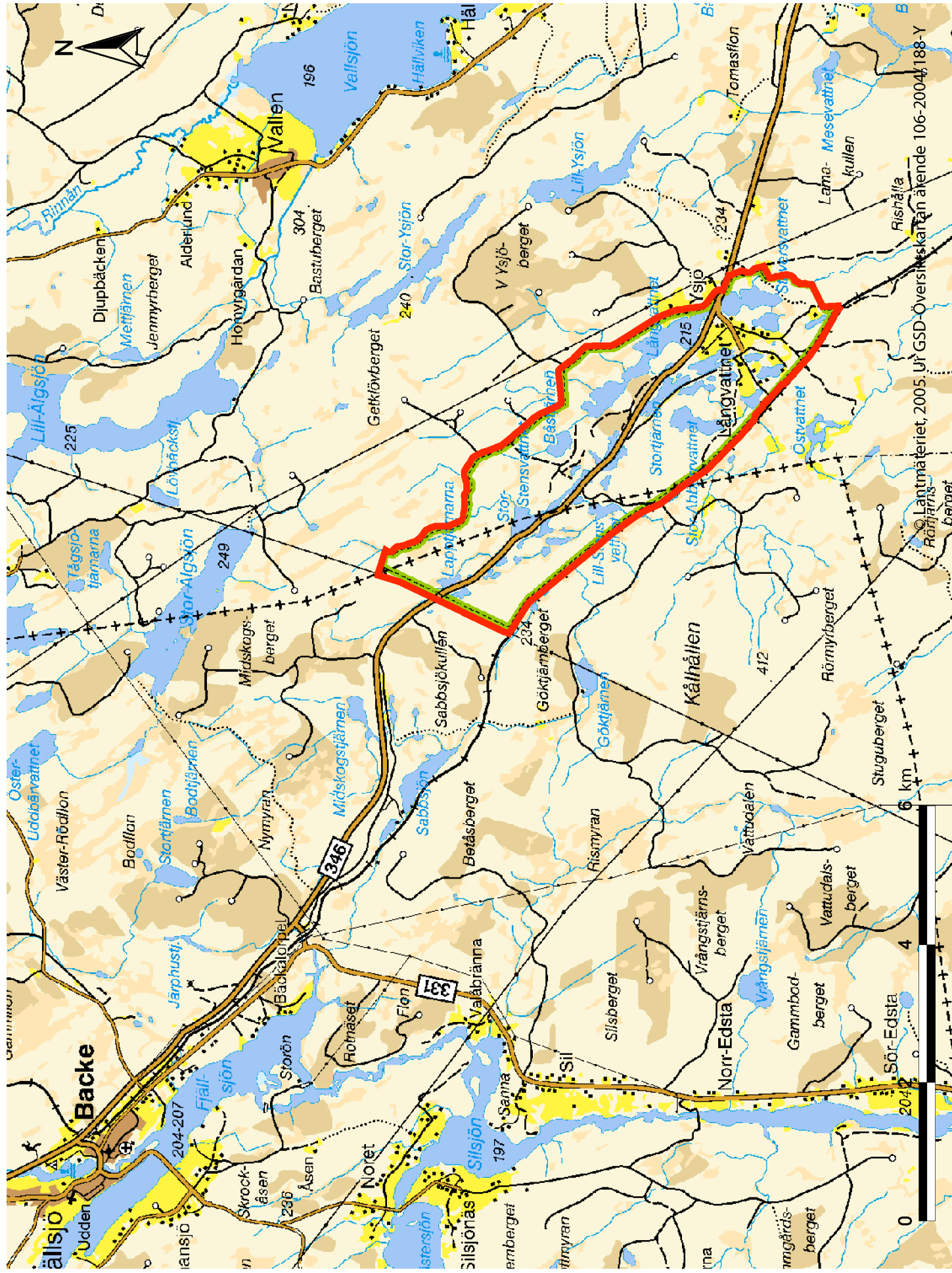
- Geovetenskapliga värden
- Kulturlandskap
- Besökarnas upplevelser

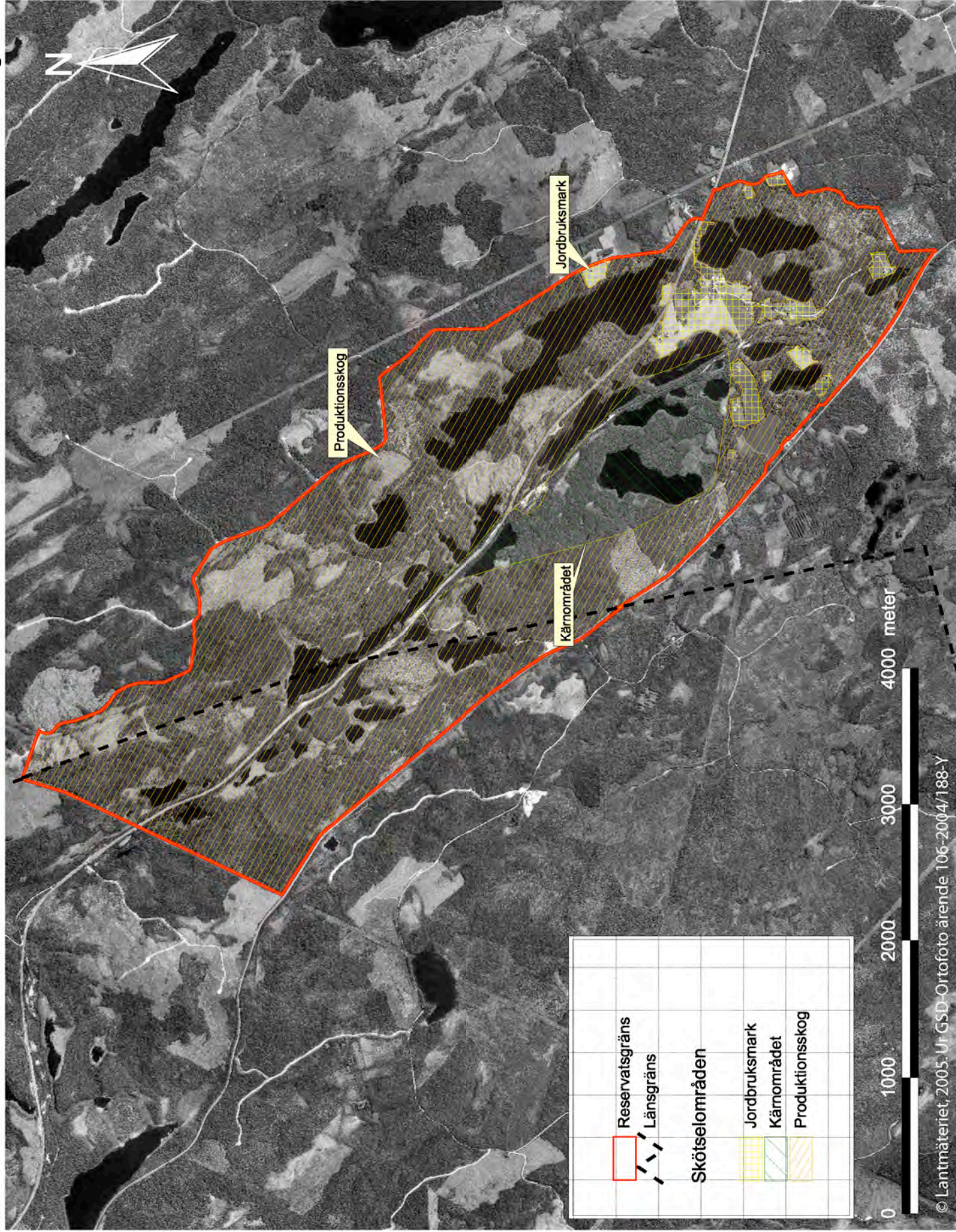
### Uppföljning av skötselåtgärder

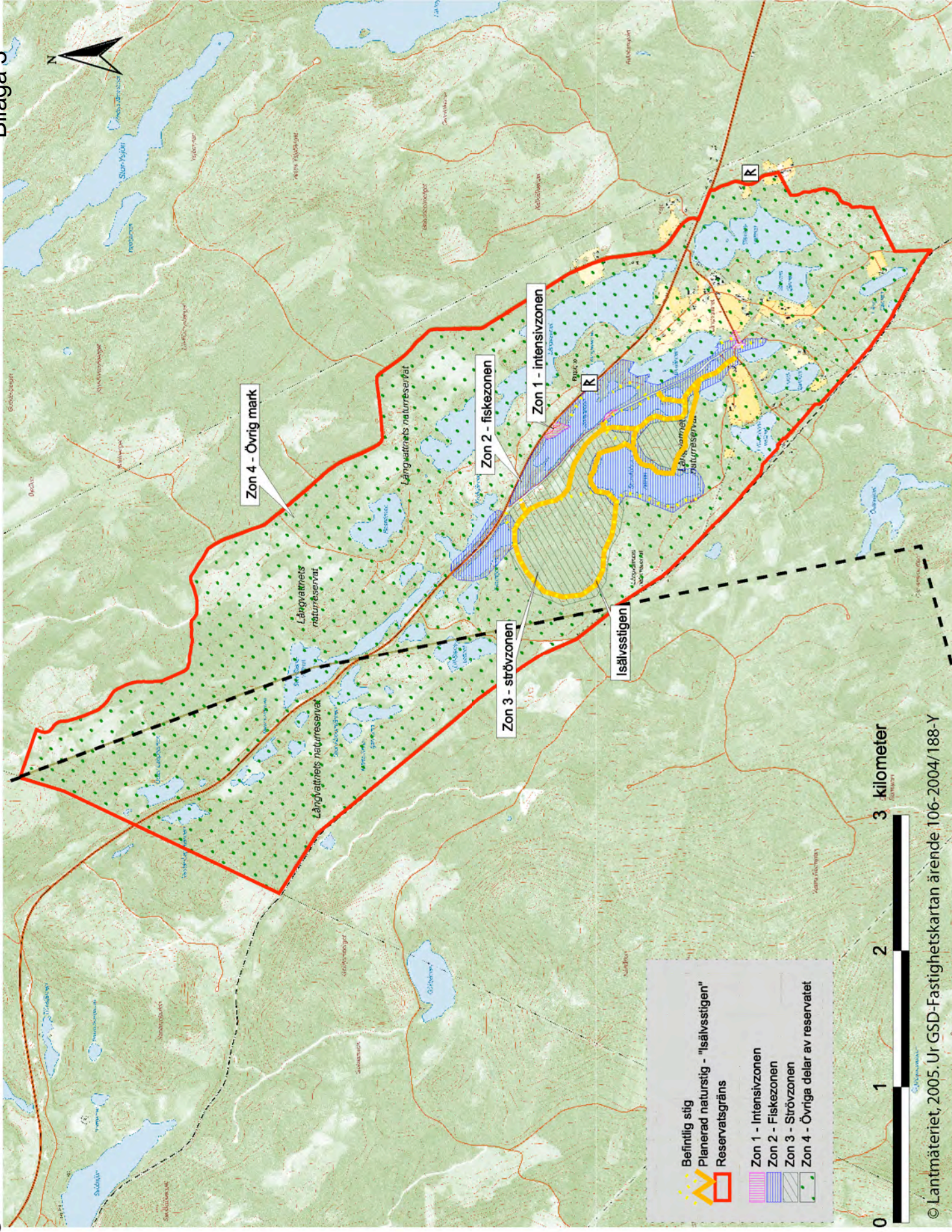
Länsstyrelsen ansvarar för att uppföljning av skötselåtgärderna görs i slutet av varje år. Entreprenören ansvarar för dokumentation av vilka skötselåtgärder som genomförts på särskild blankett.

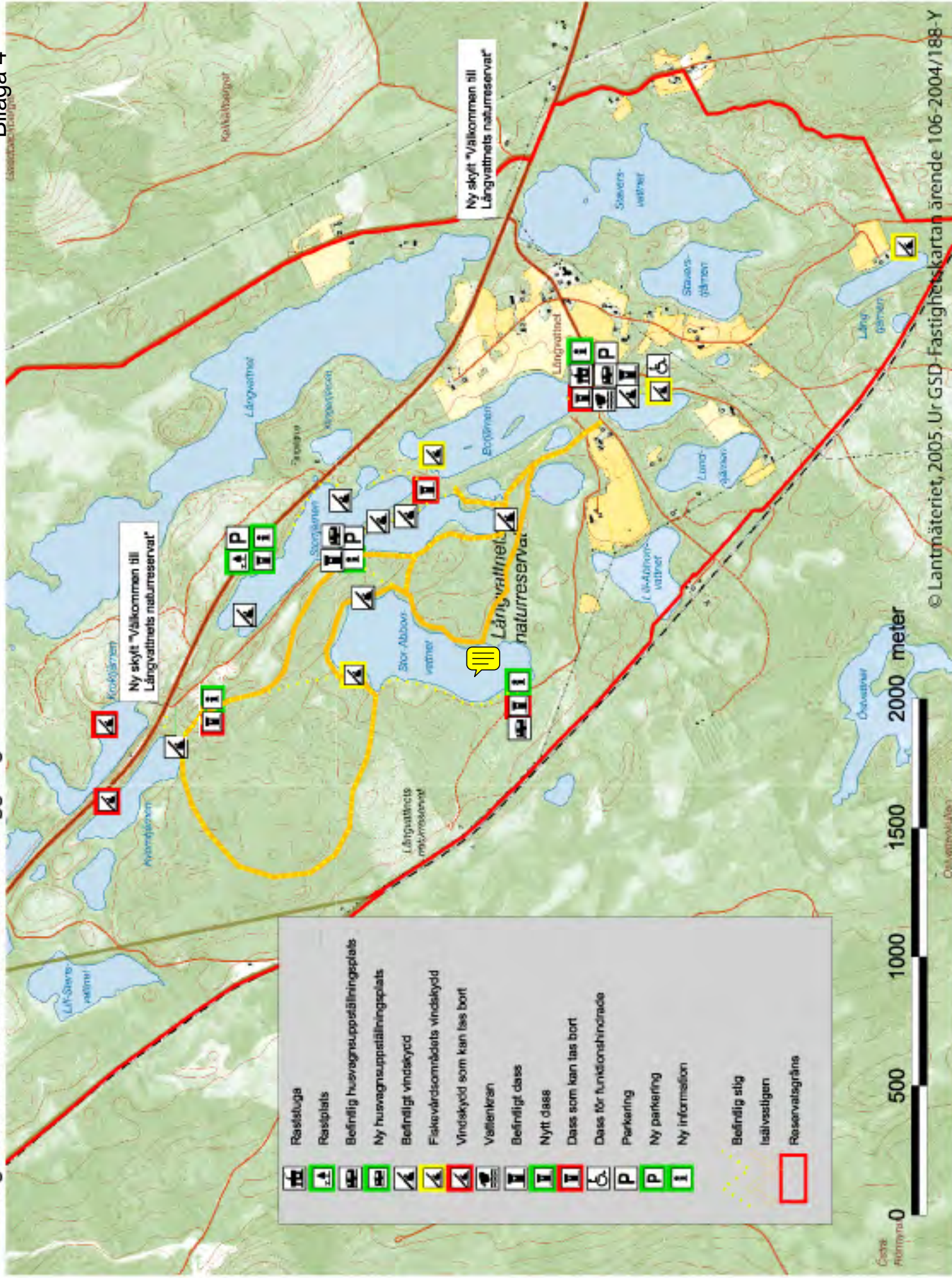
## 12. Sammanfattning och prioritering av åtgärder

Skötselåtgärd	Var	När	Prioritering	Finansiering
Reparation av läckan i raststugans skorsten	Raststugan	Senast 2006	1	Reservatsanslag
Nya informationstavlor	Vid raststugan, rastplatsen vid väg 346 samt husvagns-uppställningsplatserna	Senast 2007	1	Reservatsanslag
Ersätt befintligt dass med nytt	Rastplatsen vid väg 346	Senast 2007	1	Reservatsanslag/Vägverket
Flyttning av rastbord och informationstavla	Rastplatsen vid väg 346	Senast 2007	1	Reservatsanslag/Vägverket
Sladdning av grusväg	Mellan raststugan och Stor-Aborrvattnet	Senast 2007 och vid behov	1	Reservatsanslag
Etablering av ny stig, "isälvsstigen" med egen färdmarkering	Kärnområdet	Senast 2007	1	Reservatsanslag
Uppföljning av skötselåtgärder	Hela reservatet	Efter åtgärd	1	Reservatsanslag
Uppföljning av bevarandemål	Hela reservatet	Enligt ovan	1	Reservatsanslag
Sätta upp välkomstskyltar	Vid infarterna till Långvattnets by samt gamla landsvägen	Senast 2010	2	Reservatsanslag
Ersätt befintlig "handikappanpassad" brygga med ny, samt anlägg enkel ramp om 5-10 m ut till bryggan och vindskydd	Södra delen av Blåtjärn	Senast 2010	2	Reservatsanslag
Skyltning om vart stigarna leder samt stiglängd.	Hela reservatet	Senast 2010	2	Reservatsanslag
Nya informationsskyltar längs isälvsstigen	Kärnområdet	Senast 2010	2	Reservatsanslag
Ordningställande av central upphämningsplats för sopor och latrinkärl	Centralt i reservatet, förslagsvis vid uppställningsplatsen för husvagnar vid Blåtjärn	Senast 2010	2	Reservatsanslag
Borttagande av dass	Se karta över friluftsanläggningar	Vid behov	3	Reservatsanslag
Borttagande av vindskydd	Se karta över friluftsanläggningar	Vid behov	3	Reservatsanslag









	Raststuga
	Rastplats
	Behövlig husvagnsuppställningsplats
	Ny husvagnsuppställningsplats
	Behövligt vindskydd
	Fiskevårdsområdets vindskydd
	Vindskydd som kan tas bort
	Vallenkrän
	Behövligt dass
	Nytt dass
	Dass som kan tas bort
	Dass för funktionshinderade
	Parkering
	Ny parkering
	Ny information
	Behövlig stig
	Isällsvägen
	Reservatsgräns