

Sundevalls kommun
Fack
851 85 SUNDSVALL

Bildande av naturreservat på Långharsholmen i Ainö socken,
Sundevalls kommun

Med stöd av 7 § naturvårdelagen beslutar länsstyrelsen, efter hörande statens naturvårdsverk och Sundevalls kommun, att Långharsholmen i Sundevalls kommun med närliggande holmar och skär skall utgöra naturreservat på grund av områdets betydelse för kännedom om landets natur och för dess betydelse för allmänhetens friluftsliv.

Reservatet, som omfattar ca 20 ha, har markerats med grön färg på till ärendet hörande karta.

För reservatet fastställer länsstyrelsen med stöd av 8 och 10 §§ samma lag följande föreskrifter.

Reservatföreskrifter gällande förhållandet över fastigheten

Det är förbjudet

att uppföra byggnad

att bedriva någon form av täktverksamhet, schaktning, fyllning eller liknande ingrepp, som väsentligen kan skada markytans form

att utan länsstyrelsens tillstånd framdraga luftledning eller jordkabel

att uppeätta stängsel eller eljest vidtaga åtgärder som hindra eller försvårar allmänhetens möjligheter att nyttja området för rörligt friluftsliv

att utan länsstyrelsens tillstånd uppeätta skyltar, anlägga bryggor eller liknande anordning

att uppläsa plats för varaktig camping

att utföra avverkning eller röjning utan förvaltarens tillstånd samt

att bedriva jakt.

att handha eld eller brandfarligt föremål på sådant sätt att därav lätt kan uppstå brand (10 § brandlagen).

Vård- och förvaltningsbestämmelser

Reservatet skall vårdas med syfte

att bevara en värdefull rast- och häckningslokal för fågellivet

att skydda områdets geologiska och biologiska naturvärden

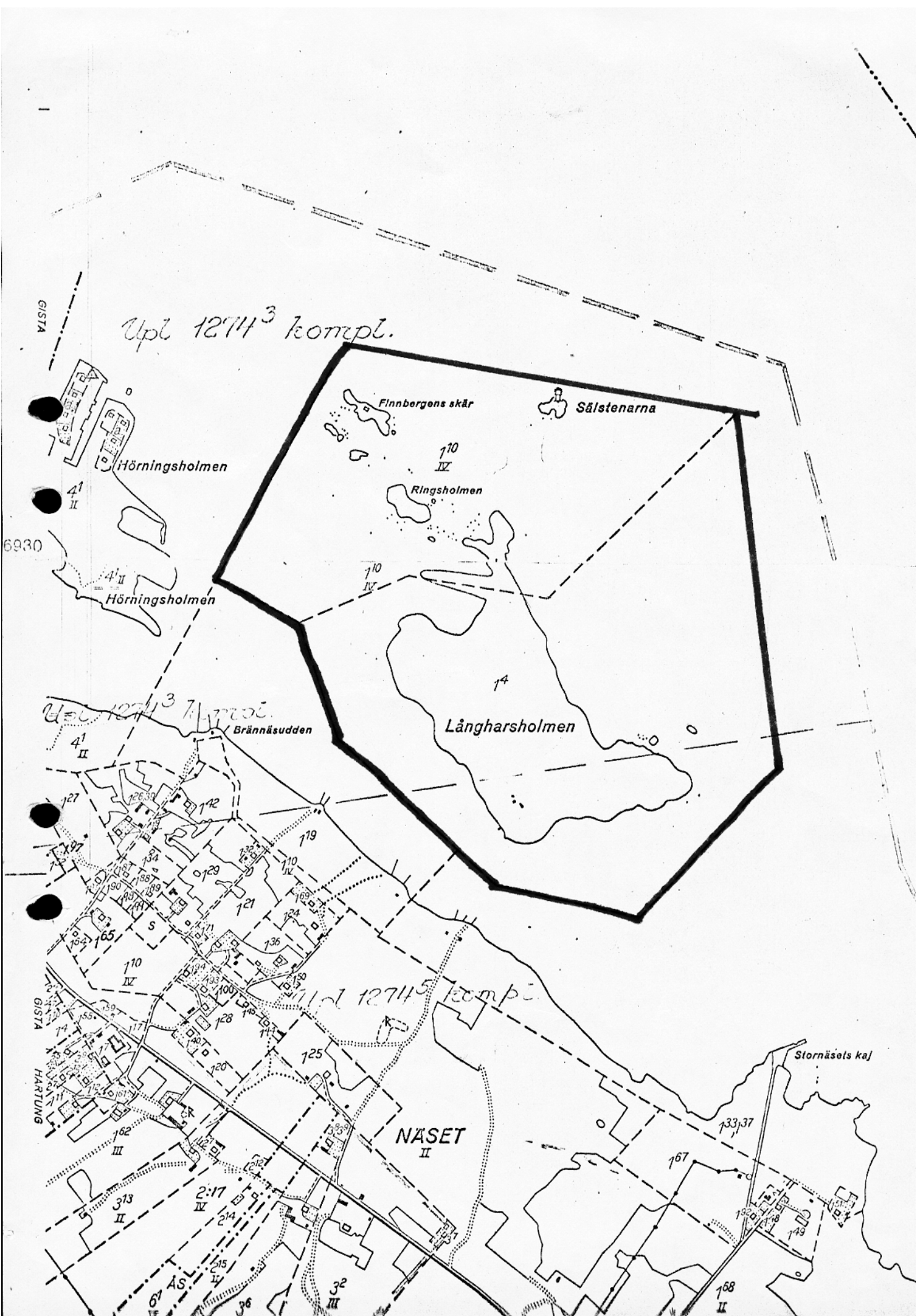
att bevara den av betesdjur präglade vegetationen och landskapsbilden samt

att med beaktande av ovanstående syften tjäna som rekreationsområde för allmänheten.

Reservatet skall förvaltas, beträffande delen Näset 1:4, av domänverket* och beträffande delen, som ingår i Näset 1:10, av markägaren, Sundsvalls kommun, i samråd med skogsvårdsstyrelsen. Reservatet skall benämnas Långharsholmens naturreservat och utmärkas av skogsvårdsstyrelsen i enlighet med av statens naturvårdsverk utfärdade anvisningar."

* ÄNDRING I NATURVÅRDSFÖRVALTNINGEN

Enligt länsstyrelsens beslut 30/12 1977 är skogsvårdsstyrelsen förvaltare av Näset 1:4.



Upl 1274³ kompl.

GISTA

Hörningsholmen

Finnbergens skär

Sälstenarna

170
IV

Ringsholmen

6930

Hörningsholmen

170
IV

14

Långharsholmen

Upl 1274³ kompl.

Brännäsudden

127

126

125

124

123

122

121

120

119

118

117

116

115

114

113

112

111

110

109

108

107

106

105

104

103

102

101

100

99

98

97

96

95

94

93

92

127

126

125

124

123

122

121

120

119

118

117

116

115

114

113

112

111

110

109

108

107

106

105

104

103

102

101

100

99

98

97

96

95

94

93

92

GISTA

HARTUNG

NÅSET
II

Stornässets kaj

133,37

167

168
II

2:17
IV

313
II

67 AS

214

215

36

32

cap-1/2-06

Se sändlista

Beslut om ny skötselplan för Långharsholmens naturreservat

Beslut


Länsstyrelsen beslutar att fastsälla den nya skötselplanen med dnr: 512-11883-05 för Långharsholmens naturreservat dnr: 11.121-687-73. Den tidigare skötselplanen sedan 1982-02-28 upphävs.

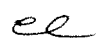
Ärende

Den tidigare skötselplanen för reservatet är sedan 1982. Länsstyrelsen har under 2006 prioriterat att revidera gamla skötselplaner för ett 10-tal reservat varav denna är en.

Ärendet har remissats till Sundsvalls kommun, Skogsvårdsstyrelsen, Naturskyddsföreningen, Medelpads Ornitologiska förening (MOF), Lotsstationen i Sundsvall, Jan Olof Björklund och Olle Kollberg. Svar har inkommit från Skogsvårdsstyrelsen och MOF.

Skogsvårdsstyrelsen hade inget att invända mot förslaget. MOF lämnade en rad bra synpunkter. De flesta har inarbetats i skötselplanen. Däremot önskar man att delar av reservatet har ett beträdnadsförbud för allmänheten för att minska störningen på fågellivet. Detta kan inte införas i skötselplanen utan för detta krävs ett nytt reservatsbeslut och detta är inte aktuellt i dagsläget. Remissen har diskuterats med Olle Kollberg via telefon och han hade inget att tillägga förutom att de öppna ytorna skall förbli öppna. Detta stämmer väl med den nya skötselplanen.

 I ärendet har även sektionschef Britt-Marie Lindström deltagit.


Eva Carron
Avdelningschef
Kultur och naturavdelningen


John Granbo
Naturvårdssektionen

Kopia: 2 ex KN
JG

2006-01-31

dnr: 512-11883-05

SKÖTSELPLAN FÖR LÅNGHARSHOLMENS NATURRESERVAT

Sundsvalls kommun, Västernorrlands län

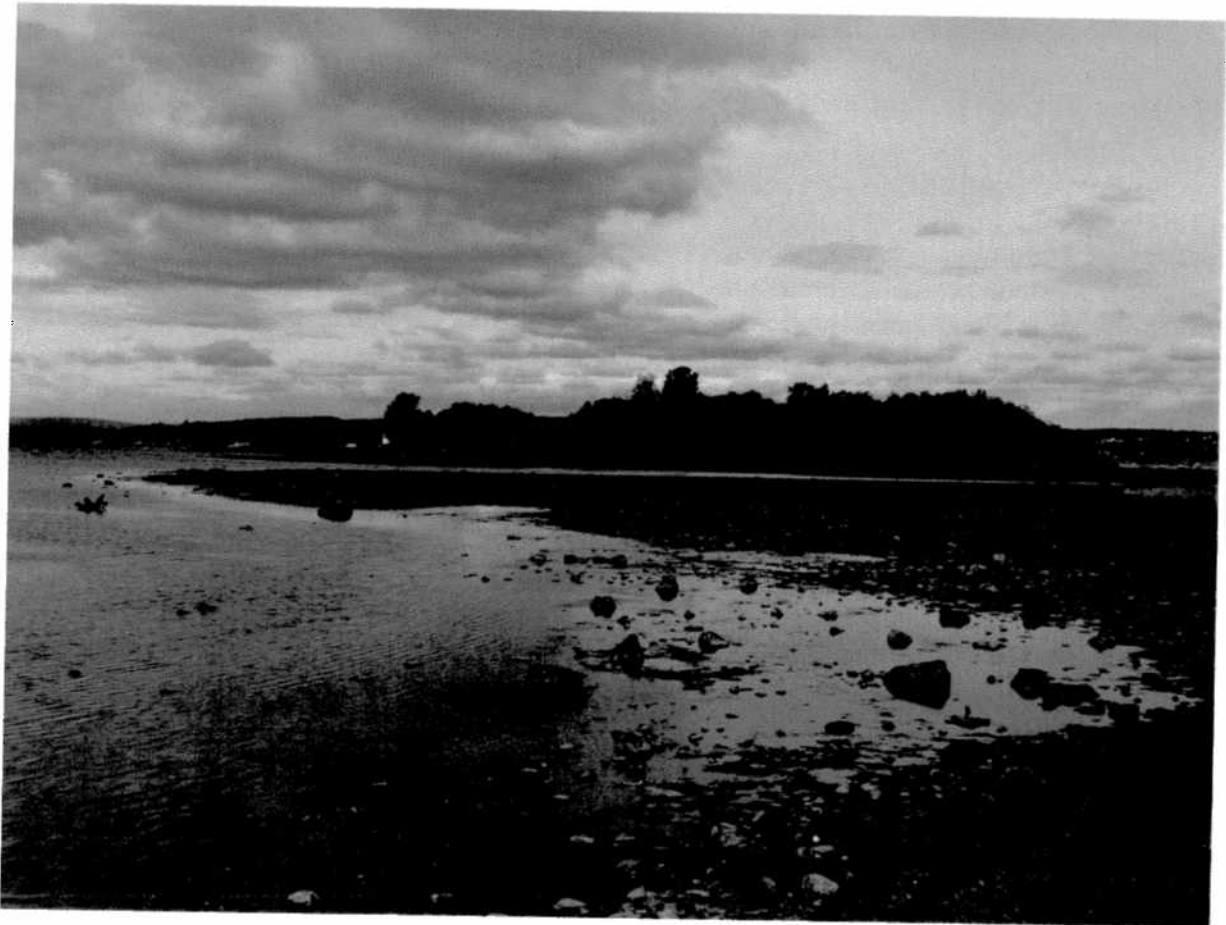


Foto: John Granbo

BESKRIVNINGSDDEL

1. Syftet med reservatet

I beslutet framgår inte något klart syfte däremot framgår det att reservat är bildat på grund av områdets betydelse för kännedom om landets natur och för dess betydelse för allmänhetens friluftsliv.

Syftet ska nås genom att:

1. Bevara en värdefull rast- och häkningslokal för fågellivet
2. Skydda områdets geologiska och biologiska naturvärden
3. Bevara den av betesdjur präglade vegetationen och landskapsbilden
4. Med beaktande av ovanstående syften tjäna som rekreationsområde för allmänheten.

2. Uppgifter om reservatet

Långharsholmens naturreservat (objektnummer 220215) bildades 5 mars 1973. Reservatet består framför allt av ön Långharsholmen med omgivande vatten. Reservatet ligger i Sundsvall kommun nordost om Alnön i Klingerfjärden. Arealen är på 108 hektar varav ca 35 hektar är land vid normalvattennivå resterande 73 hektar är vatten. Naturtyper som förekommer är bland annat betade havsstrandängar, torrbackar och alskogar. Markägare är staten för fastighet *Alnö-Näset 1:4* och Sundsvalls kommun för fastighet *Alnö-Näset 1:10*. Långharsholmen och omgivande vatten- och markområden är utpekade som riksintresse för naturvård (Y68) och som IBA-område (*Important Bird Areas*). Förvaltare är Länsstyrelsen Västernorrland.

3. Natura 2000

Området, reservatet i sin helhet, är utpekade att ingå i Natura 2000-nätverket enligt art & habitatdirektivet mot bakgrund av att det inom området finns i direktivet ingående naturtyper. Det främsta motivet till utpekandet är att Långharsholmen innehåller den prioriterade naturtypen Havsstrandängar av Östersjötyp.

Kod	Naturtyp	Areal (ha)
1630	* Havsstrandängar av Östersjötyp	12
6270	* Artrika torra-friska låglandsgräsmarker av fennoskandisk typ	2
1140	Ler- och sandbottnar som blottas vid lågvatten	5

*) = Prioriterad naturtyp.

Området är också utpekade att ingå i Natura 2000-nätverket enligt fågeldirektivet mot bakgrund av att det inom området finns flera i direktivet ingående arter.

Kod	Art
A098	Stenfalk <i>Falco columbarius</i>
A082	Blå kärrhök <i>Circus cyaneus</i>
A151	Brushane <i>Philomachus pugnax</i>
A166	Grönbena <i>Tringa glareola</i>
A157	Myrspov <i>Limosa lapponica</i>
A170	Smalnäbbad simsnäppa <i>Phalaropus lobatus</i>
A068	Salskrake <i>Mergus albellus</i>
A194	Silvertärna <i>Sterna paradisaea</i>

A193	Fisktärna <i>Sterna hirundo</i>
------	---------------------------------

Bland dessa uppräknade arter är det endast tärnorna som häckar inom reservatet. De utpekade arterna i tabellen ovan föreslogs redan 1995 att ingå i Natura 2000. Sedan dess har nya fågelarter inom EU:s fågeldirektiv observerats inom området mer eller mindre ofta. I tabellen nedan redovisas dessa arter. Trots att dessa arter formellt inte ingår i Natura 2000 är länsstyrelsen målsättning att dessa fåglar har samma bevarandevärde som övriga arter.

Havsörn	Besöker området under födosök
Brun kärrhök	Besöker området regelbundet under flyttning och häckningstid
Skräntärna	Häckande vissa år på Sälstenarna
Vitkindad gås	Häckande, 20-40 par beroende på predation och vattenstånd
Trana	Häckande, ett par
Fjällgås	Området (tillsammans med Stornässets NR) är en av få viktiga rastlokaler längst norrlandskusten

4. Historisk och nuvarande mark- och vattenanvändning

Långharsholmen har genom tiderna hävdats framför allt som betesmark. Långt tillbaka bedrevs slåtter på de öar som senare blev Långharsholmen. Kreatursbete har kontinuerligt bedrivits på ön. Under 30-talet arrenderades området av Medelpads Hästavelösförening för hästbete. Under denna tid fanns en förman bosatt på ön. Under vissa tidsperioder har dock en låg betesintensitet förekommit vilket har medfört att stora delar av ön idag är skogsmark. Under de sista åren har ett sambete av nötdjur och får förekommit på ön.

Något större skogsbruk har aldrig förekommit förutom betesröjningar, naturvårdsgällringar och längre tillbaka vedhugning.

Under sågverksepoken utnyttjades ön för att bärga och samla ihop virke. Under denna tid anlades bommar för hopsamling, vaktkojor och bryggor.

1842 såldes "Långörsholmarna" av dåvarande ägaren P.E. Zimmerman till magistern Hellzén på Wifsta Warf. Efter Hellzén har det funnits flera ägare men 1927 inköptes holmarna av "Indals Älfs Flottningsförening" av en Claes Norström. Staten köpte de södra delarna av Långharsholmen för en krona av "Ljungans och Indalsälvens flottledsförvaltning.

På den norra spetsen av Långharsholmen finns idag en äldre sommarstuga med en enkel brygga som inte används allt för frekvent. Runt stugan finns ett fårstängsel för att hålla djuren borta från stugan. Stängslet är på intet sätt ett störande moment för eventuella reservatsbesökare.

På södra delen av ön finns ett infångningsstängsel för betesdjuren som är i dåligt skick.

5. Beskrivning av bevarandevärden

5.1. Biologiska bevarandevärden

Stora arealer långgrundade havsstrandängar, öppen betesmark och en lummig lövskog utmärker Långharsholmen.

Floran på ön är en utpräglad kulturmarksflora. Vegetationen har genom tiderna varit utsatt för hävd. På de högre belägna delarna av ön är jordtäcket tunt och på vissa partier går berget i dagen. Här påträffas framför allt torrängsarter som backnejlika, gul fetknopp, gulmåra, backruta och sandnarv men även darrgräs och ängsgentiana förekommer.

I takt med landhöjningen bildas ständigt stora arealer nytt land runt ön. Vid lågvatten, jämfört med normalvatten nivå, bildas upp till ett par hundra meter breda torrlagda zoner med blottad ler och sandbotten. Vid högvatten översvämmas stora delar av den hävdade strandängen. Strandängarna har en typisk zonerings av arter. Ytterst under medelvattennivån finns lågväxta vattenarter som nålsäv, sylört, slamkrypa, trådnate, sjöfräken, hästsvans, och hårslinga. Något längre upp dominerar arter som agnsäv, krypven, strandmyskgräs, norrlandstarr, flaskstarr och blååtätel. På strandängen närmast albården hittar man pors, slätterblomma, salttåg, rödsvingel, madrör och kärrsälting.

Lövskogen domineras av gråal och hägg men även rönn, sälg och björk förekommer bland lövträden. Den grova gråalskogen har få motsvarigheter i övriga Norrland vilket har gjort att naturvårdens syn på skogens värden har stärks sedan reservatet bildades. Endast ett fåtal tallar och granar finns på ön. Vegetationen i den lummiga och rätt täta lövskogen karaktäriseras av främst högörter. Här hittar man vanligtvis växter som älgört, nordisk stormhatt, humleblomster, jordreva, hässlebrodd, lundgröe och majbräken. Vår kännedom om områdets kryptogamvärden är idag bristfällig.

Långharsholmen med sina flacka näringsrika stränder erbjuder en bra miljö och rastlokal för fåglar. Under april månad är sannolikt Långharsholmen en av de viktigaste rastplatserna i Norrland. De sankta stränderna runt ön är omtyckta av både änder, vadare och gäss. Under vår- och höststräck kan man bland annat observera brunand, skedand, stjärtand, grönbena, rödbena, kustpipare, storspov, skogssnäppa, svartnäppa och fjällgås. För fjällgåsen är reservatet och omkringliggande strandängar en av de tre viktigaste rastlokalerna i Sverige. Under de sista åren har 20-30 individer besökt området under flyttning.

Området hyser också en del häckande arter. Till skillnad från Stornäsets naturreservat trots att miljöerna är snarlika. Antagligen avgörs detta av att Långharsholmen är betydligt mindre besökt av människor. Här häckar bland annat fåglar som vitkindad gås, storskarv, fisk- och silvertärna. De öppna markerna och lövskogen har också en rik småfågelfauna. Här har påträffats svarthätta, rödhake, rödstjärt, trädgårdssångare och svart-vit flugsnappare. Några rovfåglar som besöker området är ormvråk, fiskgjuse, brun kärrhök, stenfalk och havsörn.

På ön förekommer också en del däggdjur t. ex. rådjur, hare och mink. På det högre partiet av ön finns också ett rävgryt som har nyttjats under sen tid.

5.2 Geovetenskapliga bevarandevärden

Långharsholmen har en intressant geologi som bildades för 550 miljoner år sedan i samband med vulkanisk aktivitet. Reservatet ligger inom norra Alnös alkalina område och berggrunden utgörs av migmatiter som mer eller mindre omvandlats av alkaliska magma. I norr övergår berggrunden i eruptiv kalksten så kallad sövit. Den kalkrika jordmånen har skapat goda förutsättningar för en rik flora. I reservatet finns kala hällar för den som vill beskåda de säregna bergarterna. På sydostspetsen finns breccior med fenit, pyroxenit, ijolit, nefelinsyenit och sövit och längst nordvästsidan hittar man bandad sövit, ijolit och pyroxenit.

5.3 Kulturhistoriska bevarandevärden

Några större kulturhistoriska värden torde det knappast finnas inom reservatet. Det finns dock i dagsläget spår efter de gamla vaktkojorna och en stensamling efter en brygga. I övrigt är spåren efter sågverksepoken ovanligt få med hänsyn på den omfattande verksamhet som har skett i omgivningen. I vattnet runt ön finns dock en mängd sjunktimmer.

Några fornlämningar är inte registrerade inom reservatet.

5.4 Bevarandevärden för friluftsliv

Friluftslivet på ön är litet. Det är svårt att ta sig iland med båt eftersom stränderna är långgrunda. Landstigning kan ske till Långharsholmen endast med små båtar och på ett fåtal platser på ön. Till Sälstenarna går det att lägga till med något större båt.

Båttrafiken i reservatet runt ön är likaså relativt liten eftersom vattnet är så pass grunt som det är. De båtar som tangerar vattenmassan i reservatet är främst fritidsbåtar som anlägger vid Brännäs brygga.

Vintertid besöks reservatet av en del skidåkare, vandrare och skoteråkare. Framför allt vistas dessa personer endast på isen runt reservatet. Några hållar åt söder och väst utnyttjas som rastställe och grillplatser.

Det finns inga iordninggjorda anläggningar för reservatsbesökare.

6. Fiske

Fiske med fasta redskap sker inte längre inom reservatet. Förr fanns fasta laxfällor på några ställen. Däremot bedrivs fortfarande en del nätfiske efter sik och öring. Vintertid besöks reservatet av en del pimplare. Fisket är inte reglerat i reservatsbeslutet.

7. Jakt

Jakt på ön är förbjudet enligt reservatsföreskrifterna. Vid några tillfällen har det funnits personer som önskat få dispens för jakt men nekats detta.

I vissa fall då räven nyttjar grytet under flera år bör man bedriva rävjakt för att inte häckande fåglar på ön ska drabbas allt för hårt.

8. Brand

Om brand uppkommer inom reservatet bör branden bekämpas. All brandbekämpning skall ske med så skonsamma metoder som möjligt och med största möjliga hänsyn till mark, vegetation och vatten.

9. Servitut, samfälligheter och nyttjanderätter

Televerket har rätt till teleledning på fastigheten *Alnö-Näset 1:10*. På samma fastighet har också ett bostadsarrendeavtal tecknats mellan Sundsvalls kommun och sommarstugeägaren. En del av fastigheten ca 4000 kvm har upplåtits till fritidshus. Arrendetiden är från 1993 och 5

år framåt. Avtalet förlängs 5 år i sänder om inte avtalet sägs upp. Arrendatorn har enligt avtalet skyldighet att följa reservatsföreskrifterna.

På Sälstenarna på *Alnö-Näset 1:10* finns också en fyr som ägs av Sjöfartsverket. I Fastighetsregistret saknas uppgifter om detta men i praktiken bör inte detta hindra eller påverka drift och underhåll av anläggningen.

Enligt fastighetsregistret kan redovisningen av rättigheter vara ofullständig.

10. Källförteckning

- Guvå, L. 1971. Naturvårdsinventering i Västernorrlands län. Del 3. Medelpad.
Sundsvalls naturskyddsförening. 1988. Vägen ut i Sundsvalls natur.
Norén, L. 1974. Långharsholmens naturreservat, Västernorrlands län. Vegetation, flora, fauna och geologi samt förslag till skötselåtgärder. SNV PM 496. Solna

PLANDEL

11. Indelning i skötselområden

Reservatet är indelat i sex skötselområden, se karta. Skötselområdena ska underlätta för förvaltaren att genomföra skötsel och bevarandeåtgärder inom reservatet.

11.1 Skötselområde 1, Strandängar

Det främsta bevarandesyftet med reservatet är att strandängarna bibehålls öppna och välbetade så att den typiska vegetationen bibehålls och stränderna fortsättningsvis är attraktiva för fågellivet.

Bevarandemål:

1. Naturtypen havsstrandängar bibehålls i minst 16 hektar.
2. Typiska arter för strandens växtzonering finns.
3. Strandängarna är väl avbetade vid betessäsongens slut.
4. Inga bestånd av bladvass förekommer
5. Igenväxningsvegetation äldre än två år förekommer inte.
6. Stränderna besöks regelbundet vår och höst av rastande fågel.
7. Skyddsvärda fågelarter häckar regelbundet inom området

Skötselåtgärder:

1. Årlig beteshävd av tillräckligt stort antal djur som finns på ön vid vegetationssäsongens början.
2. Rövning av sly vart annat år.

11.2 Skötselområde 2, Lerbottnar som blottas vid lågvatten

Mer eller mindre runt hela ön är det långgrund vilket gör att bottarna blottas vid lågvatten. Dessa lerrika och dyiga mjukbottnar är värdefulla och attraktiva för fågellivet samt viktig växtplats för vattenväxter.

Bevarandemål:

1. Naturtypen lerbottnar bibehålls i minst 8 hektar.
2. Typiska arter för naturtypen finns.
3. Stränderna besöks regelbundet vår och höst av rastande fågel.

Skötselåtgärder:

1. Årlig beteshävd av tillräckligt stort antal djur.
2. Vattenkvaliteten är hög.
3. Städning av ilandflutet skräp.

11.3 Skötselområde 3, Öppna torrbackar

De öppna torrbackarna bibehålls betade, näringsfattiga och öppna så att den hävdberoende floran och faunan kan bibehållas samt att kala hållar finns att beskåda i ett geovetenskapligt ändamål. Delar, främst skuggiga ytterpartier, av torrbackarna är i dagsläget delvis igenväxta av främst hallon och älgört och bör på sikt öppnas upp ytterligare. För att inte beskuggningen från lövskogen ska bli för påtaglig tas större lövträd bort i kantzonen mellan torrbacken och skogen.

Bevarandemål:

1. Naturtypen bibehålls i minst 2 hektar.
2. Naturtypen ökas med minst 1 hektar genom restaureringsåtgärder.
3. Typiska arter för torrängen finns.
4. Torrängen är väl avbetade vid betessäsongens slut.
5. Ingen tillskottsutfodring sker.
6. Igenväxningsvegetation äldre än ett år förekommer inte.

Skötselåtgärder:

1. Årlig beteshävd av tillräckligt stort antal djur.
2. Røjning av sly vart annat år.
3. Restaurering av alla kantzoner mellan den öppna marken och lövskogen. Framför allt genom røjning av hallon och högorter samt borttagande av större lövträd som "hänger" in över den öppna marken.

11.4 Skötselområde 4, Lövskogen

Lövskogen eller snarare den igenväxta betesmarken är en primär skog vilket innebär att den inte har kalavverkats. Med tiden har skogen blivit allt mer tät och rik på död ved. I dagsläget är mycket al och hägg grov och en stor del har fallit omkull. Delar av området har röjts i syfte att gynna en häggföryngring. Av detta kan man idag se vissa tecken på att skogen är mer homogen på vissa partier än andra. Barrträd saknas i princip på ön.

Bevarandemål:

1. Naturtypen bibehålls i minst 14 hektar.
2. Lövskogsvärdena får utvecklas fritt.
3. Det finns rikligt med död ved.
4. Antalet barrträd är mycket få, max 10 stycken.

Skötselåtgärder:

1. Lövskogen lämnas för fri utveckling.
2. Røjning eller ringbarkning av barrträd.

11.5 Skötselområde 5, Sälstenarna och mindre skär

Inom reservatet finns tre mindre öar eller snarare skär. Den största, Sälstenarna är vegetationsklädd och utgör ofta ett eget mindre besöksmål. På denna ö finns sedan i år en

mindre koloni (10-tal reden i träd) med skarv. De andra två skären är betydligt mindre och närmare Långharsholmen. Finnbergens skär var tidigare en egen liten ö då reservatet bildades men är i dagsläget sammanbundet med huvudön. I extremt högvatten översvämmas dock strandängen så att Finnskäret avskämmas från Långharsholmen.

Bevarandemål:

1. Öarna är orörda och får påverkas fritt av vatten och vind.
2. Tärnor häckar årligen på Sälstenarna om naturliga förutsättningar ges.

Skötselåtgärder:

1. Inga åtgärder.

11.6 Skötselområde 6, Friluftslivet

Friluftslivet på Långharsholmen kan fortgå och intensifieras så länge inte de biologiska värdena äventyras. Inga anordningar genomförs för friluftslivet förutom information.

Bevarandemål:

1. De som söker sig till reservatet ska få en god information om de värden som finns på Långharsholmen
2. Information om reservatet finns på informationstavlor och på länsstyrelsens hemsida.

Skötselåtgärder:

1. De tre informationstavlor som finns ska underhållas och bytas ut om så krävs.
2. Texten på hemsidan ses över och revideras om förutsättningarna förändras.
3. Det bör övervägas att ta fram och placera en informationstavla på Stornäsets kaj och vid Brännäs brygga för att informera potentiella besökare innan de anländer till Långharsholmen. Lämpligen då informationstavlorna ändå måste bytas ut. Samråd ska ske med markägaren.

12. Sammanfattning och prioritering av åtgärder

Prioritet	Åtgärd	Skötselområde	Årtal	Finansiering
1	Beteshävd	1, 2, 3	Årligen	Miljöersättning
1	Röjning av sly på den öppna marken	1, 2, 3	Vart annat år	Reservatsanslag
2	Restaurering av kantzoner på torrängen	3	Engångsåtgärd	Reservatsanslag
2	Förbättra reservatsmarkeringen	Hela reservatet	Engångsåtgärd	Reservatsanslag
3	Ta bort gran	4	Engångsåtgärd	Reservatsanslag
3	Ny infångningsfälla		Engångsåtgärd	Reservatsanslag
3	Nya informationstavlor på Stornäsets kaj och på Brännäs brygga.	Utanför reservatet	Engångsåtgärd	Reservatsanslag

13. Utmärkning av reservatet

Hela gränsen för naturreservatet går över öppet vatten. Gränsen är inte utmärkt i fält. Reservatsbrickor skall monteras upp i större utsträckning än tidigare på stränder där man rimligtvis anländer till naturreservatet.

14. Byggnader

Inom reservatet i norr på Finnbergens skär finns en privat mindre sommarstuga på fastigheten Alnö-Näset 1:10. Ett arrendeavtal är upprättat med kommunen. I nära anslutning till stugan har djurägaren på uppmaning från fritidshusägaren monterat ett fårstängsel för att hålla djuren borta från stugan. Stängslet underhålls inte av förvaltaren utan får ses över av arrendatorn efter eget tycke så länge inte syftet med reservatet äventyras. Stängslet är i dagsläget inget hinder för reservatet. Drift och underhållet av stugan sköts helt och hållet av stugägaren. Området kring stugan får inte privatiseras på något sätt.

På Sälstenarna finns en sektorsfyr som drivs med solpanel. Fyren ägs och underhålls av Sjöfartsverket. Fyren besöks normal en gång per år. Eftersom Sälstenarna utgör häckningsplats åt fåglar så är det lämpligt att besöken i möjligaste mån förläggs till hösten.

Det gamla infångningsanläggningen rivs och tas bort då den i dagsläget är i dåligt skick och ersätts av en ny något mindre variant. Ett annat alternativ är att använda ett provisoriskt elstängsel. Samråd ska ske med djurägaren.

15. Tillsyn

Länsstyrelsen har tillsynsansvaret som förvaltare. För det praktiska arbetet och tillsynen utser länsstyrelsen en ansvarig. Uppdraget regleras i avtal.

16. Uppföljning

Uppföljning av skötselåtgärder

Skötselåtgärder följs upp årligen genom avstämning mot skötselentreprenören och djurägare.

Uppföljning av bevarandemål

Uppföljningen av hävdade naturtyper sker enligt bestämd metodik se vidare bevarandeplanen för Långharsholmen. Samtliga naturtypers areal följs upp minst en gång vart 12:e år då även mängden död ved och andelen barrträd i lövskogen följs upp.

Uppföljning av fågellivet sker i samråd med Medelpads ornitologiska förening.

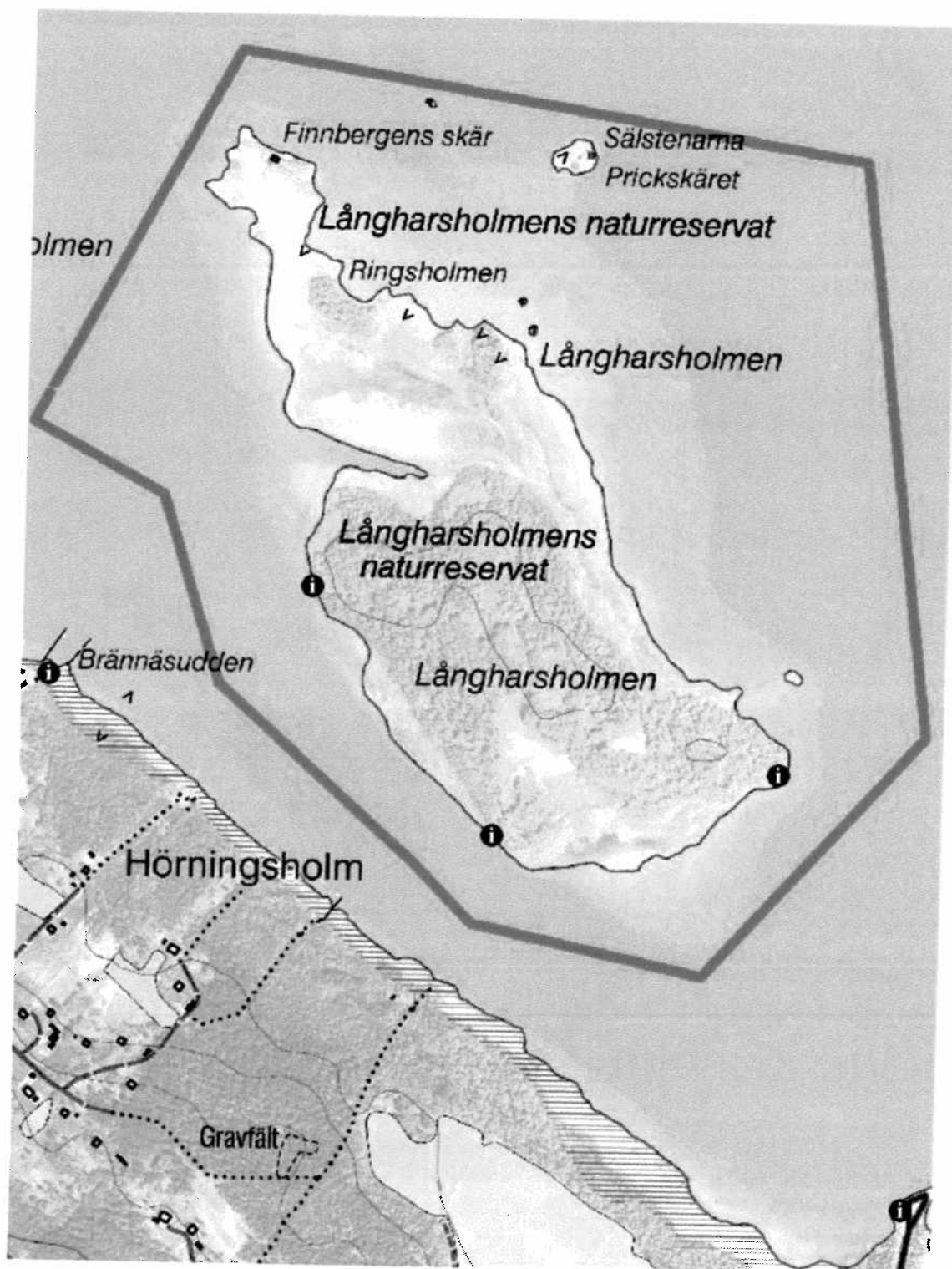
Uppföljning av bevarandemål för friluftsliv sker i samband med avstämning mot skötselentreprenören.

En översikt och revidering av skötselplanen bör ske efter 10 år.

17. Kartor

Översiktskarta och information

Karta 1



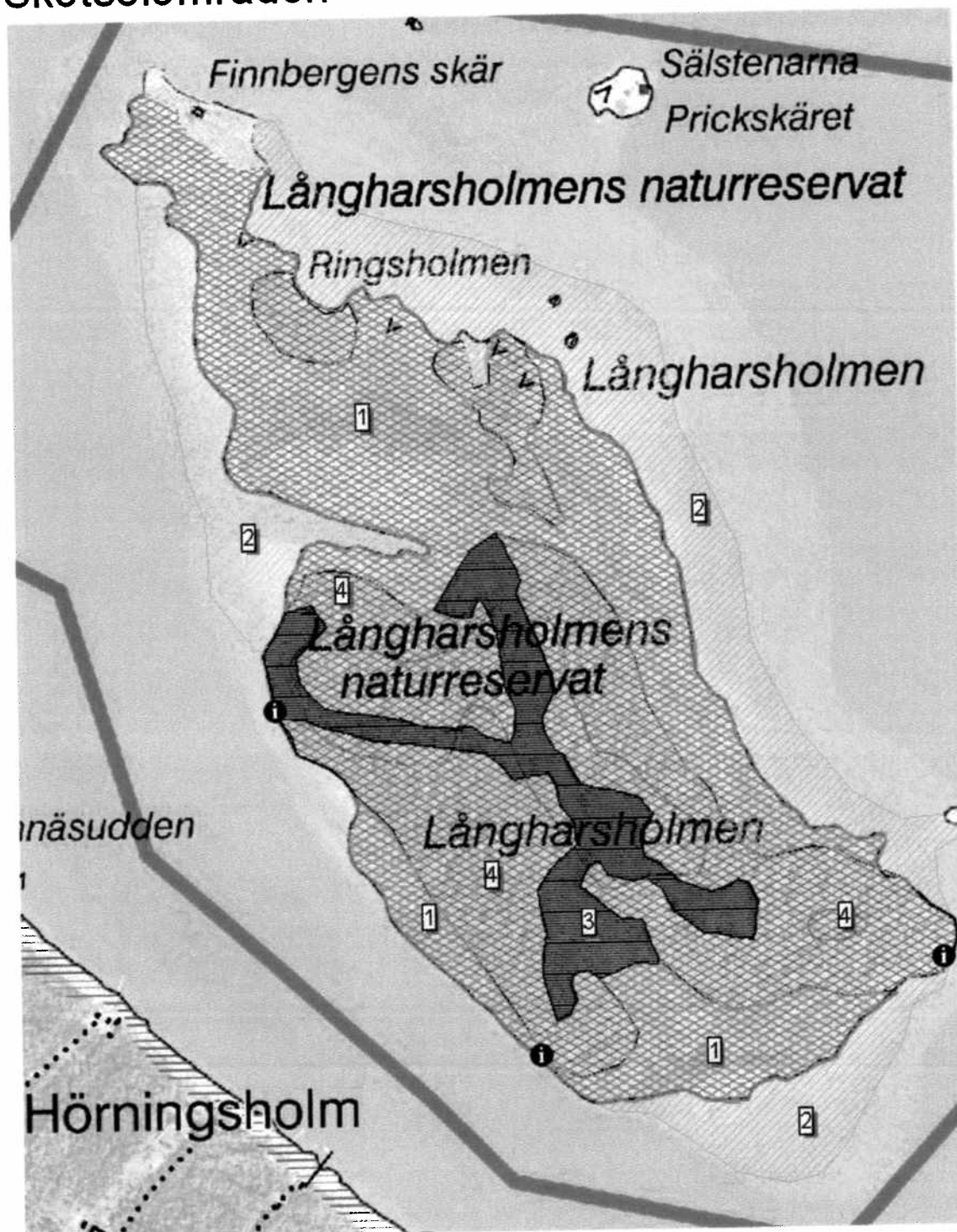
i Informationstavlor

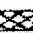

□ Naturreservat

1:7000

Skötselområden

Karta 2



-  arrenderat område
-  skötselområde 1
-  skötselområde 2
-  skötselområde 3
-  skötselområde 4

 informationstavlor

1:5000