



Allan Sellström
Rödvattnet
890 48 ÅBOSJÖN

Bildande av Lillsjöslåtterns naturreservat, Anundsjö socken, Örnsköldsviks kommun

Beskrivning av reservatet

Reservatets benämning: Lillsjöslåtterns naturreserva

Kommun: Örnsköldsviks kommun

Socken: Anundsjö socken

Fastighet: Del av fastigheten Rödvattnet 1:4

Lägesbeskrivning: Norr om Lillsjön i Rödvattnets by.

5 6 ha Areal: 6 ha, varav 5 ha landareal

Topografisk karta: 20 I Björna NV

Ekonomisk karta: 20 I 4-5 a-b (208 40), 20 I 6-7 a-b
(208 60)

Naturvårdsförvaltare: Skogsvårdsstyrelsen i samråd m
markägaren.

Grund för beslutet

Reservatet karakteriseras av myrmark som översilats på konstlad väg och nyttjats som slåttermark, delvis ända fram till 1967. Inom reservatet finns fem lador och en skogskoja. Värdefulla kunskaper om det numera upphörda silängsbruket och dess effekter på vegetation och mark erhålles i och med att området naturskyddas och hävden återupptas.

Markägaren har utan krav på ersättning godkänt innehållet i nedanstående beslut under förutsättning att villkoren under D:e nedan uppfylls.

Med stöd av 7 § naturvårdslagen (1964:822 i dess nuvarande lydelse) beslutar länsstyrelsen att del av

Rödvattnet 1:4 i Anundsjö socken skall utgöra naturreservat på grund av områdets natur- och kulturmiljö. Naturreservatet, som omfattar 6 ha, har markerats på till beslutet hörande karta.

Reservatsföreskrifter

För att trygga ändamålet med naturreservatet förordna länsstyrelsen med stöd av 8, 9 och 10 §§ naturvårdslagen samt 9 och 10 §§ naturvårdsförordningen (1976:484) att nedan angivna föreskrifter samt vård- och förvaltningsbestämmelser skall gälla beträffande området.

A. Föreskrifter jämlikt 8 § naturvårdslagen angående inskränkningar i markägarens och annan sakägares rätt att förfoga över fastigheten inom reservatet

Utöver föreskrifter och förbud i andra lagar och författningar skall förbud gälla att

1. bedriva täkt eller annan verksamhet som förändrar yt- eller dräneringsförhållanden som att spränga schakta, dika, utfylla, plöja eller utföra annan markbearbetning annat än i samband med områdets skötsel
2. anordna upplag
3. uppföra helt ny byggnad
4. ändra befintlig byggnad utan länsstyrelsens tillstånd
5. framdraga mark- eller luftledning
6. vidtaga åtgärd som förhindrar eller försvårar allmänhetens tillträde till området. Undantagna är åtgärder i samband med områdets skötsel.

Föreskrifterna nedan under punkt C gällande allmänheten gäller även markägaren och innehavare av särskild rätt.

B. Föreskrifter jämlikt 9 § naturvårdslagen angående markägares och annan sakägares skyldighet att tåla visst intrång

Markägare och innehavare av särskild rätt till mark förpliktas tåla att de åtgärder vidtages inom området som framgår av till detta beslut fogad skötselplan.

C. Föreskrifter jämlikt 10 § naturvårdslagen om vad allmänheten har att iakttaga inom naturreservatet

Utöver föreskrifter och förbud i andra lagar och författningar skall förbud gälla att

1. fälla eller på annat sätt skada träd och buskar
2. plocka eller gräva upp örter
3. framföra motordrivet fordon.

D. Bestämmelser jämlikt 9 § naturvårdsförordningen om naturvårdsförvaltning

a) syftet med naturvårdsförvaltningen

Naturreservatet skall vårdas och förvaltas så att silängen återställs och brukas i enlighet med gamla tiders seder och bruk.

Åtgärder skall vidtas som, utan att strida mot syftet i föregående stycke, underlättar för allmänheten att besöka området.

b) skötselplan

Länsstyrelsen meddelar föreskrifter om vården av naturreservatet. Bifogad plan fastställs i och med detta beslut.

c) Naturreservatet skall utmärkas av naturvårdsförvaltaren i enlighet med av statens naturvårdsverk utfärdade anvisningar.

d) Lillsjöslåtterns naturreservat skall förvaltas av skogsvårdsstyrelsen.

e) Skogsvårdsstyrelsen skall samråda med markägaren om förvaltningen av naturreservatet. Som villkor för reservatsbildningen gäller att

- 1) markägaren äger rätt att mot skälig ersättning, utföra den praktiska skötseln av reservatets vegetation och byggnader liksom guidning av besökare.

1980-08-29

11.121-2706-79

- 2) foder från silängen och gagnvirke skall tillfalla markägaren.

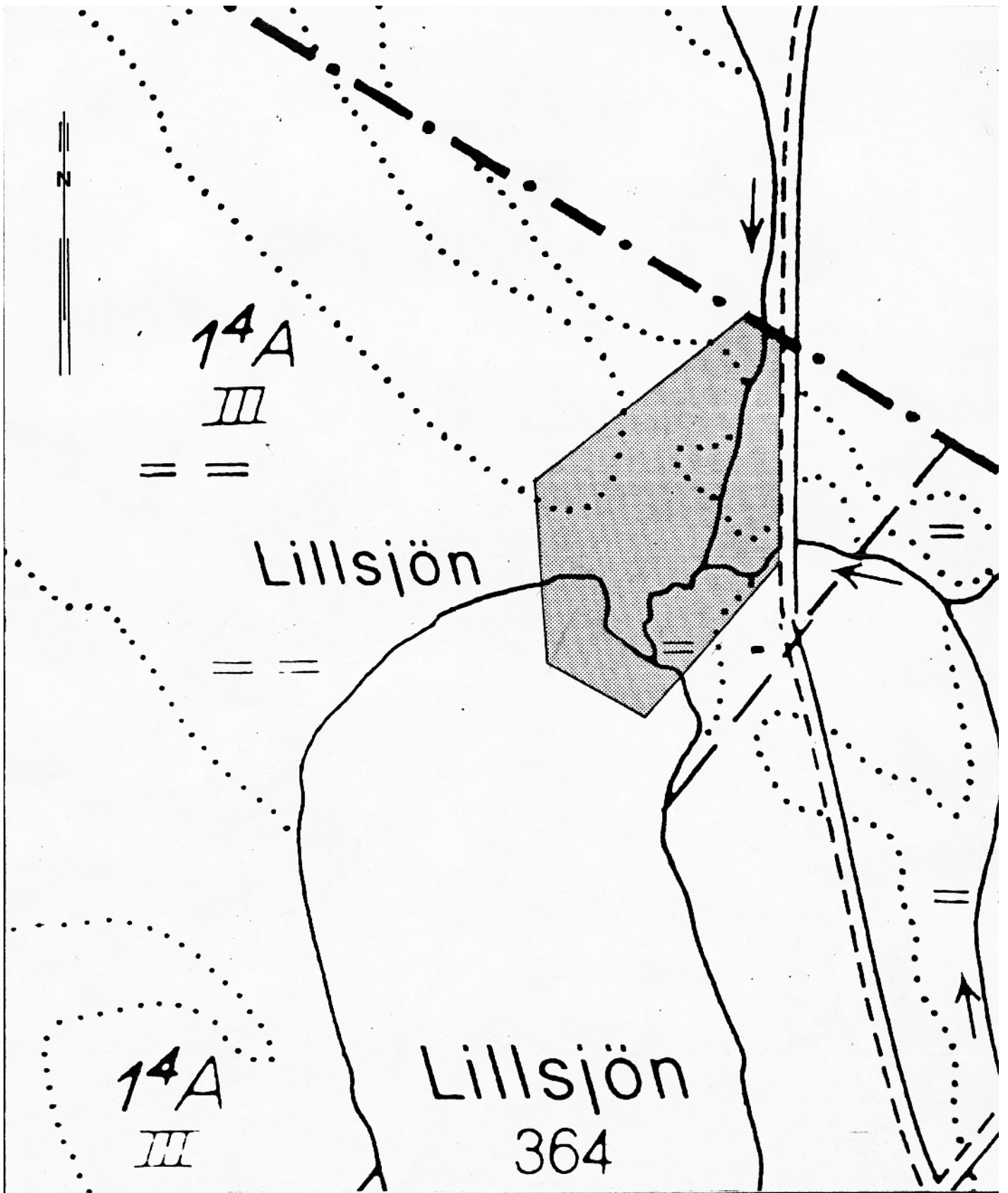
Beslut i detta ärende har fattats av styrelsen. I beslutet deltog landshövding Bertil Löfberg jämte ledamöterna Nils-Olof Grönhagen, Anund Hedberg, Bo Holmberg, Sture Jansson, Bengt Ljusberg, Per-Richard Molén, Ivar Nordlander, Ingrid Norman, Lage Nyhlén, Harald Olsson och Bertil Rönnberg samt tjänstgörande suppleanterna Bertil Andersson och Sven Lindström.

I den slutliga handläggningen deltog även länsråd Nils Sjölin, byråchef Lars Jansson, länsassessor Bengt Olavi, byrådir Kenneth Sihver, byråinspektör Britt-Marie Lindström och byrådirektör Bengt Norén, den sistnämnde föredragande.

Bertil Löfberg

Bengt Norén

Bilagor
Karta över naturreservatet
Skötselplan för naturreservatet



Västernorrlands län

Örnsköldsviks kommun

Lillsjöslåtterns naturreservat

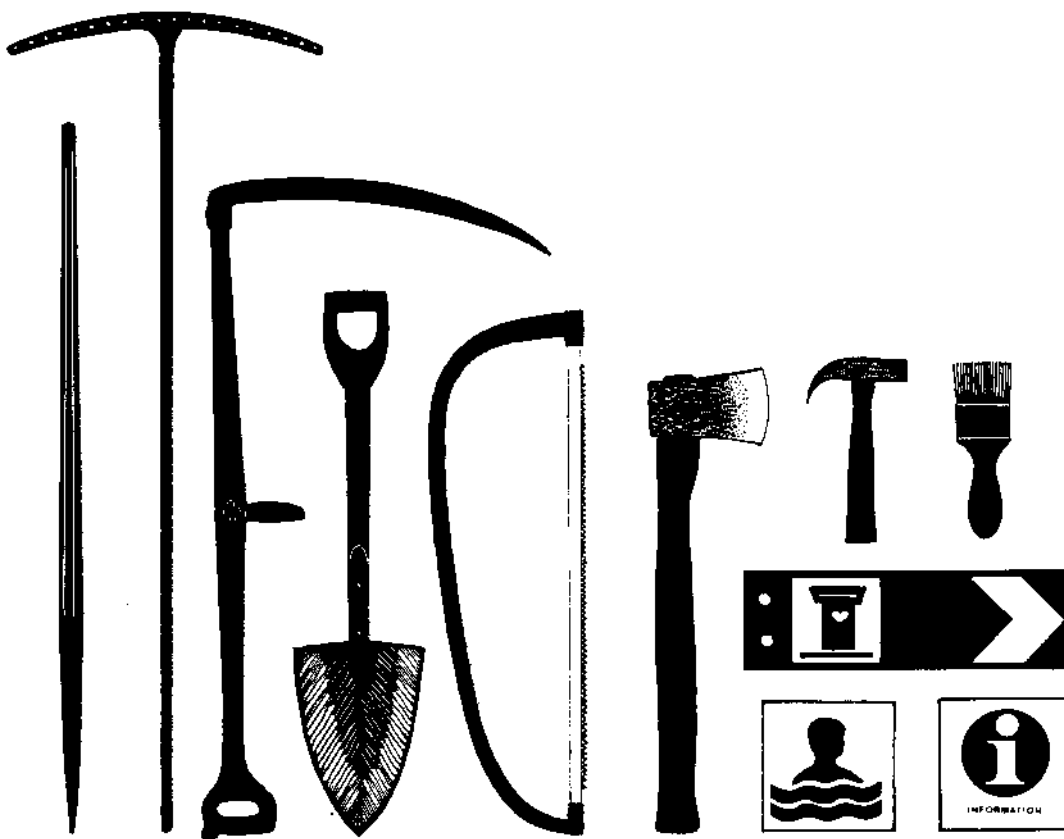
-  Naturreservat
-  Fastighetsgräns
-  Bygräns

0 100 200 300 m

SKÖTSELPLAN

LILLSJÖSLÅTTERNS
NATURRESERVAT

ÖRNSKÖLDSVIKS KOMMUN



LÄNSSTYRELSEN

VÄSTERNORRLANDS LÄN

**LILLSJÖSLÅTTERNS
NATURRESERVAT**
ÖRNSKÖLDSDVIKS KOMMUN

Skötselplan

upprättad vid länsstyrelsens naturvårdsenhet 1980.

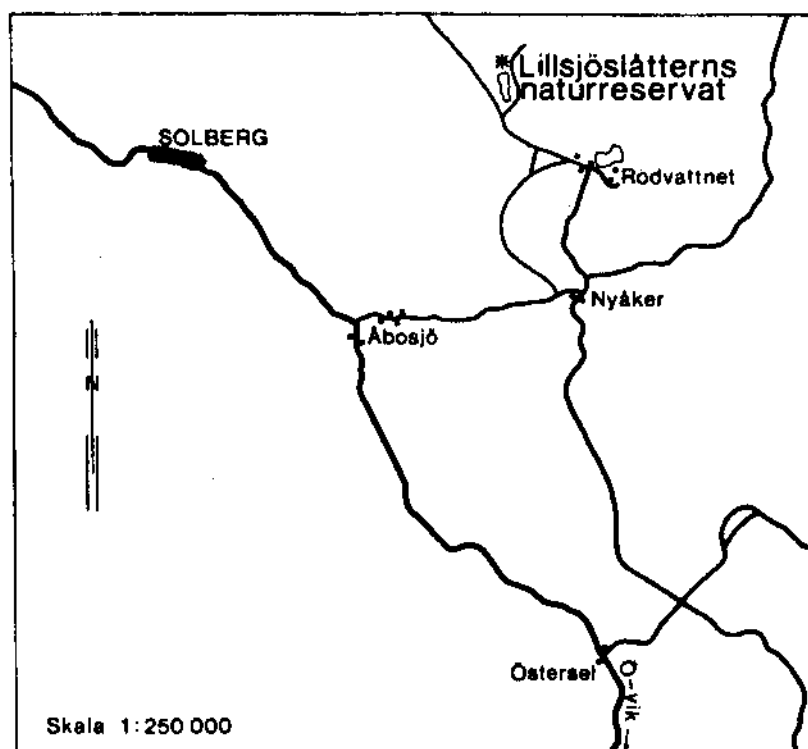
Tillhör länsstyrelsens beslut 1980-~~08-29~~ dnr 11.121-2706-79

INNEHÅLLSFÖRTECKNING

| | |
|--------------------------------------|----|
| Förord | 3 |
| Data om reservatet | 4 |
| Allmän beskrivning | 5 |
| Allmän målsättning för reservatet | 8 |
| Istandsättningsåtgärder | 10 |
| Damm, silkanal, silfårar | 10 |
| Silängen | 13 |
| Hässjor, lador, skogskoja, gårdsgård | 16 |
| Stigar, information, parkeringsplats | 20 |
| Årlig skötsel av Lillsjöslåttern | 22 |
| Silängen | 22 |
| Skogsmarken | 23 |
| Ekonomisk plan | 25 |
| Litteraturlista | 26 |
| Bilaga 1 | |

DATA OM RESERVATET

| | |
|------------------------|---|
| Reservatets benämning: | Lillsjöslåtterns naturreservat |
| Kommun: | Örnsköldsviks kommun |
| Socken: | Anundsjö socken |
| Fastighet: | Del av fastigheten Rödvattnet 1:4 A |
| Lägesbeskrivning: | Norr om Lillsjön i Rödvattnets by |
| Areal: | 6 ha, varav 5 ha landareal |
| Topografisk karta: | 20 I Björna NV |
| Ekonomisk karta: | 20 I 4-5 a-b (208 40), 20 I 6-7 a-b (208 60) |
| Naturvårdsförvaltare: | Skogsvårdsstyrelsen i samråd med markägaren |
| Markägare: | Allan Sellström, Rödvattnet, 890 48 ABOSJÖN |



Karta 1. Geografiskt läge

ALLMÄN BESKRIVNING

Lillsjöslåttern är en f d siläng som är belägen vid Lillsjön, ca 5 km nordväst om Rödvattnets by. Från Rödvattnet leder en skogs-bilväg ända fram till reservatsgränsen. Reservatets areal är 6 ha stort, varav 2,5 ha är f d slåttermark. Området sluttar svagt ned mot Lillsjön.

Översilning av våtmarker hade stor utbredning i Norrland under 1850 - 1870-talen. Det tillskott av foder man fick genom vattenöversilning på svaga slåttermarker var mycket betydelsefullt i den knappa foder-tillgången under vinterhalvåret. I och med konstgödningens och vall-odlingens intåg i jordbruket minskade intresset för silängsbruket. Under 1930 - 1940-talen övergavs de flesta silängarna.

Lillsjöslåttern anlades under 1870 - 1880-talen och har troligen brukats kontinuerligt fram till 1967 då hävden upphörde. Någon annan siläng som brukats ända in på 1960-talet känner man i dag inte till.

Lillsjöslåttern översilades och bärgades årligen. Slåtterytorna översilades under vår och sommar, någon vinteröversilning har förmodligen inte förekommit. För översilningen användes vatten från Gulltjärns-bäcken som rinner i nord-sydlig riktning genom reservatet samt vatten från en namnlös bäck i östra delen av reservatet. Slåtterarbetet på-börjades första eller andra veckan i augusti då starren hade gått i ax. Höet förvarades i lador på myren fram till vintern då det kördes hem med häst till byn.

Lillsjöslåttern är en näringsfattig myr. Den under hävden så frodiga flaskstarren är i dag låg och glesvuxen. Sedan slåttern upphörde 1967 har olika videarter, dvärgbjörk och glasbjörk samt enstaka granar trängt in på den f d öppna slåtterytan. I bottenskiktet dominerar olika vitmossor med inslag av björnmossa.

Silängen omges till stor del av granskog med inslag av löv, främst glasbjörk. I sluttningar där näringstillgången är god och i närheten av Gulltjärnsbäcken är granen högvuxen. Där mark- och ytvattenrörelserna är långsamma har en försumpning skett och myrvegetation utbildats. Upprepade avverkningar har skett i området.

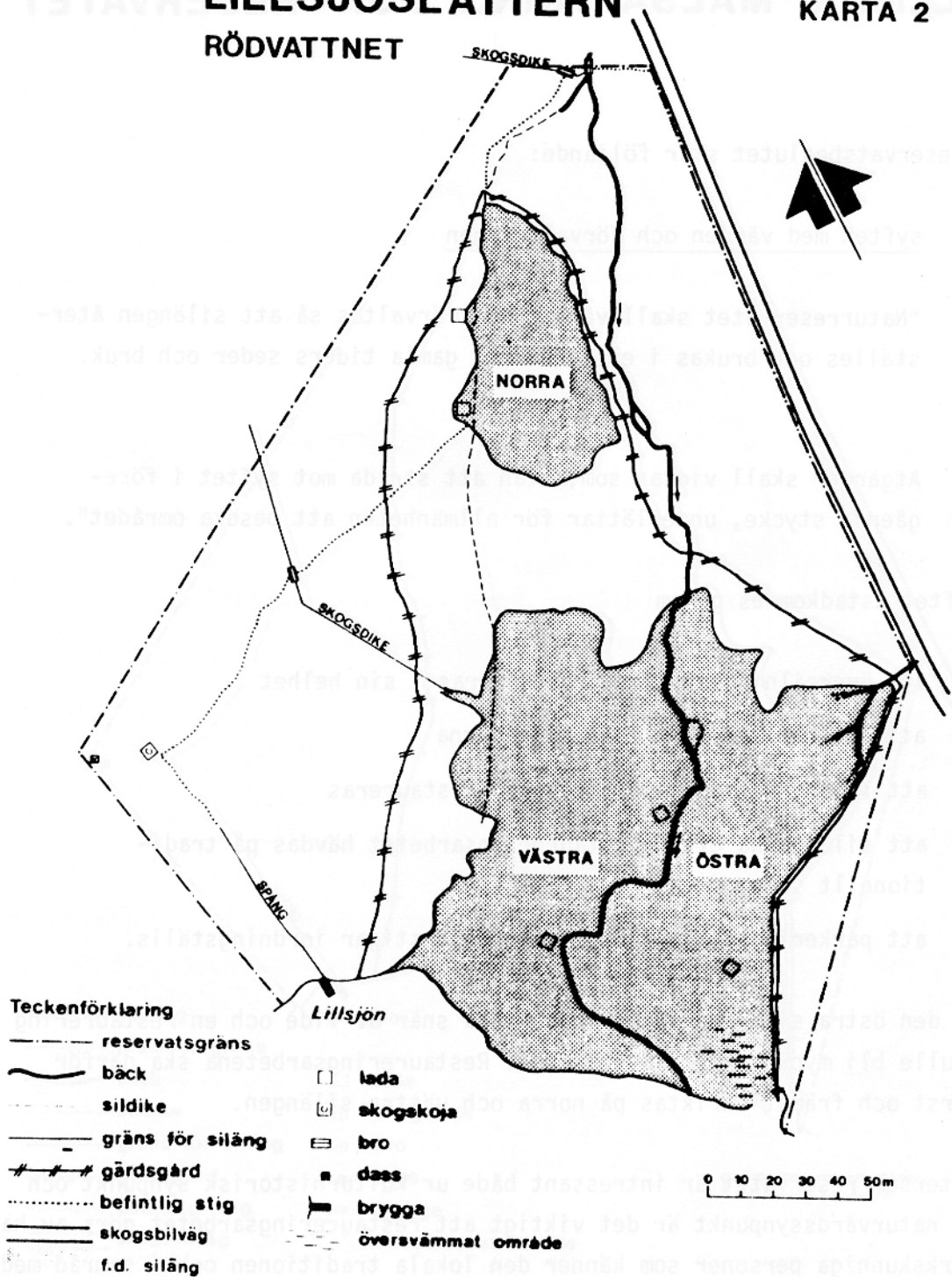
Berggrunden i området består av näringsfattig revsundsgranit som täcks av korttransporterad morän.

I den fortsatta beskrivningen har silängen delats upp i norra, västra och östra silängen.

LILLSJÖSLÄTTERN

RÖDVATTNET

KARTA 2



ALLMÄN MÅLSÄTTNING FÖR RESERVATET

I reservatsbeslutet står följande:

a) syftet med vården och förvaltningen

"Naturreservatet skall vårdas och förvaltas så att silängen återställes och brukas i enlighet med gamla tiders seder och bruk.

Åtgärder skall vidtas som, utan att strida mot syftet i föregående stycke, underlättar för allmänheten att besöka området".

Syftet åstadkommes genom

- att översilningssystemet restaureras i sin helhet
- att lövsnrar tas bort från silängarna
- att lador, hässjor och gårdsgård restaureras
- att silängarna efter restaureringsarbetet hävdas på traditionellt sätt
- att parkeringsplats, information och stigar iordningställs.

På den östra silängen växer i dag täta snår av vide och en restaurering skulle bli mycket kostnadskrävande. Restaureringsarbetena ska därför först och främst inriktas på norra och västra silängen.

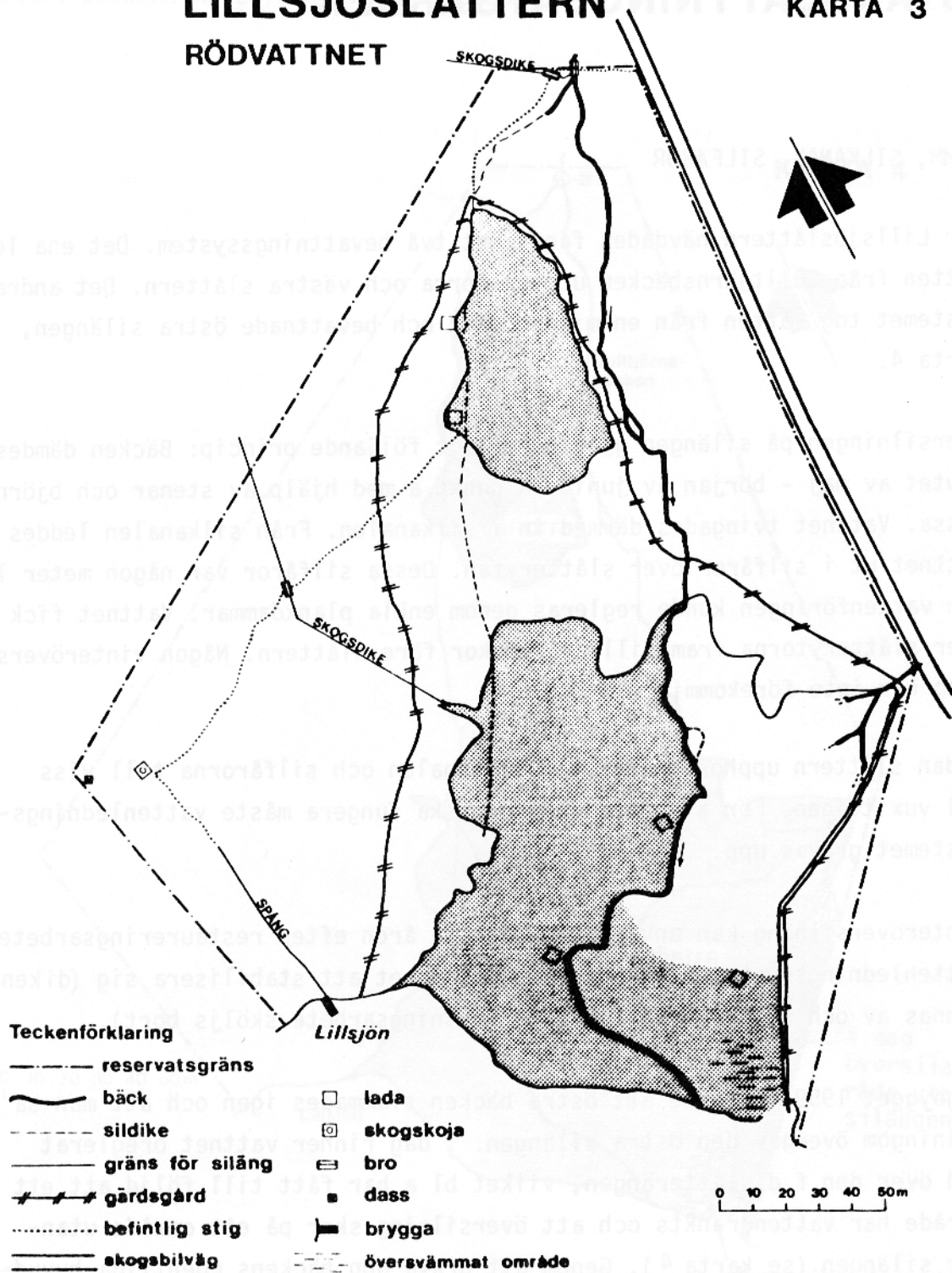
Eftersom reservatet är intressant både ur kulturhistorisk synpunkt och ur naturvårdssynpunkt är det viktigt att restaureringsarbetet görs av hantverkskunniga personer som känner den lokala traditionen och i samråd med kulturhistorisk sakkunnig person.

Vinteröversilning kan användas på Lillsjöslåttern som restaureringsåtgärd eller i forskningssyfte.

LILLSJÖSLÅTTERN

KARTA 3

RÖDVATTNET



Restaureringsarbetena ska först och främst inriktas på de rastrerade områdena.

ISTÅNDSÄTTNINGSSÅTGÄRDER

DAMM, SILKANAL, SILFÄROR

När Lillsjöslåttern hävdades fanns det två bevattningssystem. Det ena ledde vatten från Gulltjärnsbäcken utöver norra och västra slåttern. Det andra systemet tog vatten från en mindre bäck och bevattnade östra silängen, karta 4.

Översilningen på silängen gjordes enligt följande princip: Bäckens dämades i slutet av maj - början av juni vid punkt a med hjälp av stenar och björnmossa. Vattnet tvingades därmed in i silkanalen. Från silkanalen leddes sedan vattnet ut i silfåror över slåtterytan. Dessa silfåror var någon meter långa och vattenföringen kunde regleras genom enkla plankdammar. Vattnet fick rinna över slåtterytorna fram till två veckor före slåttern. Någon vinteröversilning har inte förekommit.

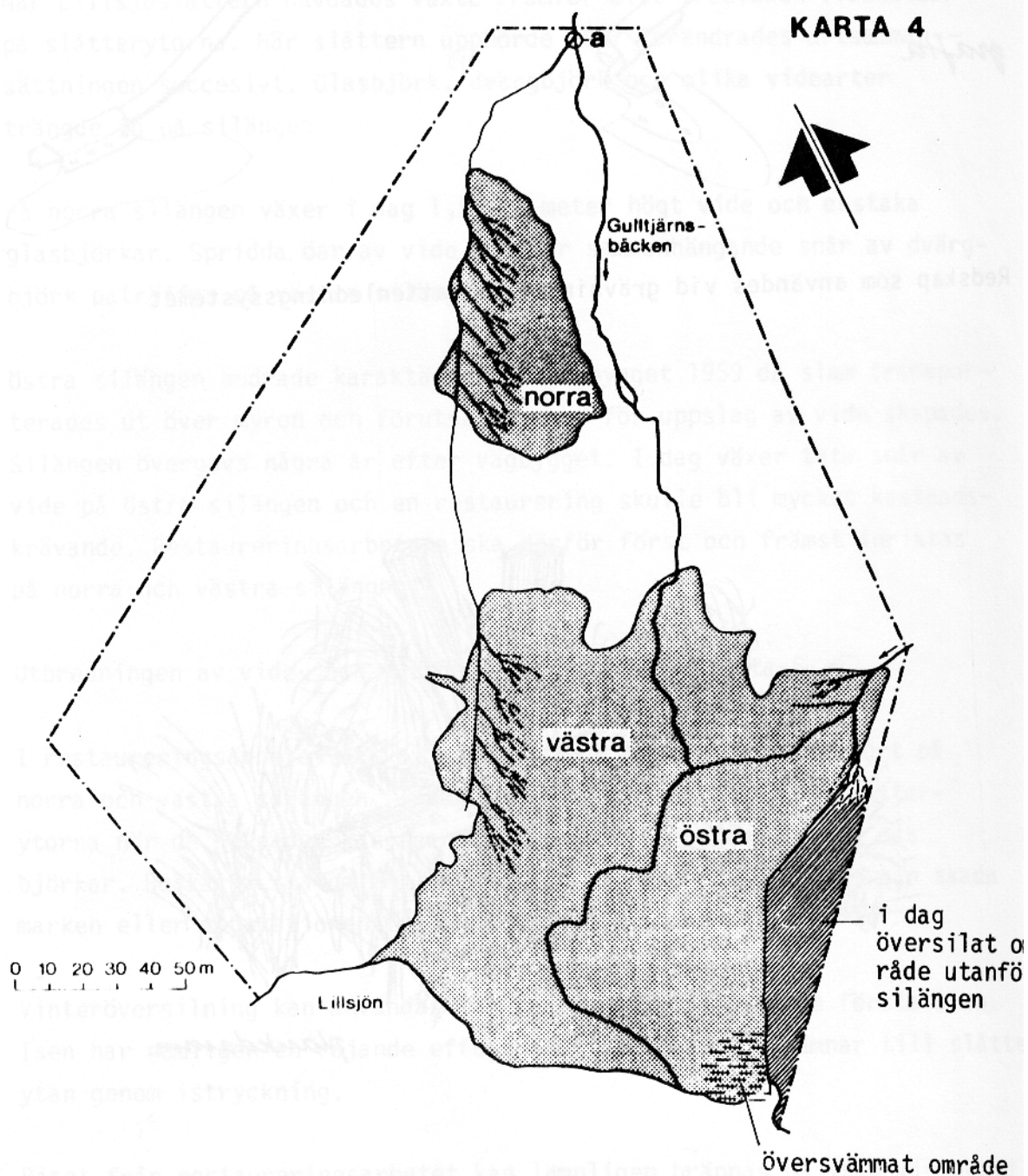
Sedan slåttern upphörde 1967 har silkanalen och silfårororna till viss del vuxit igen. För att översilningen ska fungera måste vattenledningssystemet grävas upp.

Vinteröversilning kan användas de första åren efter restaureringsarbetet. Vattenledningssystemet får då viss möjlighet att stabilisera sig (dikena jämnas av och rester från tidigare rensningsarbete sköljs bort).

Vägbygget 1959 medförde att östra bäcken slammades igen och att man så småningom övergav den östra silängen. I dag rinner vattnet oreglerat ned över den f d slätterängen, vilket bl a har fått till följd att ett område har vattendränkts och att översilning sker på ett område utanför silängen (se karta 4). Genom att gräva upp bäckens egentliga huvudfåra skulle slätter på den nedre delen av östra silängen bli möjlig. Någon målsättning att hävda hela östra silängen finns inte i dag.

ATGÄRDER:

Silkanalen och silfårorna ska grävas upp på norra och västra silängen. Östra bäckens huvudfåra ska grävas upp.



Kartan visar hur vattenledningssystemet såg ut när norra och västra silängen hävdades samt östra bäckens huvudfåra.

SILÄNGEN

Slätterarbetet påbörjades i allmänhet första eller andra veckan i augusti sedan man var klar med inägoslättern runt hemgården.

När Lillsjöslättern hävdades växte framför allt frodvuxen flaskstarr på slätterytorna. När slättern upphörde 1967 förändrades artsammansättningen succesivt. Glasbjörk, dvärgbjörk och olika videarter trängde in på silängen.

På norra silängen växer i dag 1,5 - 2 meter högt vide och enstaka glasbjörkar. Spridda öar av vide och mer sammanhängande snår av dvärgbjörk påträffas på västra silängen.

Östra silängen ändrade karaktär efter vägbygget 1959 då slam transporterades ut över myren och förutsättningar för uppslag av vide skapades. Silängen övergavs några år efter vägbygget. I dag växer täta snår av vide på östra silängen och en restaurering skulle bli mycket kostnadskrävande. Restaureringsarbetena ska därför först och främst inriktas på norra och västra silängen.

Utbredningen av vide- och dvärgbjörk, framgår av karta 5.

I restaureringsarbetet ska alla buskar och mindre träd tas bort på norra och västra silängen. Träd som med säkerhet fanns på slätterytorna när de hävdades kan sparas, exempelvis enstaka tallar och björkar. Buskarna ska om möjligt rotryckas. Några fordon som kan skada marken eller vegetationen får inte användas i arbetet.

Vinteröversilning kan användas som restaureringsåtgärd de första åren. Isen har nämligen en röjande effekt samtidigt som den jämnar till slätterytan genom istryckning.

Riset från restaureringsarbetet kan lämpligen brännas på isen vintertid eller på annat lämpligt ställe. Någon bränning på myrytan får inte förekomma.

Lennart Isaksson och Jan Elveland, Umeå universitet har lagt ut permanenta provytor på silängen för att studera effekterna av restaureringsarbetet och återupptagandet av hävden.

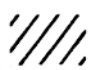
ATGÄRDER:


Alla buskar och mindre träd tas bort (buskarna rotryckes) på norra och västra silängen.


LILLSJÖSLÅTTERN

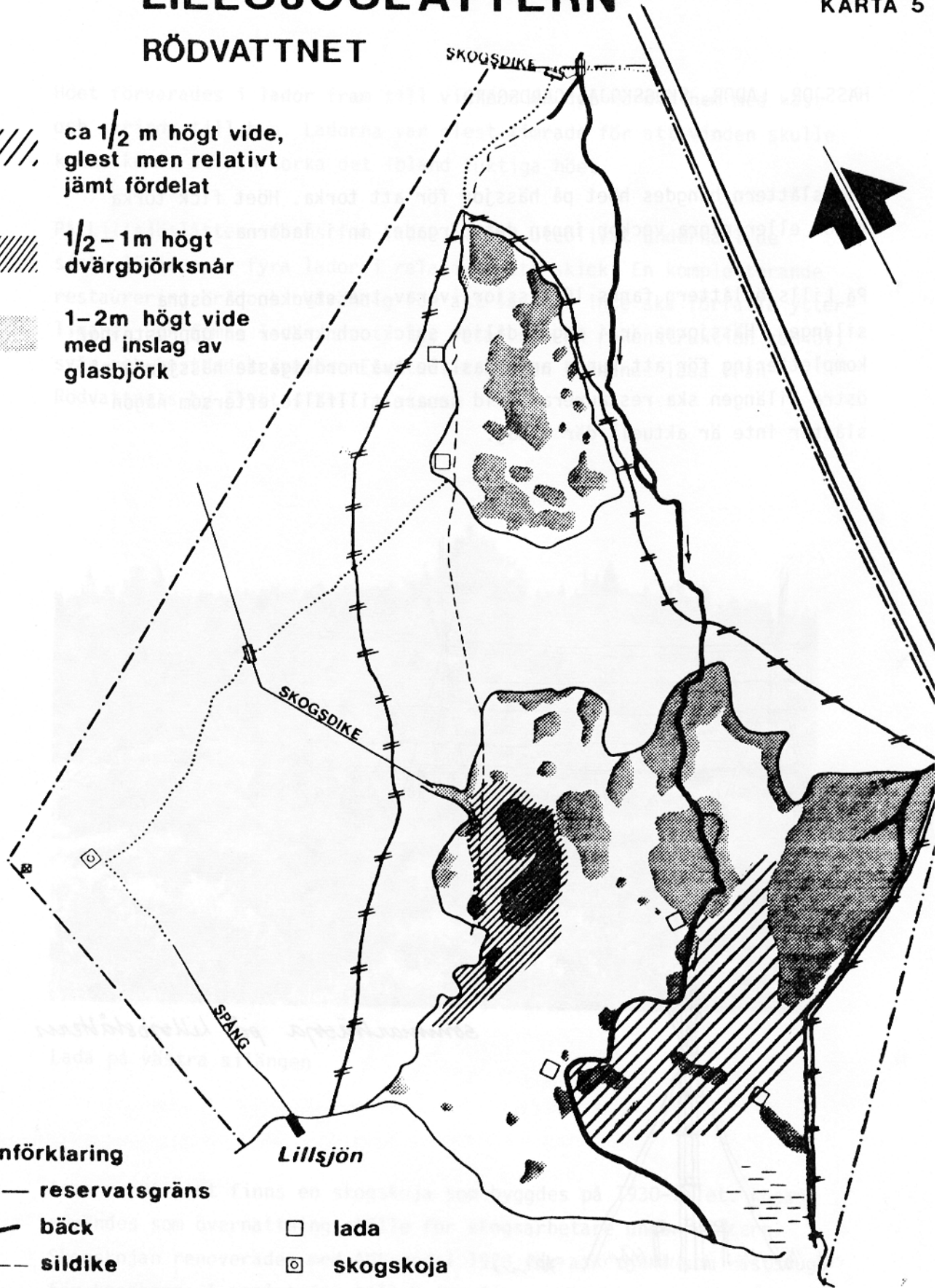
KARTA 5

RÖDVATTNET

 ca 1/2 m högt vide, glest men relativt jämt fördelat

 1/2 - 1 m högt dvärgbjörksnår


 1-2 m högt vide med inslag av glasbjörk





Teckenförklaring

 reservatsgräns

 bäck

 sildike

 gräns för silång

 gårdsgård


 befintlig stig


 skogsbilväg

 lada

 skogskoja

 bro

 dass

 brygga

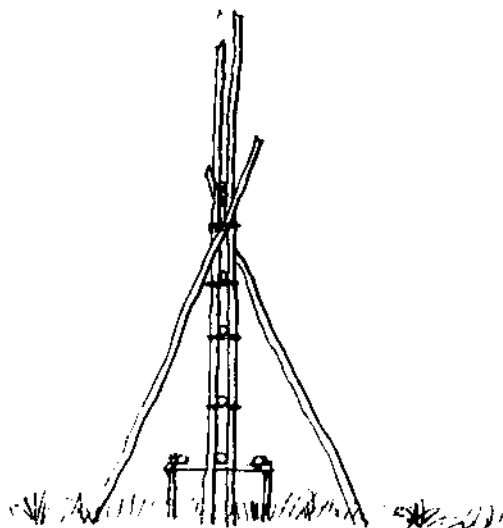
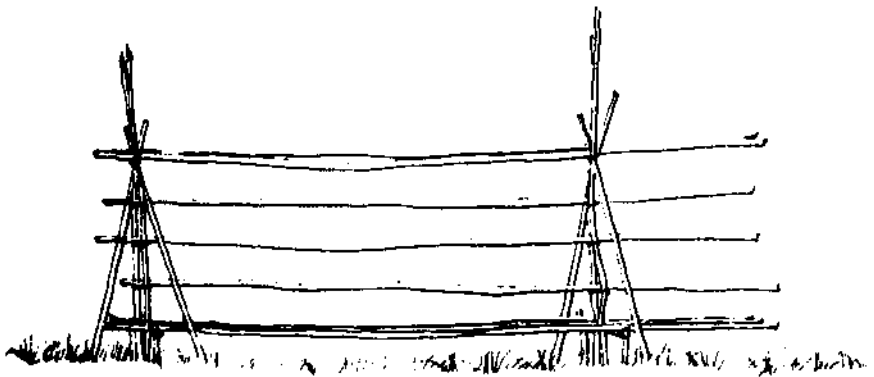
 översvämmat område

0 10 20 30 40 50

HÄSSJOR, LADOR, SKOGSKOJA, GÄRDSGÅRD

Vid slåttern hängdes höet på hässjor för att torka. Höet fick torka någon eller några veckor innan det bärgades in i ladorna.

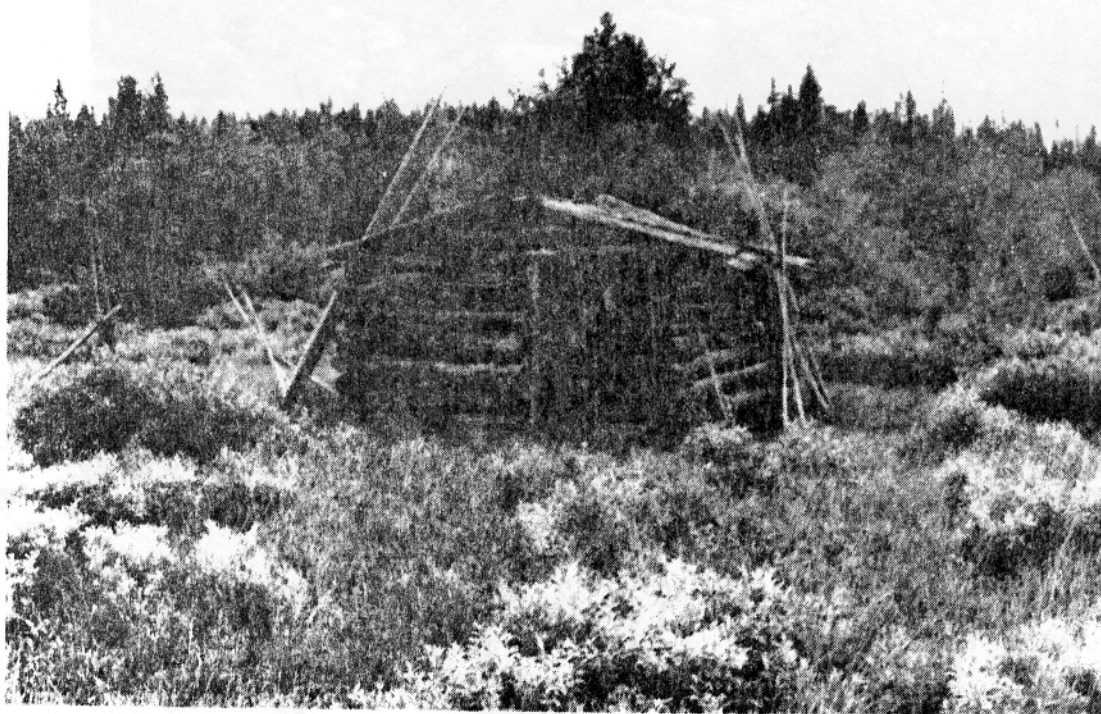
På Lillsjöslåttern fanns 16 hässjor, varav tre stycken på östra silängen. Hässjorna är i dag i dåligt skick och kräver en upprustning/komplettering för att kunna användas. De två nordligaste hässjorna på östra silängen ska restaureras vid senare tillfälle eftersom någon slåtter inte är aktuell där i dag.



sommarskåp på Lillsjöslåttern

Höet förvarades i lador fram till vintern då det kördes hem med häst och skrinna till byn. Ladorna var glest timrade för att vinden skulle kunna komma åt och torka det ibland fuktiga höet.

På Lillsjöslåttern finns fem lador. Trots uteblivet underhåll de sista 15 åren är fyra lador i relativt gott skick. En kompletterande restaurering är dock nödvändig för att ladorna inte ska förfalla ytterligare. Den femte ladan har tyvärr rasat och en rekonstruktion kan bli svår och kostnadskrävande. Eventuellt kan en liknande lada från Rödvattnets by flyttas till platsen.



Lada på västra silängen

Inom reservatet finns en skogskoja som byggdes på 1930-talet. Kojan användes som övernattningsställe för skogsarbetare under vintern. Skogskojan renoverades med AMS-medel 1978 för att tjäna som raststuga för besökare. I anslutning till kojans finns ett dass, en soptunna och ett rastbord. Kommunen är ansvarig för eftervården på beredskapsarbetet.

Skoqskojan

För att hålla djuren borta från silängen omgärdades den av en gårdsgård, se karta. Gårdsgården är i dag raserad till 90 %. En ny gårdsgård ska byggas där den gamla stod.

ATGÄRDER:

De på karta 6 markerade hässjorna restaureras.

Fyra lador restaureras/kompletteras. Den femte ladan ska om möjligt rekonstrueras, eventuellt kan en liknande lada flyttas till platsen. Gårdsgården byggs upp där den gamla stod.

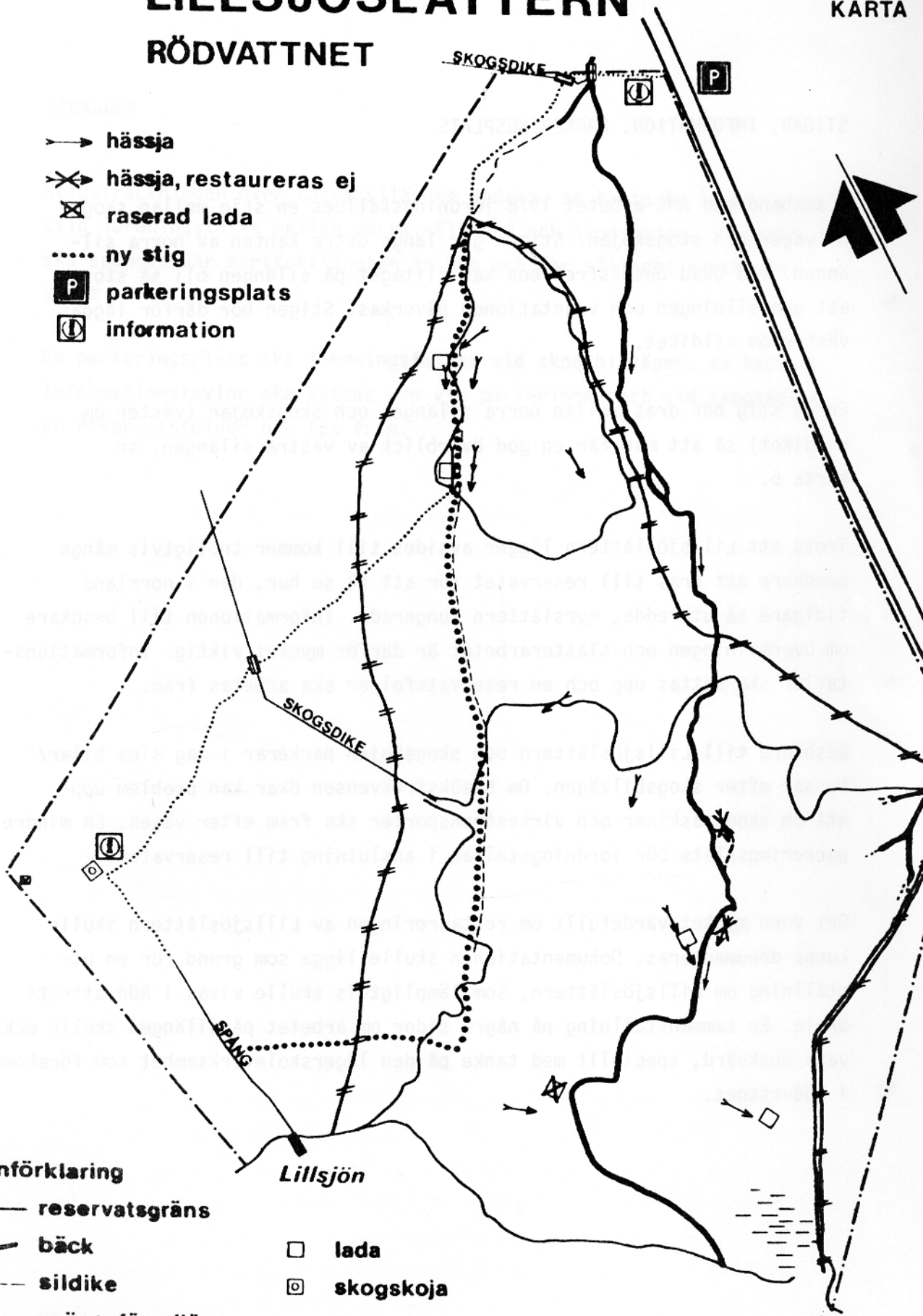
Vid restaureringsarbetena är det viktigt att arbetena utförs av personer som känner den lokala traditionen i samråd med kulturhistorisk sakkunskap. En arbetsplan ska tas fram som i detalj visar hur restaureringsarbetena ska genomföras.

LILLSJÖSLÄTTERN

KARTA

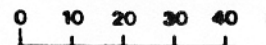
RÖDVATTNET

- hässja
- ✂ hässja, restaureras ej
- ⊠ raserad lada
- ny stig
- P** parkeringsplats
- I** information



Teckenförklaring

- | | | | |
|-----------|------------------|-----|--------------------|
| — — — — — | reservatsgräns | □ | lada |
| ~~~~~ | bäck | ⊠ | skogskoja |
| - - - - - | sildike | ≡ | bro |
| ————— | gräns för siläng | ■ | dass |
| /// /// | gårdsgård | ⊢ | bryggå |
| | befintlig stig | --- | översvämmat område |
| — · — · — | ny stig | | |
| ————— | skogsbilväg | | |



STIGAR, INFORMATION, PARKERINGSPLATS

I samband med AMS-arbetet 1978 iordningställdes en stig mellan skogsbilvägen och skogskojan. Stigen går längs östra kanten av norra silängen. Vid ökad besöksfrekvens kan slitaget på silängen bli så stort att översilningen och vegetationen påverkas. Stigen bör därför läggas väster om sildiket.

En ny stig bör dras mellan norra silängen och skogskojan (väster om sildiket) så att man får en god överblick av västra silängen, se karta 6.

Trots att Lillsjöslåttern ligger avsidet till kommer troligtvis många besökare att dras till reservatet för att få se hur, den i norrland tidigare så utbredda, myrslåttern fungerade. Informationen till besökare om översilningen och slätterarbetet är därför mycket viktig. Informations-tavlor ska sättas upp och en reservatsfolder ska arbetas fram.

Besökare till Lillsjöslåttern och skogskojan parkerar i dag sina bilar/ bussar efter skogsbilvägen. Om besöksfrekvensen ökar kan problem uppstå om skogsmaskiner och virkestransporter ska fram efter vägen. En mindre parkeringsplats bör iordningställas i anslutning till reservatet.

Det vore mycket värdefullt om restaureringen av Lillsjöslåttern skulle kunna dokumenteras. Dokumentationen skulle ligga som grund för en utställning om Lillsjöslåttern, som lämpligtvis skulle visas i Rödvattnets skola. En sammanställning på några sidor om arbetet på silängen skulle också vara önskvärd, speciellt med tanke på den lägerskoleverksamhet som förekommer i Rödvattnet.

ÅTGÄRDER:

Stigsträckningen över norra silängen ändras, se karta 6. En ny stig iordningställs mellan norra silängen och skogskojan. Stigarna ska spångas där markfuktigheten är hög och där slitaget väntas bli stort.

En parkeringsplats ska iordningställas vid skogsbilvägen, se karta 6. Informationstavlor ska sättas upp vid parkeringen och vid skogskojan. En reservatsfolder bör tas fram.

ÅRLIG SKÖTSEL AV LILLSJÖSLÅTTERN

SILÅNGARNA

Följande beskrivning bygger på nuvarande markägarens arbete på Lillsjöslåttern från 1930-talet fram till 1967.

I slutet av maj då snön hade smält bort dämdes vattnet ut över silångarna. Det var viktigt att vattennivån i bäckarna var normal, dvs att vårfloden hade passerat, så att dämningnivån blev den rätta. Gulltjärnsbäcken dämdes med stenar och dammen tätades med björnmossa. Vattnet tvingades då ut i silkanalen och silfårorna. Vattenföringen i silfårorna reglerades med enkla plankdammar och det var viktigt att vattnet fördelades jämt över hela ängen. Vattnet fick rinna över silångarna fram till två veckor före slåttern.

Slätterarbetet påbörjades i regel första veckan i augusti sedan man var klar med inägoslåttern runt hemgården. Då hade starren gått i ax och det var lämpligt att skörda. Skördade man senare hade starren hunnit fröa av sig och mycket näring gått förlorad. Skördade man för tidigt var återväxten hotad.

På Lillsjöslåttern deltog 3 - 4 män och 2 - 3 kvinnor i slätterarbetet som varade i två dagar. Den vanliga arbetsfördelningen var att männen slog och hässjade medan kvinnorna räfsade och stod för mathållningen. Arbetsdagen för männen började tidigt på morgonen (6-tiden) då daggen fortfarande låg kvar i gräset och det gick lätt att slå. Efter avslutat arbete i lagården på morgonen började kvinnorna gå den 5 km långa vägen från byn till Lillsjöslåttern med fyllda matkorgar. Slätterarbetet fortsatte fram till sena kvällen för männen, medan kvinnorna var tvungna att avsluta arbetet på eftermiddagen för att hinna hem till mjölkningen.

På lien satte man fast en anordning, "krag", som gjorde att gräset

samlades upp i långa strängar, "bålar". Kvinnorna räfsade sedan ihop bålarna i luftiga och utbredda högar. Om möjligt fick gräset torka något innan det hässjades.

Höet fick torka några veckor på hässjorna innan det bärgades in i ladorna. När myrarna och isarna blev farbara med häst transporterades höet hem till byn.

Några dagars arbete ägnades årligen åt översyn och renovering av dammar, diken, gårdsgård och lador.

SKOGSMARKEN

Den omgivande skogsmarken har påverkats av verksamheten på silängen. Man har tagit virke till renoveringar av ladorna, hässjorna och gårdsgården. Allt material har naturligtvis inte tagits inom reservatsområdet utan där man först träffade på lämpligt material för ändamålet.

ATGÄRDER:

När iståndsättningsarbetena är färdiga ska Lillsjöslåttern hävdas på traditionellt sätt i möjligaste mån enligt ovan presenterade beskrivning. Ekonomiska och personella hinder kan naturligtvis medföra att viss modifiering är nödvändig. I slåtterarbetet ska de traditionella redskapen lie med "krag" och de två olika härvorna "räfshärva" och "hässjvärva" användas.

Höet bör om möjligt tas tillvara. I första hand av markägaren eller någon annan i byn som har behov av det. Eller i annat fall användas till utfodring av vilt. Ladorna ska vara helt tömda fram på vårvintern.

Skogsmarken inom reservatsområdet ska användas på samma sätt som tidigare, det vill säga en viss påverkan av den mänskliga verksamheten på silängen är önskvärd. Materialet till renoveringsarbetena bör tas från annat håll, däremot kan material till det årliga underhållet tas från den omgivande skogsmarken.

EKONOMISK PLAN

Iståndsättningsåtgärder

silkanalen och silfårorna restaureras
lövsly och träd tas bort på silängen
hässjorna restaureras
ladorna restaureras
gårdsgården restaureras
spångning av stigar
parkeringsplats
information och vägvisning

Iståndsättningsåtgärderna ska om möjligt utföras som beredskapsarbete. I annat fall bör målsättningen vara att iståndsättningsarbetet ska utföras inom en femårsperiod, för tillgängliga medel från anslaget till Vård av naturreservat m m och andra ev bidrag.

Årligt underhåll

| | |
|------------------------------------|--------------|
| dämning | 2 dagsverken |
| slätter och bärgning av höet | 10-12 " |
| transport av höet från ladorna | 2 " |
| underhåll av diken, hässjor, lador | 2 " |
| underhåll av stigar och redskap | 2 " |

LITTERATURLISTA

- Anundsjö hembygdsförening 1971. Fäbodlar och fäbodliv i Anundsjö.
- Elveland, J 1975. Rikkärr i Norrland. Naturvårdsproblem och skötsel-
aspekter. Statens naturvårdsverk PM 619.
- Elveland, J 1978. Skötsel av norrländska rikkärr. Studier av vegeta-
tionsförändringar vid olika skötselåtgärder och annan påverkan.
Statens naturvårdsverk PM 1007.
- Elveland, J 1979. Dammängar, silängar och ranningar — norrländska
naturvårdsobjekt. Statens naturvårdsverk PM 1174.
- Frödin, J 1952. Skogar och myrar i norra Sverige och deras funktioner
som betesmark och slätter. Inst for sammenlignende kulturforskning.
Serie B:Skrifter XLVI. Oslo
- Isaksson, L 1980. Lillsjöslättern, botanisk och kulturhistorisk
undersökning. Länsstyrelsen i Västernorrlands län. Stencil.