

# Icktjärnsbergets naturreservat



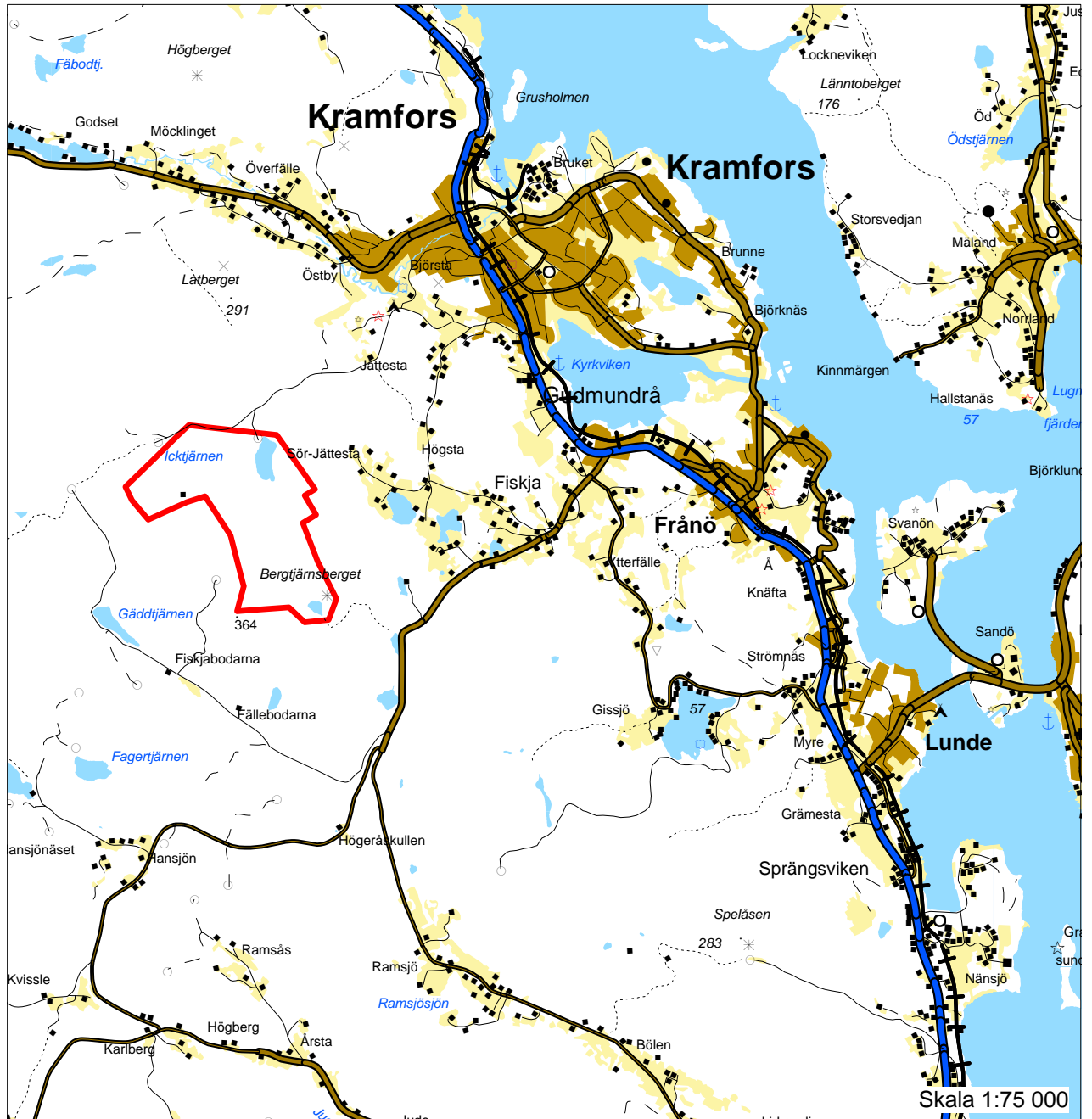
**Kramfors**  
med Höga Kusten

2003-06-16

## INNEHÅLLSFÖRTECKNING

<b>ÖVERSIKTSKARTA</b> .....	<b>2</b>	
<b>BILDANDE AV ICKTJÄRNSBERGETS NATURRESERVAT</b> .....	<b>3</b>	
UPPGIFTER OM NATURRESERVATET .....	3	
<b>KOMMUNENS BESLUT</b> .....	<b>4</b>	
SYFTE .....	4	
<b>RESERVATSFÖRESKRIFTER</b> .....	<b>5</b>	
<b>SKÄLEN FÖR BESLUT</b> .....	<b>7</b>	
- Sammanfattande beskrivning av området .....	7	
Ärendets beredning .....	7	
Kommunens bedömning .....	9	
<b>BESLUTSKARTA</b> .....	<b>BILAGA 1</b> .....	<b>10</b>
<b>SKÖTSELPLAN</b> .....	<b>BILAGA 2</b> .....	<b>11</b>
Syftet med säkerhetsställandet och skötsel .....		11
Beskrivning av området och aktiviteter .....		11
<b>SKÖTSEL</b> .....		<b>14</b>
Indelning i Skötselområden .....		14
Skötselområde 1: .....		14
Skötselområde 2 .....		15
Skötselområde 3 .....		16
Skötselområde 4 .....		17
<b>FRILUFTSLIV</b> .....		<b>18</b>
<b>UPPFÖLJNING</b> .....		<b>19</b>
<b>SKÖTSELOMRÅDESKARTA</b> .....		<b>20</b>
<b>FASTIGHETER OCH FASTIGHETSÄGARE</b> <b>BILAGA 3</b> .....		<b>21</b>
Servitut och Nyttjanderätter .....		23
Jakträtt .....		23
Fiskerätt .....		23
Fågel .....		24
Kärlväxter .....		26

# Icktjärnbergets naturreservat Översiktskarta



**BILDANDE AV ICKTJÄRNSBERGETS NATURRESERVAT  
I KRAMFORS KOMMUN, VÄSTERNORRLANDS LÄN.**

**UPPGIFTER OM NATURRESERVATET**

Namn	Ick tjärnsbergets naturreservat.
Nr:	2202098
Kommun:	Kramfors kommun.
Socken:	Gudmundrå socken.
Lägesbeskrivning:	4 km NV Kramfors tätort++.
Terrängkarta:	18 H NO Graninge.
Ekonomisk karta:	18759, 18850,
Mittpunkt:	X: 6978655 Y: 1597470
Gräns:	Gräns markerad på karta (bilaga 1)
Fastigheter:	Se bilaga 3
Markägare:	Se bilaga 3
Naturtyper:	Skogsmark 193,1 ha Myr 19,8 ha Berg 73,8 ha. Övrig mark 0,9 ha
Areal:	287,4 hektar.
Land:	277,6 hektar.
Vatten:	9,8 hektar.
Servitut:	Se bilaga 3.
Andra rättigheter:	Se bilaga 3.
Naturgeografisk region:	Sydligt boreala kuperade områden. Medelpad och Ångermanland (28a)
Reservatsförvaltare:	Kramfors kommun.
Fastighetsförvaltare:	Fastighetens lagfarne ägare.

## **KOMMUNENS BESLUT**

Med stöd av 7 kap. 4 § Miljöbalken (1998:808) förklarar Kramfors kommun det område som utmärkts på bifogad karta, bilaga 1, som naturreservat. Reservatet omfattar del av fastigheterna Kramfors Jättesta 6:26, Kramfors Gudmundrå-Högsta 1:3, 2:1 och 3:1, Kramfors Fiskja 1:31, 3:1, 7:1 och 17:1 i Gudmundrå socken, Kramfors kommun.

För att trygga ändamålet med naturreservatet förordnar kommunen i enlighet med 7 kap, 5, 6, och 30 §§ miljöbalken samt 3 och 22 §§ förordningen om områdesskydd enligt miljöbalken mm (1998:1252), att de föreskrifter samt vård- och förvaltningsbestämmelser som framgår av detta beslut skall gälla beträffande naturreservatet.

Föreskrifterna enligt 7 kap 30 § miljöbalken gäller från 2003-06-16 även om de överklagas.

I enlighet med 2 § förordningen om områdesskydd enligt miljöbalken mm ansvarar Kramfors kommun för förvaltningen av reservatet.

Med stöd av 3 § förordning om områdesskydd enligt miljöbalken mm (1998:1252) beslutar Kramfors kommun att fastställa bifogad skötselplan.

## **SYFTE**

Området skyddas i syfte att bevara biologisk mångfald i en grandominerad naturskog. Skogen innehåller strukturer, såsom döda stående och liggande träd, som är kännetecknade för ett naturligt fungerande skogsekosystem. Skogen ska utvecklas utifrån så naturliga processer som möjligt. Syftet är även att vårda och bevara Jättestabodarna och den öppna marken runt fåbodvallen samt att bevara och utveckla ett tätortsnära område för rekreation och friluftsliv.

## **RESERVATSFÖRESKRIFTER**

**A** Föreskrifter enligt 7 kap 5 § miljöbalken om inskränkningar i rätten att använda mark- och vattenområden.

Utöver vad som för övrigt gäller är det förbjudet att

- 1 Uppföra byggnad (till- eller ombyggnad) eller annan anläggning på mark eller i vatten, utan kommunens tillstånd.
- 2 Bedriva täkt, anordna upplag, borra, spränga, schakta, gräva, utfylla, tippa eller på annat sätt skada mark och block.
- 3 Dika, dikesrensa eller dämna.
- 4 Dra fram permanent mark- eller luftledning, stängsel eller hägnad.
- 5 Anlägga väg, stig eller spång, utan kommunens tillstånd.
- 6 Avverka, fälla eller skada växande eller döda träd, upparbeta vindfällan eller utföra annan skogsvårdsåtgärd.
- 7 Sprida kemiska eller biologiska bekämpningsmedel, kalk eller gödselmedel. Dock får granulerad kalk, eller likvärdigt, spridas på Ick tjärnen.
- 8 Inplantera djur, växter eller andra organismer. Dock får fisk inplanteras i Ick tjärnen.
- 9 Framföra motordrivna fordon annat än på befintlig väg/led till fåbodvall, anlagt skidspår och i samband med uttransport av skjuten älg och björn, varvid särskilda anvisningar ska följas.
10. Upplåta området för militär övningsverksamhet.

**B** Föreskrifter om förpliktelser för ägare och innehavare av särskild rätt till fastighet att tåla intrång enligt 7 kap 6 § miljöbalken.

Markägare och innehavare av särskild rätt till marken förpliktigas att tåla att följande åtgärder vidtas för att tillgodose ändamålet med reservatet.

- 1 Upphuggning och markering av reservatsgräns.
- 2 Uppsättning av informationstavlor.
- 3 Anläggning och underhåll av stigar
- 4 Uppförande och underhåll av rastplatser.
- 5 Uppsättning och underhåll av hägnader.
- 6 Undersökning av mark, vatten, vegetation och djurliv.
- 7 Årlig hävd enligt skötselplan.
- 8 Skötsel av skogsmark enligt skötselplan.
- 9 Upprustning av byggnader.

C Ordningsföreskrifter enligt 7 kap 30 § miljöbalken om vad allmänheten har att iaktta inom reservatet.

Utöver vad som för övrigt gäller är det förbjudet att

- 1 Bryta kvistar, fälla eller på annat sätt skada levande eller döda, stående eller omkullfallna träd och buskar.
- 2 Plocka, gräva upp eller skada växtdelar, lavar eller vedlevande svampar. Bär och matsvamp får dock plockas.
- 3 Klättra i boträd eller på annat sätt medvetet störa eller skada djurlivet.
- 4 Samla insekter, snäckor eller andra djur, eller deras ägg, puppor eller liknande.
- 5 Framföra motordrivet fordon annat än på befintlig väg och led till Jättesta fåbodar.
- 6 Skada mark och block
- 7 Medföra ej kopplad hund eller annat lösgrående husdjur. Undantag gäller för hund vid den jakt som får bedrivas i reservatet.
- 8 Sätta upp skylt, tavla, affisch eller göra inskrift.
- 9 Utföra vetenskapliga undersökningar utan kommunens tillstånd.
- 10 Arrangera idrottstävling utan kommunens tillstånd.
- 11 Elda, med undantag inom skötselområde 2 och 3 i anordnade eldstäder.

Föreskrifterna under A och C ovan ska inte utgöra hinder för normalt underhåll av befintlig väg/skogsbilväg, skidspår, byggnader och för de åtgärder som behövs för reservatets skötsel enligt fastställd skötselplan (bilaga 2).

Föreskrifterna under punkten C gäller även fastighetsägare och innehavare av särskild rätt till fastigheten utom när de utnyttjar sin eventuella rätt att bruka/nyttja fastigheten, se föreskrifter under A.

## **SKÄLEN FÖR BESLUT**

### **- Sammanfattande beskrivning av området**

Reservatet är 287 ha stort och är beläget ca 4 kilometer väster om Kramfors tätort. Området är kraftigt kuperat (135-355 m ö h) och karaktäriseras av Icktjärnsberget och Svarttjärnsberget i väster med en brant västsluttning ned mot Icktjärnsdalgången och Icktjärnen längst i norr. I sydost avgränsas reservatet av Bergtjärnsberget med den högt belägna Bergstjärnen. Berggrunden består av sedimentgnejs och längst i sydväst av Härnögranit. Bergtjärnsberget och de brantare partierna präglas av hållmark. På något planare partier av Icktjärnsberget finns en sandig-moig morän och i Icktjärnsdalgången sandiga-grusiga svallsediment.

Produktiv gammal granskog (100-150 år) karaktäriserar området runt Icktjärn och dalgången söderut. I delar av området är det gott om torrakor och omkullfallna träd i olika nedbrytningsstadium. Längs båda sluttningarna ned mot Icktjärnsdalen är aspinslaget delvis stort. På östra delen av Icktjärnsberget finns en gles gammal höjdlägesgranskog. Här påträffas bl. a den rödlistade laven långskägg på ett 80 tal granar. Långskägg förekommer även på Svarttjärnsberget. Arten har sin huvudutbredning i Västernorrlands län. Hållmarkstallskog karaktäriserar Bergtjärnsberget och magrare partier av Icktjärnsberget och dess västsluttning.

Lång skoglig kontinuitet med tillgång på gamla träd och död ved i form av torrakor, naturliga högstubbar samt liggande död ved i olika förmultningsstadium medför att ett flertal rödlistade arter påträffas i Icktjärnsområdet, exempelvis norsk näverlav, solfjäderlav, rosenticka och rynkskinn.

Jättesta fåbodvall är belägen på Icktjärnsbergets östsluttning. Idag finns ett kokhus, en stuga och två ladugårdar på vallen.

Inom området finns Icktjärnen, 139 m ö h, som nyttjas mycket flitigt av allmänheten som utflyktsmål och för sportfiske. Runt tjärnen finns landgångar, bryggor, grillplatser och vindskydd. Regelbunden utsättning av fisk sker och fisket upplåtes till intresserade genom försäljning av fiskekort.

Inom området går ett skidspår, på en sträcka av ca. två kilometer, spåret passerar parkeringsplatserna vid Icktjärnen och vägen till Jättestabodarna.

### **Ärendets beredning**

Planer på att bilda naturreservat har funnits sedan år 1978 då en stor förekomst av den i landet akut utrotningshotade laven långskägg (*Usnea longissima*) upptäcktes på Icktjärnsberget.

Länsstyrelsen Västernorrlands län hemställde år 1986 i en skrivelse till Kramfors kommun att det skulle bildas ett större naturreservat på Icktjärnsberget då området bedömdes som mycket skyddsvärt och behövde ett permanent skydd. Länsstyrelsen hemställde samtidigt att kommunen skulle undanta egen fastighet från skogsbruksåtgärder, byta till sig eller förvärva angränsande fastigheter och medverka i en naturreservatsbildning för delar av Icktjärnsberget.



Kramfors kommun har efter Länsstyrelsens framställan, inom föreslaget reservatsområde, undantagit egen skogsmark från skogsbruk. Kramfors kommunstyrelse framhöll i sitt beslut år 1989 att sedan markfrågorna lösts, pröva förutsättningarna om kommunens medverkan i en reservatsbildning för delar av Icktjärnsberget. Kommunen framhöll också att området har flera positiva värden för såväl naturvård som för det rörliga friluftslivet.

Kommunen har därefter arbetat för en reservatsbildning och förvärvat de fastigheter inom Icktjärnsberget och Icktjärnen som vid den tidpunkten var berörda.

I samband med naturvårdsutbildning för Naturskyddsföreningen besöktes Icktjänsdalen hösten 1994. Då hittades bl.a. ett flertal rödlistade arter, vilka bekräftade att även Icktjänsdalgången hade mycket höga naturvärden. Detta föranledde Mats Karström, känd naturvårdare från Norrbotten och ledare för kursen, att skriva till kommunstyrelsen. Där framhåller han områdets höga naturvärden och framför en förhoppning om bildande av ett kommunalt naturreservat av Icktjärnsområdet. Samma synpunkter framfördes av naturskyddsföreningens Kramforsskrets.

Avverkningar vid Svarttjärnsberget vintern 1995 innebar bl.a. att kommunen, skogsvårdsstyrelsen och länsstyrelsen träffades för diskussioner om det tänkta reservatet. Diskussionserna resulterade i att skogsvårdsstyrelsen under sommaren 1995, på uppdrag av kommunen, gjorde en skogsindelning med beskrivning samt en naturvärdesinventering av kommunens mark i området. Vidare inventerade länsstyrelsen naturvärden på den privata marken och naturskyddsföreningen inventerade kärlväxter i området.

Inventeringen sommaren 1995 bekräftade områdets höga naturvärden. Skogsvårdsstyrelsen upprättade förslag på hur ett blivande reservat borde avgränsas, för att långsiktigt bevara befintliga naturvärden i området. Länsstyrelsen har därefter justerat områdesgränserna, bl. a. med kompletteringar av privat skogsmark. Under förhandlingsarbetet har området utökats med markområde vid Bergtjärnsberget.

Staten har genom naturvårdsverket, under år 2000-2003, bekostat och svarat för åtkomst av den privata marken. Kommunen är avtalspart med de privata markägarna. Ersättning har i huvudsak skett genom avtal om inträngsersättning. Kommunen har erhållit ersättning, statsbidrag, för den mark som ingår i reservatet, ca 80 ha privat mark och ca 210 ha av egen mark.

Villkoren för erhållna statsbidrag är att reservatet utformas så att områdets skogar skyddas mot avverkningar och andra skogliga åtgärder och att övriga naturmiljöer bevaras. Vidare skall kommunen besluta om bildandet samt svara för och bekosta förvaltningen av reservatet med avgränsning.

Om reservatet senare upphävs, området försäljs eller föreskrifter och skötselplan ändras så att skogsbruk medges för de delar som enligt skötselplanen ska lämnas till fri utveckling skall bidraget återbetalas till staten i sin helhet.

I kommunens översiktsplan antagen i juni 1990, redovisas området som skogsmark där särskild hänsyn ska tas till naturvärden och friluftslivet. Hela reservatet ligger inom område som betecknats Rsh 42 Latberget.

För en del av Icktjärnsberget omfattas ett område med värdefull natur och med stort bevarandebestyrkelse, benämnt Rn 98 Icktjärnsberget. Området utgör naturvårdsobjekt enligt länsstyrelsens inventering med en växtplats för bl.a. den utrotningshotade laven långskägg.

Samråd har skett med alla kända sakägare under tiden januari-mars 2003, träffar och telefonsamtal.

Vid remissbehandling av ärendet har yttrande inkommit från Skogsvårdsstyrelsen Mellannorrland, Skogsvårdsstyrelsen Y-Nord, Fiskeriverket i Härnösand, Gudmundrå Viltvårdsområde, Icktjärnsvägens Samfällighetsförening, Svenska Naturskyddsföreningen SNF i Kramfors, Sveriges Geologiska Undersökning SGU Uppsala, IOGT-NTO 1009 Friskt Mod i Kramfors, Miljö- och Byggnämnden i Kramfors och Länsstyrelsen Västernorrlands Län.

Inga motstående intressen synes föreligga. Alla remissinstanser tillstyrker att naturreservat bildas.

### **Kommunens bedömning**

Kommunen har i möjligaste mån tagit hänsyn till inkomna synpunkter genom bearbetning av föreskrifter, områdesbeskrivning och skötselplan.

Området utgör en från naturvårdssynpunkt mycket värdefull naturskog som hyser en stor mångfald av växter och djur knutna till naturskogsmiljöer, bland annat flera hotade arter. Skogsavverkningar och annan exploatering skulle innebära att områdets naturvärden skulle äventyras. Med anledning av detta har frågan om bildande av ett naturreservat tagits upp. Området vid Icktjärnsberget är även mycket värdefullt för friluftslivet med stora natur- och rekreationsvärden i kombination med lättillgänglighet och närhet till Kramfors tätort.

Kommunen bedömer att naturreservat i det aktuella området är förenligt med kommunens översiktsplan och med hushållningsbestämmelserna i 3 och 4 kap. miljöbalken.

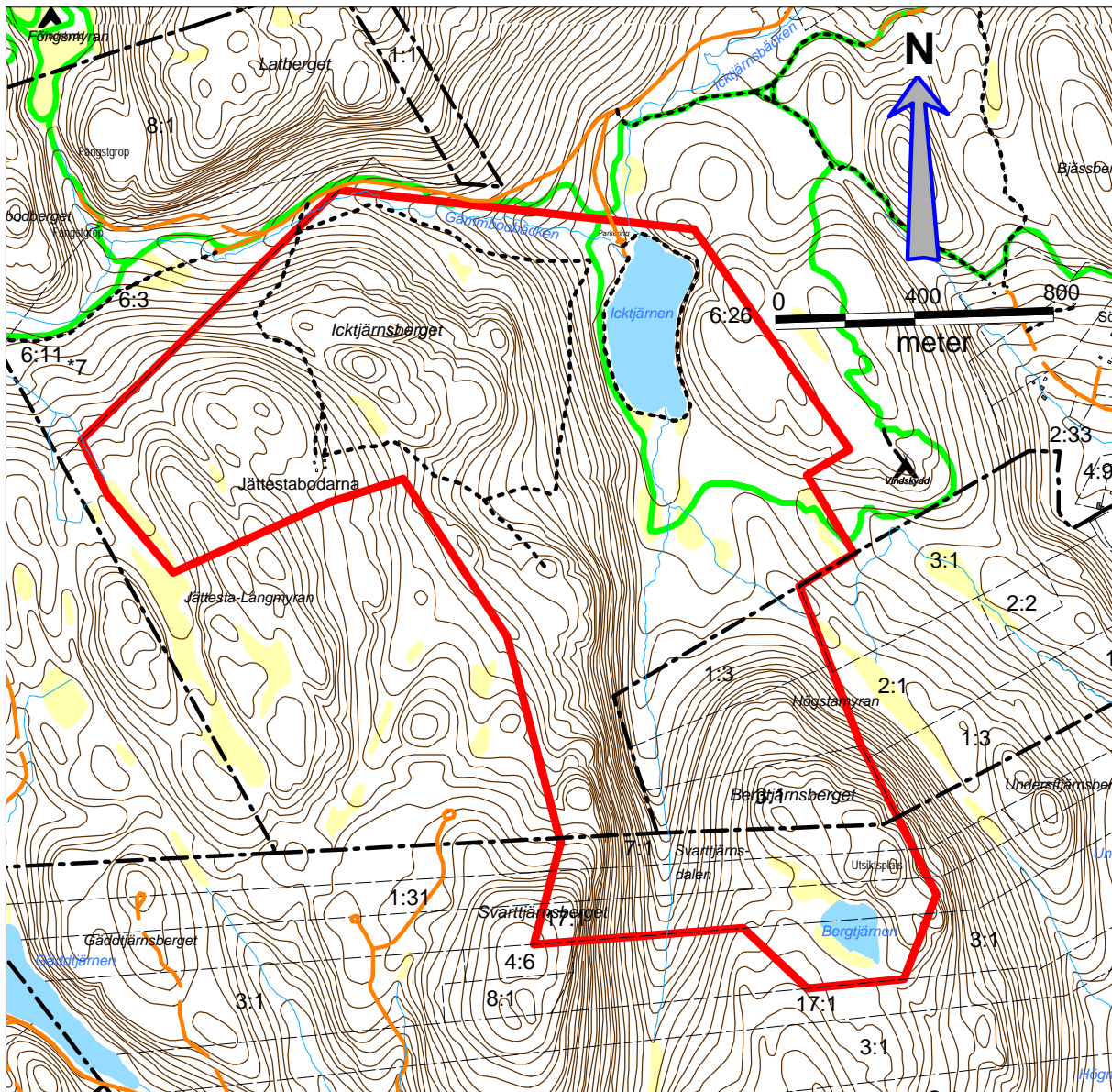
Kommunen finner vid en vägning mellan enskilda och allmänna intressen i enlighet med 7 kap. 25 § miljöbalken att det för att skydda och bevara ovanstående naturvärden finns skäl att besluta om att bilda ett naturreservat i området samt att förordna om föreskrifter för att skydda områdets naturvärden bör föreskrifterna bland annat omfatta förbud mot såväl exploateringsföretag som skogsbruk.

### **Bilagor:**





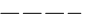





1. Beslutskarta 1:20.000
2. Skötselplan  
Skötselkarta 1:10.000
3. Fastighetsförteckning mm  
Fauna  
Flora

# Icktjärnbergets naturreservat

## Beslutskarta



### Teckenförklaring

- |   |                 |   |                           |
|---|-----------------|---|---------------------------|
|  | Reservatsgräns  |  | Skidspår                  |
|  | Traktgräns      |  | Höjdkurva, ekvidistans 5m |
|  | Fastighetsgräns |  | Bäck, dike                |
|  | Bilväg          |  | Sankmark, myr             |
|  | Sämre bilväg    |   |                           |
|  | Gångstig        |   |                           |

Skala 1:20 000

Kartan upprättad av Kramfors kommun 2003-05-14

**KRAMFORS KOMMUN, 872 80 KRAMFORS, tel vx 0612 - 80 000**

## SKÖTSELPLAN FÖR ICKTJÄRNSBERGETS NATURRESERVAT

---

### Syftet med säkerhetsställandet och skötsel

Området skyddas i syfte att bevara biologisk mångfald i en grandominerad naturskog. Skogen innehåller strukturer, såsom döda stående och liggande träd, som är kännetecknande för ett naturligt fungerande skogsekosystem. Skogen ska utvecklas utifrån så naturliga processer som möjligt. Syftet är även att vårda och bevara Jättestabodarna och den öppna marken runt fåbodvallen samt att bevara och utveckla ett tätortsnära område för rekreation och friluftsliv.

### Syftet ska nås genom att

- **Skogen lämnas till fri utveckling**
- **Den öppna marken vid Jättestabodarna hävdas**
- **Byggnader vid Jättestabodarna bevaras**
- **Området görs lättillgängligt och marknadsförs som ett tätortsnära friluftsområde. Besökare ska kanaliseras till området runt Icktjärn och Jättestabodarna.**

### Beskrivning av området och aktiviteter

- **Biologiska bevarandevärden**

Reservatet omfattar delar av Svartjärnsberget, större delen av Icktjärnsberget, området längs Gambodbäcken och Icktjärnen samt dalgången i syd mot Svartjärnsberget. I sydost avgränsas området av Bergtjärnsberget och den högt belägna Bergstjärnen. Området är mycket omväxlande med Svartjärnsberget och Icktjärnsberget i väster på drygt 300 m ö h och Bergtjärnsberget i sydost på knappt 300 m ö h. Branta bergssluttningar omgärdar Icktjärnsdalgången där Icktjärnsbäcken rinner fram genom produktiv granskog, myrar och sumpskog till Icktjärn.

Skogen består till större delen av produktiv gammal granskog. Hällmarkstallskog förekommer på de magrare bergigare partierna på Icktjärnsberget, på bergspartiet öster om Icktjärn och på Bergtjärnsberget. På östra delen av Icktjärnsberget finns en gles gammal höjdlägesgranskog där bl.a. den rödlistade laven långskägg (*Usnea longissima*) växer på ett 80 tal granar. Artens nuvarande utbredning i Europa domineras av södra Norge och mellersta Sverige, där huvudutbredning i Sverige finns i Kramfors kommun. Långskägg förekommer även på Svartjärnsberget.

Slutningen ned mot Icktjärnsdalen är till större delen mycket brant och oframkomlig. I vissa lågpunkter, skrevor och bäckdråg finns dock en produktiv orörd gammal 120-150 årig granskog med mycket höga naturvärden. Här påträffas rödlistade arter som rynkskinn, rosenticka och gräns-ticka. I dessa områden liksom längre ned i slutningen är det gott om torrakor och omkullfallna träd i olika nedbrytningsstadier. Längs båda sluttningarna ned mot Icktjärnsdalen är aspinslaget delvis stort, här förekommer en annan rödlistad art, stiftgelélav.

Högproduktiv 100-150 årig granskog karakteriserar Icktjärnsdalen. Höga naturvärden finns längs bäcken och i områdets östra delar. Även här påträffas ett flertal rödlistade arter som exempelvis solfjäderlav, rynkskinn, rosenticka och vitskaftad svartspik. Bland kärlväxterna i området kan nämnas torta, blåsippa, dvärghäxört, spindelblomster och Jungfru Marie Nycklar. Längst i söder finns en 30 årig lövdominerad ungskog som består av björk med ett relativt stort inslag av asp.

- **Jättestabodarna**

På en karta över Jättesta bys fjällskog från år 1802 finns en samfälld fastighet för fäbodvallen. Till kartan finns däremot ingen beskrivning över fäbodvallen. Det samfällda området har haft en areal om ca 4 ha och ingår nu i kommunens fastighet Jättesta 6:26. Enligt muntlig uppgift härrör fäbodvallen från 1840- 1860-talet. Som mest lär fem kokhus ha funnits på vallen. Fäbodtriften upphörde 1935 och de byggnader som då fanns på vallen, två kokhus och två ladugårdar, övertog av SGU (Sveriges Godtemplarungdom). Föreningen renoverade de två kokhusen. År 1963 brann ett kokhus ned. En ny stuga uppfördes av SGU och den benämns i dag som SGU-stugan. Fäbodvallen har under många år varit ett uppskattat utflyktsmål. Varje söndag under vinterhalvåret sedan 1930-talet serverade SGU kaffe uppe vid Jättestabodarna. Aktiviteterna vid fäbodvallen har nu nästan upphört.

Många som besökt Jättestabodarna har hänförs av den fantastiska utsikten över Ångermanälven. Detta finns bl.a. beskrivet i tidningsurklipp från i början av 1900 talet. Den öppna vallen uppgår i dagsläget till ca. 0,9 hektar.

Byggnadernas skick i dagsläget är delvis mindre gott, med ett eftersatt underhåll. Byggnaderna på vallen har överlåtits till kommunen.

- **Friluftsliv**

Inom området finns Icktjärnen, som nyttjas mycket flitigt av allmänheten som utflyktsmål och för sportfiske. Icktjärnen med tillflöden ingår i Kramforsåns fiskevårdsområde. Fiskrätten är upplåten till Sportfiskeföreningen Stenbiten av Kramforsåns Fiskevårdsområdesförening. Runt tjärnen finns landgångar, bryggor, grillplatser och vindskydd. Regelbunden utsättning av fisk sker och fisket upplåts till intresserade genom försäljning av fiskekort.

- **Fiske**

Fisket i reservatet, inom byarna Jättesta, Gudmundrå-Högsta och Fiskja är oskiftat och tillhör fiskerättsägarna i respektive by enligt skattetal. Fiske kan bedrivas av fiskerättsägare. För en del av Jättesta by, som ingår i reservatsområdet, är fisket upplåtit till Kramforsåns Fiskevårdsområde. Inom reservatsområdet belägna delar av Gambodbäcken, Icktjärn, Icktjärnsbäcken och ca 500 m av Svarttjärnsbäcken ingår i fiskevårdsområdet. För fiske inom fiskevårdsområdet erfordras fiskekort

- **Skidsport**

Skidspår genomkorsar reservatsområdets nordöstra del på en sträcka av ca. 2 km. Spåret som är en del av milspåret, går förbi Ick tjärnen och är anlagt av Kramforsalliansens skidsektion. Spåret har en bredd av fem meter och medger scating. Utanför anlagt spår förekommer skidåkning i mindre omfattning inom hela reservatet.

- **Jakt**

Jakt bedrivs inom hela reservatet. Jakträtten på de markområden som ingår i reservatet tillhör respektive markägare Reservatsområdet ingår i Gudmundrå Viltvårdsområde.

Jakträttsinnehavarna har att noga följa gällande lagar och bestämmelse rörande jakt samt övriga för naturreservatet gällande föreskrifter. När jakt i reservatet pågår skall anslag sättas upp på informationstavla vid Ick tjärn och parkering till Jättestabodarna. Terrängtransport av skjutna björnar och älgar får ej ske så att markskador och spårbildning uppstår. Jaktorn får inte uppföras och siktgator får inte röjas

- **Vägar**

Reservatsområdet kan nås från två håll, från norr (med bil hela året) via Ick tjärnsvägen och från söder (ej med bil) genom Svart tjärnsbergsvägen (skogsbilväg för vintertransport).

Ick tjärnsvägen ansluter mot reservatsområdets nordliga gräns. Reservatet nås dels genom en kort avfartsväg vid Ick tjärnen, (ca 100 m in i reservatet) och dels från parkeringsplatsen i slutet av Ick tjärnsvägens förlängning, genom skötselväg till Jättesta fåbodar. Ick tjärnsvägen anlades omkring år 1965. Vägen upprustades år 1985 och då bildades även en gemensamhetsanläggning, Jättesta ga:2, för vägens drift och underhåll. Ick tjärnsvägen nås från Riksväg 90 genom allmänna vägen (väg 762) mot Högsta.

Svart tjärnsbergsvägen ansluter vid reservatsområdets södra gräns. Vägen går från Gädd tjärnsvägen vid Fiskja f d fåbodvall. Svart tjärnsbergsvägen spärras av låst vägbom vid tillfarten från Gädd tjärnsvägen. Gädd tjärnsvägen ansluter till allmän väg nr 620 och vidare till riksväg 90 i Fiskja Svart tjärnsbergsvägen är anlagd år 1995. Svart tjärnsbergsvägen är ej avsedd att nyttjas för att nå fram till reservatet med motorfordon.

## SKÖTSEL

### **Indelning i Skötselområden**

Reservatet består av fyra skötselområden; skogsmark (skötselområde 1), Jättestabodarna jämte väg (skötselområde 2), Icktjärn och skidspåret (skötselområde 3), det lövrika området i Icktjärnsdalen (skötselområde 4). Se karta 1:10.000 skötselområden.

#### **Skötselområde 1:**

Inbegriper produktiv skogsmark, hållmarkstallskog, myrar och sumpskogar



#### Mål

Området utvecklas utifrån naturliga processer.

#### Skötselåtgärder

Skogen lämnas till fri utveckling.

## Skötselområde 2

Området består av Jättestabodarna med omkringliggande skogsmark samt stigen/transportvägen från Gambodvägen till vallen.



### Mål

Målet är att återskapa fåbodemiljön och tydliggöra spåren hur den har nyttjats. Målet är även att göra fåbodvallen lättillgänglig.

### Skötselåtgärder

Den öppna marken hävdas genom slåtter eller bete så att den hålls fri från buskar och träd. Slåttern ska utföras med skärande redskap (lie eller slätterbalk) under slutet av juli till mitten av augusti.

Höet ska, efter några dagars torkning på marken, räfsas samman och föras bort. Husgrunder och stengårdsgårdar ska hållas fria från högväxt vegetation. Luckighet och gläntor med större ljusinsläpp ska karaktärisera omgivande skog. Den åtgärd som är aktuell är luck- eller plockhuggning av gran. Lövträd ska sparas. Om möjligt ska utsikten mot Ickjärnsdalen och Ångermanälven återskapas. Inom området kan ved tas till rast/eldningsplatser i reservatet. Om bete är en aktuell skötselåtgärd på den öppna marken ska även den omgivande skogen betas.

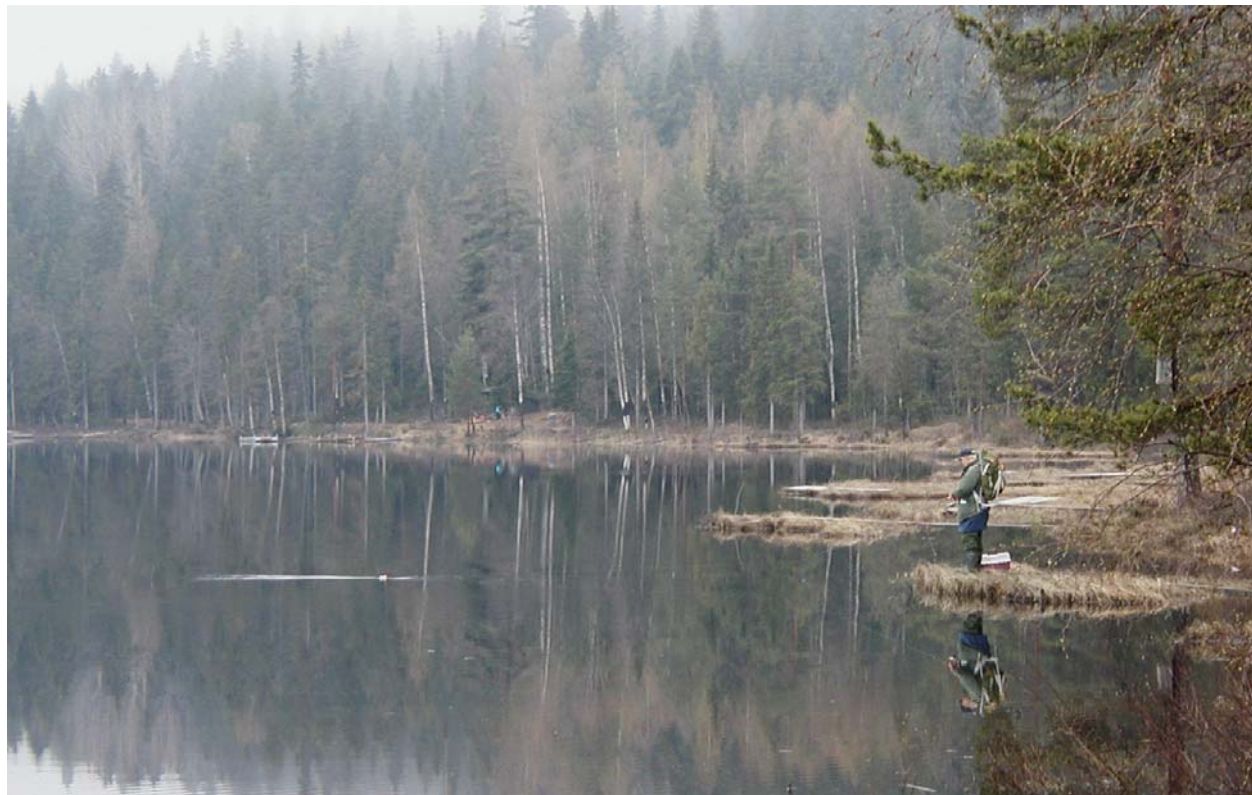
Stigen/skötselvägen från Gambodvägen och upp till vallen ska iordningställas så att den vid skötselarbete och arrangemang är möjligt att köra med skoter och fyrhjuling. Eftersom stigen är av kulturhistoriskt värde ska största möjliga försiktighet tas vid arbetet.

En åtgärdsplan tas fram som behandlar renovering/restaurering av byggnaderna på vallen och körvägen till vallen. Informationstavla ska finnas vid parkeringen och vid Jättestabodarna. Historiskt material om fåbodvallen ska finnas i en av byggnaderna på vallen.



### **Skötselområde 3**

Området består av en 50 meters zon runt tjärnen, skidspåret med en 5 meters zon på båda sidor längs spåret, samt Icktjärnsvägen med en 50 meters zon på västra sidan om vägen för byggnader och parkering.



### Mål

Området är huvudentré till reservatet och ska vara lättillgängligt för allmänheten. Området ska fortsatt vara attraktivt för fritidsfiskare, skidåkare och besökare.

### Skötselåtgärder

Kommunen tar fram en åtgärdsplan som behandlar väg, vändplan, parkeringsplatser, raststuga/klubbstuga, förrådsbyggnad, toalettbyggnad, sopbod, rastplatser/vindskydd, bryggor, stigar och information vid Icktjärn.

Enstaka träd kan tas bort när de utgör hinder eller bedöms som ”farliga” i samband med friluftaktiviteter. Om möjligt sparas gamla träd. Avverkade träd kan utnyttjas till ved.

Kalkning av Icktjärn ska fortsatt ske med granulerad, eller likvärdig, kalk. Inplantering av fisk i Icktjärn kan ske efter erforderliga tillstånd.

#### **Skötselområde 4**

Området består av ca 2,6 ha lövdominerad 30 årig ungskog i södra delen av Icktjärnsdalgången. Skogen domineras av björk, men med ett stort inslag av asp.



#### Mål

Området utvecklas till en skog där lövandelen är minst 50 % (av antalet stammar)

#### Skötselåtgärder

Gran röjs bort eller ringbarkas för att uppnå en hög lövandel.

## **FRILUFTSLIV**

- **Vägvisning**

Reservatet nås från två vägsystem, ett i norr och ett i söder. Besökarna till reservatet ska kanaliseras till det norra vägsystemet, Icktjärnsvägen och dess förlängning till Gammobodberget. Det innebär att sex vägskyltar ska uppsättas. Bland annat vid RV 90, Högstavägen, Flogsta och Icktjärn.

- **Parkering**

Parkeringsplatser ska finnas vid två platser. Vid Icktjärn och vid avfartsväg till Jättestabodarna.

- **Information**

Tavlor för information ska finnas i anslutning till parkeringsplatserna. Riktad informationstavla ska finnas vid parkering/vändplanen i Icktjärn.

I övrigt kommer information att finnas på kommunens hemsida (den ska även kunna beställas från kommunen). Denna information ska innehålla en beskrivning av området, en detaljerad vägbeskrivning till området samt en karta över reservatet och dess närmaste omgivningar.

Kontakt med björn har förekommit inom reservatet. Information om hur besökare ska förhålla sig vid kontakt med björn ska finnas på informationstavlor

- **Stigar/leder**

Ett stigsystem som förbinder Icktjärn med Jättestabodarna och Bergtjärnsområdet ska anläggas enligt blivande åtgärdsplan. Befintliga stigar som används vid t.ex. jakt ska också ingå i åtgärdsplanen.

- **Skoterled.**

Ingen skoterled går inom reservatsområdet.

- **Rastplatser/vindskydd**

Vindskydd kommer att iordningställas vid Bergtjärn, vid utsiktsplatsen på Bergtjärnsberget enligt blivande åtgärdsplan.

- **Renhållning**

Sopbehållare kommer endast att finnas vid Icktjärn. Denna behållare är avsedd för den verksamhet som är förlagd till denna plats. I övrigt kommer inga sopbehållare att sättas upp inom eller utom reservatet. Besökare skall ta med sig eventuellt avfall.

- **Brand**

Om spontan brand uppkommer inom reservatet bör släckning inriktas mot naturliga avgränsningar eller mot reservatets ytterkanter om räddningschefen anser att branden härmed slutligen kan bekämpas. All brandbekämpning ska ske med så skonsamma metoder som möjligt och med största hänsyn till mark, vegetation och vatten.

- **Utmärkning**

Reservatet skall märkas ut enligt svensk standard (SIS 03 15 22) genom målning på träd inom reservatet i gränsgatan och uppsättning av stolpar med reservatsbricka i gränsvinklar och där det är naturligt för besökare att korsa reservatsgräns ( skogsvägar, stigar osv.)

- **Tillsyn.**

Kramfors kommun är ansvarig för tillsyn av information samt efterlevnad av reservatsbestämmelser. Kommunen kan även utse praktisk ansvarig genom uppdrag som regleras i avtal.

## **UPPFÖLJNING.**

- **Uppföljning av skötselåtgärder**

Kramfors kommun ansvarar för dokumentation av vilka åtgärder som genomförts och när de genomförts.

Kommunen ansvarar för att uppföljning av genomförda skötselåtgärder sker. De år åtgärder har genomförts.

- **Uppföljning av mål**

Kramfors kommun ansvarar för att uppföljning av bevarandemål genomförs varje år för

- hävden av fåbodvallen
- skyltar, stigar, vägar, parkering, rastplatser, information.

Kommunen ansvarar för att uppföljning av mål genomförs vart femte år för skötselområdena.

- **Åtgärdsplan**

Kramfors kommun ansvarar för att åtgärdsplan upprättas för planerade skötselåtgärder.

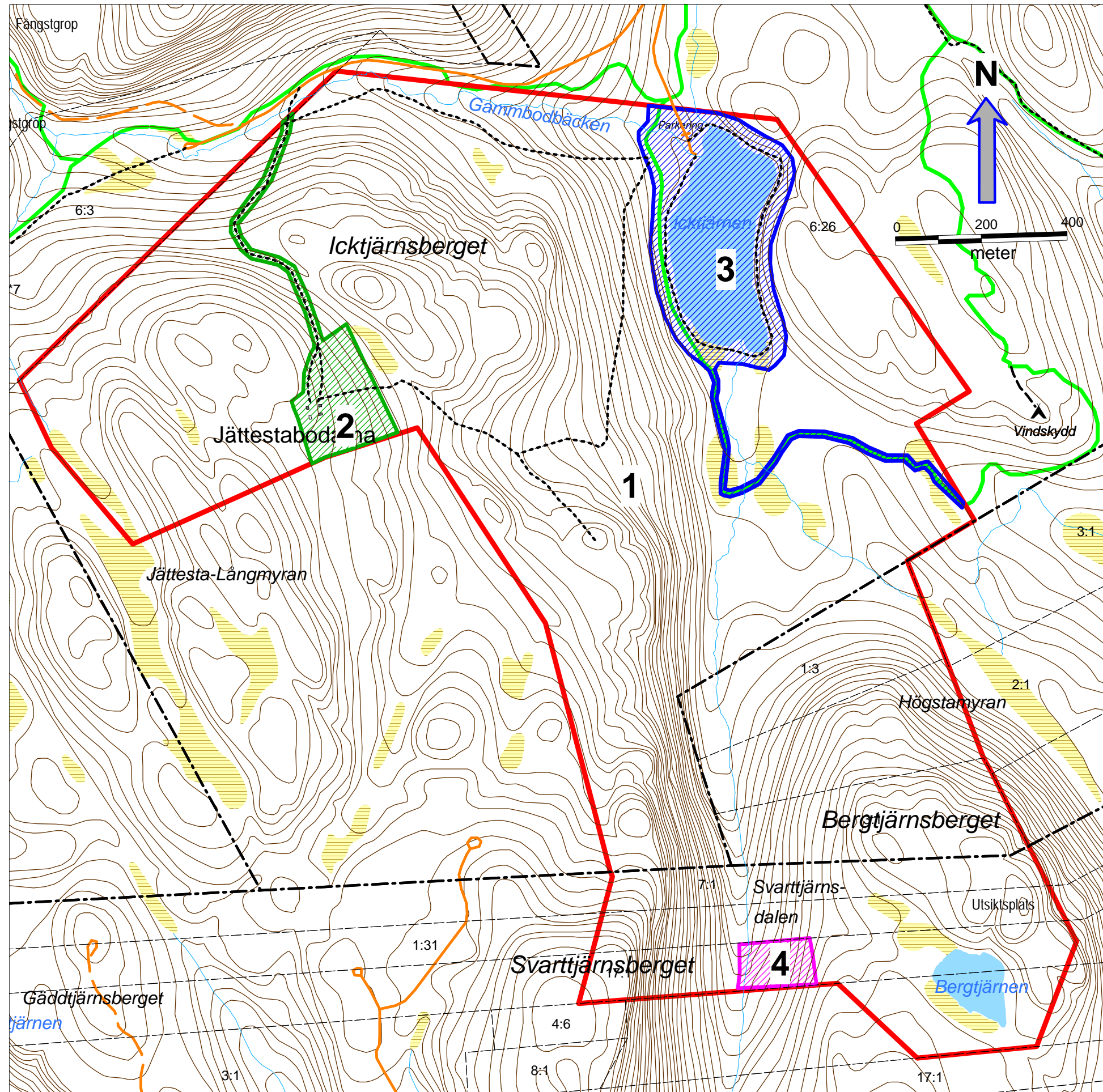
Planen skall ange när och var åtgärden skall utföras, ange prioriteringsordning och förslag på finansiering.

- **Drift**

Kramfors kommun ansvarar för skötsel och tillsyn av naturreservatet.

# Icktjärnsbergets naturreservat

Skötselområdeskarta  
(tillhör bilaga 2)



**Teckenförklaring**

- Reservatsgräns
- Skötselområde 1 är lika med reservatsgräns
- Skötselområde 2: Jättesta fåbodar och tillfartsväg
- Skötselområde 3: Icktjärn och skidspår
- Skötselområde 4: Lövdominerad skog
- Traktgräns
- Fastighetsgräns
- Bilväg
- Sämre bilväg
- Gångstig
- Bäck, dike
- Skidspår
- Höjdkurva, ekvidistans 5m
- Sankmark, myr

**Skala 1:10 000**  
(1 cm på kartan motsvarar 100 m i terrängen)

Kartan upprättad av Kramfors kommun 2003-05-14  
KRAMFORS KOMMUN, 872 80 KRAMFORS, tel vx 0612 - 80 000

## Servitut och Nyttjanderätter

Inga kända servitut eller nyttjanderätter belastar reservatsområdet.

### Jakträtt

Jakträtten tillhör respektive fastighet som ingår i reservatet. Reservatet ingår i Gudmundrå viltvårdsområde. För viltvårdsområde gäller lag (2000:592) om viltvårdsområde. Gudmundrå viltvårdsområdesförening förvaltar viltvårdsområdet. Föreningens syfte är att främja viltvården genom en samordning av jakt och åtgärder till skydd och stöd för viltet. Länsstyrelsen har genom beslut 2001-12-03 fastställt stadgar som gäller för viltvårdsområdesföreningen. Viltvårdsområdet består till dess länsstyrelsen beslutar om föreningens upplösning.

### Fiskerätt

Fisket är oskiftat och tillhör fiskerättsägarna (fastighet) inom respektive by enligt skattetal (seland).

<u>Jättesta by</u>	( 55 seland )
Jättesta 6:3	7 3/8 seland,
Jättesta 6:26	42 5/8 ”
Jättesta 8:1	5 ”

<u>Gudmundrå-Högsta by</u>	( 9 seland)
Gudmundrå-Högsta 1:3	3 seland
Gudmundrå-Högsta 2:1	3 sel
Gudmundrå-Högsta 3:1	3 sel

<u>Fiskja by</u>	(42½ seland)
Fiskja 1:30	1/32 seland
Fiskja 1:31	1 3/20 seland
Fiskja 2:17	3 sel
Fiskja 2:18	3 sel
Fiskja 3:1	16 5/8 sel
Fiskja 7:1	4 1/8 sel
Fiskja 15:1	2 5/16 sel
Fiskja 16:6	3 101/160 sel
Fiskja 17:1	8 5/8 sel

Observationer inom Icktjärnsbergets naturreservat

Källa : Ångermanlands ornitologiska förening, K Holmqvist 2003-03-09

Artnamn	Vetenskapligt namn	Förekomst
Bergfink	<i>Fringilla montifringilla</i>	häckande vissa år
Bivråk	<i>Pernis apivorus</i>	tillfälliga besök
Björktrast	<i>Turdus pilaris</i>	häckande
Blåmes	<i>Parus caeruleus</i>	häckande
Bofink	<i>Fringilla coelebs</i>	häckande
Buskskvätta	<i>Saxicola rubetra</i>	troligen häckande
Domherre	<i>Pyrrhula pyrrhula</i>	häckande
Drillsnäppa	<i>Actitis hypoleucos</i>	troligen häckande
Dubbeltrast	<i>Turdus viscivorus</i>	troligen häckande
Duvhök	<i>Accipiter gentilis</i>	möjligen häckande
Enkelbeckasin	<i>Gallinago gallinago</i>	troligen häckande
Fiskmås	<i>Larus canus</i>	tillfälliga besök
Fjällvråk	<i>Buteo lagopus</i>	troligen häckande
Gransångare	<i>Phylloscopus collybita</i>	häckande
Grå flugsnappare	<i>Muscicapa striata</i>	häckande
Gråsiska	<i>Carduelis flammea</i>	tillfälliga besök
Gråspett	<i>Picus canus</i>	tillfälliga besök
Gräsand	<i>Anas platyrhynchos</i>	häckande
Grönbena	<i>Tringa glareola</i>	tillfälliga besök
Grönfink	<i>Carduelis chloris</i>	häckande
Grönsiska	<i>Carduelis spinus</i>	häckande
Grönsångare	<i>Phylloscopus sibilatrix</i>	häckande
Gulsparv	<i>Emberiza citrinella</i>	häckande
Gulärta	<i>Motacilla flava</i>	häckande
Gärdsmyg	<i>Troglodytes troglodytes</i>	troligen häckande
Gök	<i>Cuculus canorus</i>	häckande
Göktyta	<i>Jynx torquilla</i>	troligen häckande
Hussvala	<i>Delichon urbica</i>	tillfälliga besök
Järnsparv	<i>Prunella modularis</i>	häckande
Järpe	<i>Bonasa bonasia</i>	häckande
Knipa	<i>Bucephala clangula</i>	häckande
Koltrast	<i>Turdus merula</i>	häckande
Korp	<i>Corvus corax</i>	tillfälliga besök
Kricka	<i>Anas crecca</i>	tillfälliga besök
Kråka	<i>Corvus corone</i>	häckande

Kungsfågel	<i>Regulus regulus</i>	häckande
Ladusvala	<i>Hirundo rustica</i>	tillfälliga besök
Lavskrika	<i>Perisoreus infaustus</i>	troligen häckande
Lövsångare	<i>Phylloscopus trochilus</i>	häckande
Mindre korsnäbb	<i>Loxia curvirostra</i>	häckande
Morkulla	<i>Scolopax rusticola</i>	häckande
Nötskrika	<i>Garrulus glandarius</i>	häckande
Ormvråk	<i>Buteo buteo</i>	häckande
Orre	<i>Tetrao tetrix</i>	häckande
Pärluggla	<i>Aegolius funereus</i>	troligen häckande
Ringduva	<i>Columba palumbus</i>	häckande
Rödhake	<i>Erithacus rubecula</i>	häckande
Rödstjärt	<i>Phoenicurus phoenicurus</i>	häckande
Rödvingetrast	<i>Turdus iliacus</i>	häckande
Skogssnäppa	<i>Tringa ochropus</i>	häckande
Sparvhök	<i>Accipiter nisus</i>	häckande
Sparvuggla	<i>Glaucidium passerinum</i>	troligen häckande
Spillkråka	<i>Dryocopus martius</i>	häckande
Storlom	<i>Gavia arctica</i>	tillfälliga besök
Större hackspett	<i>Dendrocopos major</i>	häckande
Större korsnäbb	<i>Loxia pytyopsittacus</i>	troligen häckande
Svarthätta	<i>Sylvia atricapilla</i>	troligen häckande
Svartmes	<i>Parus ater</i>	häckande
Svartvit flugsnappare	<i>Ficedula hypoleuca</i>	häckande
Sädesärla	<i>Motacilla alba</i>	häckande
Sävsparv	<i>Emberiza schoeniclus</i>	troligen häckande
Talgoxe	<i>Parus major</i>	häckande
Talltita	<i>Parus montanus</i>	häckande
Taltrast	<i>Turdus philomelos</i>	häckande
Tjäder	<i>Tetrao urogallus</i>	häckande
Tornfalk	<i>Falco tinnunculus</i>	tillfälliga besök
Tornseglare	<i>Apus apus</i>	troligen häckande
Tretåig hackspett	<i>Picoides tridactylus</i>	häckande
Trädgårdssångare	<i>Sylvia borin</i>	häckande
Trädkrypare	<i>Certhia familiaris</i>	häckande
Trädpiplärka	<i>Anthus trivialis</i>	häckande
Törnskata	<i>Lanius collurio</i>	tillfälliga besök
Ängspiplärka	<i>Anthus pratensis</i>	tillfälliga besök
Ärtsångare	<i>Sylvia curruca</i>	troligen häckande



## Kärlväxter

Tillhör bilaga 3

Inventerade kärlväxter 1995

Källa : Naturskyddsföreningen i Kramfors B. Persson

### Artnamn

### Vetenskapligt namn

Asp	<i>Poppulus tremula erecta</i>
Bergslok	<i>Melica nutans</i>
Bindvide	<i>Salix aurita</i>
Blodrot	<i>Pottentilla erecta</i>
Blåbär	<i>Vaccinum Myrtillus</i>
Blåsippa	<i>Hepatica nobilis</i>
Brakved	<i>Rhamnus Cart.</i>
Daggkåpa	<i>Alchemilla Vulgaris</i>
Dvärgtranbär	<i>Vaccinium microcarpum</i>
Ekbräken	<i>Gymnocarpium dryopteris</i>
Ekorrbär	<i>Mainthemum bifolium</i>
En	<i>Juniperus communis</i>
Flädervänderot	<i>Valeriana sambucifolia ssp.</i>
Frossört	<i>Scutellaria galericulata</i>
Glasbjörk	<i>Betula Pubscens</i>
Gran	<i>Picea abies</i>
Gråal	<i>Alnus Incana</i>
Gråstarr	<i>Carex canescens</i>
Grönvide	<i>Salix Phylicifolia</i>
Gul Näckros	<i>Nuphar lutea</i>
Gullris	<i>Solidago virgaruea</i>
Gäddnate	<i>Potamogeton natans</i>
Hallon	<i>Rubus idaeus</i>
Harsyra	<i>Oxalis acetosella</i>
Hjortron	<i>Rubus chamaemorus</i>
Hägg	<i>Prunus padus</i>
Hönsbär	<i>Cornus suecia</i>
Jolster	<i>Salix Pentandra</i>
Jungfru Marie nyckla	<i>Dactylorhiza maculata</i>
Kråklöver	<i>Pottentilla palustris</i>
Kärrdunört	<i>Epilobium palustre</i>
Kärrfibbla	<i>Crepis paludosa</i>
Kärrspira	<i>Pedicularis palustris</i>
Kärrviol*mossviol	<i>Viola palustris *epipsila</i>
Lingon	<i>Vaccinum Vitaeus Idea</i>

Linnea	<i>Linnaea borealis</i>
Ljung	<i>Calluna Vulgaris</i>
Majbräken	<i>Athyrium filix-femina</i>
Midsommarblomster	<i>Geranium silvaticum</i>
Mjölkört	<i>Epilobium angustifolium</i>
Nattviol	<i>Platantherabifolia ssp.b</i>
Nordkråkbär	<i>Empetrum ssp.hermaphroditum</i>
Nordnäckros	<i>Nymphaea alba ssp. candida</i>
Odon	<i>Vaccinium Uliginosum</i>
Ormbär	<i>Paris quadrifolia</i>
Repestarr	<i>Carex loliacea</i>
Revsmörblomma	<i>Ranunculus repens</i>
Rosling	<i>Andromedia Polyfolia</i>
Rönn	<i>Sorbus Acuparia</i>
Skogsfibbla	<i>Hieracium Silvaticiformia</i>
Skogsfräken	<i>Equisetum * litorale</i>
Skogskovall	<i>Melanpyrum sylvaticum</i>
Skogsstjärna	<i>Trientalis europaena</i>
Skogsviol	<i>Viola riviniana</i>
Smörblomma	<i>Ranunculus arcis</i>
Spindelblomster	<i>Listera cordata</i>
Spindelblomster	<i>Listera cordata</i>
Stenbär	<i>Rubus saxatilis</i>
Svartvide	<i>Salix Myricifolia</i>
Sälg	<i>Salix Caprea</i>
Tall	<i>Pinus silvestris</i>
Torta	<i>Cicerbita alpina</i>
Tranbär	<i>Vaccinium oxycoccos</i>
Trolldruva	<i>Actaea spicata</i>
Trådtåg	<i>Juncus filiformis</i>
Tussilago	<i>Tussilago farfara</i>
Tuvtåtel	<i>Deschampsia cespitosa</i>
Vattenblädra	<i>Utricularia vulgaris</i>
Vattenklöver	<i>Menyanthes trifoliata</i>
Vattenmåra	<i>Galium palustre</i>
Vispstarr	<i>Carex digitata</i>
Vitsippa	<i>Anemone nemorosa</i>
Vårtbjörk	<i>Betula Verrucosa</i>
Åkerbär	<i>Rubus articus</i>
Älggräs	<i>Filipendula ulmaria</i>
Ängskovall	<i>Melampyrum pratense</i>
Ögonpyrola	<i>Moneses uniflora</i>

**Artlista**

Tillhör bilaga 3

<b>Svenskt namn</b>	<b>Latinskt namn</b>	<b>Rödlistad (kategori)</b>	<b>Observatör</b>
Långskägg	<i>Usnea longissima</i>	VU	SNF
Småfliklig brosklav	<i>Ramalina sinensis</i>	NT	TR
Violettgrå tagellav	<i>Bryoria nadvornikiana</i>	NT	SNF
Stiftgelelav	<i>Collema furfuraceum</i>	NT	SVS
Solfjäderlav	<i>Cheiromycina flabelliformis</i>	VU	MJ
Vitskaftad svartspik	<i>Chaenothecopsis viridialba</i>	NT	SNF
Brunpudrad nåslav	<i>Chaenotheca gracillima</i>	NT	MJ, SNF
Rödbrun blekspik	<i>Sclerophora coniophaea</i>	NT	SNF
Norsk näverlav	<i>Platismatia norvegica</i>	VU	TR
Skuggblåslav	<i>Hypogymnia vittata</i>		TR
Lunglav	<i>Lobaria pulmonaria</i>		SVS
Skinnlav	<i>Leptogium saturninum</i>		SVS
Kattfotslav	<i>Atthonia leucopellaea</i>		MJ
Rynkskinn	<i>Phlebia centrifuga</i>	NT	SVS
Rosenticka	<i>Fomitopsis rosea</i>	NT	SVS
Gränsticka	<i>Phellinus nigrolimitatus</i>	NT	
Ullticka	<i>Phellinus ferrugineofuscus</i>		SVS
Kötticka	<i>Leptoporus mollis</i>		MJ, SVS
Stor aspticka	<i>Phellinus populicola</i>	NT	SVS
Granticka	<i>Phellinus chrysoloma</i>		SVS
Doftskinn	<i>Cystostereum murraii</i>	NT	SVS
Vågig sidenmossa	<i>Plagiothecium undulatum</i>		MJ, SVS
Dvärghäxört	<i>Circaea alpina</i>		SNF
Torta	<i>Cicerbita alpina</i>		SNF
Blåsippa	<i>Hepatica nobilis</i>		SNF
Spindelblomster	<i>Listera cordata</i>		SNF
Jungfru Marie nycklar	<i>Dactylorhiza maculata</i>		SNF
Skogsnycklar	<i>Dactylorhiza fuchsii</i>		SNF
Bergslok	<i>Melica nutans</i>		SNF
Liljekonvalj	<i>Convallaria majalis</i>		SNF
Hässlebrodd	<i>Milium effusum</i>		SNF
Träjon	<i>Dryopteris filix-mas</i>		SNF
Strutbräken	<i>Matteuccia struthiopteris</i>		SNF
Trolldruva	<i>Actea spicata</i>		SNF
Vårärt	<i>Lathyrus vernus</i>		SNF

Forts.

Observatör: TR=Tomas Rydkvist, MJ=Magnus Johansson, SNF=Naturskyddsföreningen i Kramfors, SVS= Skogsvårdsstyrelsen, nyckelbiotopsinventeringen

Rödlistan, kategorierna är framtagna av Artdatabanken

RE = Försvunnen (Regionally Extinct)

CR = Akut hotad (Critically Endangered)

EN = Starkt hotad (Endangered)

VU = Sårbar (Vulnerable)

NT = Missgynnad (Near Threatened)

KRAMFORS KOMMUN

**SAMMANTRÄDESPROTOKOLL**

Kommunfullmäktige

Sammanträdesdatum

2003-06-16

9

Kommunstyrelsen

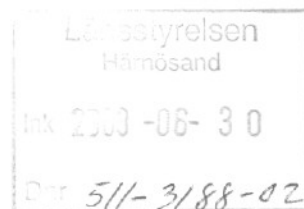
2003-06-03

24

Kommunstyrelsens arbetsutskott

2002-05-27

3



KF § 135

KS § 77

AU § 92

Dnr 689/00

255

Bildande av Icktjärnsbergets naturreservat

Förslag till beslut, reservatsföreskrifter och skötselplan för bildande av Icktjärnsbergets naturreservat har upprättats.

Området skyddas i syfte att bevara biologisk mångfald i en naturskog, bevara Jättestabodarna samt att bevara och utveckla ett tätortsnära område för rekreation och friluftsliv.

Arbetsutskottets förslag till kommunstyrelsen

Kommunstyrelsen föreslår kommunfullmäktige besluta

att bilda Icktjärnsbergets naturreservat i överensstämmelse med upprättat förslag till beslut, bestämmelser och föreskrifter och

att fastställa upprättad skötselplan.

\_\_\_\_\_

Kommunstyrelsens beslut

att bifalla arbetsutskottets förslag.

\_\_\_\_\_

Efter ett anförande av Christer Nilsson beslutar kommunfullmäktige

att bifalla kommunstyrelsens förslag.

\_\_\_\_\_

KRAMFORS KOMMUN

**SAMMANTRÄDESPROTOKOLL**

Sammanträdesdatum

2003-06-16

1--17

Kommunfullmäktige

Plats och tid

Babelsberg, Kramfors, klockan 19.00--20.10

Beslutande

Enligt bilaga

Övriga deltagande

Olof Hallgren, kommunkansliets sekreterare

Utses att justera

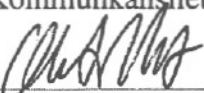
Malin Svanholm, Birgitta Widerberg, Dan Wikner

Justeringens plats och tid

Kommunkansliet 2003-06-23

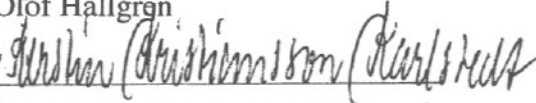
Underskrifter

Sekreterare

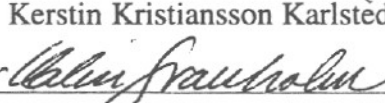


  
Olof Hallgren

Paragrafer 133--143

Ordförande

  
Kerstin Kristiansson Karlstedt

Justera

    
Malin Svanholm Birgitta Widerberg Dan Wikner

**ANSLAG/BEVIS**

Protokollet är justerat. Justeringen har tillkännagivits genom anslag.

Organ

Kommunfullmäktige

Sammanträdesdatum

2003-06-16

Datum för anslagets uppsättande

Datum för anslags nedtagande

Förvaringsplats för protokollet



Närvarande ledamöter

Kerstin Kristiansson Karlstedt  
Gunilla Nilsson  
Andreas Sjölander  
Maud Jonsson  
Marguerithe Fahlin  
Tomas Fahlin  
Tomas Hedlund  
Håkan Bruman  
Birger Edholm  
Greta Siltberg

Christer Nilsson  
Rainor Melander  
Malin Svanholm  
Siv Sachs  
Linnéa Björklund  
Annica Östman  
Birgitta Widerberg  
Mirjam Mast Westin  
Johan Nordenmark  
Eije Öhman

Eva Sonidsson  
Gudrun Sjödin  
Anders Lindahl  
Rolf Eriksson  
Egon Bladh  
Hans Hedlund  
Thomas Lundberg  
Lennart Johansson  
Miriam Swedengren  
Ulla Sjölund

Tjänstgörande ersättare

Ann-Marie Sohlén  
Katarina Haukirauma  
Helen Gustafsson  
Christer Westfahl

Lars-Erik Karlstedt  
Tord Nylén  
Signhild Henriksson  
Dan Wikner

Christer Sonidsson  
Christina Hesslefors-Fritz  
Birger Strömberg

Närvarande ersättare

Monica Fahlén  
Anita Johansson

Hans Söderlund

Bengt-Erik Gradin