

Enligt sändlista

BILDANDE AV *Horntjärnbergets naturreservat*

| | | |
|---------------------|---------------------------------------------|------|
| Objektnummer | 2041848 | |
| Län | Västernorrland | |
| Kommun | Sollefteå | |
| Socken | Graninge | |
| Fastighet | del av Vällingsjön 1:1 del av Lövsta 2:1 | |
| Markägare | Staten genom naturvårdsverket. | |
| Förvaltare | Länsstyrelsen | |
| Lägesbeskrivning | 4,5 km söder om Graningesjön | |
| Mittpunkt | x: 609089,5 y: 6979261 (SWEREF 99) | |
| Areal [hektar] | 30,3 | |
| Prod skogsmark [ha] | 26,8 | |
| Naturtyper [ha] | Barrblandskog | 10,6 |
| | Granskog | 6 |
| | Tallskog | 4,5 |
| | Lövblandad barrskog | 2,8 |
| | Barrsumpskog | 2,3 |
| | Myr | 1,7 |
| | Sumpskogsimpediment | 1,4 |
| | Vatten | 0,4 |
| | Triviallövskog | 0,3 |
| | Lövsumpskog | 0,3 |

LÄNSSTYRELSENS BESLUT

Med stöd av 7 kap 4 § miljöbalken (1998:808) förklarar länsstyrelsen det område som utmärkts på bifogad karta, bilaga 1, som naturreservat.

Inmätning och fastighetsbildning av reservatsområdet är inte avslutad, vilket innebär att de slutliga gränserna för reservatet kan komma att justeras något vid lantmäteriförrättningen.

För att trygga ändamålet med naturreservatet förordnar länsstyrelsen i enlighet med 7 kap, 5, 6 och 30 §§ miljöbalken samt 22 § förordningen om områdesskydd enligt miljöbalken mm (1998:1252), att de föreskrifter som framgår av detta beslut ska gälla beträffande naturreservatet.

Föreskrifterna enligt 7 kap 30 § miljöbalken gäller från den 19 juni 2014 även om de överklagas.

Med stöd av 3 § förordningen om områdesskydd enligt miljöbalken mm fastställer länsstyrelsen bifogad skötselplan.

SYFTE

Området skyddas i syfte att bevara biologisk mångfald och en värdefull naturmiljö, närmare bestämt en brandpräglad barrnatskog med i stora delar långt gången gransuccession och en hel del av de strukturer, såsom döda stående och liggande träd samt äldre träd, som är kännetecknande för ett naturligt fungerande skogsekosystem, men även en värdefull vattenmiljö.

Barnnatskogen och vattenmiljöerna ska få utvecklas fritt efter naturligt förekommande processer. För att bibehålla en brandpräglad beståndsstruktur och gynna naturvärden knutna till brandpräglad skog bör naturvårdsbränningar genomföras i mindre delar av reservatet.

RESERVATSFÖRESKRIFTER

A. Föreskrifter enligt 7 kap 5 § miljöbalken om inskränkningar i rätten att använda mark- och vattenområden.

Utöver vad som för övrigt gäller är det förbjudet att:

- 1 uppföra byggnad eller annan anläggning.
- 2 bedriva täkt, anordna upplag, borra, spränga, schakta, gräva, muddra, utfylla, tippa eller på annat sätt skada mark och block.
- 3 påverka hydrologin genom att exempelvis dika, dikesrensa eller dämna.
- 4 anlägga luft-, vatten- eller markledning, stängsel eller hägnad.
- 5 anlägga väg, stig eller spång.
- 6 bedriva skogsbruk; avverka eller på annat sätt skada levande eller döda träd eller vindfällan eller utföra annan skogsvårdsåtgärd. Förbudet gäller ej röjning av befintliga siktgator i samband med jakt.
- 7 sprida kemiska eller biologiska bekämpningsmedel, kalk eller gödselmedel.
- 8 inplantera djur, växter eller andra organismer.
- 9 framföra motordrivet fordon. Förbudet gäller ej snöskoteråkning på snötäckt mark samt uttransport av fälld älg, björn eller annat högvilt, varvid risken för skador på mark och vegetation ska minimeras.
- 10 uppföra jaktorn utan länsstyrelsens tillstånd.

11 upplåta mark för militär övningsverksamhet.

B. Föreskrifter om förpliktelser för ägare och innehavare av särskild rätt att tåla intrång enligt 7 kap 6 § miljöbalken.

Markägare och innehavare av särskild rätt förpliktigas tåla att följande åtgärder vidtas för att tillgodose ändamålet med reservatet:

- 1 upphuggning och markering av reservatsgränsen.
- 2 uppsättning av informationstavlor.
- 3 kontrollerade naturvårdsbränningar med eventuella därtill hörande åtgärder, som exempelvis selektiva huggningsingrepp och anläggande av mineraljordssträngar. Föreskriften gäller enbart utanför det område där skogen ska utvecklas fritt efter naturligt förekommande processer, se beslutscharta.
- 4 undersökningar av mark, vatten, vegetation och djurliv.

C. Föreskrifter enligt 7 kap 30 § miljöbalken om rätten att färdas och vistas inom reservatet samt om ordningen i övrigt inom reservatet.

Utöver vad som för övrigt gäller är det förbjudet att:

- 1 fälla eller på annat sätt skada levande eller döda stående och omkullfallna träd och buskar.
- 2 insamla mossor, lavar eller svampar med undantag för plockning av matsvamp.
- 3 genom grävning eller på annat sätt skada mark, block eller vattenmiljöer.
- 4 insamla eller föra bort insekter eller andra ryggradslösa djur.
- 5 framföra motordrivna fordon. Förbudet gäller ej snöskoteråkning på snötäckt mark varvid risken för skador på mark och vegetation ska minimeras.
- 6 klättra i boträd eller på annat sätt medvetet störa eller skada djurlivet.
- 7 uppföra anläggning, såsom vindskydd, koja, bänk, spång, stängsel, ledning, mast eller torn.
- 8 sätta upp skylt, tavla, affisch eller göra inskrift.
- 9 utan länsstyrelsens tillstånd genomföra tävlingar, lägerverksamhet eller andra större arrangemang.

Föreskrifterna ska inte utgöra hinder för drift och underhåll av befintlig skogsbilväg. Träd som fallit eller hotar att falla över väg får kapas men ska lämnas i reservatet.

Föreskrifterna ska heller inte utgöra hinder för bedrivande av renskötsel, inklusive exempelvis snöskoterkörning, i enlighet med bland annat rennäringslagen (1971:437) och terrängkörningsförordningen (1978:594).

Länsstyrelsen kan ge tillstånd för vetenskapliga undersökningar som innebär någon form av markering, fällfångst eller annan åverkan, under förutsättning att denna åverkan inte annat än alldeles obetydligt påverkar de värden som reservatet syftar till att bevara. Vetenskapliga

undersökningar som inte innebär markering av provytor eller annan åverkan är tillåtna i reservatet. Vidare ska föreskrifterna inte hindra att i vetenskapligt syfte ta minsta möjliga mängd belägg för artbestämning av exempelvis svampar eller insekter. Observera dock att insamling av vissa arter även kan vara reglerad i artskyddsförordningen (2007:845).

I enlighet med 2 § förordning om områdesskydd enligt miljöbalken mm, ansvarar länsstyrelsen för förvaltningen av reservatet. Föreskrifterna ska inte utgöra hinder för förvaltaren, eller den som förvaltaren uppdrar åt, att utföra de åtgärder som anges ovan under B och vars utförande beskrivs närmare i skötselplanen.

Föreskrifterna under C gäller även fastighetsägare och innehavare av särskild rätt till fastighet när de inte nyttjar sin rätt att bruka fastigheten.

SKÄLEN FÖR BESLUT

Områdesbeskrivning

Reservatet är beläget på sydvästsluttningen av Horntjärnberget ned mot Horntjärnen. Området är 30 hektar stort och ligger 320-435 meter över havet. Terrängen är bitvis brant och blockig. Morän är den vanligaste jordarten. Berggrunden består mestadels av grandiorit och metagråvacka som huvudsakligen bildar magra jordar. Skogsmarken utgörs huvudsakligen av friska ristyper, och till mindre del av sumpskog och myr.

Barnnatureskogen på Horntjärnberget bär rikliga spår av tidigare skogsbränder i form av brandstubbar och brandljud i de gamla tallarna. Det är dock mycket länge sedan det brann i området så skogen i sluttningen har utvecklats till en fullskiktad granskog med ett rikligt inslag av gamla granar och god tillgång av död ved, stående och liggande i olika nedbrytningsstadier. Uppe på toppen dominerar dock ännu tallarna med ett antal riktigt gamla exemplar i 400-årsåldern. Här är också tillgången på död tallved i form av torrakor riklig.

Området har på det hela taget mycket ringa påverkan av skogsbruk, såväl sentida som äldre dimensionshuggningar. Området närmast toppen är urskogsartad och av mycket högt naturvärde. De grandominerade partierna i sluttningen har fler spår av mänskliga ingrepp men är ändå naturskogsartade med stort inslag av gamla granar.

I området söder och väster om Horntjärnen återfinns en yngre barrskog som också bär spår av brand och har en god utvecklingspotential vad gäller naturskogs kvaliteter knutna till främst tall.

Lövträd är generellt sparsamt förekommande i reservatet.

Bland rödlistade arter noterade i området kan nämnas ullticka, rynkskinn, dvärgbägarlav, doftskinn, granticka, talticka, lunglav, rosenticka, violmussling, vedtrappmossa och violettgrå tagellav alla i rödlistekategori NT (nära hotad enligt 2010 års rödlista). Vidare har lappticka, i hotkategori VU (sårbar), rapporterats från området. I Ångermanlands flora finns fynd av den sällsynta orkidén norna (NT) noterad öster om tjärnen men den har inte rapporterats sen 1970-talet.

Så vitt känt finns inga särskilda kulturlämningar i området.

Området besöks i ringa omfattning av allmänheten.

Ärendets beredning

SCA har registrerat tre nyckelbiotoper inom området. Reservatsområdet finns även registrerat som ett naturvårdsobjekt (83541) vid länsstyrelsen. Hela det blivande naturreservatet Horntjärnberget är beläget vid SCAs mångfaldspark Sörgraninge, som invigs i augusti 2014.

Diskussioner med SCA om att bilda naturreservat av Horntjärnberget inleddes 2006. Under våren 2014 genomförde SCA och Naturvårdsverket ett markbyte i reservatsbildningssyfte inom det s.k. ESAB-paketet där Horntjärnberget var en av de blivande reservatsområdena staten genom Naturvårdsverket bytte till sig från SCA.

Området är inte särskilt utpekad i översiktsplanen för Sollefteå kommun och några mer specificerade intressen finns inte redovisade för området. Områdets naturvärden var troligen inte kända vid översiktsplanens inrättande. Gällande översiktsplan för Sollefteå kommun är från 1990 och inte aktualiserad. En ny översiktsplan är under framtagande.

Inför remissbehandlingen har information hämtats från digitalt underlagsmaterial från mineralrättsregistret. Därvid har inga motstående intressen eller andra försvårande omständigheter påträffats.

Yttranden har inkommit från Jinjevaerie sameby, Sveriges geologiska undersökning, Skogsstyrelsen, Graninge fiskevårdsområdesförening samt Sollefteå kommun. Ingen av dessa har något att invända mot reservatets bildande. Sollefteå kommun efterfrågar dock information om Horntjärnen och dess omgivning samt en tydligare översiktskarta.

Länsstyrelsens bedömning

Länsstyrelsen har beaktat de vid remissförfarandet inkomna synpunkterna genom bearbetning av beslut och skötselplan.

Rörande kommunens önskemål om beskrivning av tjärnen och vattenmiljöerna så saknas tyvärr fullgott underlagsmaterial. Vattenmiljöerna har dock beaktats vid avgränsningen av reservatsområdet så att skyddet för även dessa miljöer ska bli så ändamålsenligt som möjligt.

Skogen i området har en tydlig brandprägel och för att bibehålla denna karaktär bör naturvårdsbränningar genomföras i delar av reservatet. I huvuddelen av reservatet har dock naturskogsvärden även knutna till gran utvecklats. I dessa delar ska skogen utvecklas fritt efter naturligt förekommande processer

Området har tidigare påverkats av huggningar men i modern tid har få skogsbruksåtgärder vidtagits. Sålunda har nybildning av skogsbiologiskt viktiga strukturer som äldre träd och död ved kunnat fortgå. Dessa värden är ovanliga i dagens av skogsbruk präglade landskap

och av grundläggande vikt för att bevara livsformer knutna till miljöer med mer naturlig skogsdynamik. Naturvärdena i området är följaktligen oförenliga med konventionella skogsbruksmetoder och annan exploatering.

Genom naturreservatsbildning undanröjs exploateringshot och förutsättningarna för bevarande av skogsmiljöerna, med därtill hörande strukturer, processer och arter, förbättras.

I den händelse en hotad art påträffas eller kunskapsläget ändras för en i dag känd art i reservatet, och det långsiktiga bevarandet av arten inte bedöms tryggat med nuvarande förvaltningsinriktning, skulle det kunna finnas skäl att utfärda en dispens som möjliggör åtgärder nödvändiga för arten. Sådan eventuell dispens bör motiveras av aktuell, välgrundad biologisk kunskap. Vidare bör eventuella åtgärder långsiktigt följas upp och berörda delar dokumenteras före och efter åtgärd. En eventuell dispens förutsätter att särskilda skäl föreligger i enlighet med miljöbalken 7 kap. 7 §, vilket innebär att åtgärderna måste vägas mot de värden som utgjort grund för tillkomsten av detta områdesskydd.

Länsstyrelsen bedömer att området signifikant bidrar till uppfyllandet av miljömålet "Levande skogar", samt att ett formellt skydd är i enlighet med länsstyrelsens och Skogsstyrelsens strategi för områdesskydd på skogsmark i länet från december 2005.

Vidare bedömer länsstyrelsen att ett naturreservat i det aktuella området är förenligt med kommunens översiktsplan och med hushållningsbestämmelserna i 3 och 4 kapitlen miljöbalken.

Länsstyrelsen finner vid en vägning mellan enskilda och allmänna intressen i enlighet med 7 kap. 25 § miljöbalken att det för att bevara ovan nämnda naturvärden finns skäl att besluta om att bilda ett naturreservat, samt att förordna om föreskrifter för området och att fastställa en skötselplan. För att uppnå det starka skydd som behövs för områdets naturvärden bör föreskrifterna bland annat omfatta förbud mot såväl exploateringsföretag som skogsbruk i området.

HUR MAN ÖVERKLAGAR

Den som vill klaga över detta beslut ska skriva till regeringen, men skicka eller lämna skrivelsen till länsstyrelsen, postadress: Länsstyrelsen, Enheten för skyddad natur, 871 86 Härnösand.

Skrivelsen ska ha kommit in inom tre veckor från den dag klaganden fick del av beslutet. I skrivelsen ska anges vilket beslut som överklagas och den ändring som begärs. Skriv namn, adress, telefonnummer och ärendets nummer. Om ytterligare upplysningar önskas, kontakta Kristin Lindström telefon 0611-34 92 58, kristin.lindstrom@lansstyrelsen.se.

Beslutet ska kungöras i länets författningssamling, i Post- och Inrikes Tidningar samt i Tidningen Ångermanland. Den dag kungörelsen varit införd i ortstidning anses berörda ha fått del av beslutet.

I den slutliga handläggningen av detta ärende har även deltagit Camilla Abrahamsson,

länsjurist, Åsa Björn, planhandläggare, samt Britt Marie Lindström, enhetschef för skyddad natur.



Bo Källstrand
landshövding



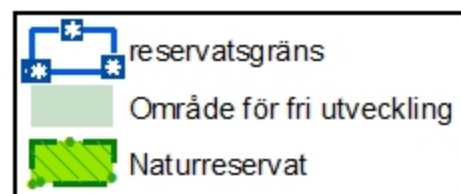
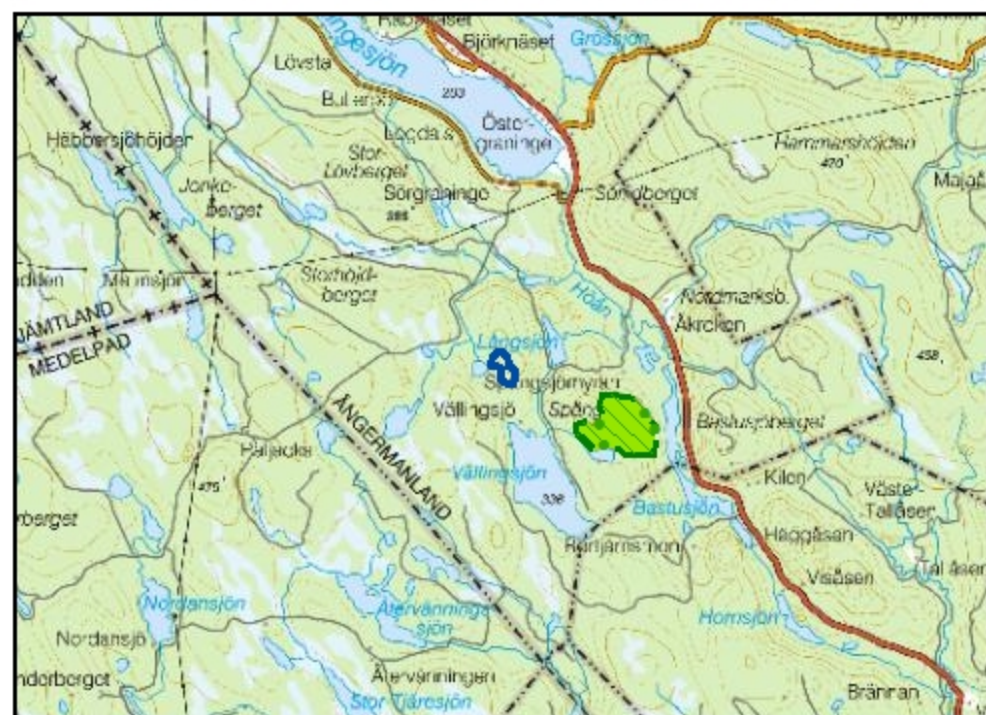
Kristin Lindström
naturvårdshandläggare

Bilagor

- 1 Beslutskarta
- 2 Sändlista
- 3 Skötselplan

Horntjärnbergets naturreservat

Bilaga 1
Beslutskarta
Dnr: 511-597-14



0 125 250 500 Meter

© Länsstyrelsen Västernorrland
© Lantmäteriet Geodatasamverkan

Skötselplan för *Horntjärnbergets naturreservat*

Denna skötselplan används lämpligast tillsammans med det beslut som utgör grunden för denna skötselplan. I beslutet återfinns viktig information såsom beslutsmening, syfte, föreskrifter och en sammanfattande beskrivning av området.

Gränser

Reservatet ska märkas ut enligt svensk standard (SIS 03 15 22) genom målning på träd inom reservatet i gränsgatan och uppsättning av stolpar med reservatsbricka i gränsvinklar och där det är naturligt för besökare att korsa reservatsgränsen.

Brand

Om spontan brand uppkommer inom reservatet bör släckning inriktas mot naturliga avgränsningar och mot reservatets ytterkanter om räddningschefen anser att branden härmed slutligen kan bekämpas. All eventuell brandbekämpning bör ske med så skonsamma metoder som möjligt och med största hänsyn till mark, vegetation och vatten.

Servitut och samfälligheter

Fastigheten Lövsta 2:1 belastas av ett skogsfångsservitut mm till förmån för Lövsta 2:2.

Horntjärnen ingår i Graninge fiskevårdsområde.

Jakt

Staten är i färd med att upplåta rätten på all jakt inom naturreservatet till tidigare markägaren SCA Skog AB.

Reservatsföreskrifterna reglerar inte jakten i sig, men reglerar utövandet enligt följande:

Vid uttransport av högvilt får mindre banddriven älgdragare eller liknande användas, varvid risken för markskador och spårbildning ska minimeras (se beslutet § A9).

Befintliga siktgator får underhållas, men nya siktgator får inte röjas (se beslutet § A6).

Ansökan om tillstånd för uppförande av nya jakttorn ska inlämnas till länsstyrelsen (§ A10).

Varken levande eller döda träd i reservatet får nyttjas till ved (§ A6).

Dessutom ska anslag om pågående jakt sättas upp i anslutning till reservatstavlan (se skötselkarta).

Förvaltning och tillsyn

Länsstyrelsen utser en praktiskt ansvarig för tillsyn av information samt efterlevnad av reservatsbestämmelser. Uppdraget regleras i avtal.

Skötselområden med bevarandemål och åtgärder

Området har indelats i tre skötselområden som tillsammans omfattar hela naturreservatet.

Skötselområde 1

Talldominerade yngre bestånd med brandspår

Övergripande mål

Att återskapa skog med brandpräglad beståndsstruktur. Detta innefattar naturskogselement såsom skadade, döda och döende träd, kolad ved samt lågor i olika åldrar och nedbrytningsstadier. Nya generationer av tall och lövträd kommer upp i de brända områdena. Tallar som skadas i elden bildar kåda för att läka stamskadan vilket gör veden svårnedbruten. På så sätt kan tallarna bli mycket gamla för att småningom stå länge som torrakor.

Åtgärder

■ Bränningsplan

I en bränningsplan ska noga klargöras hur bränningar ska avgränsas och genomföras. Bränningsplanen ska beakta länsstyrelsens bränningsstrategi (beslutad under 2014) samt de förslag som finns i de åtgärdsprogram för hotade arter som behandlar brandpräglade skogsmiljöer och naturvårdsbränning. Såväl mål med bränningarna som alla nödvändiga säkerhetsåtgärder ska specificeras i planen.

Då bra naturliga begränsningslinjer är fåtaliga i reservatet är det önskvärt att naturvårdsbränningar i reservatet samordnas med SCA, ägare till omgivande mark.

■ Naturvårdsbränning

För att gynna olika organismer knutna till brand bör variation i intensitet och bränningsdjup eftersträvas. I möjligaste mån bör äldre, eventuellt sedan tidigare brandljudade, tallar skyddas från att dö i branden. Vissa torrakor och lågor bör skyddas från att fällas eller förbrännas.

Selektiva huggningsingrepp kan göras inför naturvårdsbränning. Med detta avses främst att upprätthålla säkerheten i utförandet, exempelvis genom att kvistrensa träd som riskerar att föra elden upp i kronskiktet, eller att fälla döda björkar med eldfängd näver intill yttergränser.

Skötselområde 2

Urskogsartad barrnatturskog, vatten samt våtmark

Övergripande mål

Att låta de skogsmiljöer som karaktäriseras av gammelskogsarter knutna till sena successionsstadier få utvecklas fritt efter naturligt förekommande processer. Detta resulterar i

strukturer, såsom gamla, grova träd och döda stående och liggande träd, vilka är kännetecknande för ett naturligt fungerande och av människan i låg grad påverkat skogsekosystem. På motsvarande sätt ska vattenmiljöer och myrmarker få utvecklas fritt, utan någon reglering av de hydrologiska förhållandena.

Åtgärder

Inga åtgärder förutom uppföljning.

Skötselområde 3

Information och tillgänglighet

Övergripande mål

Att låta området vara tillgängligt för allmänheten, samt att besökare ska få relevant information om området.

Åtgärder

- Informationstavlor
En informationstavla placeras där reservatet möter skogsbilvägen, se skötselkartan.
- Information på hemsida
En beskrivning av området läggs ut på länsstyrelsens hemsida.

Sammanfattning och prioritering av åtgärder

| Prio | Åtgärd | Skötsel- omr | Start | Intervall | Finansiering |
|------|------------------------|-----------------|-------|----------------|-----------------|
| 1 | Bränningsplan | 1 | 2020 | inför bränning | reservatsanslag |
| 1 | Naturvårdsbränning | 1 | 2020 | vid behov | reservatsanslag |
| 1 | Informationstavlor | 3 | 2014 | engångsåtgärd | reservatsanslag |
| 1 | Information på hemsida | 3 | 2014 | engångsåtgärd | reservatsanslag |

Uppföljning

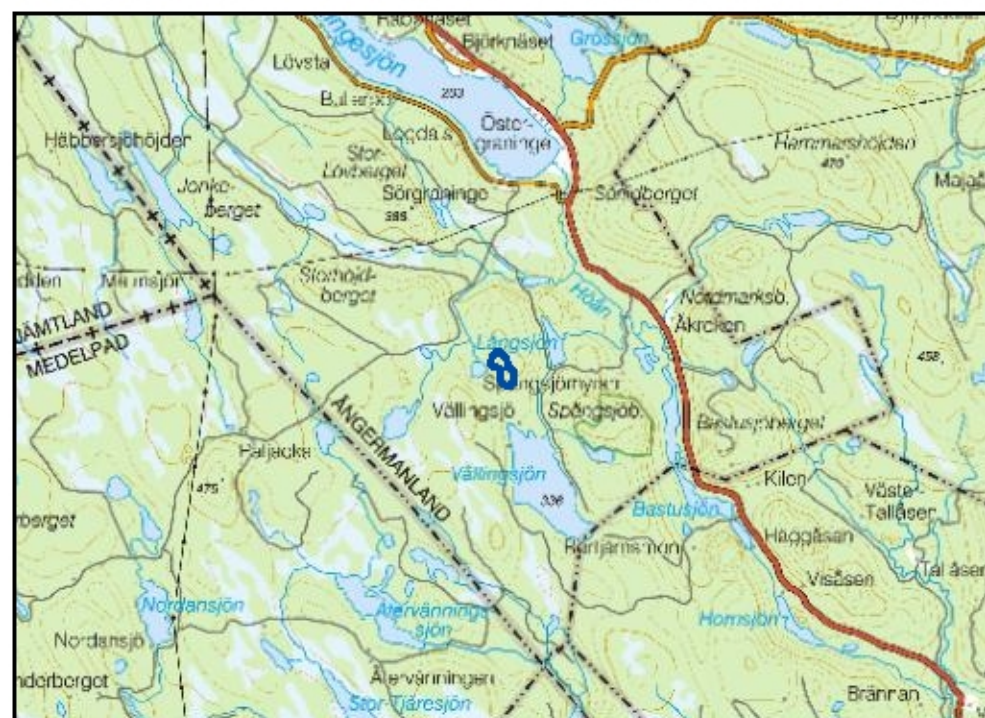
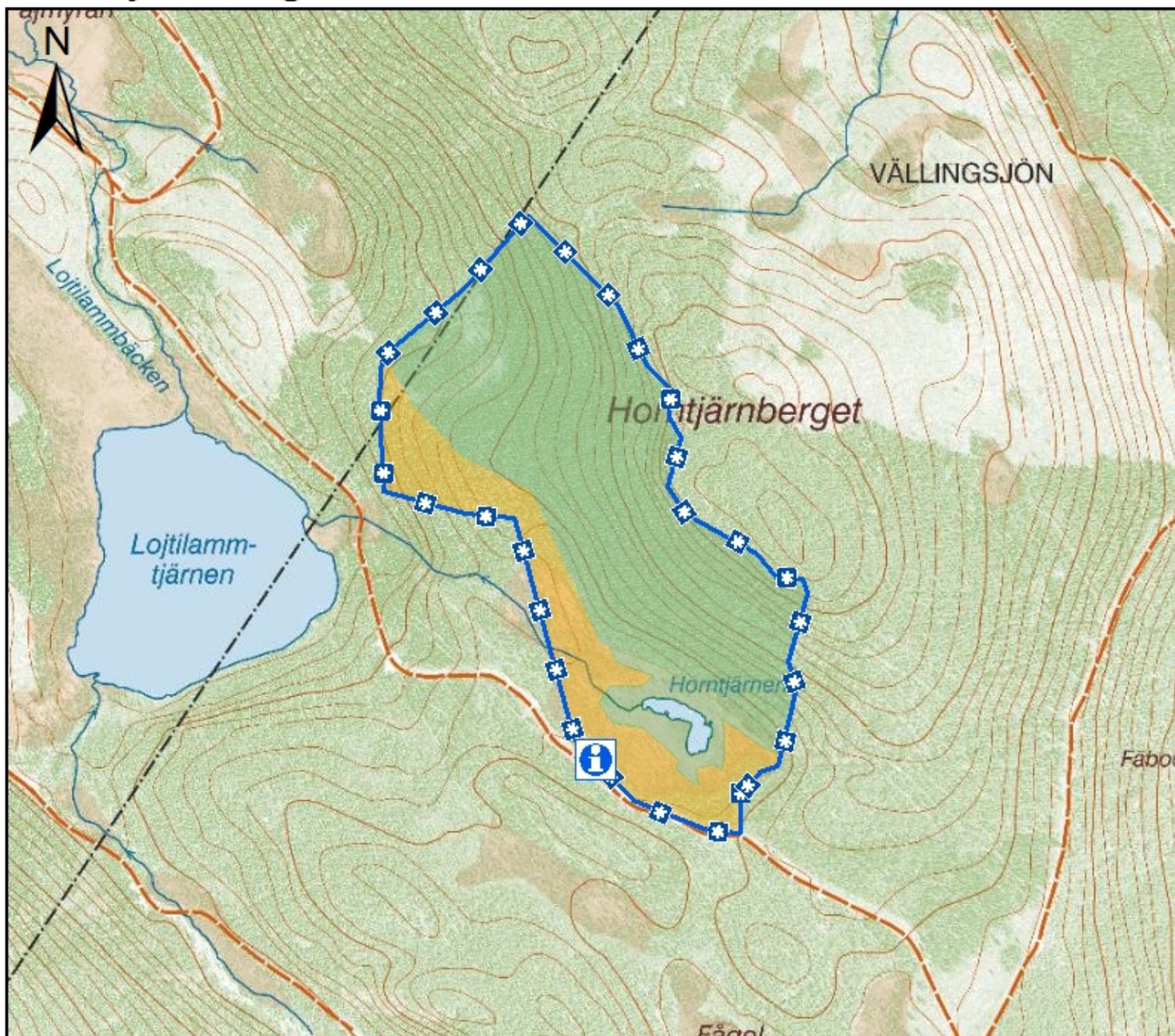
Uppföljning av reservatets syfte och gynnsam bevarandestatus för miljöer och arter är en prioriterad uppgift för reservatsförvaltningen, förutom de åtgärder som anges ovan.

Fotopunkter bör läggas ut och fotografering göras såväl före som under flera års tid efter bränning, och fasta mätpunkter bör markeras för att bland annat dokumentera förändringar i beståndsstruktur. Inventeringar av i första hand brandgynnade organismer, bland annat vissa insekter, bör också genomföras för att utvärdera åtgärdernas effekter.

Även inventeringar av organismer som normalt förekommer i granskogsmiljö bör genomföras med cirka 10 års mellanrum i skötselområde 2.

Horntjärnbergets naturreservat

Skötselkarta
Dnr: 511-597-14



 reservatsgräns

 Informationsskylt

skötselområden

-  1. Talldominerad skog
-  2. Barnaturskog

0 125 250 500Meter

© Länsstyrelsen Västernorrland
© Lantmäteriet Geodatasamverkan