

2009-07-10

Dnr 512-4-09

Skötselplan för Granvågsnipornas Naturreservat

Sollefteå kommun, Västernorrlands län



Foto: Länsstyrelsen

BESLUT

2009-07-10

dnr: 512-4-09

Sändlista

Beslut om ny skötselplan för Granvågsnipornas naturreservat

Med stöd av 3 § förordning om områdesskydd enligt miljöbalken (1998:808) beslutar länsstyrelsen att fastställa bifogad skötselplan för Granvågsnipornas naturreservat.

Ärende

Ärendet har skickats på remiss till alla på sändlistan i detta beslut. Allmänheten och sakägare bjöds in till ett möte den 16 april för att diskutera förslaget till ny skötselplan. Mötet hölls på Österåsen och lockade ett tjugotal deltagare. Viktiga synpunkter från mötet har arbetats in i den slutliga skötselplanen, bilaga 2, som fastställs med detta beslut. Skriftliga remissvar har inkommit från Sollefteå kommun och E:ON Vattenkraft Sverige AB. Följande synpunkter framförde remissinstanserna som också är sakägare.

Sollefteå Kommun

Kommunen avger ett ganska långt svar där det viktigaste är följande:
Om åtgärder vidtas som kan påverka vattenskyddsområdet ska kontakt tas med Produktionsavdelningen på Samhällsbyggnadskontoret. Spillskydd på arbetsmaskiner kan behövas. Förvaltaren bör överväga att använda hästar vid arbetsföretag istället för maskiner. Kommunen skriver att det är gran som är benägna att trilla omkull och det är detta trädslag som skall tas ner för att förebygga erosion. Kommunen anser att förvaltaren skall spara merparten av lövträden på de marker som skall röjas söder om Svalnipan. Rastplatsen vid Rödskäggsnipan bör utvecklas istället för att avvecklas. Kommunen föreslår utglesning av träd mot älven vid rastplatsen nedom Rödskäggsnipan. Det är önskvärt att skynda på underhållsinsatser på fiskestugorna samt byta ut plastrännor på taken till galvaniserade rör/rännor.

E:ON

Det är viktigt att de åtgärder som genomförs inte bidrar till ytterligare erosion i strandkanterna/niporna, speciellt viktigt är detta i reservatets södra del, i anslutning till tunnelutloppet från Hjalta kraftverk. När röjning utförs kring rastplatsen är det mycket väsentligt att åtgärder sker med stort beaktande av att det finns ett vegetationstäck med rötter som binder marken för att motverka erosion.

Länsstyrelsen har inarbetat synpunkterna från Sollefteå kommun och E ON i skötselplanen.

dnr: 512-4-09

HUR MAN ÖVERKLAGAR

Den som vill klaga över detta beslut skall skriva till Regeringen, men skicka eller lämna skrivelsen till länsstyrelsen, postadress: Länsstyrelsen, Kultur- och naturavdelningen, 871 86 Härnösand. Skrivelsen skall ha kommit in inom tre veckor från den dag klaganden fick del av beslutet. I skrivelsen skall anges vilket beslut som överklagas och den ändring som begärs. Skriv namn, adress, telefonnummer och ärendets nummer. Om ytterligare upplysningar önskas, kontakta Per Sander, telefon 0611-34 92 19, fax 0611-34 93 80.



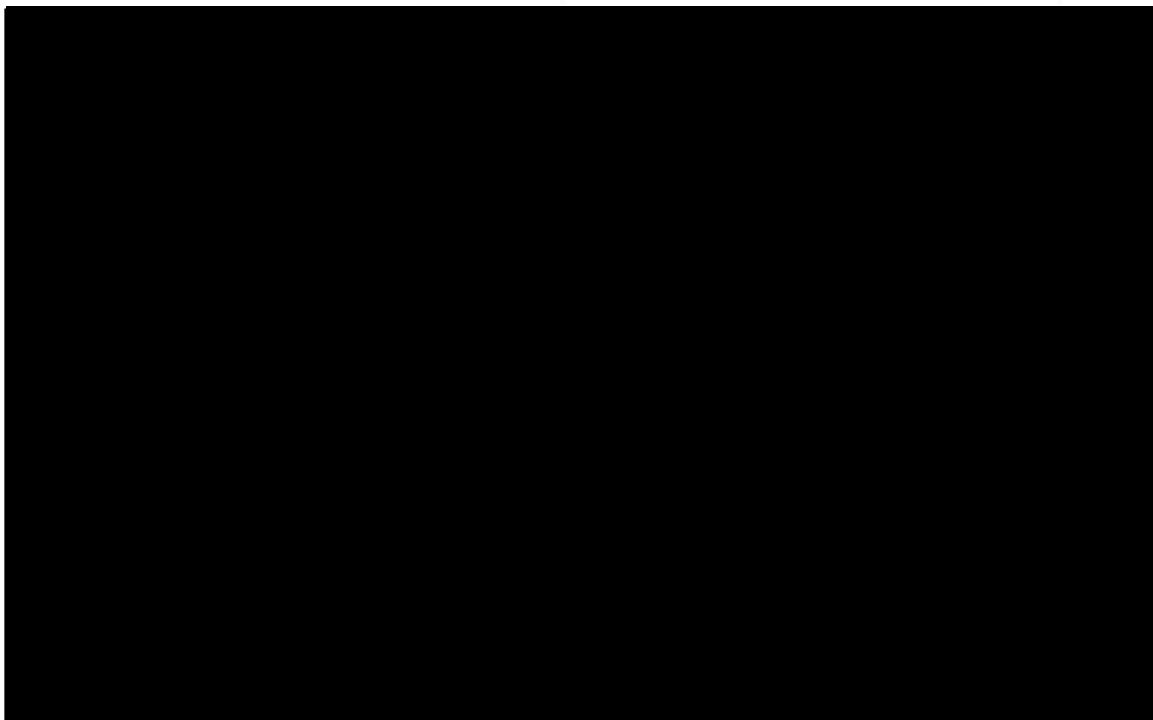
Britt-Marie Lindström
t. f. avdelningschef
Miljö-och naturavdelningen



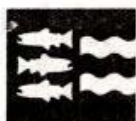
Per Sander
Naturvårdssektionen

Bilagor:

- Bilaga 1, Kopia av reservatsbeslut
- Bilaga 2, Skötselplan
- Bilaga 3, Översiktskartor och flygfoton
- Bilaga 4, Naturtypskarta
- Bilaga 5, Skötselområden
- Bilaga 6, Friluftsliv
- Bilaga 7, Historisk karta



Bilaga 1



Länsstyrelsen
Västernorrlands län

Kopia
BESLUT

1 (4)

1975-05-23

11.121-3108-73

Sollefteå kommun
Fack
881 01 SOLLEFTEÅ 1

Bildande av naturreservat i Västgranvåg, Sollefteå socken och kommun (Granvågsnipornas naturreservat)

I anslutning till Faxälvens sammanflöde med Angermanälven ligger niporna Borgen, Svalnipan och Rödskäggnipan. Nipkullarna, som framträder markant på den flacka strandplatån, är rester av grusåsar och finsediment som i övrigt eroderats bort av älvarna. Niplandskapet i Granvåg utgör en välkänd och karakteristisk del av Adalen.

Förberedelser för bildande av naturreservat påbörjades av länsstyrelsen 1971. Delar av det föreslagna naturreservatet har förvärvat av staten för naturvårdsändamål. För övrig mark har fastighetsägare och andra nyttjanderättshavare i skriftliga förbindelser godkänt reservatets omfattning och föreskrifternas utformning.

Med stöd av 7 § naturvårdslagen (1964:822 med ändring 1974:1025) beslutar länsstyrelsen att ett område vid Faxälven och Angermanälven i Västgranvåg Sollefteå socken och kommun skall utgöra naturreservat på grund av områdets märkliga beskaffenhet och dess betydelse för kännedomen om landets natur.

./.

Reservatet, som markerats på en till beslutet hörande karta, omfattar ca 31,7 ha.

För att trygga ändamålet med reservatet förordnar länsstyrelsen med stöd av 8 och 10 §§ naturvårdslagen att nedan angivna föreskrifter skall gälla för området.

A. Reservatsföreskrifter gällande förfogandet över fastigheterna

Det är förbjudet

att utan länsstyrelsens tillstånd bedriva någon form av täktverksamhet, schaktning, fyllning eller liknande ingrepp som väsentligen kan skada markytans form

Postadress
Fack
871 01 HÄRNÖSAND

Gatuadress
Nybrogatan 15

Telefon
0611-290 00 (växel)

Postgiro
351 92-4



Länsstyrelsen
Västernorrlands län

Kopia

BESLUT

2

1975-05-23

11.121-3108-73

- att uppföra byggnad, dock må sådan uppföras under beaktande av allmänna eller enskilda intressen för vattenkraftens utnyttjande och flottningens bedrivande
- att utan länsstyrelsens tillstånd vidtaga skogliga åtgärder såsom avverkning, röjning, dikning, gödsling, sådd eller plantering
- att anordna upplag och anlägga väg annat än för tillgodoseende av tillfälliga behov för vattenkraftens utnyttjande och flottningens bedrivande
- att framdraga ny mark- eller luftledning
- att utan länsstyrelsens tillstånd uppsätta stängsel eller eljest vidtaga åtgärder som hindrar eller försvårar allmänhetens möjligheter att nyttja området för rörligt friluftsliv
- att upplåta plats för varaktig camping
- dock att erforderliga åtgärder i övrigt för flottningens bedrivande och vattenkraftens tillgodogörande får utföras efter tillstånd enligt vattenlagen eller av Kungl Maj:t

B. Reservatföreskrifter gällande allmänheten

Det är förbjudet

- att framföra motordrivet fordon annat än på därför avsedda vägar
- att parkera motordrivet fordon annat än på därför iordningställda platser
- att tälta eller uppställa husvagn
- att göra upp eld annat än på därför iordningställda platser

I övrigt erinras om de förbud som allmänt gäller, varvid kan nämnas förbud mot

- att olovligen av växande träd taga ris, gren, näver, bark, löv m m (12 kap 2 § brottsbalken)
- att skräpa ned i naturen med plåt, plast, glas, papper, avfall eller annat (23 § naturvårdslagen)



att handha eld eller brandfarligt föremål på sådant sätt att därav lätt kan uppstå brand (10 § brandlagen).

C. Föreskrifter enligt 8 § naturvårdskungörelsen (1974:1028) om vård och förvaltning

- a. Reservatet skall vårdas i avsikt att värna om niplandskapets säregna naturmiljö. Åtgärder skall vidtas för att i möjligaste mån undanröja spår efter tidigare grustäkt och för att underlätta för allmänheten att besöka och under kortare tid vistas i området.

Länsstyrelsen meddelar föreskrifter om vården av reservatet genom fastställande av skötselplan.

- b. Reservatet, som skall benämnas GRANVÄGSNIPORNAS NATURRESERVAT, förvaltas enligt 8 § naturvårdskungörelsen av domänverket vad avser de till kronan tillhöriga fastigheterna Västgranväg 1:54 och 1:55. Med stöd av samma lagrum förordnar länsstyrelsen skogsvårdsstyrelsen till förvaltare av resterande del av reservatet. Naturreservatet skall utmärkas av skogsvårdsstyrelsen i enlighet med av statens naturvårdsverk utfärdade anvisningar.
- c. Naturreservatets förvaltare är skyldig att utan ersättning tåla det intrång på eventuella anläggningar och de skador som kan uppkomma på dessa till följd av åtgärder som
1. fastighetsägaren kan tvingas vidta för utnyttjande och framtida utökning av kommunens vattentäkt och för underhåll och dubblering av underjordisk vattenledning
 2. fastighetsägaren kan behöva vidta för vattenkraftens utnyttjande eller flottningsens bedrivande
 3. innehavare av nu gällande rättigheter tillkomna som inskrivna avtals servitut eller genom officiella åtgärder (officialservitut el dyl), nödgas vidta.

Naturreservatets förvaltare skall respektera den nyttjanderätt till fiskestugor med markområde som kan tillhöra utomstående samt den nyttjanderätt som tillkommer Sollefteå Pistolskytteklubb på Västgranväg 1:41.



Länsstyrelsen
Västernorrlands län

Kopia
BESLUT

4

1975-05-23

11.121-3108-73

./.

Bilaga
Besvärshänvisning PLY nr 1.

Vid den slutliga handläggningen av detta ärende, i vilket länsstyrelsens styrelse fattat beslut, har förutom föredraganden byrådirektör Bengt Norén även naturvårdsdirektören Bengt Taflin, bitr överlantmästaren Hans-Yngve Eriksson och länsassessorn Bjarne Forss deltagit. I styrelsens beslut har deltagit landshövdingens ställföreträdare Nils Sjölin samt ledamöterna Rolf Sundin, Harry Sjöström, Erik Kalte, Ivar Nordlander och suppleanterna Bertil Andersson, Bertil Haslum, Gunnar Mehlin, Harald Olsson och Nils-Olof Grönhagen.

Nils Sjölin

Bengt Norén

Utsändningslista

- Statens Planverk, Box 22027, 104 22 STOCKHOLM 22
- Statens naturvårdsverk, Päck, 171 20 SOLNA 1
- Vägförvaltningen i Västernorrlands län, Päck, 871 01 HÄRNÖSAND
- Fastighetsbildningsmyndigheten i Sollefteå lantmäteridistrikt, Storgatan 99, 881 00 SOLLEFTEÅ
- Sollefteå kommun, Byggnadsnämnden, Päck, 881 01 SOLLEFTEÅ
- Sollefteå kommun, Pritidsnämnden, Päck, 881 01 SOLLEFTEÅ
- Skogsvårdsstyrelsen, Box 3157, 881 03 SOLLEFTEÅ 3
- Bergmästarämbetet i norra distriktet, Stationsgatan 14 B, 951 00 LULEÅ
- Polismyndigheten i Sollefteå polisdistrikt, Päck, 881 01 SOLLEFTEÅ
- Naturhistoriska riksmuseet, Päck, 104 01 STOCKHOLM 50
- Sollefteåkretsen av SNF, c/o lektor Lars Wilsson, Skedom, 881 03 SOLLEFTEÅ
- Svanö AB, 870 51 VÅJA
- Gränseverkens AB, Ombudsmannakontoret, Storgatan 33, 881 00 SOLLEFTEÅ
- NorrlandsKraft AB, Box 1718, 111 87 STOCKHOLM
- NorrlandsKraft AB, Päck 38, 880 20 LÅNGSELE
- JE
- PE
- LE
- NE 2 ex + 10

ME

Bestyrkes:

Postadress
Fack
871 01 HÄRNÖSAND

Gatuadress
Nybrogatan 15

Telefon
0611-290 00 (växel)

Postgiro
35192-4

Bilaga 2

Remiss

Dnr 512-4-09
82-215

2009-07-13

Skötselplan för Granvågsnipornas naturreservat

Denna skötselplan används lämpligast tillsammans med det beslut om naturreservat dnr (11.121-3108-73) som utgör grunden för denna skötselplan. I beslutet återfinns viktig information såsom beslutsmening, syfte, föreskrifter och en sammanfattande beskrivning av området. Länsstyrelsen inledde arbetet med att bilda naturreservat år 1971.

Beslut om naturreservat fattades av länsstyrelsen 1975-05-23. Skogsvårdsstyrelsen i Sollefteå förvaltade reservatet fram t.o.m. 2004-01-01 då länsstyrelsen övertog förvaltningen. Länsstyrelsen hade redan 1999 övertagit fastighetsförvaltningen för Västgranvåg 1:54. Delar av reservatet har förvärvats av Naturvårdsverket och delar av reservatet har annan ägare som godkänt reservatets omfattning och föreskrifternas utformning.

Historisk markanvändning

Med stor sannolikhet har större delen av området använts som åker-, ängs- och betesmark sedan 1700-talet. Skogen väster om Rödskäggsnipan är planterad i mitten av 1900-talet, övriga delar av skogen har uppkommit spontant då hävden med djur och redskap upphört eller sedan täktverksamhet avslutats.

En ögonblicksbild från historien ger skifteskartan från laga delning år 1787, se bilaga 7, där marken i området delades mellan byns fastigheter. Laga skifte skedde år 1861 i byn Granvåg. År 1982 upphörde flottningen helt i Ångermanälven efter en nedgång under många år. Detta innebar att behovet av mark för flottningens ändamål upphörde. Hela strandområdet mellan Svalnipan och Rödskäggsnipan användes länge som timmerupplag innan reservatet bildades. Den plana ytan var utmärkt att använda för skogsägarna i lokalområdet för uppläggning av timmer under vintern i avvaktan på flottning av virket ner till industrierna i vid Ångermanälvens mynning. Flottningsrännan som gick genom reservatet avvecklas också då flottningen avslutades. På uppläggningsplatsen mättes virket innan det tippades i vattnet. Den huvudsakliga flottningsepoken i Ångermanälven varade mellan år 1850 och fram till omkring år 1980 och troligen har lättillgängliga platser vid Granvågsniporna använts under större delen av denna tid för uppläggning av timmer fast i olika omfattning ty den plana ytan är bottenlagret av en bortschaktad grusås.

Grusavlagringarna i reservatet har utsatts för täktverksamhet från 1940-talet och framåt. Spår efter täktverksamheten syns fortfarande än idag på ett flertal platser i reservatet även om vegetationen nu har återtagit den sargade marken. Tydligaste spåren av täktverksamheten ser besökaren invid parkeringen och vid foten av Rödskäggsnipan. Det var täktverksamheten fram till början av 1970-talet som föranledde bildande av naturreservatet vid Granvågsniporna. Länsstyrelsen insåg då att detta unika landskapsparti behövde ett långsiktigt skydd.

Vid ett AMS-arbete 1979 "återställdes" några av grustäkterna medan andra täkter har vuxit igen med lövsly. I reservatet finns också strandskoningar som är gjorda i samband

med dämningen av Sollefteåforsen. Det finns också sprängstensutfyllnader längs stränderna som härrör från arbetet när utloppstunneln från Hjäлта kraftverk byggdes.

Skogsbruk har inte förekommit i området sedan reservatet instiftades. Träd har gallrats bort av landskapsvårdande skäl och träd i kraftledningsgatorna har fällts för att trygga elledningarna.

Beskrivning av reservatet

Reservatet är beläget i Sollefteå kommun ca 5 km nordväst om tätorten Sollefteå i anslutning till Faxälvens sammanflöde med Ångermanälven.

Området är sedan länge välkänt för sina märkliga grusåsar som sticker upp i landskapet som ”sockertoppar” nere i dalgången. Olika konstnärer som t ex Helmer Osslund målade de skulpturer som syns från det tidigare sanatoriet vid Österåsen, där många konstnärer periodvis vistades. Helmer Osslund bodde periodvis i en stuga i byn Granvåg.

Geologiska värden

Niporna vid Granvågsniporna bildades av älvarnas eroderande påverkan. De två älvarnas vatten har under historiens gång tagit olika vägar och skulpterat fram det mycket speciella landskapet med höga och runda kullar som finns vid Granvågsniporna. De branta kullarna består av grus, sand och lera och är mycket rasbenägna. I naturreservatet finns tre nipor Svalnipan, Borgnipan och Rödskäggsnipan, se kartbilaga 3.

Områdets vetenskapliga värde är knutet till de tre niporna Borgen, Svalnipan och Rödskäggsnipan. Dessa nipor är rester av grusåsar och finsediment som avsattes när inlandsisen drog sig tillbaka. Faxälven och Ångermanälven som ändrat lopp ett flertal gånger har sedan skurit sig ned i avlagringar och skulpterat fram de tre niporna. Ångermanälven har troligen under en period haft sitt förlopp väster om Svalnipan och Rödskäggsnipan och Faxälven hade under en period sin sträckning söder om Borgnipan. I Faxälvens mynning fanns innan regleringen av Sollefteå-forsen ett flertal öar som syns på gamla kartor, dessa dämades över när älven blev ett vattenmagasin. Dämningen av älven är mellan 2-3 meter över den ursprungliga nivån.

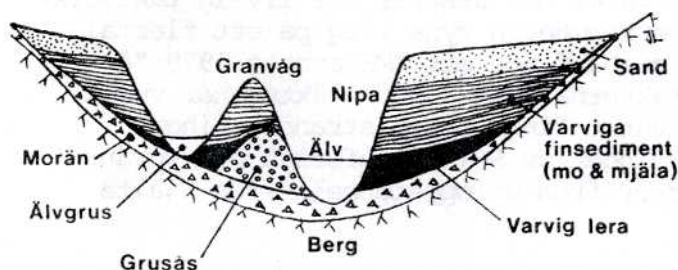


Bild 1. Schematisk tvärsnittsprofil av en nipslutning i en älvdal.

Biologiska bevarandevärden

Niporna har förmodligen varit mer eller mindre skogbevuxna genom historien även om niporna brukats av befolkningen som hållit betesdjur på utmarkerna. Enligt muntlig uppgift har kor, getter och får betat i området under 1900-talet. Ingen av de personer länsstyrelsen varit i kontakt med har något minne av hur mycket betesdjur som fanns i området men eftersom inga större gårdar finns i närområdet så är det troligt att betetrycket inte har varit så hårt. Området består av omväxlande skog och öppen mark. På nipornas krön växer äldre tallskog. På de planare partierna omkring niporna och längs älvstränderna växer grandominerad barrblandskog med olika hög grad av lövinblandning. Barrskogen har funnits på niporna de sista 100 åren, det kan man se på gamla foton, den största förändring som tillträtt är ökningen av lövträd, se flygfoton i bilaga 3.

Öppna marker finns kring boningshusen samt väster om Rödskäggsnipan.

Reservatet omfattar enligt beslut ca 31,7 hektar varav landarealen är totalt dominerande. Naturvårdsverkets fastighet Västgranvåg 1:54 är 16,7 hektar stor och omfattar tre separata block.

Tabell 1 Naturtypsareal i hektar inom naturreservatet gränser, se karta bilaga 4

Nipa	9,2
Barrblandskog	4,3
Barrskog på grustäkt	2,2
Hävdad mark	6
Blandskog	5,2
Väg och parkering	0,4
Hygge och Övrig mark	1,3
Utglesad strandskog	0,9

Det har genomförts en kärlväxtinventering i naturreservatet år 2007. Då hittades ca 180 arter i reservatet. Kärlväxtinventeraren omdöme var att området hade ett mycket högt naturvärde. Den rödlistade arten ävjepilört (*Persicaria foliosa*) hittades innanför reservatsgränsen invid Svalnipan i Faxälvens strandzon. Ävjepilörten är utpekad av EU:s artdirektiv inom Natura 2000-systemet.

En rödlistad växtart som finns i reservatet är åsstarr (*Carex pallens*) som är ett sällsynt halvgräs på torr mark med huvudutbredning i mellersta norrland. Åsstarr är av art databanken klassad som strakt hotad (EN) i Sverige. Den förekommer på två platser vid Borgnipan, dels i västra nipbranten samt vid norra nipfoten. Arten företrar torra, solexponerade niporslutningar, hedar, bryn eller åsar i skogar på rikare underlag. Åsstarren är endemisk för Skandinavien, d v s den förekommer endast här i hela världen. Ormgranen vid Borgnipan är en sevärdhet som är skyltad och den växer lättillgängligt bredvid stigen.

Vid fältbesök har gråspett observerats. Gråspetten trivs i de lövrika nipslutningarna utefter Ångermanälven och torde ha en förhållandevis stark population här.

Kulturmiljövården

Inga kända fornlämningar finns registrerade i området.

Ett par fiskestugor påminner om det viktiga laxfiske som pågått sedan medeltiden men som nu avstannat efter regleringen av älvarna som skedde 1953 i Hjalta och 1966 i Sollefteå. Fisket skedde före midsommar med dels fasta redskap som fanns monterade i Granvågsforsarna men också med not som roddes ut i Ångermanälven. De fasta redskapen finns fortfarande kvar längs stränderna och rustades upp efter regleringen av regleringsföretagen. De börjar nu förfalla och behöver ses över.

Notfisket gick så till, att man rodde ut noten i en vid båge, varefter notarmarna drogs in mot land för att inestänga laxarna, som fanns inom "varpet". Fiskestugorna vid älven användes för övernattning och förvaring av lax och not.

Genom reservatet finns spår kvar efter den vattenränna som forslade virket förbi de torrlagda forsarna i Faxälven efter att kraftverket i Hjalta byggdes i början 50-talet. Rännan var 7 km lång och vattengenomströmningen kunde vara så hög som 15 kubikmeter i sekunden. På skötselplankartan finns den forna sträckningen av rännan utritad som en linje mellan huset som kallas Forshyddan och utsläppet av vatten nere vid Ångermanälven i södra delen av reservatet.

Byggnader

Fiskestugorna, se bild 2, överläts av de tidigare andelsägarna till staten år 1978. Ett beredskapsarbete rustade stugorna mellan åren 1978-1980. En av fiskestugorna är delvis privat. I samband med upprustningen av alla stugor uppfördes ett dass och ett båthus nära de övriga stugorna. Nära stugorna finns några stora och grova tallar som ger platsen karaktär, träden är åldersbestämda genom räkning av årsringar i borrhärnor. Den äldsta tallen lär vara mer än 350 år gammal.

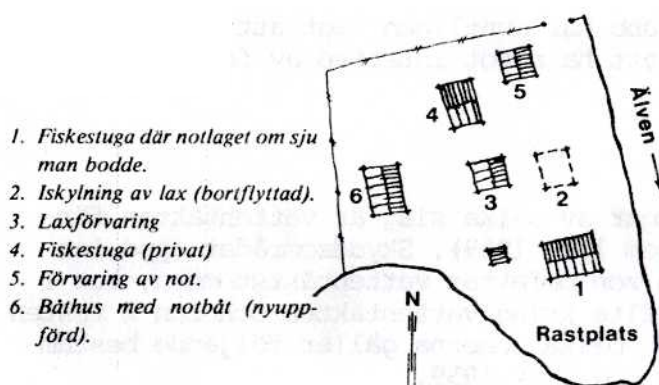


Bild 2. Skiss över fiskebyggnaderna i Granvågsnipornas naturreservat

Friluftsliv

Friluftsliv är viktigt i detta reservat. Området besöks året runt av människor och under sommaren är besöksstrycket kraftigt. Människor i närområdet promenerar på lederna och rastar sina hundar. Ett stort antal människor går genom reservatet på nipleden, det är okänt hur många. Flest människor söker sig till Notön och fiskestugorna där det finns grillplatser och bänkbord, ofta är det grupper av olika slag som skolklasser, företag, föreningar och institutioner. Människor som färdas nerför älven med flotte och kanot har här också en lämplig plats att lägga till vid.

Skoterleden följer den ravin där den tidigare flottningsrännan var belägen.

Länsstyrelsen anser att reservatet är att betrakta som kommunens viktigaste reservat ur besökshänseende, och därför pekat ut det som ett särskilt besöksvärt område (SB-område). Länsstyrelsen har som ambition att det skall finnas ett naturreservat i varje kommun som är anpassat för funktionshindrade, Granvågsniporna är ett lämpligt objekt att anpassa i detta hänseende. Reservatet nås med lätthet av olika transportmedel. I reservatet finns två parkeringsplatser. Där finns skyltställ med en gammal informationstavla som berättar för besökaren om niporna och hur man hittar i området. Det finns också en svart-vit-blå folder framtagen från i början av 80-talet som fortfarande är användbar.

I naturreservatet finns många anläggningar som uppförts under årens lopp av olika huvudmän men med staten som finansiär. Genom området passerar den s k Nipleden som etablerades i slutet av 1980-talet av dåvarande projektkontoret, en enhet inom länsstyrelsen. De flesta anläggningar iordningställdes mellan åren 1978-1980 då leder, parkeringar och fiskestugorna renoverades. Under 1980-talet skedde två väginvesteringar (omdragningar av infartsvägen). År 1996 byggdes med särskilda pengar från Naturvårdsverket en handikappanpassad toalett med tank i närheten av fiskestugorna för att förbättra den sanitära situationen. Mindre projekt har utförts under de sista 20 åren för att förbättra anläggningarna inom reservatet. Under 2000-talet har skötseln varit inriktad på underhållsåtgärder av befintliga anläggningar.

Rasrisken vid Svalnipan och Rödskäggsnipan har föranlett förvaltaren att stänga av den yttersta delen för besökare med ett trästaket. Stigen upp på Svalnipan skyltas dessutom inte längre för besökare. Skyltar om att det är riskabelt att befinna sig uppe på niporna och nedanför branterna finns uppsatta på ett par platser i reservatet. Ett rejält ras i Svalnipans norra del har lett till förslag om ny dragning av Nipleden på insidan av nipan istället, förslaget kan bli aktuellt att gå vidare med om fler stora ras gör stigen i nuvarande sträckning obrukbar eller på annat sätt olämplig. Det finns en rastplats nedanför Svalnipan som skall avvecklas. Anläggningarna är förfallna och används inte i någon större utsträckning.

Planer och bestämmelser

Området är riksintresse i den fysiska planeringen för både geologi och naturvård och ingår i ett särskilt beslutat område för skydd av landskapsbilden. Grundvattenskydd gäller för reservatsområdet enligt vattendom 1959-09-16 och (akt: 2283-EVII:2) och 1959-10-07 (akt:22-IM3-59/1273).

Skyddsområdet är uppdelat i tre zoner, av vilka zon 1 omfattar tomten för vattentäkten, zon 2 ett ca 200-300 meter brett bälte kring vattentäkten och zon 3 omfattar resten av skyddsområdet. Sollefteå kommun avser att omarbete bestämmelserna för vattenskyddsområdet inom de närmaste åren och har i sitt remissvar till länsstyrelsen angett att vid arbetsföretag som kan påverka vattenskyddsområdet bör verksamhetsutövaren kontakta kommunen för rådgivning. Arbetsmaskiner kan behöva spillskydd.

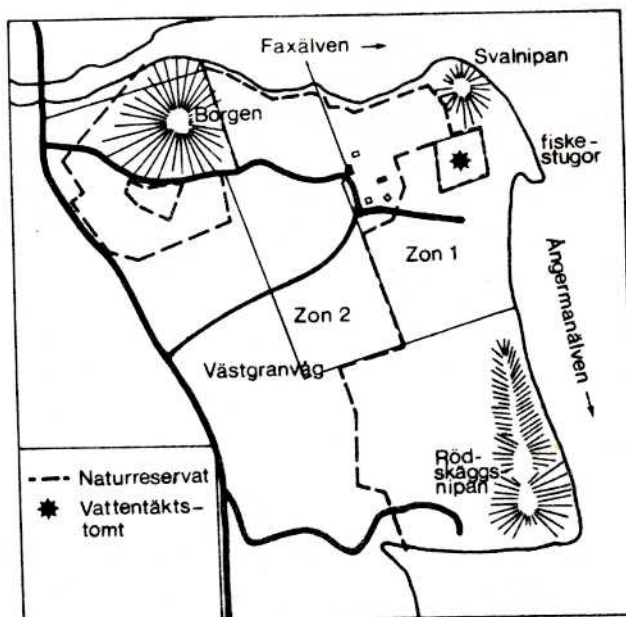


Bild 3. Vattenskyddsområdets omfattning

I de olika zonerna gäller följande bestämmelser enligt ovannämnda dom 16/9 1959:

Zon 1

”Upplag må ej anordnas av bensin, fotogen, olja, vägsalt, fenolhaltiga preparat eller andra för grundvattnet skadliga ämnen. Ej heller må fasta föroreningar såsom latrin, gödsel, köksavfall eller dylikt utspridas eller uppläggas med mindre skyddsåtgärd, som godkännes av ägaren till Granvåg 3:25 eller av vattendomstol, vidtages: dock att upplag av sådana ämnen i intet fall må anordnas inom ett avstånd av 50 meter från Granvåg 3:25. Avloppsvatten må icke utledas.

Avloppsledning å fastigheten skall vara tät. Schaktning må ej utföras till större djup än 3 meter över högsta grundvattenståndet, eller sålunda till början + 11,0 i gällande höjdsystem.

Zon 2

”Upplag må ej anordnas av bensin, fotogen, olja, vägsalt, fenolhaltiga preparat eller andra för grundvattnet skadliga ämnen. Ej heller må fasta föroreningar såsom latrin, gödsel, köksavfall eller dylikt utspridas eller uppläggas med mindre skyddsåtgärd, som godkännes av ägaren till Granvåg 3:25 eller av vattendomstol, vidtages. Å fastigheten må avloppsvatten allenast utledas efter godtagbar rening och i rinnande vatten.”

Gränser

Reservatet skall märkas ut enligt svensk standard (SIS 03 15 22) genom målning på träd inom reservatet i gränsgatan och uppsättning av stolpar med reservatsbricka i gränsvinklar och där det är naturligt för besökare att korsa reservatsgränsen. Det står markägaren fritt att ta till vara det gränsvirke som avverkas då reservatsgränsen huggs upp.

Brand

En spontan brand som uppkommer inom reservatet skall släckas.

All eventuell brandbekämpning skall ske med så skonsamma metoder som möjligt och med största hänsyn till mark, vegetation och vatten. Länsstyrelsen avser att brandsäkra stugorna mot vådeld genom att ta bort gräsvegetation runt husen och att mineraljorden med jämna mellanrum blottas i en sträng runt stugorna med en spade.

Servitut och samfälligheter

Delar av marken är privatägd men det mesta ägs av Naturvårdsverket.

Naturvårdsverket äger fastigheten Västgranvåg 1:54 som förvärvades 1973. Fastigheten har genom kompletterande köp och försäljning utvecklats och fastighetsregleringar har skett löpande under åren. Naturvårdsverket sålde 2007 ett mindre markparti till fastighetsägaren av Västgranvåg 1:26. Denne husägare hade fått sin tomt helt innesluten av Naturvårdsverkets fastighet, ett uthus stod också delvis på ofri grund. Marken bedöms inte innefatta några större naturvärden och ligger invid riksvägen, markområdet skall uteslutas ur naturreservatet. I samband med antagande av denna skötselplan fattas ett särskilt beslut om gränsjustering för naturreservatet.

I samband med att naturreservatet bildades tecknades intrångsavtal som reglerade markanvändningen på de fastigheter som berördes av reservatet som inte köptes av Naturvårdsverket. I dessa avtal finns tillåtelse för förvaltaren att utföra gallring mm. Det finns inget reglerat angående virkesfångets tillhörighet och då kan man sluta sig till att det tillkommer markägaren. Naturvårdsverket betalade inget vederlag för intrånget.

Västgranvåg 1:54 är andelstagare i gemensamhetsanläggningen Västgranvåg GA 3 som är en väg, staten har ett andelstal på 25 % i underhåll. Kommunen har 25 % och markägarna 50 % i andelstal. Vid behov sammankallas parterna för att diskutera vägunderhåll. Vägen är i gott skick.

Olika servitut för Naturvårdsverkets fastighet Västgranvåg 1:54 finns registrerade i fastighetsregistret. Förmån till väg finns över Sollefteå Västgranvåg 1:3, 1:41, 2:5 (22-SOL-2333.1)

Ledningsrätter för E:ON (2283-96/4.1) och Sollefteå Energi (2283-98/35.1) gällande starkström belastar fastigheten Västgranvåg 1:54.

Servitut för vattenkraft belastar fastigheten och den härskande fastigheten är Sollefteå-Remsle 13:1 (22-IM3-88/824.1).

Den nyttjanderätt som omnämns i beslut om naturreservat som pistolskytteklubben innehaft är inte längre aktuell eftersom klubben byggt en anläggning mellan Sollefteå och Långele.

Länsstyrelsen har med Nipstadens skoterklubb träffat avtal om nyttjandet av mark för skoterled genom reservatet. Avtalet tecknades 2000-02-15 och gäller under 10 år och förlängs med 5 år om inte någon av parten säger upp avtalet. Uppsägningstiden är 6 månader. Skoterleden följer den fördjupning i terrängen som vattenrännan var förlagd i.

Jakt och fiske

Fisket i älven innehas av Sollefteåortens fiskevårdsområde. Älgjakten innehas av Sollefteå västra viltvårdsområde. Jakt förekommer troligen inte inom reservatsområdet.

Förvaltning och tillsyn

Länsstyrelsen utser en praktiskt ansvarig för tillsyn och skötsel samt efterlevnad av reservatsbestämmelser. Uppdraget regleras i avtal.

Indelning i skötselområden

Skötselområdena ska gemensamt bidra till reservatets syfte att bevara områdets unika karaktär med branta nipkullar i ett älvlandskap som är format av erosion under en landhöjningsprocess.

Skötselområde 1 Äldre Barrskog Gallring

Övergripande mål

Skötsel av skogen har som huvudsaklig målsättning att skapa mervärden för friluftslivet och inom ramen för detta även gynna den biologiska mångfalden.

Målet är uppfyllt när:

Skogen är varierad i ålder och trädslagsfördelning samt ljus och luftig.

Åtgärder

Avverka försiktigt efter hand gran och tall i bestånden, i första hand åtgärdas det täta tallbeståndet i avdelning 28. Avdelning 28 åtgärdas med en hård gallring så snart som möjligt. Spara de lövträd som finns. Avdelning 23 åtgärdas med en försiktig kant- eller luckblädning omkring år 2015.

Skötselområde 2, Nipor Plockhuggning

På niporna växer en reslig barrblandskog med allt större andel tall mot krönen. Träden i de branta sluttningarna är höga och börjar nå ansevärd ålder och volym. I den gamla planen föreslogs inga skötselåtgärder i niporna. Denna strategi får konsekvensen att det finns lite markvegetation som binder jorden när stora träd börja falla. Rotvärtorna river upp öppna sår i marken som innebär att niposluttningarna riskerar att erodera snabbare. Rasrisken bedöms öka då höjd och volym på skogen ökar. Utsikten mot Nipornas geologiska former skymms idag av skogen och det pedagogiska värdet skulle öka om inslaget av skog minskade. Utsikten från niporna ut mot älven är bitvis dålig, t ex på Rödskäggsnipan där man knappt förnimmer älven.

Övergripande mål

Glest trädbevuxna nipor med markvegetation som binder jorden. Yngre tall och lövträd skall gynnas och medeldiameter skall sänkas på kvarvarande träd. Gallring skall inriktas på gran och utföras med tanke på att erhålla utsikt mot älven.

Målet är uppfyllt när:

Grova träd inte rasar omkull och orsakar jordflykt.

Åtgärder

Inventera och uppskatta volymen och diameterspridningen på skogen i niporna med avseende på olika träslag.

Planera noggrant aktuella avverkningsåtgärder vartannat till vart femte år.

En riskbedömning ur ett arbetsmiljöperspektiv måste genomföras innan ett arbetsföretag utförs. Borgnipan har inte samma rasbenägenhet som de två andra niporna Svalnipan och Rödskäggsnipan.

Genomför försiktig avverkning med plockhuggning av de större träden. De träd som inte går att ta hand om vid gallringen får ligga kvar och bidra till att skapa den viktiga beståndsdelen död ved. Ett riktmärke är att 5-10 % av volymen över ytan tas ner vid varje arbetsföretag, variationen beror vilket tidsintervall som väljs.

De liggande trädstammarna kapas i mindre delar så att inte vatten rinner utefter stammarna och skapar sår i marken. Träd som avverkas används också som ved till rastplatserna.

Arbetsföretagen dokumenteras med foton och uppgifter på vad och var som arbete har utförts.

Förvaltaren bör vidta försiktiga avverkningsåtgärder om det kan gynna den sällsynta åsstarren på Borgnipan.

Skötselområde 3 Hävdade marker

Det halvöppna landskapet vid Granvågsniporna har ett mycket stort värde ur framförallt ett upplevelseperspektiv. De öppna markerna ska hävdas genom bete, slåtter eller åkerbruk. Det öppna området utefter älven mellan Svalnipan och Rödskäggsnipan är inhägnat sedan många år och här har olika brukare haft får eller andra djur genom åren. Många människor passerar detta område och det har varit svårt att motivera djurhållare att hålla djur när störningar uppkommer. Stängslet har bekostats av länsstyrelsen men är nu i dåligt skick. Länsstyrelsen anser att annan dragning av stängsel bör utföras för att underlätta för djurhållare att hålla djur på platsen. Delar av den öppna marken kan slås med traktor.

Övergripande mål

De öppna markerna skall vårdas med syfte att få ett vackert, öppet och tilltalande landskap samt om möjligt skapa förutsättningar för biologisk mångfald. Även brynområdena är intressanta i detta avseende.

Målet är uppfyllt när :

Alla åker-,ängs- och hagmarker är välhävdade och utan inväxande sly eller buskar.

Åtgärder

Förvaltaren genomför aktiva skötselåtgärder på de hävdade markerna genom röjning, slåtter och bete. Björkridån längs älvkanten söder om Notön gallras.

Det stora antalet besökare som går mellan parkering och Notön samt på nipleden bör inte passera betesfålla med djur därför kommer det norra området att slås med traktor varje sommar istället för som tidigare betas av djur. Det gamla stängslet mellan parkeringen och norrut fram till Svalnipan plockas ned. Länsstyrelsen eftersträvar att det södra området betas av djur. Nytt stängsel sätts upp där så behövs så att en betesfålla skapas runt de öppna marker som finns söder om entrén.

Förvaltaren skall utvidga den öppna marken genom att röja kantzoner och hörn som håller på att växa igen. Framförallt gäller detta avdelningarna 2,6,7,8 och 13, se karta skötselområden. Område 6 sitter i princip ihop med område 7 även om det inte syns på kartan. Förbindelsestråken mellan dessa två avdelningar genom avdelning 30 kan vidgas genom att ta ner större träd.

Gångstråket mellan parkering och fiskestugorna (avd 17) gallras regelbundet med målsättning att behålla ett halvöppet landskap med utsikt och ljus och så att traktor kan arbeta rationellt med slåttern. Träd ställs i grupper och lövträd prioriteras i rangordningen sälg, asp, al och björk.

Kraftledningsgatan i område 3 som skär genom reservatet är en tråkig upplevelse med rötter och sly. Området i reservatet ska förvandlas till gräsmark genom att gräva upp grövre stubbar med rotben och avlägsna vegetation med sikte på att erhålla en gräsmark som slås med traktor. I skogsbrynet ligger mycket ris kvar sedan ledningsägaren breddat ledningsgatan. Riset skall fraktas bort eller brännas på plats. Åtgärden ombesörjes av förvaltningen.

Skogen i område 24 norr om kraftledningen nedanför Svalnipan och längs älven avvecklas och stubbarna grävs eller fräses bort. Marken skall vara öppen hävdad mark.

Skötselområde 4, Friluftsliv

Övergripande mål

Tillgängligheten skall förbättras till reservatet. Anläggningar byggs och underhålls så att tillgängligheten är god för olika kategorier av besökare, vad gäller information och fysisk tillgänglighet.

Målet är uppfyllt när:

När reservatet är tillgängligt för rörelsehindrade och andra grupper som vill besöka Notön och det älvnära området mellan Svalnipan och Rödsågget. Ved och toalettpapper finns på plats. Anläggningarna är hela och funktionsdugliga.

Åtgärder

Handikapp-WC strax norr om fiskstugorna har en tank som töms av slambil vid beställning. Denna tank får inte tömmas helt på sitt innehåll eftersom det är risk för att tanken annars pressas upp av kapillärkrafterna.

Nya skyltställ ersätter de gamla skyltställen som är slitna men också alldeles för höga för att alla besökare skall kunna läsa vad som står på informationstavlan.

Informationstavlor sätts upp vid Notön och huvudparkeringen samt vid Nipledens korsande av reservatsgränsen i norr och söder.

De gamla rastplatserna nedanför Svalnipan avvecklas och platserna städas av. Bänkborden på Rödkäggsnipans topp står helt skuggade av skogen. För att förbättra denna rastplats gallras träd bort i branten utanför rastplatsen. Parkeringen vid Borgen avvecklas d v s skyltstället plockas bort.

Den zon som skall få en bättre tillgänglighet är entrémiljön vid huvudparkering Notön, sträckan mellan parkering Notön och fiskebodarna, rastplatsmiljön vid fiskebodarna som inbegriper toaletten samt stigen norrut längs älven fram till området där Svalnipan nästan stupar rakt ner i älven. Inledningsvis projekteras insatserna för tillgänglighet och en arbetsplan tas fram innan genomförande. I tillgänglighets-satsningen skall studeras vilka kategorier besökare som kommer till Granvågssniporna och vad de önskar sig för service på platsen.

Ny vägskylt skall sättas upp vid infarten vid Forshyddan som tydligt berättar att det är ett Granvågssnipornas naturreservat man kan besöka om man svänger av.

I driftsarbetet ingår som en viktig uppgift att se till att det finns ved framkört till rastplatsen vid fiskestugorna samt att toalettpapper finns på toaletterna. Lederna måste varje vår röjas från träd som trillat över lederna.

Trappan nerför Rödkäggsnipan är en mycket stor anläggning som kan behöva upprustning omkring mellan 2012-2015. Den behöver sopas av på hösten innan vintern.

Skötselområde 5 Notön med byggnader

Övergripande mål

Raststugan är tillgänglig för alla kategorier besökare. Fiskestugornas skall vårdas för framtiden. Gamla tallar omkring fiskestugorna ger platsen karaktär och dessa skall behållas.

Målet är uppfyllt när:

Det är möjligt för olika grupper att vara i raststugan. Husen ser välvårdade ut och markområdet är välskött.

Åtgärder

De fyra historiska fiskestugorna som staten äger och som totalrustades på 1970-talet ska ses över av sakkunnig inom de närmaste 5 åren och vid behov få det underhåll som krävs. Mineraljordssträngar etableras runt stugorna för att hindra att brand sprider sig till stugorna. Gräsytona kring husen skall klippas eller röjas så att vegetationen är låg.

Skötselområde 6 Röjningsgallring av skog på gamla grustäkter och i strandzonen längs Faxälven.

Övergripande mål

Skapa en gles attraktiv varierande skog med olika trädslag

Målet är uppfyllt när:

Då man från Nipleden har utsikt mot älven och när skogsytorna närmast parkeringen är utglesade och har ett förband mellan stammarna på minst 3 meter eller max 500 träd/ha.

Åtgärder

Utefter strandkanten, yta 15, där Nipleden är förlagd ska åtgärder utföras om det behövs för att förbättra utblicken mot vattnet.

Grustäckerna, ytorna 19 och 22 håller på att växa igen med tallskog och lövsly. Dessa partier skall röjas och gallras för att erhålla en trevligare landskapsbild och mer tillgänglig natur.

Den unga tallskogen, yta 25, i anslutning till den betade marken gallras med jämna mellanrum i syfte att få en gles skog där det är god sikt. En ordentlig gallring behövs omedelbart.

Skötselområde 7 Blandskog gallring

Övergripande mål

Skötsel av skogen har som huvudsaklig målsättning att skapa mervärden för friluftslivet och inom ramen för detta även gynna den biologiska mångfalden. Framförallt skall löv gynnas där det är möjligt, förvaltaren skall sträva efter att skapa miljöer med grova lövträd som lämnas för fri utveckling.

Målet är uppfyllt när:

Gallring med inriktning på gran har genomförts.

Åtgärder

Avverka försiktigt efter hand gran och tall i bestånden. Detta kan ske genom gallring.

Skötselområde 8 Totalröjning

Övergripande mål

Kraftledningsgator, tomter och igenväxande tidigare hävdade marker röjs för att hålla buskar och träd borta. Inom ytorna finns fläckar av högre skog som inte behöver åtgärdas.

Målet är uppfyllt när:

Träd med större brösthöjdsdiameter än 5 cm finns i dessa ytor.

Åtgärder

Regelbunden röjning utförs av ledningsägaren eller förvaltaren.

Sammanfattning och prioritering av åtgärder

Prio	Åtgärd	Skötselområde	Start	Intervall	Finansiering
1	Ved till grillplatser och hus	4	pågå	regelbundet	reservatsanslag
1	Skötsel av handikapptoalett	4	pågå	regelbundet	reservatsanslag
1	Røj runt Ävjepilört	6	anges ej	vid behov	reservatsanslag
1	Gallra träd runt åsstarr	2	anges ej	vid behov	reservatsanslag
1	Arbetsplan tillgänglighet	4	2009	engångsåtg.	reservatsanslag
2	Gallra och røj grustäkter	6	2009	engångsåtg.	reservatsanslag
1	Avverka skog norr Notön	3	2009	engångsåtg.	reservatsanslag
1	Genomförande tillgänglighet	4	2009-2010	engångsåtg.	reservatsanslag
1	Avlägsna stängsel	3	2009	engångsåtg.	reservatsanslag
1	Bygg stängsel	3	2009	engångsåtg.	reservatsanslag
1	Ersätt ledstänger Svalnipan	4	2009	engångsåtg.	reservatsanslag
1	Avlägsna ris	3	2009	engångsåtg.	kraftbolag
1	Nya skyltställ vid entréer	4	2009	engångsåtg.	reservatsanslag
1	Informationstavlor	4	2010	vid behov	reservatsanslag
1	Stubbfräsning/uppgrävning	3	2010	vid behov	reservatsanslag
1	Rusta rastplatser	4	2009	vid behov	reservatsanslag
1	Røj hävdad mark	3	2009	vart tredje år	reservatsanslag
1	Årlig slåtter och bete	2	2009	varje år	reservatsanslag
1	Ny tydlig vägs skylt	4	2010	engångsåtg	reservatsanslag
2	Underhållsinsatser på stugor	3	2012	vart 10:e år	statsanslag
2	Ny informationsfolder	4	2010	vid behov	reservatsanslag
2	Förebyggande nipgallring	2	2009	vart 10:e år	reservatsanslag
2	Underhåll anläggningar	4	2010	vid behov	reservatsanslag
3	Byta hänvisningsskyltar	4	2009	vid behov	reservatsanslag
3	Se över stigar	4	2009	vart tredje år	reservatsanslag
1	Information på hemsida	4	2009	vid behov	reservatsanslag
3	Avveckla rastplats	4	2009	engångsåtg.	reservatsanslag
3	Underhåll av väg	4	2015	vid behov	reservatsanslag

Uppföljning

Uppföljning av reservatets syfte och gynnsam bevarandestatus för miljöer och arter är en prioriterad uppgift för reservatsförvaltningen, förutom de åtgärder som anges ovan. Ävjepilörtens utveckling skall följas så ofta som rekommenderas i uppföljningsmanualen för skyddsvärda växter som Naturvårdsverket står bakom. Antalet skott räknas. Åstarren följs vart 6:e år.

Varje år sker minst ett besök i naturreservatet av förvaltaren för att gå igenom reservatet och de åtgärder som behöver utföras. Besöket utförs innan budgetering och planering av åtgärder för nästkommande år. Åtgärderna dokumenteras årligen av

uppdragstagaren samt av förvaltaren. Efter att förvaltaren har genomfört åtgärderna ovan i reservatet genomförs en besökarundersökning med räkning av besökare samt en undersökning av besökarnas intryck.

Sammanfattning av uppföljning

Skötselområde	Kvalitetsmål	Intervall
4	En informationstavla är uppsatt och aktuell information finns på länsstyrelsens hemsida (www.y.lst.se).	löpandet tillsyn
2	Ävjepilört och åsstarr har populationer som inte minskar, ävje-pilörten får gärna öka.	6 år.
3	Uppföljning av hävdade markers skötsel och status	varje år.
2.	Ras och skred följs upp och dokumenteras i ord, karta och bild	När det händer
4	Anläggningarnas status är mycket god, de följs upp vid hösttillsynen så att planering för nästa år kan genomföras i tid.	Varje år
1,2	Andelen löv, grova träd och död ved ökar enligt målsättning	15 år
5	Öppna erosionsytorna är träd-och buskfria Djur och växtliv inventeras.	6 år
4	95% nöjda besökare	10 år

8 Källförteckning

Arnborg, Lennart. 1958: Nedre Ångermanälven. Del 1. Utlåtande angående vattenregleringarnas inverkan på erosionsformer och fluviala processer inom vissa laxfiskeområden. Uppsala

Arnborg, Lennart. 1969: Älven och niporna (ur STF:s årsskrift 1969 Ångermanland)

FÖZÖ, István. 1970: Sollefteåortens grustillgångar. Stencil- Länsstyrelsen i Västernorrlands län Härnösand

Guvå, Lars. 1971 Naturvårdsinventering i Västernorrlands län. Del 2. Ångermanland: Ådalen- Stockholm

Henriksson, Bente. 1976: Beskrivning och förslag till skötselplan för Granvågsnipornas naturreservat. Länsstyrelsen i Västernorrlands län- Härnösand

Folder över Granvågsnipornas naturreservat utgiven av länsstyrelsen i Västernorrlands län 1981.

Mascher Jan. 1991 Ångermanlands flora.

Inventeringsprotokoll Kärlväxter 2007: Opublicerad. Bernt Persson. Länsstyrelsen

Muntliga uppgifter: Leonard Olsson och Ann-Kathrine Edholm Sollefteå

Bilaga 3 Översiktskartor och flygfoton



Naturvårdsverkets fastigheter inom reservatet markeras med blå raster. Reservatsgräns inritad med tjock linje. Sollefteå kommun äger Svalnipan och de mellersta delarna av reservatet och E.ON Vattenkraft området söder om Rödskäggspan..



Översiktskarta med reservatets belägenhet mitt i kartan och cirkeln

Landskapets förändring vid Granvågsniporna på 40 år.

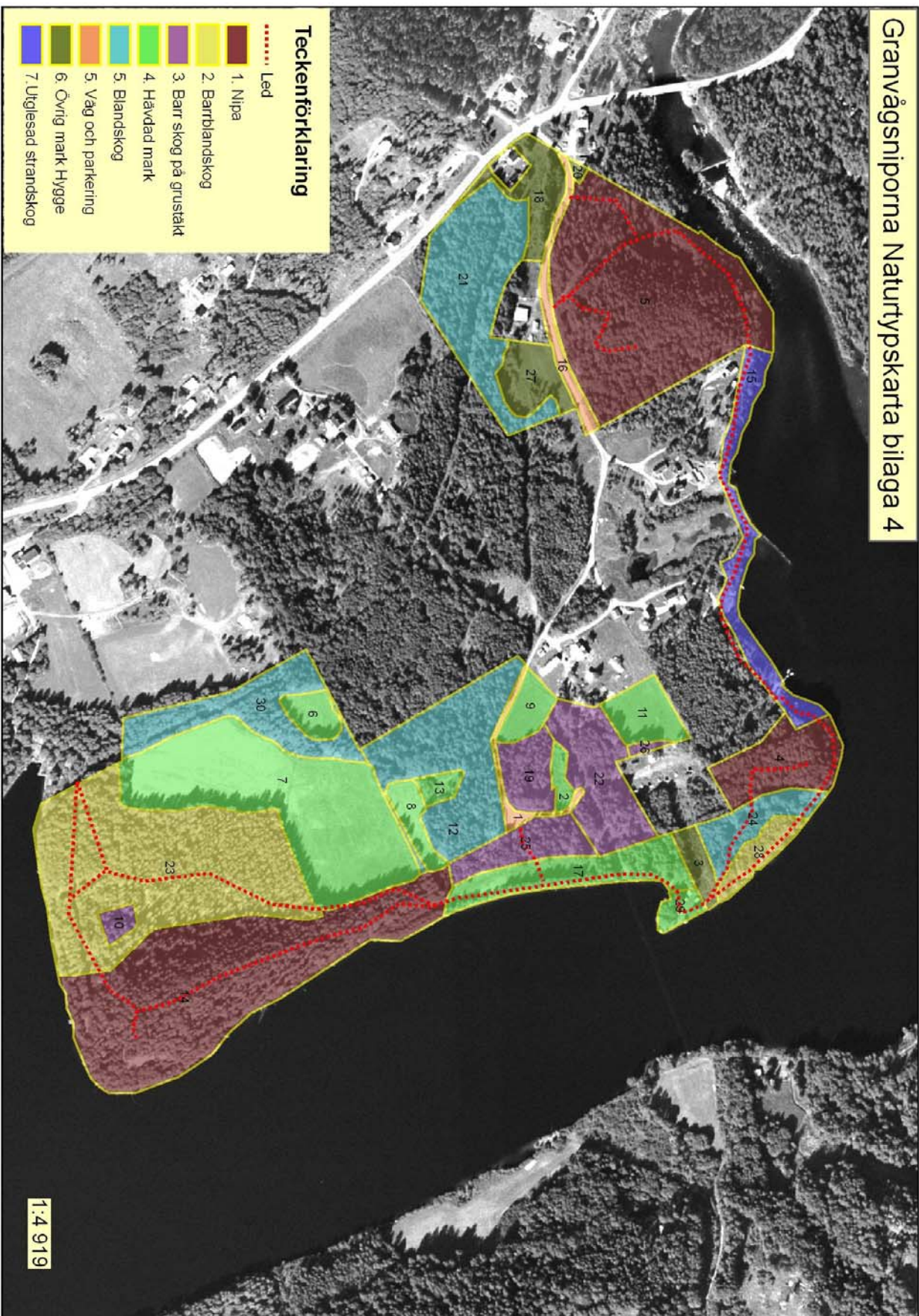


Flygfoto från 1970-talets början



Ortofoto från 2000-talet.

Granvågsniporna Naturtypskarta bilaga 4

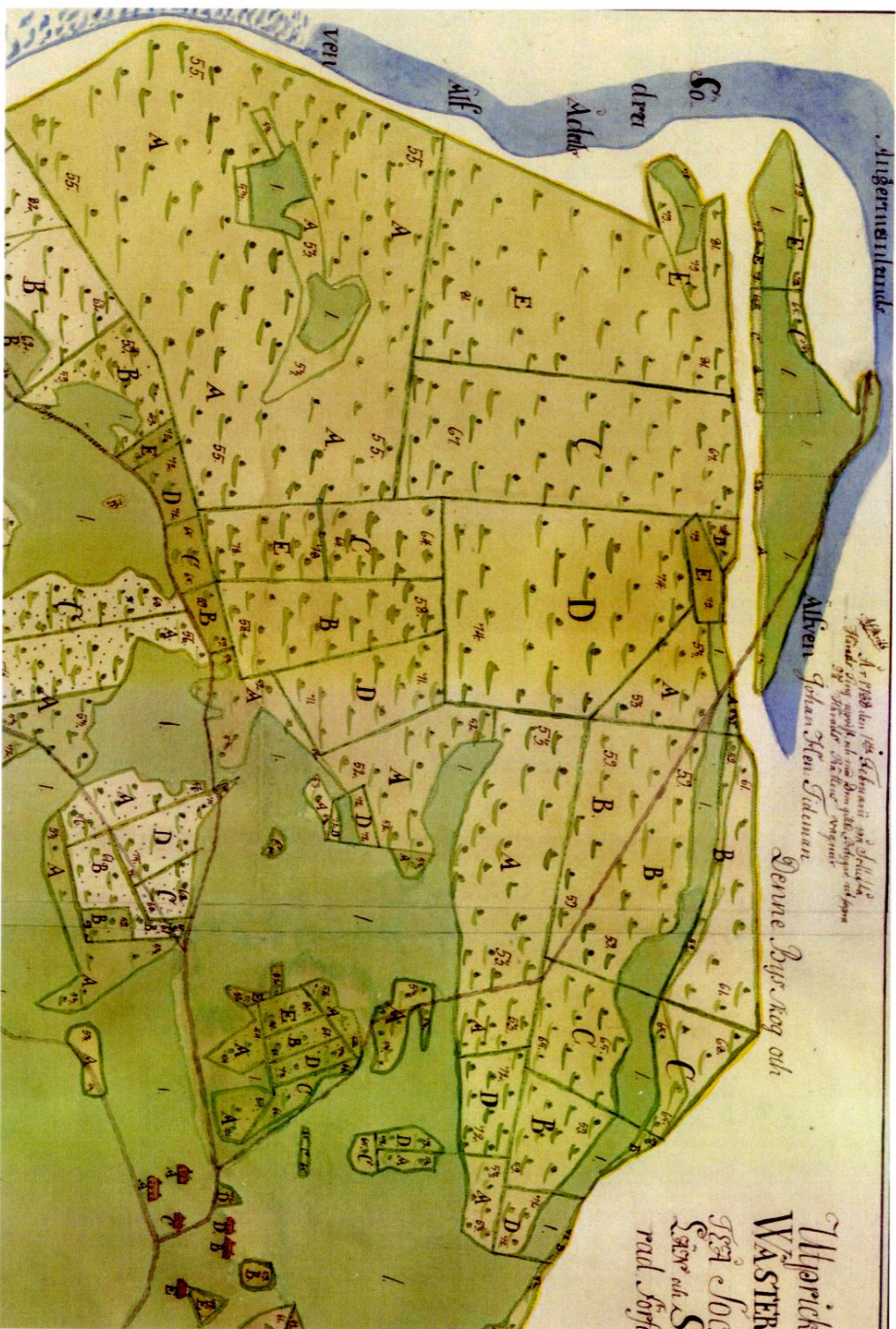


Granvågsniporna Skötselområden bilaga 5



Fritidstliv Granvågsgnsnippornas Naturservat Bilaga 6





Bilaga 7. Laga delning för byn Västergarn, karta från 1787. Källa: Historiska kartor Lantmäteriet.

De gula partierna motsvarar det land som skulle fördelas på gårdarna A-E, det var betesmarker, äng och åkerlappar. Gröna områden är inäga. Man ser att närmast älfven är Notön kringskuren av strand. Den oreglerade Faxälven hade en fåra mellan Borgen och Svalnipan vid högföden som rinner ut där vattenmännen en gång mynnade. Observera att kartans orientering är mot ost och norrut är till vänster.