



BESLUT
2014-09-19

Dnr 511-6895-12

Enligt sändlista

BILDANDE AV *Flobergets naturreservat*

Objektnummer	2022469	
Län	Västernorrland	
Kommun	Ånge	
Socken	Borgsjö	
Fastighet	del av Ovansjö 33:77 del av Råsjö 1:32	
Markägare	Staten genom naturvårdsverket.	
Förvaltare	länsstyrelsen	
Lägesbeskrivning	Ca 3 km öster om Östavall	
Mittpunkt	x: 529123,9 y: 6923472 (SWEREF 99)	
Areal [hektar]	270,7	
Prod skogsmark [ha]	263,8	
Naturtyper [ha]	Granskog	163,6
	Lövblandad barrskog	84,6
	Barrsumpskog	6,1
	Triviallövskog	5,4
	Impediment	4,2
	Myr	2,7
	Barrblandskog	2,7
	Tallskog	1,1
	Lövsumpskog	0,3

LÄNSSTYRELSENS BESLUT

Med stöd av 7 kap 4 § miljöbalken (1998:808) förklarar länsstyrelsen det område som utmärkts på bifogad karta, bilaga 1, som naturreservat. Emellertid är inmätning och fastighetsbildning av reservatsområdet inte avslutad, vilket innebär att de slutliga gränserna för reservatet kan komma att justeras något vid lantmäteriförrättningen och fastighetsbeteckningen ändras.

För att trygga ändamålet med naturreservatet förordnar länsstyrelsen i enlighet med 7 kap, 5, 6 och 30 §§ miljöbalken samt 22 § förordningen om områdesskydd enligt miljöbalken mm (1998:1252), att de föreskrifter som framgår av detta beslut ska gälla beträffande naturreservatet.

Föreskrifterna enligt 7 kap 30 § miljöbalken gäller från den 24 september 2014 även om de överklagas.

Med stöd av 3 § förordningen om områdesskydd enligt miljöbalken mm fastställer länsstyrelsen bifogad skötselplan.

SYFTE

Området skyddas i syfte att bevara biologisk mångfald och en värdefull naturmiljö, närmare bestämt en lövträdsrik grannaturskog med en hel del av de strukturer, såsom döda stående och liggande samt äldre träd, som är kännetecknande för ett naturligt fungerande skogsekosystem.

Området ska utvecklas fritt efter naturligt förekommande processer.

RESERVATSFÖRESKRIFTER

A. Föreskrifter enligt 7 kap 5 § miljöbalken om inskränkningar i rätten att använda mark- och vattenområden.

Utöver vad som för övrigt gäller är det förbjudet att:

- 1 uppföra byggnad eller annan anläggning.
- 2 bedriva täkt, anordna upplag, borra, spränga, schakta, gräva, utfylla, tippa eller på annat sätt skada mark och block.
- 3 påverka hydrologin genom att exempelvis dika, dikesrensa eller dämna.
- 4 anlägga luft- eller markledning, stängsel eller hägnad.
- 5 anlägga väg, stig eller spång.
- 6 bedriva skogsbruk; avverka eller på annat sätt skada levande eller döda träd eller vindfällan eller utföra annan skogsvårdsåtgärd. Förbudet gäller ej röjning av befintliga siktgator i samband med jakt.
- 7 sprida kemiska eller biologiska bekämpningsmedel, kalk eller gödselmedel.
- 8 inplantera djur, växter eller andra organismer.
- 9 framföra motordrivet fordon annat än på befintlig väg. Förbudet gäller ej snöskoteråkning på snötäckt mark samt uttransport av fälld älg, björn eller annat högvilt, varvid risken för skador på mark och vegetation ska minimeras.
- 10 uppföra jaktorn utan länsstyrelsens tillstånd.
- 11 upplåta mark för militär övningsverksamhet.

B. Föreskrifter om förpliktelser för ägare och innehavare av särskild rätt att tåla intrång enligt 7 kap 6 § miljöbalken.

Markägare och innehavare av särskild rätt förpliktigas tåla att följande åtgärder vidtas för att tillgodose ändamålet med reservatet:

- 1 upphuggning och markering av reservatsgränsen.
- 2 uppsättning av informationstavlor.
- 3 igenläggning av den väg som från öster går in till reservatets centrala delar.
- 4 återställning av flottledsrensade bäcksträckor.
- 5 undersökningar av mark, vatten, vegetation, fisk och djurliv samt utmärkning av därtill hörande provtytor.

C. Föreskrifter enligt 7 kap 30 § miljöbalken om rätten att färdas och vistas inom reservatet samt om ordningen i övrigt inom reservatet.

Utöver vad som för övrigt gäller är det förbjudet att:

- 1 fälla eller på annat sätt skada levande eller döda stående och omkullfallna träd och buskar.
- 2 insamla mossor, lavar eller svampar med undantag för plockning av matsvamp.
- 3 genom grävning eller på annat sätt skada mark, block eller vattenmiljöer.
- 4 insamla eller föra bort insekter eller andra ryggradslösa djur.
- 5 framföra motordrivet fordon annat än på befintlig väg. Förbudet gäller ej snöskoteråkning på snötäckt mark varvid risken för skador på mark och vegetation ska minimeras.
- 6 uppföra anläggning, såsom vindskydd, koja, bänk, spång, stängsel, ledning, mast eller torn.
- 7 sätta upp skylt, tavla, affisch eller göra inskrift.
- 8 utan länsstyrelsens tillstånd genomföra tävlingar, lägerverksamhet eller andra större arrangemang.

Föreskrifterna ska inte utgöra hinder för drift och underhåll av den befintliga skogsbilväg som går just öster om reservatet. Träd som fallit eller hotar att falla över väg får kapas och ska lämnas i reservatet.

Länsstyrelsen kan ge tillstånd för vetenskapliga undersökningar som innebär någon form av markering, fällfångst eller annan åverkan, under förutsättning att denna åverkan inte annat än alldeles obetydligt påverkar de värden som reservatet syftar till att bevara. Vetenskapliga undersökningar som inte innebär markering av provtytor eller annan åverkan är tillåtna i reservatet. Vidare ska föreskrifterna inte hindra att i vetenskapligt syfte ta minsta möjliga mängd belägg för artbestämning av exempelvis svampar eller insekter. Observera dock att insamling av vissa arter även kan vara reglerad i artskyddsförordningen (2007:845).

I enlighet med 2 § förordning om områdesskydd enligt miljöbalken mm, ansvarar länsstyrelsen för förvaltningen av reservatet. Föreskrifterna ska inte utgöra hinder för förvaltaren, eller den som förvaltaren uppdrar åt, att utföra de åtgärder som anges ovan under B och vars utförande beskrivs närmare i skötselplanen.

Föreskrifterna under C gäller även fastighetsägare och innehavare av särskild rätt till fastighet när de inte nyttjar sin rätt att bruka fastigheten.

SKÄLEN FÖR BESLUT

Områdesbeskrivning

Reservatet är 270 hektar stort och beläget på östsluttningarna av Floberget mellan 280 och 390 meters höjd över havet. Området begränsas i norr av Störesmyran och Störesmyrbäcken och i områdets södra delar rinner Storflobäcken. Terrängen är, förutom kring Flobergets topp, flackt sluttande. Berggrunden består mestadels av granit och grandiorit med en centralt stråk av diabas. Morän är den vanligaste jordarten. Marken är av mestadels frisk blåbärstyp men det finns en hel del sumpskogspartier och stråk av lågört samt högört, framförallt i närheten av de båda bäckarna.

Skogen domineras av äldre gran men inslaget av lövträd är väldigt stort. Lövträden utgörs av såväl medelålders till gammal, grov asp och vårtbjörk samt en hel del lunglavsbeprydda sälgar. Enstaka inslag av tallöverståndare finns också.

Förekomsten av död granved i olika nedbrytningsstadier är mycket riklig i hela reservatet, delvis som ett resultat av ett större granbarkborreangrepp 2010 samt de två stora vinterstormarna Dagmar (2011) och Ivar (2013). Knutet till den döda veden och de gamla granarna finns en mängd ovanliga arter som indikerar höga naturvärden. Som exempel kan nämnas vedsvamparna granticka, ullticka, rosenticka, rynkskinn, gränsticka och trådticka (samtliga NT*). Dessutom påträffas spår av tretåig hackspett (NT*) i området.

De asprika partierna, som finns över hela området, men kanske mest frekvent norr om vägen, hyser arter som stor aspticka (NT*), koralltaggvamp (NT*), korallblylav, aspgelélavar, doftticka (VU*) och lunglav (NT*).

Delar av sluttningen är frodiga tack vare rörligt markvatten vilket ger grovvuxna träd och en ymnig markflora med högörtmattor med arter som topplösa, kärffibbla, svart trolldruva, tolt, måbär, hultbräken, midsommarblomster, vårärt och höga ormbunkar. Även den skira ögonpyrolan kan påträffas i de näringsrikare delarna av skogen.

Inga fornlämningar finns registrerade inom reservatet.

Området besöks i ringa omfattning av allmänheten.

*) NT="nära hotad" VU="sårbar" enligt 2010 års rödlista.

Ärendets beredning

Floberget inventerades vid länsstyrelsens länsomfattande inventering av SCA och Holmens skogar under 2004. Länsstyrelsen fann då att området hyste höga skogliga naturvärden. Reservatsområdet finns registrerat som ett naturvårdsobjekt (60347) vid länsstyrelsen. Störesmyrbäcken som rinner från reservatsområdets norra kant liksom Storflobäcken som går genom områdets södra delar ingår i Råsjöåns vattensystem, naturvårdsobjekt nr 60126 vid länsstyrelsen. SCA har registrerat fem nyckelbiotoper inom reservatsområdet.

Diskussioner med SCA om att bilda naturreservat av Floberget inleddes 2007. Under 2010 drabbades området av stora granbarkborreangrepp. Med anledning av detta så tecknades ett naturvårdsavtal mellan markägaren SCA och staten i väntan på ekonomisk förhandling och reservatsbeslut. I samband med att reservatsbeslutet vinner laga kraft upphör naturvårdsavtalet att gälla. Hösten 2013 genomförde SCA och Naturvårdsverket markbyte för reservatsbildningssyfte inom det så kallade ESAB-paketet där Floberget var ett av de blivande reservatsområdena staten genom Naturvårdsverket bytte till sig från SCA.

Området är inte särskilt utpekad i översiktsplanen för Ånge kommun ur naturvårdssynpunkt då områdets naturvärden troligen inte var kända av kommunen vid översiktsplanens inrättande 2004. Den västra delen av Floberget ligger dock inom ett av de 15 områden som pekats ut som lämpliga för större vindkraftsetableringar i kommunens tematiska tillägg till översiktsplanen rörande vindkraft från 2010. Det tematiska tillägget anger emellertid att etablering av vindkraftsanläggningar eller enskilda vindkraftverk inte ska ske så att områden av nationell eller regional betydelse för naturvärden, exempelvis befintliga eller blivande naturreservat, påverkas på ett betydande sätt. Några mer specificerade intressen finns inte redovisade för området.

Inför remissbehandlingen har information hämtats från digitalt underlagsmaterial från mineralrättsregistret. Därvid har inga motstående intressen eller andra försvårande omständigheter påträffats.

Remissyttranden har inkommit från Skogsstyrelsen, Sundsvalls mykologiska sällskap samt från Sveriges Geologiska Undersökning, SGU. Ingendera har något att erinra mot förslaget och mykologerna välkomnar beslutet.

Länsstyrelsens bedömning

Skogen i området har en tydlig prägel av återkommande större störningar i form av stormfällningar och granbarkborreangrepp vilket har gett bitvis stora ansamlingar av död ved och partier med större lövträdsansamlingar. Skogen ska utvecklas fritt efter naturligt förekommande processer.

Området har tidigare påverkats av huggningar men i modern tid har få skogsbruksåtgärder vidtagits. Sålunda har nybildning av skogsbiologiskt viktiga strukturer som äldre träd och död ved kunnat fortgå. Dessa värden är ovanliga i dagens av skogsbruk präglade landskap och av grundläggande vikt för att bevara livsformer knutna till miljöer med mer naturlig skogsdynamik. Naturvärdena i området är följaktligen oförenliga med konventionella skogsbruksmetoder och annan exploatering.

Genom naturreservatsbildning undanröjs exploateringshot och förutsättningarna för bevarande av skogsmiljöerna, med därtill hörande strukturer, processer och arter, förbättras.

I den händelse en hotad art påträffas eller kunskapsläget ändras för en i dag känd art i reservatet, och det långsiktiga bevarandet av arten inte bedöms tryggt med nuvarande förvaltningsinriktning, skulle det kunna finnas skäl att utfärda en dispens som möjliggör åtgärder nödvändiga för arten. Sådan eventuell dispens bör motiveras av aktuell, välgrundad biologisk kunskap. Vidare bör eventuella åtgärder långsiktigt följas upp och berörda delar dokumenteras före och efter åtgärd. En eventuell dispens förutsätter att särskilda skäl föreligger i enlighet med miljöbalken 7 kap. 7 §, vilket innebär att åtgärderna måste vägas mot de värden som utgjort grund för tillkomsten av detta områdesskydd.

Länsstyrelsen bedömer att området signifikant bidrar till uppfyllandet av miljömålet "Levande skogar", samt att ett formellt skydd är i enlighet med länsstyrelsens och Skogsstyrelsens strategi för områdesskydd på skogsmark i länet från december 2005.

Vidare bedömer länsstyrelsen att ett naturreservat i det aktuella området är förenligt med kommunens översiktsplan och det tematiska tillägget rörande vindkraft samt med hushållningsbestämmelserna i 3 och 4 kapitlet miljöbalken.

Länsstyrelsen finner vid en vägning mellan enskilda och allmänna intressen i enlighet med 7 kap. 25 § miljöbalken att det för att bevara ovan nämnda naturvärden finns skäl att besluta om att bilda ett naturreservat, samt att förordna om föreskrifter för området och att fastställa en skötselplan. För att uppnå det starka skydd som behövs för områdets naturvärden bör föreskrifterna bland annat omfatta förbud mot såväl exploateringsföretag som skogsbruk i området.

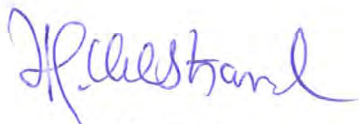
HUR MAN ÖVERKLAGAR

Den som vill klaga över detta beslut ska skriva till regeringen, men skicka eller lämna skrivelsen till länsstyrelsen, postadress: Länsstyrelsen, Enheten för skyddad natur, 871 86 Härnösand.

Skrivelsen ska ha kommit in inom tre veckor från den dag klaganden fick del av beslutet. I skrivelsen ska anges vilket beslut som överklagas och den ändring som begärs. Skriv namn, adress, telefonnummer och ärendets nummer. Om ytterligare upplysningar önskas, kontakta Kristin Lindström telefon 0611-34 92 58, kristin.lindstrom@lansstyrelsen.se.

Beslutet ska kungöras i länets författningssamling, i Post- och Inrikes Tidningar samt i Dagbladet. Den dag kungörelsen varit införd i ortstidning anses berörda ha fått del av beslutet.

I den slutliga handläggningen av detta ärende har även deltagit Mikael Norberg, chef förvaltningsenheten, Stina Pettersson, planhandläggare, samt Britt Marie Lindström, enhetschef för skyddad natur.



Bo Källstrand
landshövding



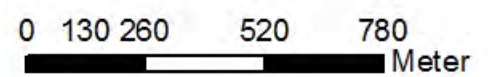
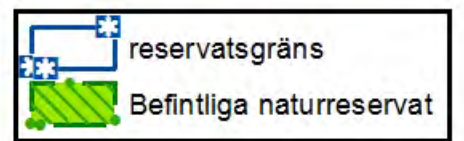
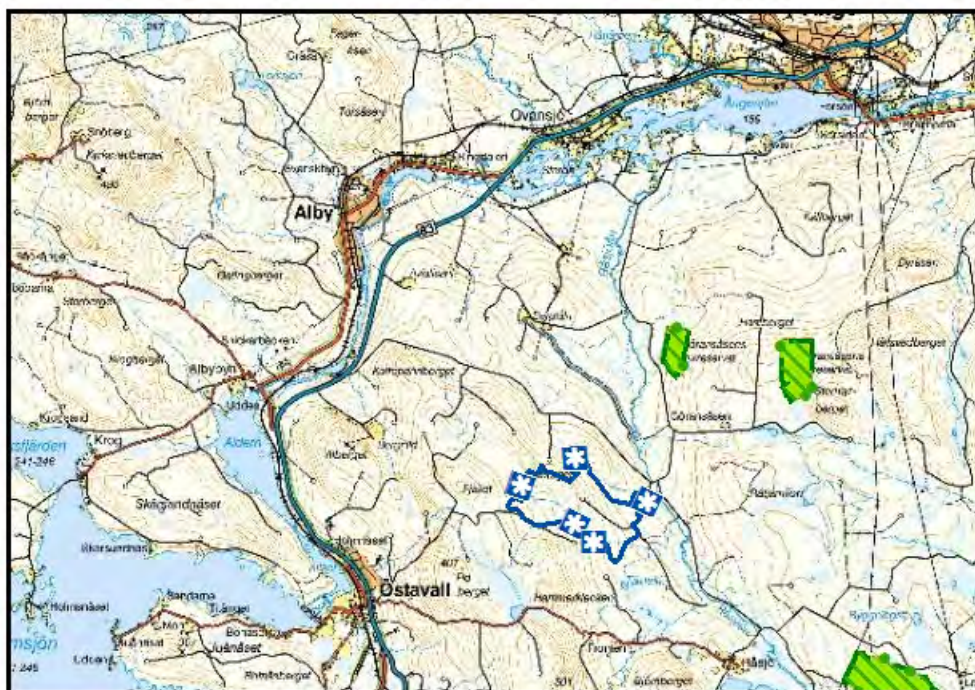
Kristin Lindström
naturvårdshandläggare

Bilagor

- 1 Beslutskarta
- 2 Sändlista
- 3 Skötselplan

Flobergets naturreservat

Bilaga 1
Beslutskarta
Dnr: 511-6895-12



© Länsstyrelsen Västernorrland
© Lantmäteriet Geodatasamverkan

Skötselplan för *Flobergets naturreservat*

Gränser

Reservatet ska märkas ut enligt svensk standard (SIS 03 15 22) genom målning på träd inom reservatet i gränsgatan och uppsättning av stolpar med reservatsbricka i gränsvinklar och där det är naturligt för besökare att korsa reservatsgränsen.

Brand

Om spontan brand uppkommer inom reservatet bör släckning inriktas mot naturliga avgränsningar och mot reservatets ytterkanter om räddningschefen anser att branden härmed slutligen kan bekämpas. All eventuell brandbekämpning bör ske med så skonsamma metoder som möjligt och med största hänsyn till mark, vegetation och vatten.

Servitut och samfälligheter

Ovansjö 33:77 bealstas av en nyttjanderätt till förmån för Nordex Sverige AB rörande projektering och anläggning för vindkraft. Inga vindkraftverk eller vägdragningar är dock aktuella inom reservatsområdet.

Jakt

Staten har upplåtit rätten till all jakt inom naturreservatet till SCA Skog AB. Upplåtelsen gäller till och med den 30 juni 2019. Avtalen ska sägas upp minst ett år före avtalstidens utgång.

Reservatsföreskrifterna reglerar inte jakten i sig, men reglerar utövandet enligt följande:
Vid uttransport av högvilt får mindre banddriven älgdragare eller fyrhjulig motorcykel användas, varvid risken för markskador och spårbildning ska minimeras (se beslutet § A9).
Befintliga siktgator får underhållas, men nya siktgator får inte röjas (se beslutet § A6).
Befintliga jaktorn ägs av jakträttsinnehavaren och ska underhållas eller rivas. Tillstånd för uppförande av nya jaktorn kan sökas hos länsstyrelsen (§ A10).

Av reservatsföreskrifterna enligt 7 kap 5 § miljöbalken följer vidare att varken levande eller döda träd i reservatet får nyttjas till ved (§ A6).

Dessutom ska anslag om pågående jakt sättas upp i anslutning till reservatstavlan (se skötselkarta).

Förvaltning och tillsyn

Länsstyrelsen utser en praktiskt ansvarig för tillsyn av information samt efterlevnad av reservatsbestämmelser. Uppdraget regleras i avtal.

Skötselområden med bevarandemål och åtgärder

Området har indelats i tre skötselområden; ett för skogsmarken, ett för friluftslivet och ett för den väg som kommer in i reservatet från öster. Som framgår av skötselkartan omfattar skötselområdena för skogsmarken och friluftslivet hela naturreservatet.

Skötselområde 1

Lövträdsrik grannaturskog rik på död ved, myrmark samt vattendrag.

Övergripande mål

Att låta de skogsmiljöer som karaktäriseras av gammelskogsarter knutna till sena successionsstadier få utvecklas fritt efter naturligt förekommande processer. Detta resulterar i strukturer, såsom gamla, grova träd och döda stående och liggande träd, vilka är kännetecknande för ett naturligt fungerande och av människan i låg grad påverkat skogsekosystem. På motsvarande sätt ska myrmarker och vattendrag få utvecklas fritt, utan någon reglering av de hydrologiska förhållandena.

Åtgärder

Inga åtgärder förutom uppföljning.

Skötselområde 2

Information och tillgänglighet

Övergripande mål

Att låta området vara fortsatt tillgängligt för allmänheten, samt att besökare ska få relevant information om området.

Åtgärder

- Informationstavla
En informationstavla placeras vid parkeringsplatsen vars placering framgår av skötselkartan.
- Information på hemsida
En beskrivning läggs ut på länsstyrelsens hemsida.
- Parkeringsplats för en bil
Parkeringsplats iordningställs i början på vägen, se skötselkarta.

Skötselområde 3

Gammal väggata

Övergripande mål

Vägen som från öster går in till reservatets centrala delar (se skötselkarta) kan läggas igen och marken återställas till tillståndet innan vägen bröts. Efter att åtgärden har utförts ska inga diken

finnas kvar och skog ska kunna återkolonisera den upphuggna väggatan.

Åtgärder

■ Igenläggning av väg

Grävmaskin eller annat lämpligt hjälpmedel används för att utföra åtgärden.

Sammanfattning och prioritering av åtgärder

Prio	Åtgärd	Skötsel- omr	Start	Intervall	Finansiering
1	Informationstavla	2	2015	engångsåtgärd	reservatsanslag
1	Information på hemsida	2	2014	engångsåtgärd	reservatsanslag
2	Parkeringsplats för en bil	2	2015	engångsåtgärd	reservatsanslag
3	Igenläggning av väg	3	2016	engångsåtgärd	reservatsanslag

Uppföljning

Uppföljning av reservatets syfte och gynnsam bevarandestatus för miljöer och arter är en prioriterad uppgift för reservatsförvaltningen, förutom de åtgärder som anges ovan. Då området påverkats av såväl större granbarkborreangrepp som två stora vinterstormar (Dagmar och Ivar) de senaste 5 åren, är det särskilt intressant att följa hur den kraftigt ökade mängden död ved påverkar artsammansättning och frekvens av exempelvis vedlevande svampar och insekter i området.

Flobergets naturreservat

Skötselkarta
Dnr: 511-6895-12

