

Enligt sändlista

BILDANDE AV *Bjursbergets naturreservat*

| | |
|---------------------|------------------------------------|
| Objektnummer | 2041697 |
| Län | Västernorrland |
| Kommun | Sundsvall |
| Socken | Holm |
| Fastighet | Östbyn 4:6 |
| Markägare | Privat |
| Förvaltare | Länsstyrelsen |
| Lägesbeskrivning | 4 km öster om Holms kyrka |
| Mittpunkt | x: 587373,3 y: 6949247 (SWEREF 99) |
| Areal [hektar] | 39,6 |
| Prod skogsmark [ha] | 37,5 |

| | | |
|-----------------|---------------------|------|
| Naturtyper [ha] | Granskog | 15,1 |
| | Barrblandskog | 12,7 |
| | Lövblandad barrskog | 8,4 |
| | Väg | 0,6 |
| | Impediment | 0,6 |
| | Övrigt | 0,5 |
| | Barrsumpskog | 0,5 |
| | Tallskog | 0,5 |
| | Vatten | 0,4 |
| | Lövsumpskog | 0,2 |
| | Triviallövskog | 0,1 |

LÄNSSTYRELSENS BESLUT

Med stöd av 7 kap 4 § miljöbalken (1998:808) förklarar länsstyrelsen det område som utmärkts på bifogad karta, bilaga 1, som naturreservat.

För att trygga ändamålet med naturreservatet förordnar länsstyrelsen i enlighet med 7 kap, 5, 6, och 30 §§ miljöbalken samt 22 § förordningen (1998:1252) om områdesskydd enligt

miljöbalken m.m., att de föreskrifter som framgår av detta beslut ska gälla beträffande naturreservatet.

Föreskrifterna enligt 7 kap 30 § miljöbalken gäller från den 19 december 2013 även om de överklagas.

Med stöd av 3 § förordning om områdesskydd enligt miljöbalken m.m. fastställer länsstyrelsen bifogad skötselplan.

SYFTE

Området skyddas i syfte att bevara biologisk mångfald och en värdefull naturmiljö, närmare bestämt en naturskogsartad granskog som har mycket av de strukturer, såsom döda stående och liggande träd, samt olika lövträd som är kännetecknande för ett naturligt fungerande skogsekosystem.

Delar av området har sedan tidigare påverkats av brand men har under lång tid undgått störning i form av bränder och därför utvecklat kvaliteter knutna till småskalig skoglig dynamik. Den framtida skötseln av området ska syfta till att låta naturligt förekommande processer fritt få verka i området.

RESERVATSFÖRESKRIFTER

A. Föreskrifter enligt 7 kap 5 § miljöbalken om inskränkningar i rätten att använda mark- och vattenområden.

Utöver vad som för övrigt gäller är det förbjudet att:

- 1 uppföra byggnad, mast eller annan anläggning.
- 2 bedriva täkt, anordna upplag, borra, spränga, schakta, gräva, utfylla, tippa muddra eller på annat sätt skada mark, block eller vattenmiljöer.
- 3 dika, dikesrensa eller dämna.
- 4 anlägga väg, stig eller spång.
- 5 anlägga luft- eller markledning, stängsel eller hägnad.
- 6 bedriva skogsbruk; avverka, fälla eller skada levande eller döda träd, upparbeta vindfällen eller utföra annan skogsvårdsåtgärd.
- 7 sprida kemiska eller biologiska bekämpningsmedel, kalk eller gödselmedel.
- 8 inplantera djur (inklusive fisk), växter eller andra organismer.
- 9 framföra motordrivet fordon annat än på befintlig skogsbilväg. Förbudet gäller ej uttransport av fällt högvilt varvid risk för skador på mark och vegetation ska minimeras. Förbudet gäller ej heller snöskoteråkning på snötäckt mark.
- 10 uppföra jaktorn utan länsstyrelsens tillstånd.
- 11 upplåta mark för militär övningsverksamhet.

B. Föreskrifter om förpliktelser för ägare och innehavare av särskild rätt att tåla intrång enligt 7 kap 6 § miljöbalken.

Markägare och innehavare av särskild rätt förpliktigas tåla att följande åtgärder vidtas för att tillgodose ändamålet med reservatet:

- 1 upphuggning och markering av reservatsgränsen
- 2 uppsättning av informationstavlor
- 3 undersökningar av mark, vatten, vegetation, fisk och annat djurliv, samt markering av därtill hörande ytor.

C. Föreskrifter enligt 7 kap 30 § miljöbalken om rätten att färdas och vistas inom reservatet samt om ordningen i övrigt inom reservatet.

Utöver vad som för övrigt gäller är det förbjudet att:

- 1 fälla eller på annat sätt skada levande eller döda stående och omkullfallna träd och buskar.
- 2 insamla mossor, svampar eller lavar med undantag för plockning av matsvamp.
- 3 genom grävning eller på annat sätt skada mark, block eller vattenmiljöer.
- 4 insamla eller föra bort insekter eller andra ryggradslösa djur.
- 5 framföra motordrivet fordon annat än på befintlig väg. Förbudet gäller ej snöskoteråkning på snötäckt mark.
- 6 sätta upp skylt, tavla, affisch eller göra inskrift.
- 7 uppföra anläggning, såsom vindskydd, koja, bänk, spång, stängsel, ledning, mast eller torn.
- 8 utan länsstyrelsen tillstånd genomföra tävlingar, lägerverksamhet eller andra större arrangemang.

Föreskrifterna ska inte utgöra hinder för underhåll av befintlig skogsbilväg. Träd som har fallit eller hotar falla över vägen får kapas men ska lämnas i reservatet.

Vidare ska föreskrifterna inte hindra fastighetsägare för fastigheten Östbyn 4:15, väster om reservatet, att för skogsbruksändamål nyttja drivningsvägen norr om Tjaretjärnsbäcken (se beslutskarta). Detta innebär att det är tillåtet att kapa träd som fallit över drivningsvägen i syfte att bibehålla dagens funktion och skick. Allt virke fällt i reservatet ska lämnas i reservatet. Risk för skador på mark, vegetation och vatten ska minimeras. Då drivningsvägen korsar en bäck är det även viktigt att minimera risk för skador på denna. Åtgärder längs drivningsvägen ska föregås av anmälan hos länsstyrelsen. Vid behov ska fastighetsägare för fastigheterna Åsen 5:41 och Åsen 5:7 kunna ha möjlighet att använda drivningsvägen för skogsbruksändamål, dock endast efter samråd med länsstyrelsen.

Föreskrifterna ska inte utgöra hinder för bedrivande av renskötsel, inklusive exempelvis snöskoterkörning, i enlighet med bland annat rennäringslagen (1971:437) och terrängkörningsförordningen (1978:594).

Länsstyrelsen kan ge tillstånd för vetenskapliga undersökningar som innebär någon form av markering, fällfångst eller annan åverkan, under förutsättning att denna åverkan inte annat än alldeles obetydligt påverkar de värden som reservatet syftar till att bevara. Vetenskapliga undersökningar som inte innebär markering av provytor eller annan åverkan är tillåtna i reservatet. Vidare ska föreskrifterna inte hindra att i vetenskapligt syfte ta minsta möjliga mängd belägg för artbestämning av exempelvis svampar eller insekter. Observera dock att insamling av vissa arter även kan vara reglerad i artskyddsförordningen (2007:845).

I enlighet med 2 § förordning om områdesskydd enligt miljöbalken mm, ansvarar länsstyrelsen för förvaltningen av reservatet. Föreskrifterna ska inte utgöra hinder för förvaltaren, eller den som förvaltaren uppdrar åt, att utföra de åtgärder som anges ovan under B och vars utförande beskrivs närmare i skötselplanen.

Föreskrifterna under C gäller även fastighetsägare och innehavare av särskild rätt till fastighet när de inte nyttjar sin rätt att bruka fastigheten.

SKÄLEN FÖR BESLUT

Områdesbeskrivning

Området består av naturskogsartad granskog med inslag av äldre tall och lövträd (främst asp men även björk). Berggrunden utgörs av granit och morän är den vanligaste jordarten. De högre delarna av området ligger ovanför högsta kustlinjen (ca 265 m ö.h.), vilket innebär att marklagren nedanför kan vara påverkade av svallning.

Under julen 2011 drog stormen Dagmar genom området. Ungefär 5 ha skog stormfälldes i området och skapade stora mängder död ved, främst i slutningen ner mot Lillsjön samt längs den västra gränsen.

I de norra delarna av området är terrängen ganska flack och genomkorsas av Tjåretjärnsbäcken som rinner ut i Kväcklingssjön. Skogen norr om skogsbilvägen som genomkorsar området domineras av gran men har inslag av enstaka äldre aspar och tallar. Det finns också sumpskog, främst i anslutning till Tjåretjärnsbäcken men också i blötare partier norr om bäcken. Här finns rikligt med död ved, både stående och liggande samt enstaka äldre brandspår. Mot reservatskanterna finns områden som är tydligt påverkade av äldre skogsbruk och i de delar som angränsar mot hyggen finns ganska mycket stormfällan, både från stormen Dagmar samt från tidigare stormar.

Söder om vägen, i en bit av slutningen upp mot Bjursbergstjärnen finns bitvis ganska mycket asp och björk. Här finns måttligt med död ved, främst av lövträd. Längre upp i slutningen ökar inslaget av gran. I de centrala delarna ligger Bjursbergstjärnen som kantas av ett antal äldre grova aspar. Uppe på toppen och runt Bjursbergstjärnen är granskogen upp till 160 år, bitvis skiktad och frodig med enstaka tallöverståndare. Här finns rikligt med död ved, både liggande och stående, i olika nedbrytningsstadier. Närmare slutningen ner mot Lillsjön finns ett par större sammanhängande ytor med stormfälld skog. Längst i söder, närmast Lillsjön är granskogen yngre och det finns inslag av yngre tall. Inslaget av ung björk ökar nedåt i slutningen och död ved saknas.

Rödlistade arter (kategori NT=Nära hotad) påträffade inom området är bl.a. vedtrappmossa,

tallticka, lunglav, harticka, rynkskinn, rosenticka, doftskinn, ullticka samt lappticka (kategori VU=Sårbar).

Ärendets beredning

Den sydvästra delen av området har sedan 1995 av Skogsstyrelsen varit klassad som nyckelbiotop och den nordöstra delen som objekt med naturvärde. Då fastigheten låg för klyvning under 2011 besökte Skogsstyrelsen området för att göra en ny bedömning av naturvärdena. Besöket resulterade i att Skogsstyrelsen i maj 2011 klassade om den nordöstra delen från objekt med naturvärde till nyckelbiotop. I samband med att större delen av fastigheten klassades om till nyckelbiotop kontaktade Skogsstyrelsen länsstyrelsen för att få en bedömning av områdets naturvärden.

Länsstyrelsen besökte området i början av juni 2011 och bedömde att området hade tillräckligt höga naturvärden för att bli naturreservat. Markägarna kontaktades och arbete med värdering och ekonomisk förhandling inleddes.

I april 2012 informerades länsstyrelsen om att delar av områdets skog stormfällts, troligtvis av stormen Dagmar som drabbade delar av länet under julen 2011. Länsstyrelsen fältbesökte området i maj för att bilda sig en uppfattning om stormfällningens omfattning. I samband med den stormfällningsinventering som länsstyrelsen genomförde i juni 2012 besöktes området igen. Totalt uppskattades arealen stormfälld skog inom Bjursberget till ca 5 ha.

I slutet av december 2012 informerade Naturvårdsverkets förhandlare att man kommit överens om intrångsersättning och intrångsavtalet skrevs under av parterna i januari 2013.

Två nyckelbiotoper finns registrerade i området, den sydvästra (objektid: 54682) är 12,9 hektar samt den nordöstra (objektid: 54779) 20,9 hektar. Totalt är 33,8 hektar registrerat som nyckelbiotop.

Området finns redovisat som ett naturvårdsobjekt (nr: 81366) vid länsstyrelsen sedan år 2002.

Området är inte särskilt utpekad i Sundsvalls kommuns översiktsplan från 2005 och några mer specificerade intressen finns inte redovisade för området.

Vid remissbehandlingen av ärendet har yttrande inkommit från Havs och vattenmyndigheten, Sveriges geologiska undersökning och Skogsstyrelsen. Ingen av dessa har något att invända mot reservatsbildningen. Skogsstyrelsen har påpekat att det bör tydliggöras att drivningsvägen korsar en bäck och att en skrivning om att skador även på vatten ska minimeras vid användning av drivningsvägen. Sveriges geologiska undersökning har bifogat en beskrivning av områdets geologi.

Under remissbehandlingen har digitalt underlagsmateriel från mineralrättsregistret kontrollerats. Därvid har inga motstående intressen eller andra försvårande omständigheter påträffats.

Länsstyrelsens bedömning

Länsstyrelsen har beaktat de vid remissförfarandet inkomna synpunkterna genom bearbetning av beslut och skötselplan.

Områdets skogar har tidigare påverkats av huggningar men har ändå utvecklat många av de strukturer som är kännetecknande för en naturligt fungerande skogsmiljö. Nybildning av skogsbiologiskt viktiga strukturer så som äldre träd och död ved har under lång tid kunnat fortgå i området. Dessa värden är ovanliga i dagens av skogsbruk präglade landskap och av grundläggande vikt för att bevara livsformer knutna till miljöer med mer naturlig skogsdynamik. Naturvärdena i området är följaktligen oförenliga med konventionella skogsbruksmetoder och annan exploatering. Genom naturreservatsbildning undanröjs exploateringshot och förutsättningar för bevarande av skogsmiljöerna, med därtill hörande strukturer, processer och arter, förbättras.

I den händelse en hotad art påträffas eller kunskapsläget ändras för en i dag känd art i reservatet, och det långsiktiga bevarandet av arten inte bedöms tryggt med nuvarande förvaltningsinriktning, skulle det kunna finnas skäl att utfärda en dispens som möjliggör åtgärder nödvändiga för arten. Sådan eventuell dispens bör motiveras av aktuell, välgrundad biologisk kunskap. Vidare bör eventuella åtgärder långsiktigt följas upp och berörda delar dokumenteras före och efter åtgärd. En eventuell dispens förutsätter att särskilda skäl föreligger i enlighet med miljöbalken 7 kap 7 §, vilket innebär att åtgärderna måste vägas mot de värden som utgjort grund för tillkomsten av detta områdesskydd.

Stormfällningarna i området skedde troligtvis under stormen Dagmar julen 2011. Inom området har ca 4-5 ha skog stormfällts. Den döda veden som då skapades torde idag ha begränsat yngelvärde för granbarkborre. Således ser länsstyrelsen ingen anledning att utföra åtgärder som begränsar granbarkborren.

Länsstyrelsen bedömer att området signifikant bidrar till uppfyllandet av miljömålet "Levande skogar", samt att ett formellt skydd är i enlighet med länsstyrelsens och Skogsstyrelsens strategi för formellt skydd av skog från december 2005.

Vidare bedömer länsstyrelsen att ett naturreservat i det aktuella området är förenligt med kommunens översiktsplan och med hushållningsbestämmelserna i 3:e och 4:e kapitlet miljöbalken.

Länsstyrelsen finner vid en vägning mellan enskilda och allmänna intressen i enlighet med 7 kapitlet 25§ miljöbalken att det för att bevara ovan nämnda naturvärden finns skäl att besluta om att bilda ett naturreservat, samt att förordna om föreskrifter för området och att fastställa en skötselplan. För att uppnå det starka skydd som behövs för områdets naturvärden bör föreskrifterna bland annat omfatta förbud mot såväl exploateringsföretag som skogsbruk i området.

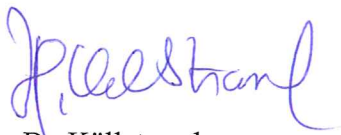
HUR MAN ÖVERKLAGAR

Den som vill klaga över detta beslut ska skriva till regeringen, men skicka eller lämna skrivelsen till länsstyrelsen, postadress: Länsstyrelsen, Enheten för skyddad natur, 871 86 Härnösand.

Skrivelsen ska ha kommit in inom tre veckor från den dag klaganden fick del av beslutet. I skrivelsen ska anges vilket beslut som överklagas och den ändring som begärs. Skriv namn, adress, telefonnummer och ärendets nummer. Om ytterligare upplysningar önskas, kontakta Jonas Salmonsson telefon 0611-34 92 47, jonas.salmonsson@lansstyrelsen.se.

Beslutet ska kungöras i länets författningssamling, i Post- och Inrikes Tidningar samt i Sundsvalls tidning och Dagbladet. Den dag kungörelsen varit införd i ortstidning anses berörda ha fått del av beslutet.

I den slutliga handläggningen av detta ärende har även deltagit, Åsa Björn, planhandläggare, Therese Flodin, jurist och Britt Marie Lindström, enhetschef skyddad natur.



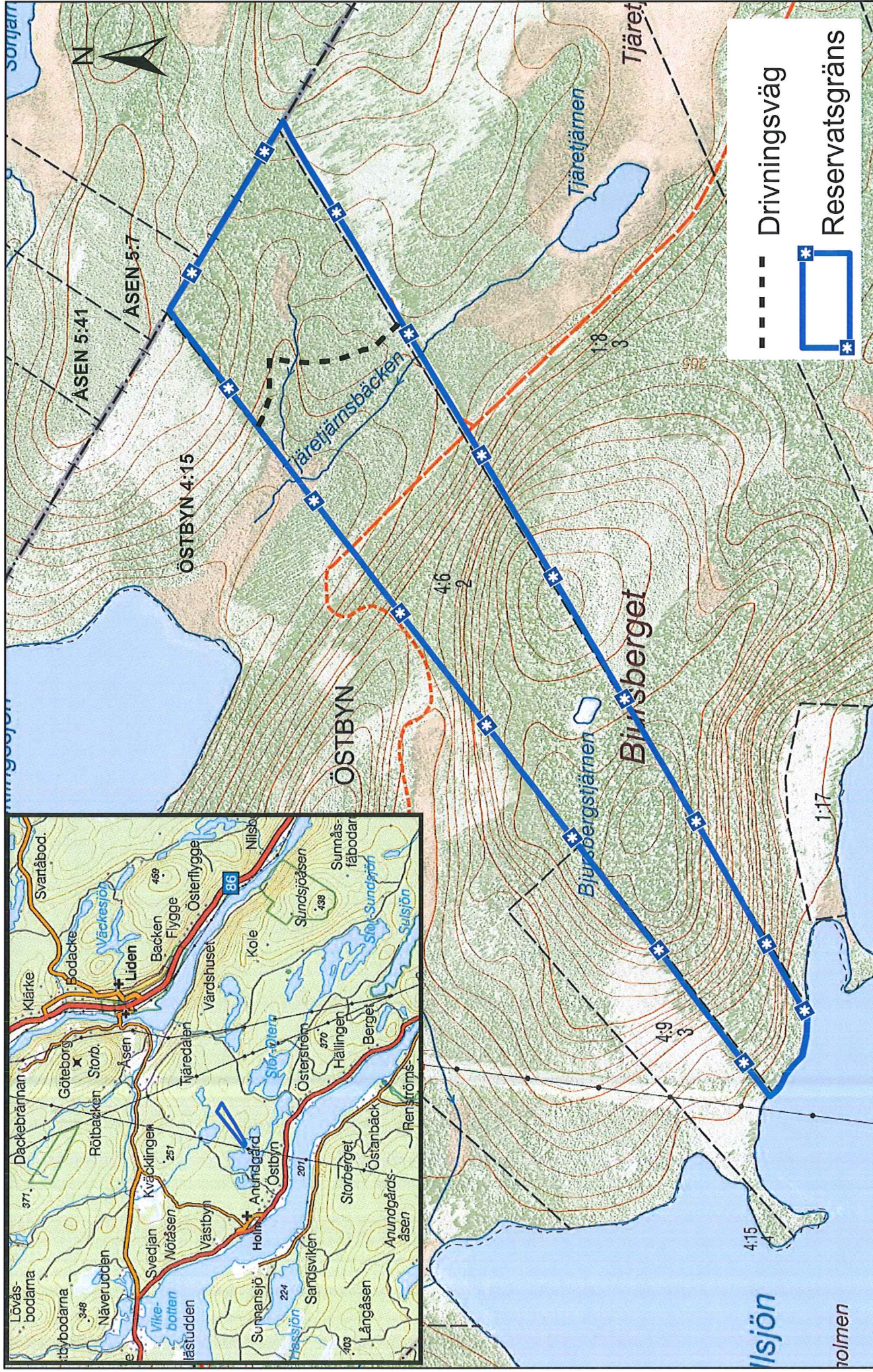
Bo Källstrand
landshövding



Jonas Salmonsson
naturvårdshandläggare

Bilagor

- 1 Beslutslista
- 2 Sändlista
- 3 Skötselplan



Skötselplan för *Bjursbergets naturreservat*

Denna skötselplan används lämpligast tillsammans med det beslut som utgör grunden för denna skötselplan. I beslutet återfinns viktig information såsom beslutsmening, syfte, föreskrifter och en sammanfattande beskrivning av området.

Gränser

Reservatet ska märkas ut enligt svensk standard (SIS 03 15 22) genom målning på träd inom reservatet i gränsgatan och uppsättning av stolpar med reservatsbricka i gränsvinklar och där det är naturligt för besökare att korsa reservatsgränsen.

Brand

Om spontan brand uppstår inom reservatet bör släckning inriktas mot naturliga avgränsningar och mot reservatets ytterkanter om räddningschefen anser att branden därmed slutligen kan bekämpas. All eventuell brandbekämpning bör ske med så skonsamma metoder som möjligt och med största hänsyn till mark, vegetation och vatten.

Servitut och samfälligheter

Området berörs av ett servitut från Laga skifte år 1839, akt 22-HOL-32. Servitutet anger att "Vintervägar igenom skogsmarken förbehålles att begagna där vanlige varit utan att tillfoga skiftesägaren någon skada". Lantmäteriet bedömer att det inte kan utredas om rättigheten gäller för detta område. Sannolikt utnyttjas inte rättigheten längre. I övrigt berörs området så vitt känt inte av några andra servitut eller gemensamhetsanläggningar.

Jakt

Jakträtten kvarstår oförändrad hos markägaren. Jakträtthavarna har noga att följa gällande lagar och bestämmelser rörande jakt samt övriga för naturreservatet gällande föreskrifter. Varken levande eller döda träd får användas till ved (se § A6). Terrängtransport av högvilt ska ske med minsta möjliga skada på mark och vegetation (se § A9). Jaktorn får inte uppföras utan länsstyrelsens tillstånd (se § A10). Nya siktgator får inte röjas (se § A6).

Förvaltning och tillsyn

Länsstyrelsen utser en praktiskt ansvarig för tillsyn av information samt efterlevnad av reservatsbestämmelser. Uppdraget regleras i avtal.

Skötselområden med bevarandemål och åtgärder

Området har indelats i 2 skötselområden, vilka båda omfattar hela reservatet.

Skötselområde 1

Skogsmark

Övergripande mål

Att låta skogsmarken utvecklas fritt efter naturligt förekommande processer. Detta resulterar i strukturer, såsom gamla, grova träd och döda stående och liggande träd, vilka är kännetecknande för ett naturligt fungerande och av människan i låg grad påverkat skogsekosystem.

Åtgärder

- Inventering av vattensalamander
Inventering av Bjursbergstjärnen för att konstatera eventuell förekomst av större eller mindre vattensalamander.

Inga ytterligare åtgärder förutom uppföljning.

Skötselområde 2

Information och tillgänglighet

Övergripande mål

Att området är tillgängligt för allmänheten, samt att relevant information ska finnas om området.

Åtgärder

- Informationstavla
En informationstavla sätts upp. Förslag till placering av tavla finns på skötselplanekartan.
- Information på hemsida
En beskrivning läggs ut på länsstyrelsens hemsida.

Ingen vägvisning görs från huvudväg och inga stigar eller rastplatser iordningställs.

Sammanfattning och prioritering av åtgärder

| Prio | Åtgärd | Skötsel- omr | Start | Intervall | Finansiering |
|------|---------------------------------|--------------|-------|---------------|-----------------|
| 1 | Informationstavla | 2 | 2014 | engångsåtgärd | reservatsanslag |
| 1 | Information på hemsida | 2 | 2014 | engångsåtgärd | reservatsanslag |
| 2 | Inventering av vattensalamander | 1 | 2014 | engångsåtgärd | reservatsanslag |

Uppföljning

Uppföljning av reservatets syfte och gynnsam bevarandestatus för miljöer och arter är en

prioriterad uppgift för reservatsförvaltningen, förutom de åtgärder som anges ovan.

Om inventeringar påvisar större vattensalamander ska populationen inventeras minst 2 år i rad för att dels få ett mått på både populationsstorleken och mellanårsvariationen. Därefter bör övervakningen upprepas vart 5:e - 10:e år.

Även inventeringar av organismer som normalt förekommer i granskogsmiljö bör genomföras med cirka 10 års mellanrum.

