



Enligt sändlista

## BILDANDE AV *Rörmyrberget*

Objektnummer	2043246
Län	Västernorrland
Kommun	Ånge
Socken	Haverö
Fastighet	Ön 3:5 Ön 1:9* Ön 2:18* Ön 4:1*
	*) Bildande av ny fastighet pågår.
Markägare	Staten och privata
Förvaltare	Länsstyrelsen
Lägesbeskrivning	Cirka 37 km sydväst om Ånge.
Mittpunkt	x: 503077,9 y: 6910834 (SWEREF 99)
Areal [hektar]	246,4
Prod skogsmark [ha]	209,6
Naturtyper [ha]	Tallskog 157 Barrblandskog 35 Myr 20 Impediment 13,3 Granskog 8 Brandfält 5 Lövblandad barrskog 4,6 Vatten 3,5

### LÄNSSTYRELSENS BESLUT

Med stöd av 7 kap. 4 § miljöbalken (1998:808) förklarar länsstyrelsen det område som utmärkts på bifogad karta, bilaga 1, som naturreservat.

För att uppnå och tillgodose syftet med naturreservatet förordnar länsstyrelsen i enlighet med 7 kap. 5, 6 och 30 §§ miljöbalken samt 22 § förordningen (1998:1252) om områdesskydd enligt miljöbalken m.m., att de föreskrifter som framgår av detta beslut ska gälla beträffande naturreservatet.

Föreskrifterna enligt 7 kap. 30 § miljöbalken gäller från den 6 maj 2015 även om de överklagas.

I enlighet med 3 § förordningen om områdesskydd enligt miljöbalken m.m. fastställer länsstyrelsen bifogad skötselplan.

## **SYFTE**

Området skyddas i syfte att bevara biologisk mångfald och en värdefull naturmiljö, närmare bestämt en brandpräglad tallnurskog med mycket av de strukturer, såsom död ved och äldre träd, som är kännetecknande för ett naturligt fungerande skogsekosystem.

Syftet ska uppnås genom att utveckla och till del återskapa dessa strukturer och brandprägel genom naturvårdsbränning.

Inom ramen för ovannämnda syfte ska reservatet vara tillgängligt för allmänheten. Besökare ska kunna få information om brandens roll för skogen och genomförda naturvårdsbränningar.

## **RESERVATSFÖRESKRIFTER**

A. Föreskrifter enligt 7 kap 5 § miljöbalken om inskränkningar i rätten att använda mark- och vattenområden.

Utöver vad som för övrigt gäller är det förbjudet att:

- 1 uppföra byggnad, mast, brygga eller annan anläggning på mark eller i vatten.
- 2 bedriva täkt (inklusive vattentäkt), anordna upplag, borra, spränga, schakta, gräva, muddra, utfylla, tippa eller på annat sätt skada mark och block.
- 3 dika, dikesrensa eller dämna.
- 4 anlägga luft-, vatten- eller markledning, stängsel eller hägnad.
- 5 anlägga väg, stig, bro eller spång.
- 6 bedriva skogsbruk; att avverka eller på annat sätt skada levande eller döda, stående eller omkullfallna, träd och buskar, samt att utföra annan skogsvårdsåtgärd.
- 7 sprida kemiska eller biologiska bekämpningsmedel, kalk eller gödningsämnen.
- 8 inplantera djur, växter eller andra organismer. Denna föreskrift gäller dock ej utsättning av fisk, utan dylik verksamhet regleras i förordning 1994:1716.
- 9 framföra motordrivet fordon. Förbudet gäller ej snöskoter på snötäckt mark. Det gäller inte heller uttransport av skjutna älgar, björnar och annat högvilt, varvid risken för skador på mark och vegetation ska minimeras.

- 10 upplåta mark för militär övningsverksamhet.
- 11 uppföra jaktorn utan länsstyrelsens tillstånd.

B. Föreskrifter om förpliktelser för ägare och innehavare av särskild rätt att tåla intrång enligt 7 kap 6 § miljöbalken.

Markägare och innehavare av särskild rätt förpliktigas tåla att följande åtgärder vidtas för att tillgodose ändamålet med reservatet:

- 1 upphuggning och markering av reservatsgränsen.
- 2 uppsättning av informationstavlor.
- 3 eventuell anläggning och underhåll av stigar.
- 4 eventuellt uppförande och underhåll av rastplats.
- 5 eventuell anläggning och underhåll av parkeringsficka.
- 6 kontrollerade naturvårdsbränningar med eventuella därtill hörande åtgärder, som exempelvis selektiva huggningsingrepp och anläggande av mineraljordssträngar.
- 7 undersökningar av mark, vatten, vegetation och djurliv, samt markering av därtill hörande ytor.

C. Föreskrifter enligt 7 kap 30 § miljöbalken om rätten att färdas och vistas inom reservatet samt om ordningen i övrigt inom reservatet.

Utöver vad som för övrigt gäller är det förbjudet att:

- 1 fälla eller på annat sätt skada levande eller döda, stående eller omkullfallna, träd och buskar.
- 2 plocka, gräva upp eller på annat sätt ta bort kärlväxter, mossor, lavar eller svampar, med undantag för plockning av matsvamp och bär.
- 3 insamla eller föra bort ryggradslösa djur.
- 4 framföra motordrivet fordon. Förbudet gäller ej snöskoter på snötäckt mark.
- 5 genom grävning eller på annat sätt skada mark eller vattenmiljöer.
- 6 uppföra anläggning, såsom vindskydd, koja, bänk, spång, stängsel, ledning, mast, eller torn.
- 7 sätta upp skylt, tavla, affisch eller göra inskrift.
- 8 genomföra tävlingar, lägerverksamhet eller andra större arrangemang utan länsstyrelsens tillstånd.

Tillstånd från föreskrift C8 kan innebära att undantag ges från flera föreskrifter. För verksamheten gäller att eventuell åverkan inte annat än alldeles obetydligt får påverka de värden som reservatet syftar till att bevara.

Föreskrifterna ska inte utgöra hinder för bedrivande av renskötsel, inklusive exempelvis snöskoterkörning, i enlighet med bland annat rennäringslagen (1971:437) och terrängkörningsförordningen (1978:594).



Föreskrifterna ska inte utgöra hinder för underhåll av befintliga skogsbilvägar som löper intill området. Träd rotade i reservatet som har fallit, eller hotar att falla, över vägar kan kapas och ska lämnas i naturreservatet.

Länsstyrelsen kan ge tillstånd för vetenskapliga undersökningar som innebär någon form av markering, fällfångst eller annan åverkan, exempelvis provtagning av jordlager eller berggrund, under förutsättning att denna åverkan inte annat än alldeles obetydligt påverkar de värden som reservatet syftar till att bevara. Vetenskapliga undersökningar som inte innebär markering av provtytor eller annan åverkan är tillåtna i reservatet. Vidare ska föreskrifterna inte hindra att i vetenskapligt syfte ta minsta möjliga mängd belägg för artbestämning av exempelvis svampar eller insekter. Observera dock att insamling av vissa arter även kan vara reglerad i artskyddsförordningen (2007:845).

I enlighet med 2 § förordningen om områdesskydd enligt miljöbalken m.m., ansvarar länsstyrelsen för förvaltningen av reservatet. Föreskrifterna ska inte utgöra hinder för förvaltaren, eller den som förvaltaren uppdrar åt, att utföra de åtgärder som anges ovan under B och vars utförande beskrivs närmare i skötselplanen.

Föreskrifterna under C gäller även fastighetsägare och innehavare av särskild rätt till fastighet när de inte nyttjar sin rätt att bruka fastigheten.

## **SKÄLEN FÖR BESLUT**

### **Områdesbeskrivning**

Området är kuperat och beläget på 275 till 350 möh., det vill säga ovan Högsta kustlinjen, och domineras av blockrik morän. I öster finns en del myrar, och några mindre gölar finns spridda i området. Berggrunden domineras av starkt omvandlade och migmatiserade sediment.

Skogen är kraftigt talldominerad på huvudsakligen frisk till torr mark av god bonitet. Många bestånd är tydligt flerskiktade med "alla" åldrar, från ung planta till över 250-åriga tallindivider. Inom stora delar av området saknas dock de allra äldsta träden. För att vara tallskog finns det förhållandevis gott lågor och torrakor. Kring de mindre vattensamlingarna växer asp och gran. En del av de äldsta tallarna har brandljud, och många avverkningsstubbar visar spår av 4-6 bränder. Det höga naturvärdet ligger framför allt i mängden död ved och den sammanhängande flerskiktade tallskogen.

Centralt i området finns en brandpräglad nyckelbiotop av högt strukturellt värde som utgörs av en flerskiktad tallnaturskog med tallar på 300-400 år, samt grova torrakor och tallågor. Dvärgbägarlav förekommer allmänt, och skrovlig flatbagge är funnen här. I nordöstra delen av reservatet finns en mindre yta som naturvårdsbrändes 2002.

Området har påverkats tydligt av tidigare huggningar, och värdekärnorna är av utvecklingskaraktär. Förutsättningarna för att stärka naturvärdena är goda, dels på grund av en varierad diameterfördelning bland tallarna, och dels torde det fortfarande finnas kvar en del vedlevande arter som är i behov av att nytt substrat skapas på sikt.

Bland arter noterade i området kan exempelvis följande nämnas; dvärgbägarlav, skrovellav, lunglav och tallticka alla i rödlistekategori NT\*, samt fläckporing, finporing och gräddporing, alla i rödlistekategori VU\*, liksom kolticka, rödlistekategori EN\*.

Så vitt känt finns inga kända forn- eller övriga kulturhistoriska lämningar inom reservatsområdet.

\* NT=nära hotad, VU=sårbar, EN=starkt hotad enligt 2015 års rödlista.

### **Ärendets beredning**

I området finns två nyckelbiotoper om 15,9 och 3,8 hektar, identifierade av dåvarande Skogsvårdsstyrelsen år 1999 respektive 1995. Området finns som ett naturvårdsobjekt (60294) i länsstyrelsens naturvårdsregister.

Länsstyrelsen kontaktade markägarnas till Ön 3:5 förvaltare första gången i augusti 2008. En förnyad kontakt togs hösten 2011, och sommaren 2012 påbörjades diskussioner kring ekonomisk ersättning. I mars 2013 slöts en överenskommelse om intrångsersättning för denna del av området.

Hösten 2013 förvärvades SCA:s delar av området av Naturvårdsverket (NV-07608-13). Det ingick i det så kallade ESAB-paketet där staten erbjöd de stora skogsbolagen mark från Sveaskog i utbyte mot områden på bolagsmark som planerades bli naturreservat.

Området är inte särskilt behandlat i översiktsplanen för Ånge kommun från år 2004, reviderad 2008. Några motstående intressen finns inte redovisade i planen. Området ingår inte i något förslag för vindkraft i tillägg till översiktsplanen från 2010-09-27. Reservatsområdet gränsar i öster till Holmsjöområdet, ett riksintresse för kulturmiljövården.

Digitalt underlagsmaterial från mineralrättsregistret har kontrollerats. Därvid har tre sedan 1988 och 2010 förfallna undersökningstillstånd för metaller och mineraler (licensid 1985:22:Y:LU:I, 2008:156 samt 1985:23:Y:LU:I) som berör området påträffats. Under 2012-2013 genomförde länsstyrelsen samråd med Sveriges geologiska undersökning (SGU) kring dessa. SGU har framfört att reservatsföreskrifterna bör utformas så att tillstånd kan ges för provtagning av jordlager och berggrund för karterings-, forsknings- eller prospekteringsändamål.

Remissyttranden har under 2015 inkommit från Tåssåsens sameby och SGU. Ingen framför invändningar mot reservatsbildningen. SGU lämnar kompletterande information kring områdets berggrund.

### **Länsstyrelsens bedömning**

Länsstyrelsen har beaktat de vid remissförfarandet inkomna synpunkterna genom bearbetning av beslutet.

När det gäller SGU:s uppfattning att tillstånd bör kunna ges för provtagning för karterings-, forsknings- eller prospekteringsändamål, har länsstyrelsen efter föreskrifterna ovan



förtydligt att sådan tillståndsmöjlighet finns för geologiska undersökningar i vetenskapligt syfte. Av förtydligandet framgår att provtagning inte annat än alldeles obetydligt får påverka de värden som reservatet syftar till att bevara. I annat fall krävs dispens, och därmed särskilda skäl, enligt miljöbalken 7 kap. 7 §, för provtagningen.

Områdets skogar har tidigare påverkats av huggningar men sedan lång tid tillbaka har uppenbarligen få skogsbruksåtgärder vidtagits i området. Sålunda har nybildning av skogsbiologiskt viktiga strukturer som äldre träd och död ved kunnat fortgå. Dessa värden är ovanliga i dagens av skogsbruk präglade landskap och av grundläggande vikt för att bevara livsformer knutna till miljöer med mer naturlig skogsdynamik. Naturvärdena i området är följaktligen oförenliga med konventionellt skogsbruk och annan exploatering.

Genom naturreservatsbildning undanröjs exploateringshot och förutsättningarna för bevarande av skogsmiljöerna, med därtill hörande strukturer, processer och arter, förbättras.

I den händelse en hotad art påträffas eller kunskapsläget ändras för en i dag känd art i reservatet, och det långsiktiga bevarandet av arten inte bedöms tryggat med nuvarande förvaltningsinriktning, skulle det kunna finnas skäl att utfärda en dispens som möjliggör åtgärder nödvändiga för arten. Sådan eventuell dispens ska motiveras av aktuell, välgrundad biologisk kunskap. Vidare bör eventuella åtgärder långsiktigt följas upp och berörda delar dokumenteras före och efter åtgärd. En eventuell dispens förutsätter att särskilda skäl föreligger i enlighet med miljöbalken 7 kap. 7 §, vilket innebär att åtgärderna måste vägas mot de värden som utgjort grund för tillkomsten av detta områdesskydd.

Länsstyrelsen bedömer att området signifikant bidrar till uppfyllandet av miljömålet "Levande skogar", samt att ett formellt skydd är i enlighet med länsstyrelsens och Skogsstyrelsens strategi för områdesskydd på skogsmark i länet från december 2005. Området ingår också i ett landskap som är prioriterat för naturvårdsbränning i enlighet med länsstyrelsens vägledning för naturvårdsbränning (rapport 2015:3).

Vidare bedömer länsstyrelsen att ett naturreservat i det aktuella området är förenligt med kommunens översiktsplan och med hushållningsbestämmelserna i 3 och 4 kapitlen miljöbalken.

Länsstyrelsen finner vid en vägning mellan enskilda och allmänna intressen i enlighet med 7 kap. 25 § miljöbalken att det för att bevara ovan nämnda naturvärden finns skäl att besluta om att bilda ett naturreservat, samt att förordna om föreskrifter för området och att fastställa en skötselplan. För att uppnå det starka skydd som behövs för områdets naturvärden bör föreskrifterna bland annat omfatta förbud mot såväl exploateringsföretag som skogsbruk i området.

## **HUR MAN ÖVERKLAGAR**

Den som vill klaga över detta beslut ska skriva till regeringen, men skicka eller lämna skrivelsen till länsstyrelsen, postadress: Länsstyrelsen, Enheten för skyddad natur, 871 86 Härnösand.

Skrivelsen ska ha kommit in inom tre veckor från den dag klaganden fick del av beslutet. I

skrivelsen ska anges vilket beslut som överklagas och den ändring som begärs. Skriv namn, adress, telefonnummer och ärendets nummer. Om ytterligare upplysningar önskas, kontakta Pekka Bader telefon 0611-34 92 23, pekka.bader@lansstyrelsen.se.

Beslutet ska kungöras i länets författningssamling, i Post- och Inrikes Tidningar och Sundsvalls tidning. Den dag kungörelsen varit införd i ortstidning anses berörda ha fått del av beslutet.

I den slutliga handläggningen av detta ärende har även deltagit Therese Flodin, länsjurist, Frida Säwe, planhandläggare, samt Torbjörn Engberg, enhetschef vid Enheten för skyddad natur.



Gunnar Holmgren  
landshövding

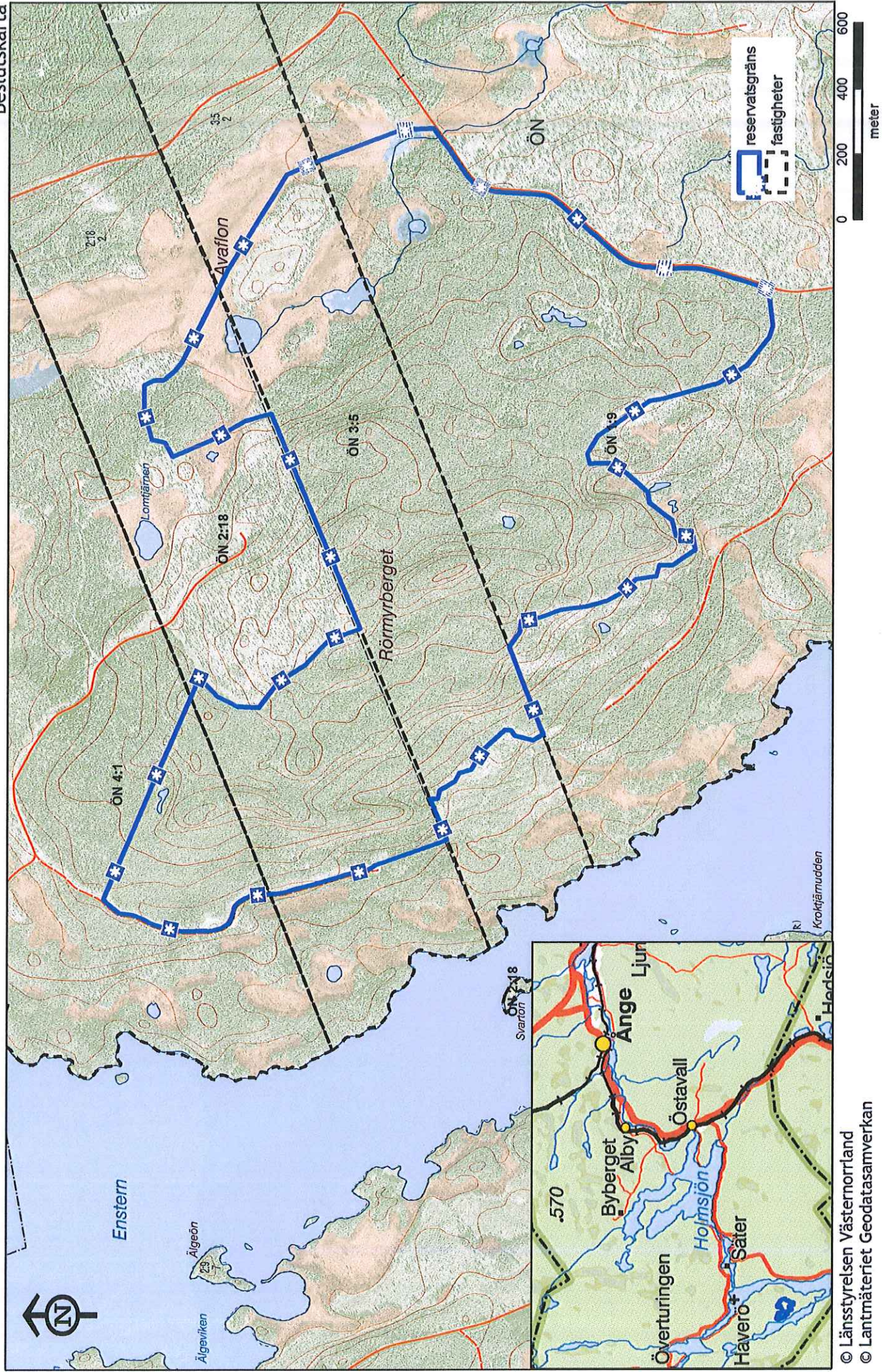


Pekka Bader  
naturvårdshandläggare

#### **Bilagor**

- 1 Beslutskarta
- 2 Sändlista
- 3 Skötselplan







## Skötselplan för *Rörmyrberget*

Denna skötselplan ska användas tillsammans med det beslut som utgör grunden för planen. I beslutet återfinns viktig information såsom beslutsmening, syfte, föreskrifter och en sammanfattande beskrivning av området.

### **Gränser**

Reservatet ska märkas ut enligt svensk standard (SIS 03 15 22) genom målning på träd inom reservatet i gränsgatan och uppsättning av stolpar med reservatsbricka i gränsvinklar och där det är naturligt för besökare att korsna reservatsgränsen.

### **Brand**

Om okontrollerad brand uppkommer inom reservatet bör släckning inriktas mot naturliga avgränsningar och mot reservatets ytterkanter om räddningschefen anser att branden härmed slutligen kan bekämpas. All eventuell brandbekämpning bör ske med så skonsamma metoder som möjligt och med största hänsyn till mark, vegetation och vatten.

### **Servitut och samfälligheter mm**

De tre tjärnarna i nordöstra delen av reservatet är samfällt ägda, liksom fisket i dessa. Inom reservatet finns eventuellt gällande vedservitut, men reservatsföreskrifterna hindrar dock att dessa nyttjas.

### **Jakt**

Naturvårdsverket har upplåtit jakten för SCA Skog AB på bolagets tidigare fastigheter i området. Upplåtelsen gäller till 30 juni 2019, och förlängs automatiskt 5 år om ingen uppsägning skett.

### **Förvaltning och tillsyn**

Länsstyrelsen ansvarar för förvaltningen av reservatet och tillsynen när det gäller efterlevnaden av reservatsbestämmelserna.

## Skötselområden med bevarandemål och åtgärder

Området har indelats i tre skötselområden, se skötselkartan. Skötselområdena är ungefärligt avgränsade och kan komma att justeras efter förekomst av naturvärden och praktiska begränsningslinjer när naturvårdsbränningar planeras och sedermera utförs.

### Skötselområde 1

#### *Brandpräglade tallbestånd*

- större delen av reservatet.

#### Övergripande mål

Att upprätthålla och återskapa skog med brandpräglad beståndsstruktur. Detta innefattar naturskogselement såsom skadade, döda och döende träd, kolad ved samt lågor i olika åldrar och nedbrytningsstadier. Nya generationer av tall och lövträd kommer upp i de brända områdena. Tallar som skadas i elden bildar kåda för att läka stamskadan vilket gör veden svårnedbruten. På så sätt kan tallarna bli mycket gamla för att småningom stå länge som torrakor.

Mindre delar av området med höga naturvärden och långt gången succession av gran ska, om säkerheten så tillåter, inte antändas, utan utvecklas fritt efter naturligt förekommande processer.

#### *Kvalitetsmål:*

- En första naturvårdsbränning genomförs senast år 2020.

#### Åtgärder

- Bränningsplan

I en bränningsplan ska noga klargöras hur bränningar ska avgränsas och genomföras. Såväl mål med bränningarna som alla nödvändiga säkerhetsåtgärder ska specificeras i planen.

Bränningsplanen ska beakta länsstyrelsens vägledning för naturvårdsbränning från 2015 samt de förslag som finns i de åtgärdsprogram för hotade arter som behandlar brandpräglade skogsmiljöer och naturvårdsbränning. Reservatets storlek gör att det finns goda möjligheter att skapa öppna förhållanden och småningom förhållandevis stora mängder solexponerad levande och död ved av främst tall. Reservatet ingår också i ett prioriterat bränningslandskap enligt nämnda bränningsvägledning.

Innan bränning genomförs bör undersökningar av området tjärnar göras i skötselområde 2. Ett resultat av inventeringarna skulle kunna bli att genom vattning säkra mindre ytor skog intill tjärnar med förekomst av vattensalamander. Det kan också innebära att vatten ej tas från de minsta vattensamlingarna vid bränning.

Sedan tidigare har naturvårdsbränningar genomförts norr (1999) och sydost (2012) om reservatet, samt år 2002 i reservatets nordöstra del (A på skötselkartan, samt nedan). Det finns sannolikt praktiska vinster att göra i att planera och utföra bränningar tillsammans med omgivande markägare, i detta fall SCA Skog AB.



## ■ Naturvårdsbränning

För att gynna olika organismer knutna till brand bör variation i intensitet och bränningsdjup eftersträvas. I rimlig mån bör äldre, eventuellt sedan tidigare brandljudade, tallar skyddas från att dö i branden. Vissa torrakor och lågor bör skyddas från att fällas eller förbrännas. Sådana strukturer finns i nyckelbiotoperna i området (se skötselkartan), men även utanför dessa.

Selektiva huggningsingrepp kan göras inför naturvårdsbränning. Med detta avses främst att upprätthålla säkerheten i utförandet, exempelvis genom att kvistrensa träd som riskerar att föra elden upp i kronskiktet, eller att fälla döda björkar med eldfångd näver, intill yttergränser.

Delområde A	Myrholme i nordost som naturvårdsbrändes 2002.
Skötsel:	Området behöver småningom besökas för att bedöma när nästa bränning bör genomföras. Exempelvis när tallarna har en brösthöjdsdiameter kring en decimeter, för att skapa brandljud och långsiktig impregnering av veden.

## Skötselområde 2

*Myrmark, sumpskogar och vatten.*

Förutom de på skötselkartan markerade delarna, kan denna naturtyp finnas som små ytor spridda i reservatet.

### Övergripande mål

Dessa miljöer ska få utvecklas fritt efter naturligt förekommande processer, utan någon reglering av de hydrologiska förhållandena.

### Åtgärder

#### ■ Inventering av tjärnar

Innan naturvårdsbränning genomförs bör tjärnarna i framför allt södra delen av reservatet inventeras på fisk och groddjur, se skötselområde 1.

## Skötselområde 3

*Friluftsliv och information*

Skötselområdet omfattar hela reservatet.

### Övergripande mål

Området ska vara tillgängligt för allmänheten. Besökarna ska ges vederhäftig information om framför allt naturvärden knutna till brandpräglade naturskogsmiljöer.

*Kvalitetsmål:*

- aktuell information om reservatet finns på länsstyrelsens hemsida och informationstavlor är uppsatta.

### Åtgärder

#### ■ Informationstavlor

På skötselkartan finns några platser för informationsskyltar föreslagna.

## ■ Information på hemsida

Länsstyrelsens hemsida [www.lansstyrelsen.se/vasternorrland](http://www.lansstyrelsen.se/vasternorrland).

Reservatsbeslutet medger att parkeringficka, stigar och rastplats anläggs i reservatet. För närvarande bör dock sådana anläggningar inte prioriteras inom detta reservat. När reservatet har naturvårdsbränts vid upprepade tillfällen skulle man kunna tänka sig en informationsslinga som berättar om de olika successionsstadierna, och då kan nyss nämnda anläggningar komma att bedömas som prioriterade. Avtal med SCA för nyttjande av tillfartsvägar har tecknats inom ramen för det så kallade ESAB-paketet (NV-07620-13). Av avtalet framgår att länsstyrelsen kan nyttja vägarna som ansluter norrifrån såväl väster som öster om reservatet.

### Sammanfattning och prioritering av åtgärder

Prio	Åtgärd	Skötsel- omr	Start	Intervall	Finansiering
1	Informationstavlor	3	2015	engångsåtgärd	reservatsanslag
1	Information på hemsida	3	2015	engångsåtgärd	reservatsanslag
1	Bränningsplan	1	2016	inför bränning	reservatsanslag
1	Naturvårdsbränning	1	2017	utvärdera löpande	reservatsanslag
1	Inventering av tjärnar	2	2015	vid behov	reservatsanslag

### Uppföljning

Uppföljning av reservatets syfte och gynnsam bevarandestatus för miljöer och arter är en prioriterad uppgift för reservatsförvaltningen, förutom de åtgärder som anges ovan.

Fasta foto- och mätpunkter bör läggas ut inför naturvårdsbränning. Fotografering och mätning bör göras såväl före som under flera års tid efter bränning. Mätningarna bör dokumentera förändringar av skogsstrukturella variabler som exempelvis trädmortalitet (se vägledning för naturvårdsbränning, 1st rap 2015:3, bilaga 6). Inventeringar av i första hand brandgynnade organismer, bland annat vissa insekter, bör också genomföras för att utvärdera åtgärdernas effekter.

### Sammanfattning av uppföljning

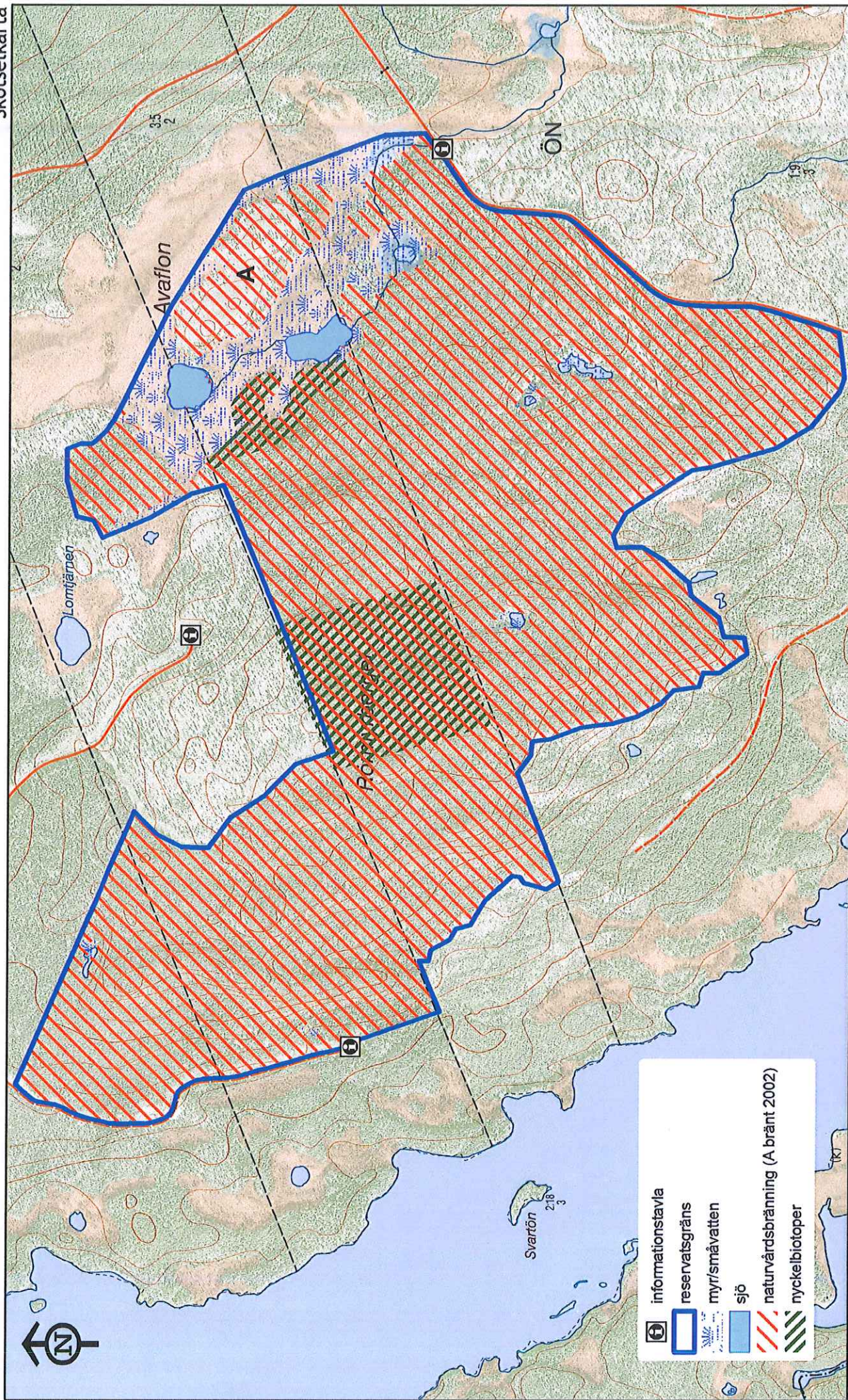
Skötsel- omr	Kvalitetsmål	Intervall
1	En första naturvårdsbränning genomförs senast år 2020.	
3	aktuell information om reservatet finns på länsstyrelsens hemsida och informationstavlor är uppsatta.	löpande tillsyn



Dnr: 511-2536-12  
2015-05-05

# Rörmyrbergets naturreservat

Skötselkarta



- informationstavla
- reservatsgräns
- myr/småvatten
- sjö
- naturvårdsbränning (A bränt 2002)
- nyckelbiotoper