

Enligt sändlista

BILDANDE AV *Edsbodskogens naturreservat*

Objektnummer	2043166
Län	Västernorrland
Kommun	Kramfors
Socken	Ullånger
Fastighet	del av Ullångers-Eden 1:1
Markägare	Staten genom naturvårdsverket.
Förvaltare	Länsstyrelsen
Lägesbeskrivning	7,5 kilometer nordväst om Ullånger
Mittpunkt	x: 657066,7 y: 6997410 (SWEREF 99)
Areal [hektar]	81,8
Prod skogsmark [ha]	77,6

Naturtyper [ha]	Granskog	50,9
	Barrblandskog	20,1
	Myr	3,3
	Lövblandad barrskog	3,2
	Tallskog	2,9
	Impediment	0,9
	Barrsumpskog	0,4
	Vatten	0,2
	Triviallövskog	0,1

LÄNSSTYRELSENS BESLUT

Med stöd av 7 kap 4 § miljöbalken (1998:808) förklarar länsstyrelsen det område som utmärkts på bifogad karta, bilaga 1, som naturreservat.

För att uppnå och tillgodose syftet med naturreservatet förordnar länsstyrelsen i enlighet med 7 kap, 5, 6 och 30 §§ miljöbalken samt 22 § förordningen (1998:1252) om områdesskydd enligt miljöbalken mm, att de föreskrifter som framgår av detta beslut ska gälla beträffande naturreservatet.

I enlighet med 3 § förordningen om områdesskydd enligt miljöbalken mm fastställer länsstyrelsen bifogad skötselplan.

Föreskrifterna enligt 7 kapitlet 5 och 6 §§ miljöbalken gäller från den dag de vinner laga kraft. Föreskrifterna enligt 7 kapitlet 30 § miljöbalken gäller från kungörelsedatum även om beslutet överklagas.

SYFTE

Området skyddas i syfte att bevara biologisk mångfald och en värdefull naturmiljö, närmare bestämt en grandominerad naturskogsmiljö som har mycket av de strukturer, såsom döda stående och liggande träd, som är kännetecknande för ett naturligt fungerande skogsekosystem.

Syftet är vidare att skydda en av länets rikaste förekomster av den hotade laven långskägg. Långskägg är en ansvarsart för länet sett i ett nationellt perspektiv.

Dessa syften ska i första hand uppnås genom att låta skogsmiljöerna utvecklas fritt efter naturligt förekommande processer. I takt med ny kunskap kan mindre, begränsade skogsskötselåtgärder möjligen komma att genomföras för att främja förhållandena för långskägg i reservatet.

Syftet är även att, inom ramen för ovanstående syfte, ge allmänheten möjlighet till friluftsliv.

RESERVATSFÖRESKRIFTER

A. Föreskrifter enligt 7 kap 5 § miljöbalken om inskränkningar i rätten att använda mark- och vattenområden.

Utöver vad som för övrigt gäller är det förbjudet att:

- 1 uppföra byggnad, mast eller annan anläggning.
- 2 bedriva täkt, anordna upplag, borra, spränga, schakta, gräva, utfylla, tippa eller på annat sätt skada mark och block.
- 3 dika, dikesrensa eller dämna.
- 4 anlägga väg, stig eller spång.
- 5 anlägga luft- eller markledning, stängsel eller hägnad.
- 6 bedriva skogsbruk; avverka eller på annat sätt skada levande eller döda, stående eller omkullfallna, träd och buskar, samt utföra annan skogsvårdsåtgärd.
- 7 sprida kemiska eller biologiska bekämpningsmedel, kalk eller gödselmedel.
- 8 inplantera djur, växter eller andra organismer.
- 9 framföra motordrivet fordon. Förbudet gäller inte snöskoter på snötäckt mark samt uttransport av fällda älgar, björnar eller annat högvilt, varvid risken för skador på mark och vegetation ska minimeras.

10 uppföra jaktorn utan länsstyrelsens tillstånd.

11 upplåta mark för militär övningsverksamhet.

B. Föreskrifter om förpliktelser för ägare och innehavare av särskild rätt att tåla intrång enligt 7 kap 6 § miljöbalken.

Markägare och innehavare av särskild rätt förpliktigas tåla att följande åtgärder vidtas för att tillgodose ändamålet med reservatet:

- 1 upphuggning och markering av reservatsgränsen.
- 2 uppsättning av informationstavlor.
- 3 eventuella ringbarkningar eller motsvarande i syfte att gynna laven långskägg.
- 4 anläggning och underhåll av stigar.
- 5 undersökningar av mark, vatten, vegetation och djurliv samt markering av därtill hörande ytor.

C. Föreskrifter enligt 7 kap 30 § miljöbalken om rätten att färdas och vistas inom reservatet samt om ordningen i övrigt inom reservatet.

Utöver vad som för övrigt gäller är det förbjudet att:

- 1 fälla eller på annat sätt skada levande eller döda stående och omkullfallna träd och buskar.
- 2 plocka, gräva upp eller på annat sätt ta bort mossor, lavar eller svampar, med undantag för plockning av matsvamp.
- 3 framföra motordrivet fordon. Förbudet gäller inte snöskoter på snötäckt mark.
- 4 insamla eller föra bort insekter eller andra ryggradslösa djur.
- 5 genom grävning eller på annat sätt skada mark, block eller vattenmiljöer.
- 6 sätta upp skylt, tavla, affisch eller göra inskrift.
- 7 uppföra anläggning, såsom vindskydd, koja, bänk, spång, stängsel, ledning, mast, eller torn.
- 8 utan länsstyrelsens tillstånd genomföra tävlingar, lägerverksamhet eller andra större arrangemang.

Tillstånd från föreskrift C8 kan innebära att undantag ges från flera föreskrifter. För verksamheten gäller att eventuell åverkan inte annat än alldeles obetydligt får påverka de värden som reservatet syftar till att bevara.

Föreskrifterna ska inte utgöra hinder för underhåll av befintlig skogsbilväg, inklusive vägdiken. De ska heller inte utgöra hinder för företrädare för Ullångers vildmarksled att underhålla stigen med samma namn som går genom reservatet. Innan underhåll av stigen vidtas ska kontakt tas med länsstyrelsens förvaltare. Träd som är rotat i reservatet och fallit över väg eller stig får kapas men ska lämnas i reservatet.

Föreskrifterna ska heller inte utgöra hinder för bedrivande av renskötsel i enlighet med

bland annat rennäringslagen (1971:437) och terrängkörningsförordningen (1978:594).

Länsstyrelsen kan ge tillstånd för vetenskapliga undersökningar som innebär någon form av markering, fällfångst eller annan åverkan, under förutsättning att denna åverkan inte annat än alldeles obetydligt påverkar de värden som reservatet syftar till att bevara. Vetenskapliga undersökningar som inte innebär markering av provytor eller annan åverkan är tillåtna i reservatet. Vidare ska föreskrifterna inte hindra att i vetenskapligt syfte ta minsta möjliga mängd belägg för artbestämning av exempelvis svampar eller insekter. Observera dock att insamling av vissa arter även kan vara reglerad i artskyddsförordningen (2007:845).

I enlighet med 2 § förordningen om områdesskydd enligt miljöbalken m.m., ansvarar länsstyrelsen för förvaltningen av reservatet. Föreskrifterna ska inte utgöra hinder för förvaltaren, eller den som förvaltaren uppdrar åt, att utföra de åtgärder som anges ovan under B och vars utförande beskrivs närmare i skötselplanen.

Föreskrifterna under C gäller även fastighetsägare och innehavare av särskild rätt till fastighet när de inte nyttjar sin rätt att bruka fastigheten.

SKÄLEN FÖR BESLUT

Områdesbeskrivning

Edsbodskogen ligger på höjderna mellan Skidstabodarna, Törnätjärn, Utviksbodarna och den igenvuxna fäboden Edsbodarna. Reservatet sträcker sig från 220 meters höjd i ostsluttningen till toppen på 345 meter över havet. Huvuddelen av reservatet ligger således ovanför högsta kustlinjen. Området nedanför högsta kustlinjen har varit kraftigt utsatt för svallning från öppet hav vilket har påverkat sluttningarnas jordlager och ibland blottat berggrunden. Östra delen av området som ligger längre ned i sluttningen består därför av i huvudsak blockig mark och lite sand istället för den morän som dominerar ovanför högsta kustlinjen.

Edsbodskogen är grandominerad, av varierad ålder och med inslag av asp, björk och tall. Boniteten skiljer sig åt längs höjdgradienten med ganska frodvuxna granar i nedre delarna av västsluttningen och kring platån vid ungefär 325 meters höjd i östsluttningen. I sluttningar och sänkor är det rätt gott om högörtsvegetation i form av bland annat stora ormbunkar.

Skogen har tidigare i stora delar varit glesare på grund av både huggningar och bete, något som märks framförallt i de västra delarna där skogen är mer enskiktad och den döda veden är mer sparsamt förekommande. Högre upp i sluttningarna finns det dock rätt så gott om både stående som liggande död ved och de senaste årens vinterstormar har tillskapat flertalet mindre luckor med vindfällan av gran. Granlågorna hyser en intressant svampflora med bland annat kötticka, doftskinn, granticka, ullticka, gränsticka och rosenticka, samtliga i rödlistekategori NT*, samt rynkskinn (VU*). Trådticka påträffas på döda stående granar.

I ostsluttningen finns ett hållmarksparti med en del äldre tallar och i svackan mellan det två höjderna finns två mindre myrar.

Karakteristiskt för reservatsområdet är den omfattande hänglavsrikedomen som är starkast kring den östra toppen. Här finns gott om garnlav (NT*), skägglav och violettgrå tagellav (NT*) - den senare en typisk följeart till långskägg. Det förekommer också fertil skägglav, det vill säga lavbålar med apothecier. Långskäggsförekomsten i området är en av länets starkaste med minst 210 träd med långskäggsbålar. Här förekommer långskägg (VU*) bitvis så ymnigt att man finner arten på nästintill vart och vartannat träd, även på tall och björk.

Under 1900-talet har långskägg gått starkt tillbaka på grund av luftföroreningar och kalavverkningar och dagens utbredning i Europa innefattar i huvudsak södra Norge och mellersta Sverige. Omkring 90 % av den svenska förekomsten av långskägg finns i Västernorrland och laven har därför blivit något av en symbol för skogsskyddet i länet och en ansvarsart för Västernorrland såväl nationellt som internationellt (Europa). Långskäggsförekomsten i länet är i huvudsak koncentrerad till två kärnområden varav Edsbodskogen ligger inom Nätra fjällskogsklustret där även Skuleskogen ingår.

Lavar knutna till asp och andra lövträd har också påträffats som lunglav (NT*), stuplav och skinnlav. Norsk näverlav (VU*) har påträffats på en liggande sälg.

Inga fornlämningar finns registrerade inom reservatet men området ligger mitt i gammal kulturmark med Skidstabodarna bara 100 meter norr om reservatet, Utviksbodarna 600 meter åt nordost och den förfallna fäbodvallen Edsbodarna 700 meter ned i sluttningen mot Möckelsjön. Den gamla fäbodstigen mellan Ullångerfjällets fäbodar går, med delvis nydragen sträckning, genom området och nyttjas i dag som "Vildmarksleden". En skoterled löper också genom områdets östligaste tunga.

Området besöks i viss omfattning av vandrare på vildmarksleden och skoteråkare längs skoterleden.

*) NT="nära hotad", VU = "sårbar" enligt 2015 års rödlista.

Ärendets beredning

Långskäggsförekomst i området kring Törnätjärn noterades redan 1944 av Björn Järnefors. 1995 påträffades långskägg på nytt i sluttningarna söder om Törnätjärn av inventerare på SCA.

Reservatsområdet finns registrerat som naturvårdsobjekt (objektsnummer: 82287) vid länsstyrelsen. SCA har registrerat en nyckelbiotop i området.

Området inventerades första gången av länsstyrelsen 2001 vilket resulterade i att långskäggsnoteringarna för området ökade från tidigare 60 träd till 210.

Vintern 2014 (NV-01806-14) förvärvades området av Naturvårdsverket. Det ingick i det så kallade ESAB-paketet där staten erbjöd de stora skogsbolagen mark från Sveaskog i utbyte mot områden på bolagsmark som planerades bli naturreservat.

Området är inte identifierat i översiktsplanen för Kramfors kommun från 30 maj 2013. Sannolikt beror det på att områdets naturvärden inte var kända av kommunen vid den tidpunkten. Några andra specificerade intressen finns inte redovisade för området. I ett tillägg till översiktsplanen från 2011 finns dock ett utredningsområde för vindkraft utpekade vid Valalhöjden, strax nordväst om reservatet.

Inför remissbehandlingen har information hämtats från digitalt underlagsmaterial från mineralrättsregistret. Därvid har inga motstående intressen eller andra försvårande omständigheter påträffats.

Remissyttranden har inkommit från Skogsstyrelsen, Kramfors kommun samt Sveriges Geologiska Undersökning, SGU. Ingendera har något att erinra mot reservatets inrättande.

Länsstyrelsens bedömning

Edsbodskogen hyser en rik förekomst av den rödlistade och hotade laven långskägg. Området har sedan tidigare påverkats av huggningar men sedan lång tid tillbaka har ytterst få skogsbruksåtgärder vidtagits. Sålunda har nybildning av skogsbiologiskt viktiga strukturer som äldre träd och död ved kunnat fortgå. Dessa värden är ovanliga i dagens skogsbrukspräglade landskap och av grundläggande vikt för att bevara livsformer, som exempelvis långskägg, som är knutna till områden med mer naturlig skogsdynamik.

Genom naturreservatsbildning undanröjs de hot mot naturvärdena som konventionella skogsbruksmetoder och annan exploatering utgör.

Beslutet innebär också att det är möjligt att öka ljusinsläppet för att gynna den hotade laven långskägg. Det finns forskning som indikerar att viss utglesning i vissa fall kanske skulle kunna gynna långskägg. Åtgärder för att gynna långskägg ska alltid genomföras i samråd med forskare eller annan expertis och alla åtgärder ska noga följas upp. Åtgärden i föreskrift B3 ska inte utföras innan ett väl etablerat kunskapsläge anger att ett sådant behov finns för att bevara arten. Åtgärden ska i så fall utföras i en mindre del av reservatsområdet.

I den händelse en hotad art påträffas eller kunskapsläget ändras för en i dag känd art i reservatet, och det långsiktiga bevarandet av arten inte bedöms tryggat med nuvarande förvaltningsinriktning, skulle det kunna finnas skäl att utfärda en dispens som möjliggör åtgärder nödvändiga för arten. Sådan eventuell dispens bör motiveras av aktuell, välgrundad biologisk kunskap. Vidare bör eventuella åtgärder långsiktigt följas upp och berörda delar dokumenteras före och efter åtgärd. En eventuell dispens förutsätter att särskilda skäl föreligger i enlighet med miljöbalken 7 kap. 7 §, vilket innebär att åtgärderna måste vägas mot de värden som utgjort grund för tillkomsten av detta områdesskydd.

Länsstyrelsen bedömer att området signifikant bidrar till uppfyllandet av miljömålet "Levande skogar", samt att ett formellt skydd är i enlighet med länsstyrelsen och Skogsstyrelsens strategi för områdesskydd på skogsmark i länet från december 2005. Långskäggsskogar är också en av fem läns specifika skogsmiljöer som pekas ut i den regionala strategin.

Länsstyrelsen bedömer att ett naturreservat i det aktuella området är förenligt med

kommunens översiktsplan och med hushållningsbestämmelserna i 3:e och 4:e kap miljöbalken.

Länsstyrelsen finner vid en vägning mellan enskilda och allmänna intressen i enlighet med 7 kap 25§ miljöbalken att det för att skydda och bevara ovanstående naturvärden finns skäl att besluta om att bilda ett naturreservat, samt förordna om föreskrifter för området och att fastställa en skötselplan. För att uppnå det starka skydd som behövs för områdets naturvärden bör föreskrifterna bland annat omfatta förbud mot såväl exploateringsföretag som skogsbruk.

HUR MAN ÖVERKLAGAR

Den som vill klaga över detta beslut ska skriva till regeringen, men skicka eller lämna skrivelsen till länsstyrelsen, postadress: Länsstyrelsen, Enheten för skyddad natur, 871 86 Härnösand.

Skrivelsen ska ha kommit in inom tre veckor från den dag klaganden fick del av beslutet. I skrivelsen ska anges vilket beslut som överklagas och den ändring som begärs. Skriv namn, adress, telefonnummer och ärendets nummer. Om ytterligare upplysningar önskas, kontakta Kristin Lindström, telefon 0611-34 92 23, kristin.lindstrom@lansstyrelsen.se.

Beslutet ska kungöras i länets författningssamling, i Post- och Inrikes Tidningar samt i Tidningen Ångermanland. Den dag kungörelsen varit införd i ortstidning anses berörda ha fått del av beslutet.

I den slutliga handläggningen av detta ärende har även deltagit Therese Flodin, länsjurist, Frida Säwe, planhandläggare, samt Torbjörn Engberg, enhetschef vid Enheten för skyddad natur.



Gunnar Holmgren
landshövding



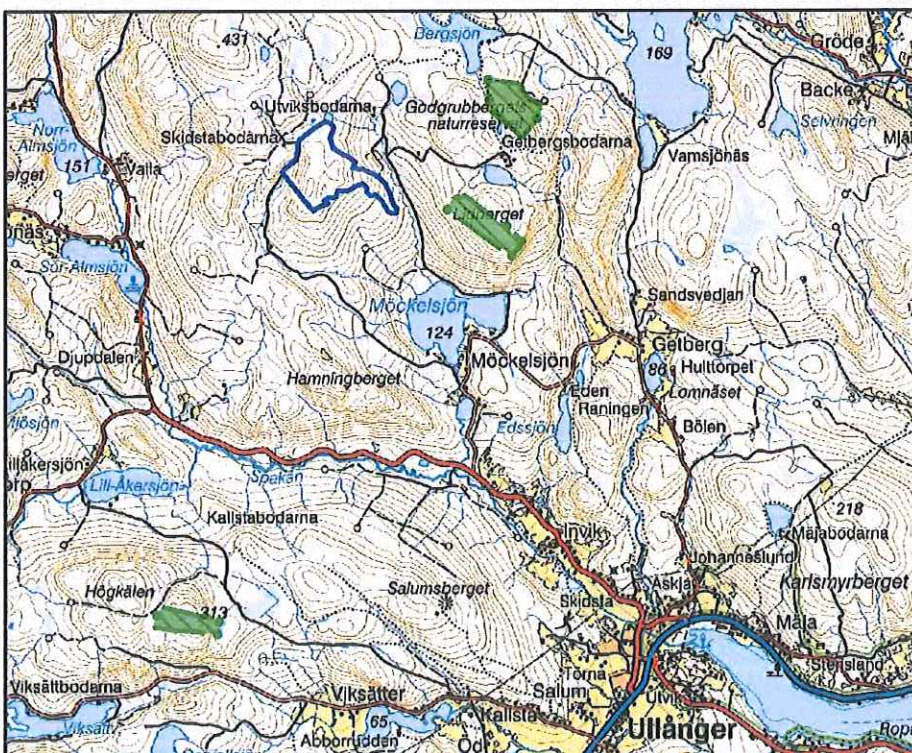
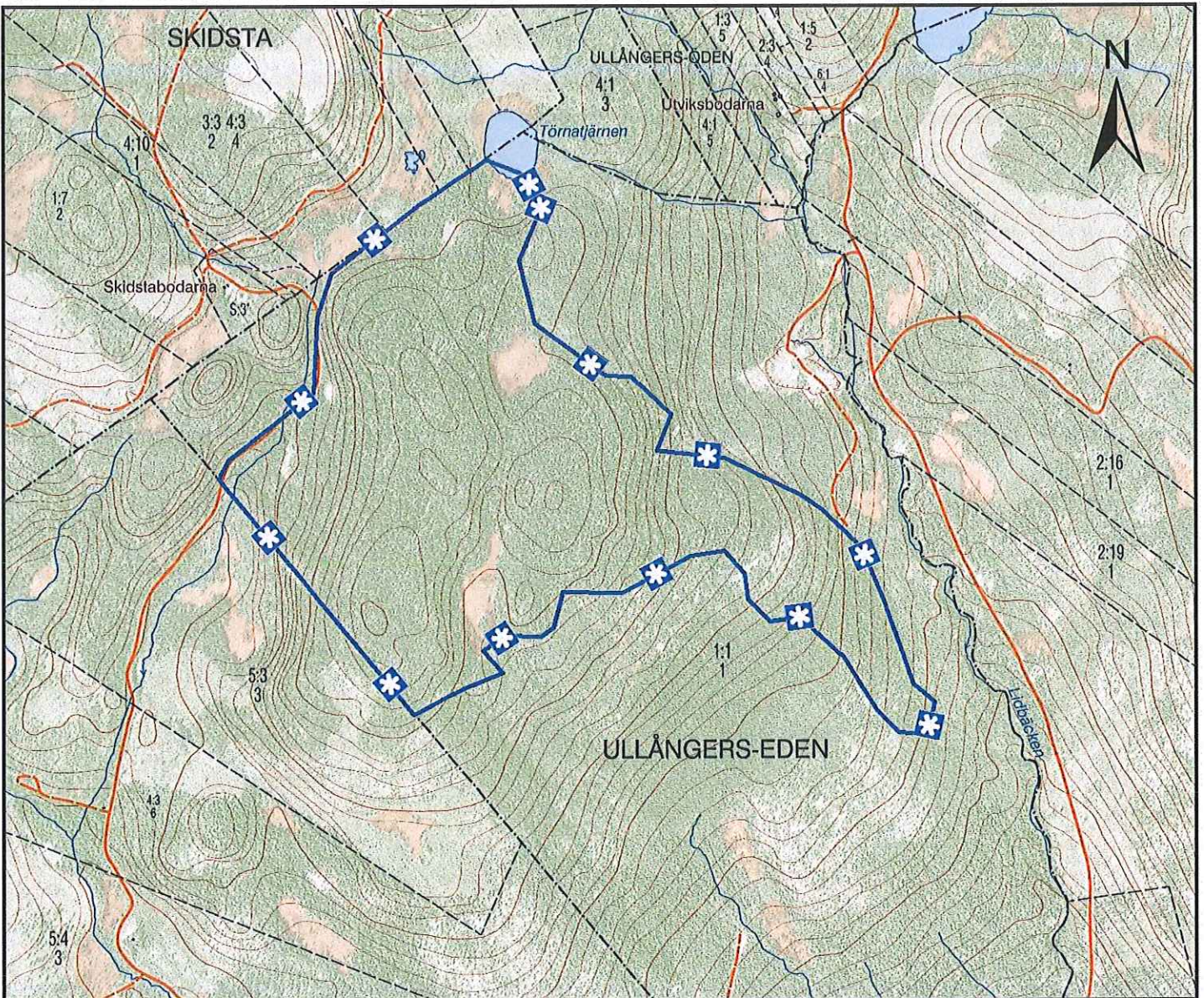
Kristin Lindström
naturvårdshandläggare



Bilagor

- 1 Beslutslista
- 2 Sändlista
- 3 Skötselplan

Edsbodskogens naturreservat

Bilaga 1
Beslutskarta
Dnr: 511-8995-14



 Föreslagen reservatsgräns
 Befintliga naturreservat



© Länsstyrelsen Västernorrland
© Lantmäteriet Geodatasamverkan

Skötselplan för *Edsbodskogens naturreservat*

Denna skötselplan ska användas tillsammans med det beslut som utgör grunden för planen. I beslutet återfinns viktig information såsom beslutsmening, syfte, föreskrifter och en sammanfattande beskrivning av området.

Gränser

Reservatet ska märkas ut enligt svensk standard (SIS 03 15 22) genom målning på träd inom reservatet i gränsgatan och uppsättning av stolpar med reservatsbricka i gränsvinklar och där det är naturligt för besökare att korsa reservatsgränsen.

Brand

Om spontan brand uppkommer inom reservatet bör släckning inriktas mot naturliga avgränsningar och mot reservatets ytterkanter om räddningschefen anser att branden därmed slutligen kan bekämpas. All eventuell brandbekämpning bör ske med så skonsamma metoder som möjligt och med största hänsyn till mark, vegetation och vatten.

Servitut och samfälligheter mm

Fastigheten Ullångers-Eden 1:1 belastas av ett allmänt färdsservitut omfattande "nödig vägtagning vintertid mellan byarna Getberg, Eden och Invik till förmån för Inviks och Getbergs byar."

Vägar

Reservatsförvaltningen samt reservatsbesökare har rätt att nyttja den samfälliga vägen Ullångers-Eden GA:1 samt enskild väg ägd av SCA från Möckelsjön till Skidstabodarna och vägen längs Lidbäcken föratt komma till reservatet.

Jakt

Staten har upplåtit rätten till all jakt inom naturreservatet till SCA Skog AB. Upplåtelsen gäller till och med 30 juni 2020. Avtalet ska sägas upp senast ett år före avtalstidens utgång annars förlängs avtalet automatiskt med 5 år. Uppsägning förutsätter enligt upplåtelsen att jakten regleras i reservatsföreskrifter (Naturvårdsverket diarienummer: NV-01806-14).

Reservatsföreskrifterna reglerar inte jakten i sig men reglerar utövandet enligt följande: Vid uttransport av högvilt får mindre banddriven älgdragare eller fyrhjulig motorcykel användas, varvid risken för markskador och spårbildning ska minimeras (se föreskrift A9). Siktgator får inte röjas (se föreskrift A6).

Befintliga jaktorn ägs av jakträttsinnehavaren och ska underhållas eller rivas. Tillstånd för uppförande av nya jaktorn ska sökas hos länsstyrelsen (se föreskrift A10).

Av reservatsföreskrifterna enligt 7 kap 5 § miljöbalken följer vidare att varken levande eller döda träd i reservatet får nyttjas till ved (se föreskrift A6).

Dessutom ska anslag om pågående jakt sättas upp i anslutning till reservatstavlan (se skötselkartan) samt vid vägslutet i sydost där stigen genom reservatet ansluter.

Förvaltning och tillsyn

Länsstyrelsen ansvarar för förvaltningen av reservatet och tillsynen när det gäller efterlevnaden av reservatsbestämmelserna.

Skötselområden med bevarandemål och åtgärder

Området har indelats i 2 skötselområden, vilka båda innefattar hela reservatet.

Skötselområde 1

Skogsmark

Övergripande mål

Att låta skogsmiljöerna utvecklas fritt efter naturligt förekommande processer med de strukturer, såsom gamla träd och döda stående och liggande träd, som är kännetecknande för ett naturligt fungerande skogsekosystem. Målet är även att långskägg ska finnas i reservatet.

Åtgärder

■ Eventuella åtgärder för långskägg

En uppföljning av långskäggsförekomsten i reservatet ska göras. Minskar arten påtagligt, och denna minskning kan förklaras av skuggning, ska reservatsförvaltningen överväga att småskaligt modifiera beståndsstrukturen. Det finns forskning som söker utröna huruvida en utglesning av skogsbestånd i vissa fall skulle kunna ge en lokal tillväxthöjning hos långskägg och även skapa nya växtplatser. Detta kan ske genom att mindre trädgrupper ringbarkas och/eller enstaka träd fälls för att på sikt skapa en luckigare och ljusare beståndsstruktur. Innan några åtgärder påbörjas ska forskare kontaktas för samråd kring kunskapsläget och hur eventuell utglesning av bestånd och uppföljning av populationsutvecklingen för långskägg bäst genomförs. Den döda ved som bildas lämnas i reservatet. Se även Länsstyrelsens bedömning samt syftet i reservatsbeslutet.

Skötselområde 2

Information och tillgänglighet

Övergripande mål

Att låta området vara fortsatt tillgängligt för allmänheten, samt att besökare ska få relevant information om området.

Åtgärder

- Informationstavla
En informationstavla sätts upp där Vildmarksstigen går in i reservatet från vägen, se skötselkartan.
- Information på hemsida
En beskrivning läggs ut på länsstyrelsens hemsida.
- Stig
En sträcka av den gamla fåbodstigen, i dag en del av Vildmarksstigen, går genom reservatet. Den ska tillåtas att hållas öppen och framkomlig för vandrare.

Sammanfattning och prioritering av åtgärder

Prio	Åtgärd	Skötsel- omr	Start	Intervall	Finansiering
1	Informationstavla	2	2015	engångsåtgärd	reservatsanslag
1	Information på hemsida	2	2015	engångsåtgärd	reservatsanslag
3	Eventuella åtgärder för långskägg	1		vid behov	reservatsanslag
3	Stig	2	2015	vid behov	vildmarksleden

Uppföljning

Uppföljning av reservatets syfte och gynnsam bevarandestatus för miljöer och arter är en prioriterad uppgift för reservatsförvaltningen, förutom de åtgärder som anges ovan. Inventering av långskägg samt bedömning av populationens vitalitet bör genomföras med 10 års mellanrum. Inventering av organismer som normalt förekommer i granskogsmiljö bör genomföras med 10 års mellanrum.

Edsbodskogens naturreservat

Skötselkarta
Dnr: 511-8995-14

