



BESLUT

Enheten för naturvård  
Britt Forsén  
08-785 46 10

Datum  
2013-11-22

Beteckning  
5112-15379-2013  
0163-02-002

*Delgivningskvitto*

Trafikverket  
Att. Jan-Erik Gunnestedt  
172 90 SUNDBYBERG

## Upphävande av del av naturreservatet samt dispens från föreskrifterna för Östra Järvafältets naturreservat i Sollentuna kommun

(6 bilagor)

### Beslut

Länsstyrelsen beslutar med stöd av 7 kap 7 § första stycket miljöbalken (1998:808) att upphäva en del av Östra Järvafältets naturreservat i Sollentuna kommun enligt bifogad karta i bilaga 2. Den upphävda delen omfattar ca 4,46 ha.

Länsstyrelsen medger med stöd av 7 kap 7 § andra stycket miljöbalken Trafikverket dispens från föreskrifterna för tillfälligt nyttjande av tre mindre markområden inom Östra Järvafältets naturreservat i Sollentuna kommun enligt bilaga 3. Det tillfälliga nyttjandet omfattar avverkning av träd och buskar samt körning och uppställning av maskiner inom de utpekade områdena. Som villkor för beslutet om tillfälligt nyttjande gäller att eventuella markskador ska återställas.

Dispensbeslutet upphör att gälla om de åtgärder som avses med dispensen inte har påbörjats inom två år eller avslutats inom fem år från den dag då beslutet vann laga kraft.

### Villkor om kompensationsåtgärder

Som villkor för beslutet gäller att kompensationsåtgärder ska utföras för att gynna växt- och djurlivet i naturreservatet Östra Järvafältet. Åtgärderna ska utföras inom gränserna för naturreservatet Östra Järvafältet och ska omfatta följande:

1. Anläggande av en skyddande trädridå mot Rotebroleden, omfattande ca 25 x 200 meter i betesmark A längs reservatets norra gräns, se bilaga 5.
2. Anläggande av en skyddande träd- och buskridå mot Rotebroleden, omfattande ca 25 x 180 meter i betesmark B längs reservatets norra gräns, se bilaga 5.
3. Tillskapande av ca 0,8 ha ersättningsmark för bete genom röjning av igenvuxen betesmark i anslutning till två befintliga hagar, se bilaga 5, där beteshage A förstärks med ca 0,3 ha ny betesmark och beteshage B med ca 0,5 ha ny betesmark.
4. Stängsling av de nya betesmarker som bildas genom röjning av ersättningsmark enligt punkt 3.
5. Åtgärder för förbättringar av vatten- och landmiljön i och runt Hjältarbäcken i området mellan Översjön och Rotebroleden. Åtgärderna ska inte vara så omfattande att det krävs ansökan om tillstånd för vattenverksamhet hos mark- och miljödomstol.

**BESLUT**Datum  
2013-11-22Beteckning  
5112-15379-2013

Trafikverket ska utföra kompensationsåtgärderna i samverkan med Sollentuna kommun. Länsstyrelsen ska informeras om planering, utförande och uppföljning av valda kompensationsåtgärder.

Detta beslut kan överklagas hos regeringen, Miljödepartementet, se bilaga 6.

**Bakgrund**

Trafikverket har ansökt om upphävande av en del av Östra Järvafältets naturreservat i Sollentuna kommun för följande åtgärder:

1. breddning av väg 267, kallad Rotebroleden,
2. anläggande av en planskild trafikplats för anslutning mellan Rotebroleden och Mälarvägen mot norr
3. anläggande av en gång- och cykelväg längs Rotebroledens södra sida.

Trafikverket ansöker också om dispens från reservatsföreskrifterna för tillfälligt nyttjande av mark i naturreservatet i samband med dessa anläggningsarbeten, se utförligare beskrivning nedan.

Berörda fastigheter är Svartinge 10:2, Svartinge 10:3 samt Väsby 5:1. Fastighetsägare är Sollentuna kommun, som också är förvaltare för naturreservatet Östra Järvafältet.

Rotebroleden är en ca 6 km lång länk mellan E18 trafikplats Stäket och E4 trafikplats Rotebro, se bilaga 1. Vägen ansluter till norra gränsen för Östra Järvafältets naturreservat, se bilaga 2. Rotebroleden är av riksintresse för landets kommunikationer enligt 3 kap 8 § miljöbalken och är klassad som primär länsväg. Enligt Trafikverket är vägen idag hårt belastad och har inte kapacitet för den trafikmängd som färdas där. Detta medför att trafiksäkerheten är otillräcklig och att köer lätt bildas. Sollentuna kommun planerar ny bebyggelse i området, vilket kommer att öka trafikmängderna ytterligare. Trafikverket planerar därför att bygga om Rotebroleden till en mötesfri väg med två körfält i vardera riktningen. I samband med breddningen görs en ny trafikplats för anslutning till Mälarvägen mot norr. En ny gång- och cykelväg anläggs intill trafikleden för att öka säkerheten för oskyddade trafikanter.

**Redovisade överväganden och alternativ**

Trafikverket har inte redovisat något alternativ till utbyggnad på vägens södra sida, eftersom det finns en befintlig dricksvattenledning som hindrar utbyggnad mot norr.

Trafikverket har redovisat flera alternativa lösningar för den trafikplatsen som ska ansluta Rotebroleden till Mälarvägen i norr. Samtliga lösningar utom en innebär att intrång görs i Östra Järvafältets naturreservat, samtidigt som alternativen ger olika kapacitet för trafiken. Sammantaget har Trafikverket redovisat tre alternativa lösningar:

1. Trumpet (aktuellt förslag)
2. Cirkulationsplats (planskild rondell)
3. Ruterblad (planskild T-korsning)
4. Båtsmanstorp (naturreservatet berörs ej)



**BESLUT**Datum  
2013-11-22Beteckning  
5112-15379-2013

Sammantaget förordar Trafikverket alternativ ”trumpet”, som denna ansökan nu gäller. Enligt detta förslag måste ca 4,46 ha av naturreservatet upphävas, vilket motsvarar ca 0,5 % av reservatets totala yta. Enligt Trafikverket har denna lösning valts för att ge en trafiksäker och långsiktigt hållbar lösning med minsta möjliga intrång i naturreservatet.

***Tillfälligt nyttjande av mark under byggskedet***

Under byggperioden behöver tre mindre markområden inom reservatet tas i anspråk tillfälligt, se bilaga 3.

1. Ett ca 5 m brett område på berget i väster omfattande totalt ca 1 300 m<sup>2</sup> behövs för körning med borrhandsvagn inför de sprängningar som måste utföras.
2. Ett liknande, smalt område behöver tas i anspråk i reservatets nordöstra del. Denna yta omfattar ca 140 m<sup>2</sup>.
3. Ca 150 m från reservatets nordöstra hörn ska en torrtrumma tryckas genom vägbanken för att bilda en småviltpassage under vägen. En yta om ca 600 m<sup>2</sup> måste tillfälligt tas i anspråk för maskiner i samband med att röret trycks under vägen.

De ytor som tillfälligt tas i anspråk kommer att påverkas genom att träd och buskar avverkas för att maskinerna ska komma fram samt genom körning med tunga maskiner. Eventuella markskador ska återställas efter genomfört arbete.

***Naturreservatet Östra Järvafältet***

Östra Järvafältets naturreservat bildades via Länsstyrelsens beslut 1979-06-28 (dnr 11.1211-354-82). Syftet med reservatet är att bevara ett stort tätortsnära naturområde av synnerligt värde för friluftslivet, samtidigt som områdets vetenskapliga och kulturella värden ska skyddas och vårdas. Området är 1 020 ha stort och är ett mycket välbesökt friluftsområde.

Enligt föreskrifterna för naturreservatet är det förbjudet utföra följande åtgärder:

- A3: att anordna upplag annat än tillfälligt för jord- och skogsbrukets behov,
- A8: att uppföra stängsel eller andra hägnader med undantag av staket kring bebyggd tomtplats. Dock får erforderliga stängsel för betesdjur uppföras under förutsättning att genomgångar anordnas så att allmänhetens tillträde till området inte hindras eller försvåras,
- A11: att täckdika eller vidta andra åtgärder med jordbruksmarken än vad som anges i bifogad skötselplan,
- C1: att förstöra eller skada fast naturföremål eller ytbildning
- C2: att bryta kvistar, fälla eller på annat sätt skada levande eller döda träd och buskar, skada vegetationen i övrigt t ex genom att gräva upp ris, örter, gräs, mossor eller lavar
- C7: att framföra motordrivet fordon annat än på anvisade vägar och leder
- C8: att parkera annat än på anvisade platser.

**BESLUT**Datum  
2013-11-22Beteckning  
5112-15379-2013

Den del av reservatet som berörs av den planerade trafikplatsen för anslutning av Rotebroleden till Mälarvägen består av gammal barrskog med höga naturvärden. Skogen bedöms vara ca 60-100 år gammal och delar av området har avgränsats som sk naturvärdesobjekt av Skogsstyrelsen. En naturinventering har gjorts av denna del av reservatet inför ansökan om upphävande.

Den del av reservatet som berörs av den planerade gång- och cykelvägen består av omväxlande jordbruksmark och skogsmark. Denna väg berör ett skogsområde som har avgränsats som naturvärdesobjekt av Skogsstyrelsen.

***Kompensationsåtgärder***

Trafikverket har samtyckt till att utföra åtgärder inom naturreservatet för att kompensera den förlust av värden för växt- och djurlivet som vägprojektet medför. Kompensationsåtgärderna ska bl a omfatta plantering av skyddande trädriddåer mellan reservatet och den breddade Rotebroleden. Eftersom breddningen gör intrång i befintliga betesmarker ska detta kompenseras genom att ny betesmark röjs och nya staket sätts upp runt betesmarkerna. Åtgärder ska också utföras i anslutning till Hjältarbäcken som rinner från Översjön i söder mot Rotebroleden i norr. Åtgärderna runt bäcken kan t ex omfatta anläggande av våtmark eller återskapande av meandring. Dessa åtgärder ska dock rymmas inom vad som kan anmälas som vattenverksamhet till länsstyrelsen, och som alltså inte kräver tillstånd från mark- och miljödomstol.

***Riksintresset väg 267 Rotebroleden enligt 3 kap 8 § miljöbalken***

Rotebroleden är av riksintresse för landets kommunikationer enligt 3 kap 8 § miljöbalken och är klassad som primär länsväg. Riksintresset innebär att de mark- och vattenområden som berörs av utpekad vägnät ska skyddas mot åtgärder som påtagligt försvårar tillkomsten av eller utnyttjandet av väganläggningen. Skyddet avser god transportkvalitet, tillgänglighet, trafiksäkerhet och miljö.

***Grönstruktur, barriäreffekter och tillgänglighet***

Ombyggnaden av Rotebroleden berör Järvakilen, som ingår i Storstockholms grönstruktur, och innebär att naturmark tas i anspråk för vägändamål.

I samband med ombyggnaden av Rotebroleden ska åtgärder göras för att minska vägens barriäreffekter i landskapet och öka tillgängligheten för djur och människor. Två fauna-passager för storvilt och fem småviltpassager ska anläggas under vägen. En gång- och cykelväg anläggs utmed trafikledens södra sida och tre planskilda gång- och cykelpassager byggs över vägen för att förbättra säkerhet och tillgänglighet för oskyddade trafikanter.

***Strandskydd***

Strandskyddet syftar till att långsiktigt trygga förutsättningarna för allemansrättslig tillgång till strandområden och bevara goda livsvillkor för djur- och växtlivet på land och i vatten. För dispens från strandskyddet får bara de särskilda skäl beaktas som finns angivna i 7 kap 18 c § miljöbalken.



**BESLUT**Datum  
2013-11-22Beteckning  
5112-15379-2013

Hjältarbäcken omfattas av 100 meter strandskydd enligt 7 kap 14 § miljöbalken. Breddningen av Rotebroleden kommer att göra intrång i strandskyddsområdet runt Hjältarbäcken där bäcken passerar under vägen.

Ombyggnaden av Rotebroleden är fastställd i en vägplan enligt 14 a § väglagen (1971:948) och omfattas därmed inte av förbuden i 7 kap 15 § miljöbalken, enligt 7 kap 16 § miljöbalken, punkt 3. Därmed prövas inte strandskyddsfrågan i detta ärende.

**Länsstyrelsens bedömning**

Länsstyrelsen får enligt 7 kap 7 § första stycket miljöbalken helt eller delvis upphäva beslut som den har meddelat enligt 4-6 §§ om det finns synnerliga skäl. Vidare får Länsstyrelsen meddela dispens från föreskrifter som den har meddelat för ett naturreservat om det finns särskilda skäl. Beslut om upphävande och dispens får meddelas endast om intrånget i naturvärdet kompenseras i skälig utsträckning på naturreservatet eller på något annat område.

Trafikverket framför som skäl för sin ansökan om upphävande av en del av Östra Järvafältets naturreservat att Rotebroleden är av riksintresse för landets kommunikationer som länk mellan E18 och E4 och att vägen har bristande kapacitet och säkerhet. Trafikverket framför i ansökan att en befintlig dricksvattenledning går på vägens norra sida. Enligt Trafikverket kan utbyggnaden därmed bara utföras på vägens södra sida, där naturreservatet kommer att beröras på ett sätt som medför att en del av reservatet bör upphävas.

**Naturreservatet**

Länsstyrelsen konstaterar att breddningen av Rotebroleden, anläggande av en ny trafikplats till Mälarvägen samt anläggande av en ny gång- och cykelväg kommer att inkräkta på reservatet i en utsträckning som gör att det inte är möjligt att bevilja dispens från reservatsföreskrifterna. Väganläggningarna är permanenta och kräver sprängning, schaktning, m m, där befintliga naturvärden avlägsnas för all överskådlig framtid, vilket gör att området efter genomförda förändringar kommer att sakna betydelse för naturreservatets syften. Länsstyrelsen bedömer att det inte är möjligt att förelägga om hänsynsåtgärder för att minska åtgärdernas negativa inverkan på naturreservatet. Länsstyrelsen bedömer att det inte är möjligt att medge dispens för åtgärderna och konstaterar därmed att en del av reservatet måste upphävas om åtgärderna ska kunna genomföras.

Länsstyrelsen konstaterar att Rotebroleden är av riksintresse för landets kommunikationer samt att upprustningen syftar till att ge ökad kapacitet och förbättrad trafik-säkerhet, vilket enligt Länsstyrelsen måste anses vara ett synnerligt allmänt intresse. Länsstyrelsen bedömer att upprustningen av Rotebroleden därför är att anse som ett sådant synnerligt skäl som krävs för att det ska vara möjligt att upphäva den berörda delen av naturreservatet. Länsstyrelsen beslutar därmed att den del av naturreservatet som redovisas i bilaga 2 ska upphävas.

**BESLUT**Datum  
2013-11-22Beteckning  
5112-15379-2013

Länsstyrelsen bedömer att de åtgärder som kräver dispens från reservatsföreskrifterna är nödvändiga för att ombyggnadsprojektet i sin helhet ska kunna genomföras. Länsstyrelsen anser att det är av stort allmänt intresse att ombyggnaden genomförs och bedömer därmed att det finns särskilda skäl för att meddela dispens från reservatsföreskrifterna för tillfälligt intrång i reservatet inom de tre mindre markområden som anges i bilaga 3.

Vad gäller kompensation för det intrång i naturreservatet som upphävandet och dispensen medför, anser Länsstyrelsen att intrånget kompenseras i skäligen utsträckning genom ovan beskrivna kompensationsåtgärder. Dessa bör därför utgöra villkor för beslutet om upphävande.

Beslut i detta ärende har fattats av länsöverdirektör Anette Scheibe Lorentzi. Vid ärendets slutliga handläggning har deltagit miljödirektör Göran Åström, länsassessor Tina Stuube samt miljöhandläggare Britt Forsén, den sistnämnde föredragande.

Anette Scheibe Lorentzi

Britt Forsén

*Bilagor:*

1. Översiktskarta
2. Karta över område som ska upphävas
3. Karta över område för tillfälligt nyttjande
4. Karta över område för planerade kompensationsåtgärder
5. Karta över betesmarker som påverkas
6. Hur man överklagar

*Sändlista:*

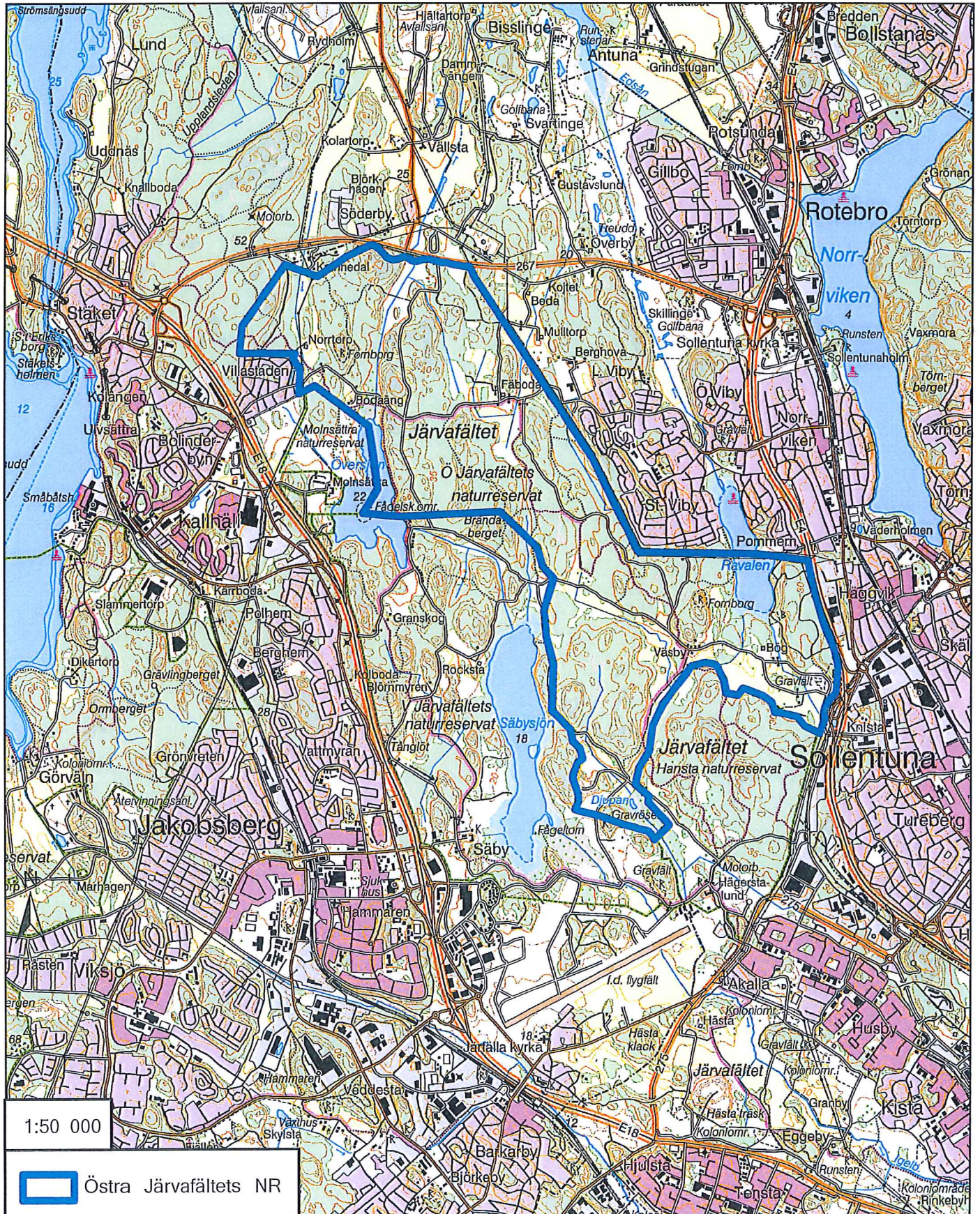
Sollentuna kommun, 191 86 SOLLENTUNA  
Naturvårdsverket, 106 48 STOCKHOLM  
Riksantikvarieämbetet, Samhällsavdelningen, Box 5405, 114 84 STOCKHOLM



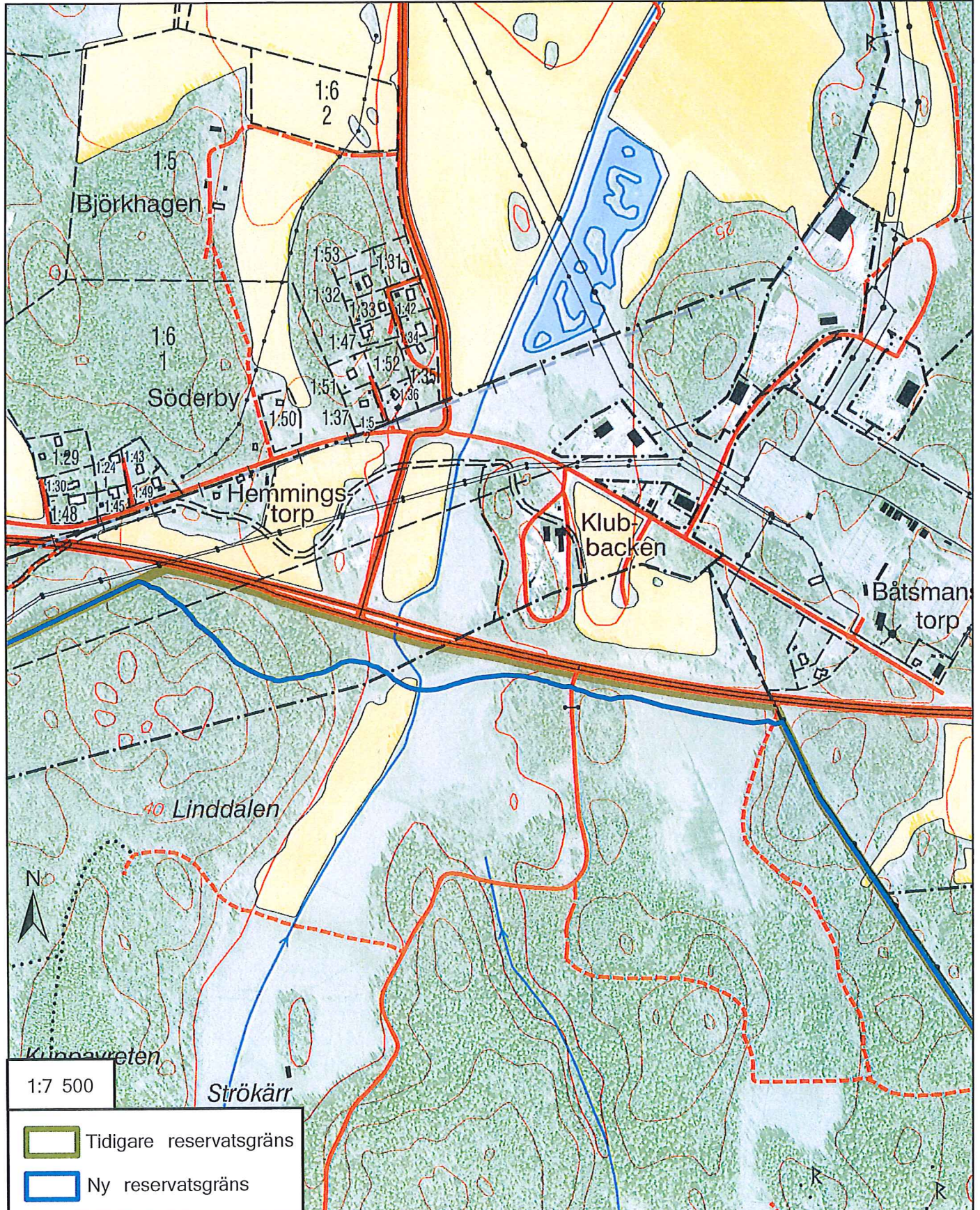


Östra Järvafältets naturreservat,  
Sollentuna kommun

Bilaga 1, översiktskarta  
Tillhör Länsstyrelsens beslut  
Dnr. 5112-15379-2013

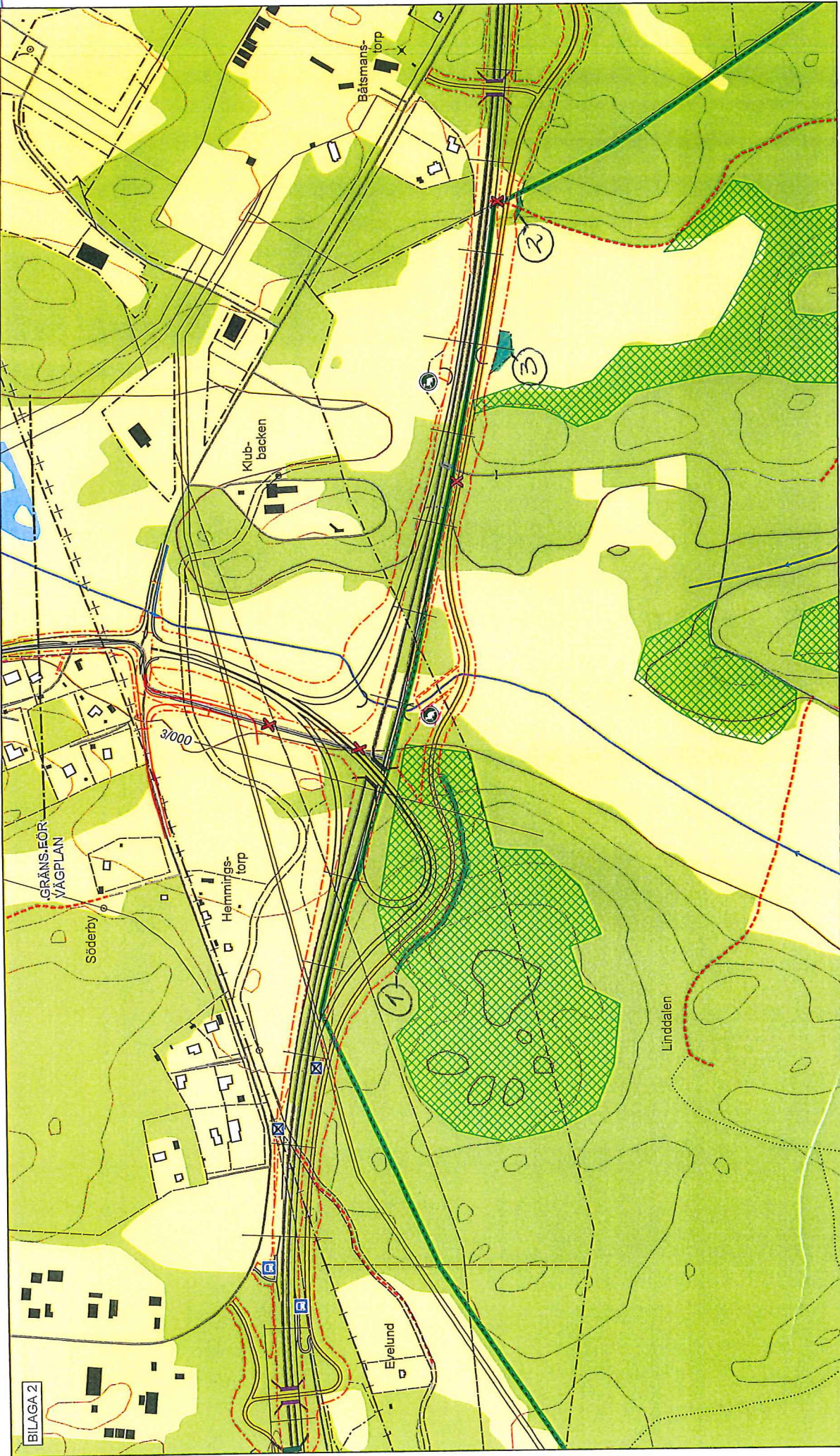








1



BILAGA 2

TECKENFÖRKLARING

- Befintligt vägområde
- Nytt vägområde
- Inskränkt vägrätt
- Tillfällig ryfflerätt
- Illustrerat inlägg ny enskild väg
- Illustrerat inlägg ny kommunal väg
- Ny statlig väg
- Ny kommunal väg
- Ny enskild väg
- Ny gång- och cykelbana
- Anslutning slängs
- Busshållplats
- Busshållplats slängs
- Åker
- Barr- och blandskog
- Vatten
- Naturreservat
- Naturvården
- Småttillpassage
- Småväg
- Ny GC-trappport
- Ny vägbro

Översigtskarta Tpl Mälärvägen

INKOM  
LÄNSSTYRELSEN I STOCKHOLMS LÄN  
2013-05-13  
SKALA 1:4 000

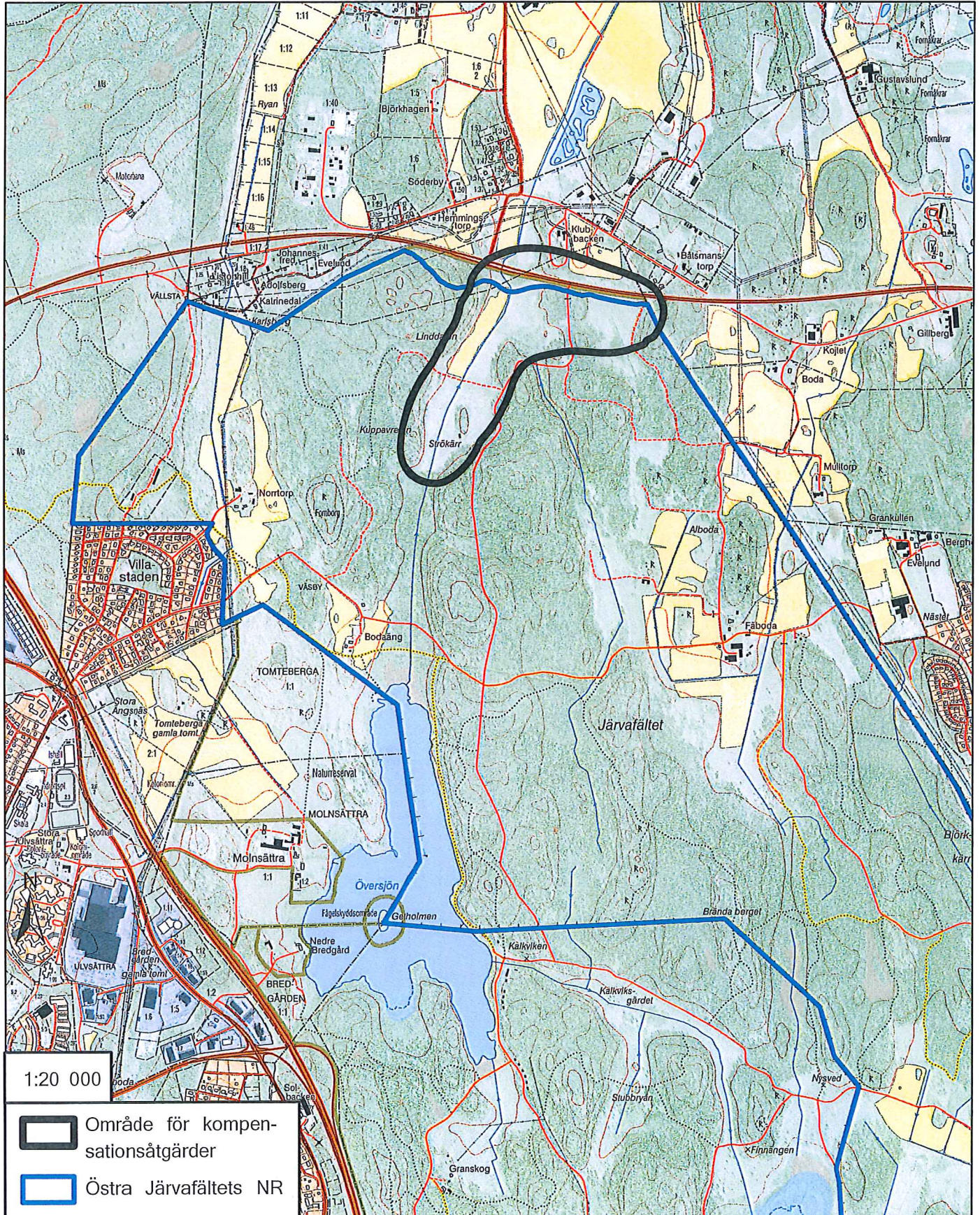




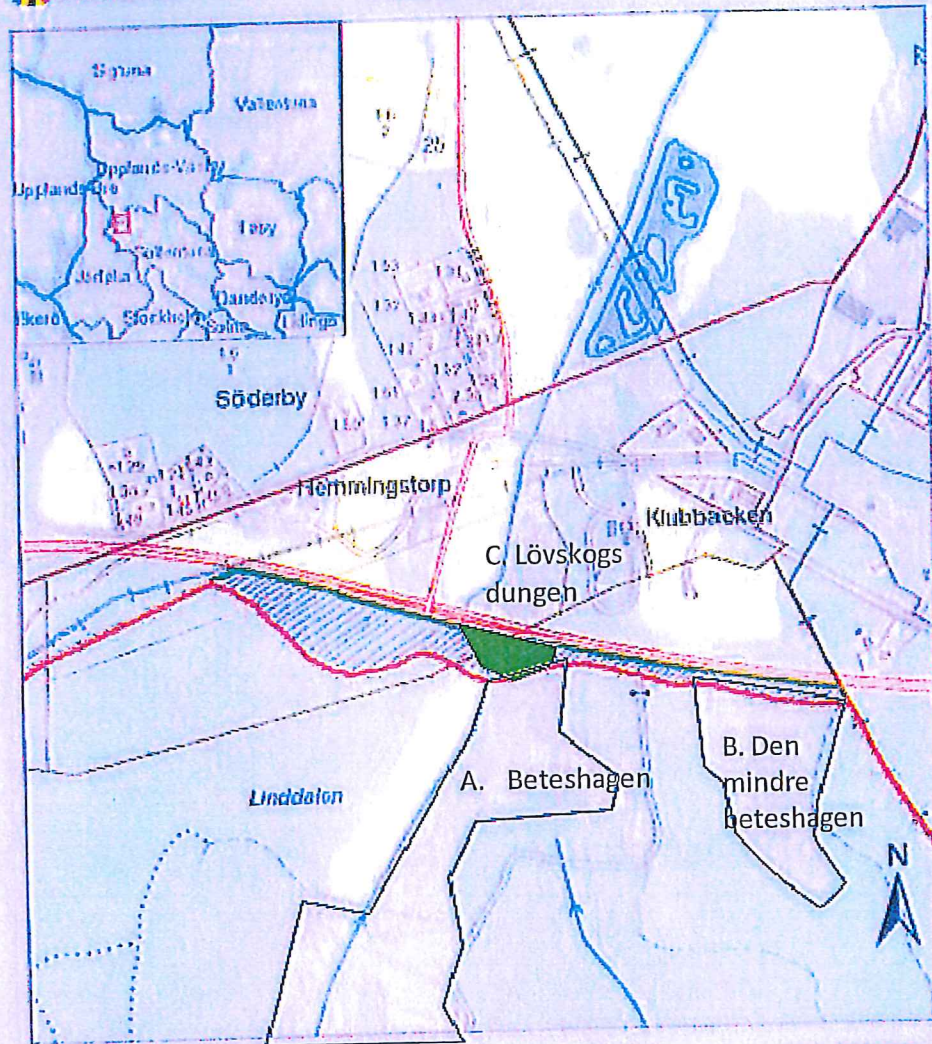


Östra Järvafältets naturreservat,  
Sollentuna kommun

Bilaga 4, område för planerade  
kompensationsåtgärder  
Tillhör Länsstyrelsens beslut  
Dnr. 5112-15379-2013








Proj. 2013-09-26

0 50 100 200 Meters

Teckenförklaring

 Ny gräns naturreservat

 Den som upptäckts

Kartan visar var de i olika områdena som nämns i texten 2013-09-26 är lokaliserade.  
A Beteshagen, B den mindre beteshagen och C lövskögsdungen. Rikard Dahlén. Sollentuna kommun.