



Bildande av naturreservatet Kåbdajaura i Jokkmokks kommun

Beslut

Med stöd av 7 kap 4 § miljöbalken (1998:808), MB, beslutar Länsstyrelsen att det område som utmärkts på bifogad karta, bilaga 1, ska utgöra naturreservatet Kåbdajaura.

I enlighet med 3 § förordningen om områdesskydd enligt miljöbalken m.m. (1998:1252) fastställer Länsstyrelsen bifogad skötselplan (bilaga 4).

För att uppnå och tillgodose syftet med reservatet beslutar Länsstyrelsen med stöd av 7 kap 5, 6 och 30 §§ MB samt 22 § förordningen om områdesskydd enligt miljöbalken m.m. att nedan angivna föreskrifter ska gälla i reservatet.

Syfte

Syftet med reservatet är att bevara områdets värdefulla naturmiljö med dess opåverkade karaktär och biologiska mångfald. Skogar, våtmarker, sjöar, vattendrag och andra ingående ekosystem ska ges förutsättningar att utvecklas naturligt.

Vandringsmöjligheter för vattenlevande organismer ska säkerställas. Syftet är även att de delar av reservatet som idag har lägre naturvärden ska utvecklas i riktning mot ett naturligt tillstånd. Inom ramen för ovanstående är reservatets syfte också att ge möjlighet till naturupplevelser och friluftsliv.

Datum
2015-03-09

Diarienummer
511-10744-11

NVR ID
2041914

Syftet ska nås genom att:

- Inget skogsbruk bedrivs i området.
- Exploateringar och annan verksamhet som kan skada naturmiljön i området förhindras.
- Områdets skogliga värdekärnor lämnas för fri utveckling. Det kan dock bli aktuellt att genomföra naturvårdsbränning i vissa värdekärnor.
- Utvecklingsmarker och arronderingsmarker återställs till naturskog. Det kan till exempel ske genom fri utveckling, naturvårdsbränning, katning samt stängsling eller röjning av barrträd för att gynna lövuppslag.
- Främmande trädslag som förekommer i reservatet tas bort.
- Vid behov återställa områdets naturliga hydrologi genom att till exempel lägga igen diken eller åtgärda vandringshinder.
- Naturliga störningar som till exempel översvämningar och stormfällningar tillåts ha ett naturligt förlopp.
- Fisket i reservatet bedrivs uthålligt, på ett sätt som inte äventyrar föryngringen av öring och flodpärlmussla.
- Trädfällning undviks vid alla typer av åtgärder med undantag för avveckling av främmande trädslag.
- Alla åtgärder i reservatet planeras så att körskador och annan påverkan på naturmiljön undviks.

Uppgifter om naturreservatet

Naturreservatets namn:	Kåbdajahre
Kommun:	Jokkmokk
Lägesbeskrivning:	15 km N om Vuollerim
Area:	ca 250 ha
Fastigheter och ägare:	Ranesvare 1:13, Staten genom Naturvårdsverket
Sameby:	Tuorpon, Jåhkågaska tjiellde, Udtja samt Sirges
Förvaltare:	Länstyrelsen

Reservatsföreskrifter

A. Föreskrifter enligt 7 kap 5 § MB om inskränkningar i rätten att använda mark- och vattenområden inom reservatet.

Utöver vad som annars gäller enligt lag är det förbjudet att:

1. Fälla eller på annat sätt skada levande träd och buskar. Skada eller flytta liggande eller stående döda träd och buskar.
2. På annat sätt än vad som anges under punkterna 1 och 2 skada eller förändra mark eller vegetation på land eller i vatten, t.ex. genom att borra, spränga, anordna upplag, gräva, dikesrensa, schakta eller dumpa.
3. Uppföra eller utöka byggnad eller annan fast anläggning som till exempel mast eller vindkraftverk.
4. Anlägga väg eller led.
5. Anlägga ledning i luft, mark eller vatten.
6. Bedriva vattenverksamhet, t ex genom vattenreglering, muddring eller avledande av vatten.
7. Plantera in växt- eller djurart.
8. Släppa ut eller sprida avloppsvatten, gifter, biologiska eller kemiska bekämpningsmedel, vådliga ämnen, kalk eller växtnärsämnen.
9. Framföra motordrivna fordon.
10. Sätta upp tavla, plakat, skylt, göra inskrift eller andra markeringar i naturen.

Vidare är det utan Länsstyrelsens tillstånd förbjudet att:

11. Förändra befintlig byggnad eller anläggning.
12. Uppföra älgtoorn.

Undantag från reservatsföreskrifterna i punkt A:

1. Föreskrifterna ska inte utgöra hinder för förvaltaren att utföra de åtgärder för reservatets vård och skötsel som krävs för att tillgodose syftet med reservatet och som anges i föreskrifter med stöd av 7 kap. 6 § MB i detta beslut.
2. Ovanstående föreskrifter ska inte heller utgöra hinder för underhåll av befintliga byggnader, vägar eller andra fasta anläggningar. Innan större underhållsåtgärder ska samråd ske med Länsstyrelsen enligt 12 kap 6§ MB. Exempel på sådana åtgärder är byte av vägtrummor, rensning av vägdiken samt breddning/trädsäkring av kraftledningar.
3. Utan hinder av ovanstående föreskrifter får renskötsel utövas i enlighet med rennäringslagen (1971:437). Före anordnandet av fasta anläggningar ska samråd ske med Länsstyrelsen enligt 12 kap 6 § MB, enligt vad som framgår av förordningen (1998:904) om täkter och anmälan för samråd.
4. Vid uttransport av fälld älg eller björn får terrängskoter, t ex fyrhjuling, användas. Vid körning ska i första hand befintliga stigar och leder användas och särskild försiktighet ska iaktas för att undvika skador på mark och vegetation.

5. Snöskoteråkning är tillåten i reservatet på väl snötäckt mark. Vid körning ska i första hand befintliga stigar och leder användas och särskild försiktighet ska iakttas för att undvika skador på mark och vegetation.
6. I de fall totalförsvaret har anläggningar och/eller planerade grupperingsplatser inom reservatet får tillsyn och skyddsarbetsuppgifter utföras utan hinder av föreskrifterna.

B. Föreskrifter enligt 7 kap 6 § MB om skyldighet att tåla visst intrång

Ägare och innehavare av särskild rätt till fastigheterna förpliktas att tåla att följande anordningar utförs och att följande åtgärder vidtas som behövs för att tillgodose syftet med naturreservatet.

1. Utmärkning av reservatet.
2. Uppsättning och underhåll av informationstavla.
3. Naturvårdsbränning inklusive nödvändiga skyddsåtgärder.
4. Utförande av restaureringsåtgärder i skogsmark, exempelvis stängsling av ungskog eller avveckling av främmande trädslag.
5. Utförande av restaureringsåtgärder rörande hydrologi och bottenmiljöer som exempelvis utrivning av damm eller igenläggning av diken.
6. Genomförande av undersökningar av flora och fauna samt av mark- och vattenförhållanden, inklusive uppföljning av bevarandemål.
7. Tillgängliggörande av reservatet för besökare, t ex genom anläggande och underhåll av parkeringsplats, stigar, eldstäder och vindskydd.

C. Ordningsföreskrifter enligt 7 kap 30 § MB

Utöver vad som annars gäller är det för allmänheten förbjudet att:

1. Fälla eller på annat sätt skada levande eller döda träd och buskar.
2. Plocka eller skada vedsvampar, mossor eller lavar.
3. Skada vegetationen i övrigt genom att t ex gräva upp växter.
4. Fånga, skada eller döda ryggradsdjur. Insamla ägg eller störa djurlivet genom att exempelvis klättra i boträd eller medvetet uppehålla sig i närheten av fågelbo, lya eller gryt.
5. Samla in ryggradslösa djur.
6. Skada, döda eller samla in flodpärlmusslor.
7. Förstöra eller skada berg, jord eller sten på land eller i vatten genom att t ex borra, hacka, spränga, rista, gräva eller måla.
8. Skräpa ner.
9. Göra upp en eld som är större än ca 0,5 meter i diameter. Vid eldning är det endast tillåtet att ta löst liggande kvistar och grenar.
10. Framföra motordrivna fordon.

Undantag från reservatsföreskrifterna i punkt C:

1. Snöskoteråkning är tillåten i reservatet på väl snötäckt mark. Vid körning ska i första hand befintliga stigar och leder användas och särskild försiktighet ska iakttas för att undvika skador på mark och vegetation.
2. I reservatet är det utan hinder av föreskrifterna tillåtet att jaga och fiska i enlighet med gällande lagstiftning.
3. Bär- och matsvampplockning är tillåtet i området.

Redogörelse för ärendet

Kåbdajares höga naturvärden uppmärksammades redan i slutet av 1980-talet i samband med en naturvärdesinventering som gjordes av den ideella gruppen Steget Före. Resultaten publicerades senare i rapporten "Indikatorarter för identifiering av naturskogar i Norrbotten" (Naturvårdsverkets rapport 4692, 1997).

Länsstyrelsen genomförde en naturvärdesinventering år 2001 och inledde därefter reservatsbildningen, som berörde Sveaskog, SCA samt en privat fastighet. Köpeavtal med Sveaskog slöts år 2003. År 2006 köptes SCA:s del och samma år genomfördes även en bytesmarksaffär med den privata fastighetsägaren.

Beslutet har föregåtts av samråd med Jokkmokks kommun som inte hade något att erinra mot förslaget. Beslutet har även remitterats till Sveriges Geologiska Undersökning (SGU), Försvarmakten, Skogsstyrelsen (SKS) samt Havs- och vattenmyndigheten. De tre förstnämnda hade inga invändningar mot förslaget. SGU bidrog även i sitt svar med en kompletterande geologisk beskrivning som har arbetats in i dokumentet. Havs- och vattenmyndigheten tillstyrkte förslaget med tillägget att Länsstyrelsen bör överväga att utvidga reservatet till att omfatta hela sjön Kåbdajare samt att skydda fler värdefulla sträckor av Kistabäcken. Samebyarna Jåhkågasska Tijellde, Tuorpon, Sirges samt Udtja har förelagts att yttra sig över förslaget. Samtliga har meddelat att de har tagit del av förslaget men ingen av dem har lämnat in något yttrande.

Vad gäller Havs- och vattenmyndighetens synpunkter vill Länsstyrelsen tillägga att en utredning av en eventuell utvidgning av reservatet pågår. Länsstyrelsen har genomfört en kompletterande naturvärdesinventering under 2014 som rör angränsande skogar. Även de limniska aspekterna kommer att ingå i utredningen.

Skälen för Länsstyrelsens beslut

Prioriterade bevarandevärden

Reservatet hyser brandpräglade skogar av mycket hög ålder och med en urskogsartad karaktär. Moränbacklandskapet gör området naturskönt och ger en stor mångfald av naturtyper med skogar som varierar från magra tallskogar på lavmark till frodiga lövrika gransumpskogar. Området har en rik förekomst av rödlistade arter knutna till olika

Datum
2015-03-09

Diarienummer
511-10744-11

NVR ID
2041914

skogstyper. I Kistabäcken i reservatets norra del finns även höga limniska värden genom förekomsten av reproducerande flodpärlmussla.

Beskrivning av området

Area: ca 250 ha

Naturtyper: Skogsmark ca 202 ha, varav produktiv skog ca 185 ha
Myr ca 23 ha
Vatten ca 25 ha

Kåbdajare naturreservat ligger i ett moränbacklandskap av Veikityp som har bildats av landisen och karaktäriseras av distinkta, mer eller mindre cirkulära uppstickande platåer avgränsade med kantryggar. Veikimoränen draperar Tapmokberget och dess sluttningar och skapar det småkuperade landskap av myrar och tjärnar man finner i området. Utlöparen i reservatets sydöstra del utgörs av en nästan sammanhängande kantrygg som avgränsar moränbacklandskapet österut mot flackare morän. En delvis igenväxt skogsbilväg löper in österifrån mot reservatets centrala del.

Marken inom reservatet är mestadels mycket väl-dränerad och utgörs till största delen av fattigare lavristyper. Beroende på topografi och till viss del brandhistorik, varierar dock vegetationstypen i området stort. I höjdlägen dominerar tallskog medan sluttningarna kläs av barrblandskogar eller granskogar. I svackor och dråg växer fuktig granskog, ofta frodig och med stort inslag av lövträd. Skogen i reservatet har mycket hög ålder och är en av de sista resterna av den mäktiga gammelskog som en gång klädde omgivande moränbacklandskap. Kontrasten märks kanske tydligast från vägen öster om Tapmokberget, där den gamla tallskogen på den smala åsen i reservatet syns resa sig över omgivande ungskogar.

Skogens utseende och karaktär är i hög grad påverkad av de bränder som dragit över området i olika omgångar. Bränderna har ökat åldersskiktningen i bestånden och även främjat etableringen av olika lövträd. Spår efter två större bränder syns som kolade stubbar och brandskadade tallar i hela reservatet. Bränderna är inte exakt daterade i tid, men den senaste skedde antagligen för 100-150 hundra år sedan. Strax norr om vägen i områdets östra del finns även en mindre kulle som härjats av brand två gånger i tät följd under de senaste 30 åren.

Skogens struktur har även påverkats av äldre dimensionsavverkning och plockhuggning, vilket har minskat andelen av de allra grövsta och äldsta träden. Genom att påverkan från skogsbruk har varit mycket begränsat de senaste hundra åren har skogen ändå en tydlig naturskogskaraktär med stor variation både i trädens ålder och storlek. Här finns rik förekomst av tallar som uppnått åldrar av omkring 350 år, och även inslag av majestätiska tallar på 400-500 år. Förekomsten av död tallved har minskat genom plockhuggningen, men inte mer än att det överlag finns allmänt till rikligt med grova lågor, torrfuror, högstubbar och hålträd av tall. På tallågor i området märks bland annat *dvärgbägarlav*, *fläckporing* och *tallstocksticka*. Den sistnämnda är en nordlig vedsvampart som är knuten till torra, ofta grova tallågor i naturliga gamla tallskogar.

Datum
2015-03-09

Diarienummer
511-10744-11

NVR ID
2041914

I frodiga fuktdrag står granskog som är mycket lite, eller inte alls påverkad av skogsbruk. Även denna skog är tydligt brandpräglad, vilket framförallt märks genom det stora inslaget av björk, sälg och asp. Här finns rikligt med grova granlångor i olika grader av förmultning och med naturskogsarter som *rosenticka*, *lappticka* och *gränsticka*. I granskogen finns även gott om stående torrträd, vilket sammantaget tyder på att den senaste branden hade ett svagare förlopp i dessa delar. Många gammelgranar är draperade med gulgrå *garnlav*. På stammar av sälg och asp sitter de stora bladlavarna *lunglav* och *skrovellav*, som vid regn eller fuktiga förhållanden är särskilt framträdande med intensivt grön, respektive stålgrå färg. På asp kan den uppmärksamme även hitta *liten aspgelélav*; en ovanlig art som visar att skogen här har höga naturkvalitéer.

Områdets gamla skogar och stora variation i skogstyper främjar ett rikt fågelliv. I området kan man stöta på flera av den gamla naturskogens typiska arter, som exempelvis *tjäder*, *lavskrika* och *tretåig hackspett*.

Från sjön Kåbdajaure i reservatets norra del rinner Kistabäcken västerut genom myrar och ett pärlband av mindre sjöar på sin väg ner mot Stora Luleälven. På gamla senvuxna granar längs bäcken växer den sällsynta *ringlaven*. Arten är kräsen och växer uteslutande i fuktiga skogar med mycket höga naturvärden. Själva bäcken är också högst skyddsvärd med sin stora förekomst av *flodpärlmussla*, en annan sällsynt art som ställer mycket specifika krav på sin livsmiljö. Flodpärlmusslor finns på flera lokaler i nordvästra delen av reservatet.

Länsstyrelsens bedömning och motivering

Området utgör en från naturvårdssynpunkt mycket värdefull naturskog och ett fint exempel på hur landskapet här såg ut innan det rationella skogsbrukets inträde. Reservatet är varierat och hyser en stor mångfald av växter och djur knutna till naturskogsmiljöer. Reservatet har även mycket höga limniska värden. Skogsavverkning eller annan exploatering skulle innebära att områdets naturvärden förstörs. Med anledning av detta har frågan om bildande av ett naturreservat aktualiserats.

En del i syftet med reservatet är att bevara den biologiska mångfalden inom området. Det är därför viktigt att säkra fortlevnaden av de värdefulla bestånd av flodpärlmussla som finns i Kistabäcken. Flodpärlmusslan är bedömd som sårbar i den svenska rödlistan och i Internationella Naturvårdsunionen (IUCN) "Red list". Arten, som är fredad sedan 1994, omfattas även av Naturvårdsverkets åtgärdsprogram för hotade arter. Flodpärlmusslan är helt beroende av öring för sin fortplantning eftersom larverna lever en tid på öringens gälar.

Länsstyrelsen konstaterar att utplantering av öring och röding har skett i många år i sjön Kåbdajaure i reservatets nordöstra del. Sjön har försetts med ett galler i utloppet till Kistabäcken. För att bevara ett livskraftigt naturligt öringsbestånd är det viktigt att inplanterad öring inte tillåts smita nedströms i Kistabäcken och korsa sig med, eller sprida sjukdomar till öringarna där. Länsstyrelsen bedömer att ett galler inte är tillräckligt skydd mot detta, eftersom att vatten kan rinna vid sidan eller över gallret om det inte sköts noggrant. Med anledning av ovanstående anser Länsstyrelsen att fortsatt inplantering av fisk i sjön Kåbdajaure är olämpligt och att det därför finns goda skäl till

Datum
2015-03-09

Diarienummer
511-10744-11

NVR ID
2041914

att genom reservatsföreskrifterna förbjuda fortsatt inplantering av fisk. Det skulle sannolikt även gynna det naturliga öringsbeståndet i Kistabäcken om vandringshindret vid Kåbdajaure tas bort.

Beslutet följer gällande riktlinjer för prioritering av naturreservatsskydd och Sveriges internationella åtaganden om skydd av den biologiska mångfalden, samt Sveriges miljökvalitetsmål. Beslutet ger därmed ett värdefullt bidrag till uppfyllandet av flera miljökvalitetsmål, framförallt *Levande skogar, Levande sjöar och vattendrag* samt *Ett rikt växt- och djurliv*.

Länsstyrelsen bedömer att ett naturreservat i det aktuella området är förenligt med kommunens översiktsplan och med hushållningsbestämmelserna i 3 och 4 kap. MB.

I enlighet med 7 kap 25 § MB ska det finnas en rimlig balans mellan de värden som ska skyddas och de inskränkningar som beslutet innebär för den enskildes markanvändning. Därför ska det alltid göras en intresseprövning mellan allmänna och enskilda intressen. Länsstyrelsen bedömer att den avgränsning av naturreservatet och de inskränkningar som har gjorts är nödvändiga samt att de inte går längre än vad som behövs för att tillgodose reservatets syfte.

Enligt förordningen (2007:1244) om konsekvensutredning vid regelgivning ska en myndighet innan den beslutar föreskrifter bland annat utreda föreskrifternas kostnadsmässiga och andra konsekvenser för allmänheten och i övrigt. Enligt samma förordning får myndigheten göra ett undantag från regeln om den bedömer att det saknas skäl att genomföra en konsekvensutredning. De föreslagna ordningsföreskrifterna utgörs av bestämmelser som tydliggör allemansrätten utan att för den skull begränsa denna. Konsekvenserna av föreskrifterna bedöms därför vara så små att en särskild konsekvensutredning enligt nämnda förordning inte behöver upprättas.

Hur man överklagar

Detta beslut kan överklagas hos regeringen (Miljö-och energidepartementet) enligt bilaga 3.

Beslutets ikraftträdande

Beslutet gäller från den dag det vunnit laga kraft, utom vad gäller föreskrifter med stöd av 7 kap. 30 § miljöbalken, vilka gäller omedelbart.



Länsstyrelsen
Norrbotten

BESLUT

9 (9)

Datum
2015-03-09

Diarienummer
511-10744-11

NVR ID
2041914

De som deltagit i Länsstyrelsens beslut

I detta ärende har beslut tagits av landshövding Sven-Erik Österberg, efter föredragning av naturvårdshandläggare Camilla Carlsson. I den slutliga handläggningen av ärendet deltog även chefen för naturvårdsenheten Ulf Bergelin samt länsassessor Mona Ejnestrand.

Sven-Erik Österbergs handskrivna signatur i blått.

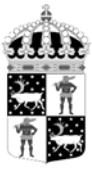
Sven-Erik Österberg

Camilla Carlssons handskrivna signatur i blått.

Camilla Carlsson

Bilagor:

1. Karta över reservatet
2. Översiktskarta
3. Hur man överklagar
4. Skötselplan

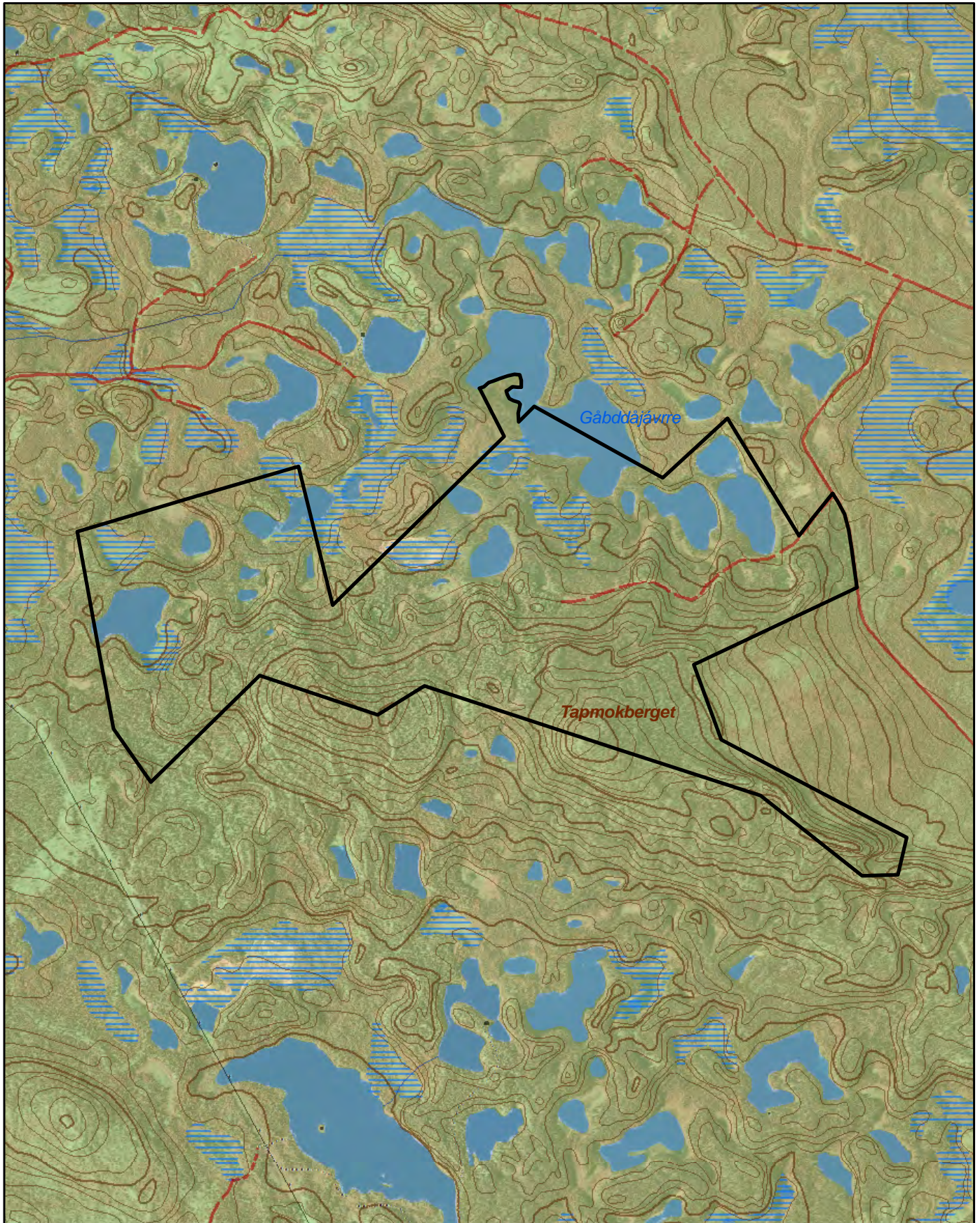


Naturreseptat Kåbdajaure


Länsstyrelsen
Norrbotten

Area 250 ha

Skala 1:20 000



© Länsstyrelsen Norrbotten och © Lantmäteriet

 Gräns för naturreseptatet

0 500 1 000 1 500 Meter



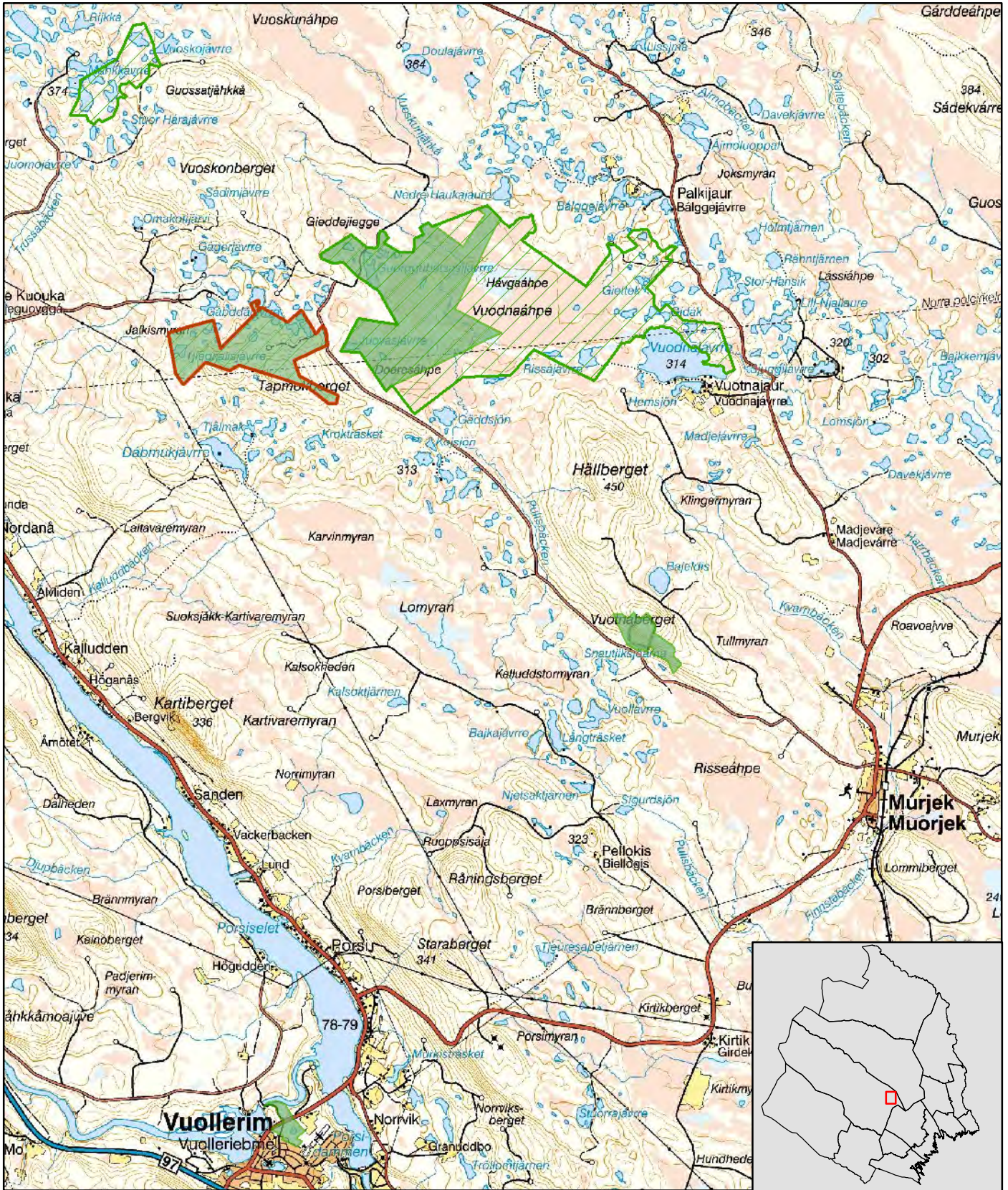


Naturreseptat Kåbdajåure

Jokkmokks kommun

Skala 1:100 000

Länsstyrelsen
Norrbotten

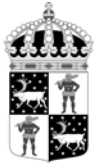


© Länsstyrelsen Norrbotten och © Lantmäteriet

- Naturreseptat Kåbdajåure
- Befintliga naturreseptat
- Blivande naturreseptat

0 1 2 3 4 5 Kilometer





Länsstyrelsen
Norrbotten

Bilaga 3

HUR MAN ÖVERKLAGAR

Om Ni vill överklaga länsstyrelsens beslut ska Ni skriva till

Regeringen, Miljö- och energidepartementet. Ni ska skicka eller lämna in Ert överklagande till

Länstyrelsen i Norrbottens län, 971 86 LULEÅ

För att Ert överklagande ska kunna prövas måste överklagandet ha kommit in till länsstyrelsen **inom tre veckor** från den dag Ni fick del av beslutet. Länsstyrelsen skickar därefter överklagandet till Regeringen, Miljö- och energidepartementet.

Ni ska i Ert överklagande ange

- * vilket beslut Ni överklagar (ärendets diarienummer och beslutsdag),
- * hur Ni vill att beslutet ska ändras och varför,
- * Ert namn, postadress och telefonnummer.

Ni ska underteckna Ert överklagande. Om Ni anlitar ombud kan istället ombudet underteckna överklagandet. I så fall ska fullmakt bifogas.

Om Ni behöver ytterligare upplysningar om hur man överklagar kan Ni vända Er till länsstyrelsen, telefon 010-225 50 00.

SKÖTSELPLAN FÖR NATURRESERVATET KÅBDAJAURE

Denna skötselplan är en bilaga till Länsstyrelsens beslut 2015-03-09 om bildande av naturreservatet Kåbdajaura.

INNEHÅLLSFÖRTECKNING

1. ALLMÄNT	1
1.1 Reservatets syfte	2
1.2 Beskrivning av området	2
2. BEVARANDEMÅL NATURVÄRDEN	4
2.1 Skog	4
2.1.1 Naturvårdsbränning	4
2.1.2 Hantering av spontana bränder	5
2.1.4 Skogliga värdekärnor	5
2.1.5 Utvecklingsmarker och arronderingsmarker	6
2.2 Våtmarker, sjöar och vattendrag	7
3. BEVARANDEMÅL KULTURMILJÖVÄRDEN	9
3.1 Fornlämningar	9
4. FRILUFTSLIV OCH INFORMATION	9
4.1 Information	10
4.2 Anläggningar	10
5. GRÄNSER	11
6. TILLFARTSVÄGAR	11
7. SAMMANFATTNING AV SKÖTSELÅTGÄRDER	13

BILAGOR

- A. Översiktskarta
- B. Funktionsklasser skog samt informationsplatser
- C. Artlista

1. ALLMÄNT

Denna skötselplan anger riktlinjerna och målen för skötseln av **naturreservatet Kåbdajaura**. Vid planering och utförande av skötselåtgärder ska syftet med naturreservatet och reservatsföreskrifterna vara styrande. Andra aktuella regelverk och riktlinjer ska också beaktas.

1.1 Reservatets syfte

Syftet med reservatet är att bevara områdets värdefulla naturmiljö med dess opåverkade karaktär och biologiska mångfald. Skogar, våtmarker, sjöar, vattendrag och andra ingående ekosystem ska ges förutsättningar att utvecklas naturligt.

Vandringsmöjligheter för vattenlevande organismer ska säkerställas. Syftet är även att de delar av reservatet som idag har lägre naturvärden ska utvecklas i riktning mot ett naturligt tillstånd. Inom ramen för ovanstående är reservatets syfte också att ge möjlighet till naturupplevelser och friluftsliv.

Syftet ska nås genom att:

- Inget skogsbruk bedrivs i området.
- Exploateringar och annan verksamhet som kan skada naturmiljön i området förhindras.
- Områdets skogliga värdekärnor lämnas för fri utveckling. Det kan dock bli aktuellt att genomföra naturvårdsbränning i vissa värdekärnor.
- Utvecklingsmarker och arronderingsmarker återställs till naturskog. Det kan till exempel ske genom fri utveckling, naturvårdsbränning, katning samt stängsling eller röjning av barrträd för att gynna lövuppslag.
- Främmande trädslag som förekommer i reservatet tas bort.
- Vid behov återställa områdets naturliga hydrologi genom att till exempel lägga igen diken eller åtgärda vandringshinder.
- Naturliga störningar som till exempel översvämningar och stormfällningar tillåts ha ett naturligt förlopp.
- Fisket i reservatet bedrivs uthålligt, på ett sätt som inte äventyrar föryngringen av öring och flodpärlmussla.
- Trädfällning undviks vid alla typer av åtgärder med undantag för avveckling av främmande trädslag.
- Alla åtgärder i reservatet planeras så att körskador och annan påverkan på naturmiljön undviks.

1.2 Beskrivning av området

Area:	ca 250 ha
Naturtyper:	Skogsmark ca 202 ha, varav produktiv skog ca 185 ha Myr ca 23 ha Vatten ca 25 ha

Kåbdajaura naturreservat ligger i ett moränbacklandskap av Veikityp som har bildats av landisen och karaktäriseras av distinkta, mer eller mindre cirkulära uppstickande plattåer avgränsade med kantryggar. Veikimoränen draperar Tapmokberget och dess sluttningar och skapar det småkuperade landskap av myrar och tjärnar man finner i området. Utlöparen i reservatets sydöstra del utgörs av en nästan sammanhängande kantrygg som

avgränsar moränbacklandskapet österut mot flackare morän. En delvis igenväxt skogsbilväg löper in österifrån mot reservatets centrala del.

Marken inom reservatet är mestadels mycket väl-dränerad och utgörs till största delen av fattigare lavrityper. Beroende på topografi och till viss del brandhistorik, varierar dock vegetationstypen i området stort. I höjdlägen dominerar tallskog medan sluttningarna kläs av barrblandskogar eller granskogar. I svackor och dråg växer fuktig granskog, ofta frodig och med stort inslag av lövträd. Skogen i reservatet har mycket hög ålder och är en av de sista resterna av den mäktiga gammelskog som en gång kläddes omgivande moränbacklandskap. Kontrasten märks kanske tydligast från vägen öster om Tapmokberget, där den gamla tallskogen på den smala åsen i reservatet syns resa sig över omgivande ungsskogar.

Skogens utseende och karaktär är i hög grad påverkad av de bränder som dragit över området i olika omgångar. Bränderna har ökat åldersskiktningen i bestånden och även främjat etableringen av olika lövträd. Spår efter två större bränder syns som kolade stubbar och brandskadade tallar i hela reservatet. Bränderna är inte exakt daterade i tid, men den senaste skedde antagligen för 100-150 hundra år sedan. Strax norr om vägen i områdets östra del finns även en mindre kulle som härjats av brand två gånger i tät följd under de senaste 30 åren.

Skogens struktur har även påverkats av äldre dimensionsavverkning och plockhuggning, vilket har minskat andelen av de allra grövsta och äldsta träden. Genom att påverkan från skogsbruk har varit mycket begränsat de senaste hundra åren har skogen ändå en tydlig naturskogskaraktär med stor variation både i trädens ålder och storlek. Här finns rik förekomst av tallar som uppnått åldrar av omkring 350 år, och även inslag av majestätiska tallar på 400-500 år. Förekomsten av död tallved har minskat genom plockhuggningen, men inte mer än att det överlag finns allmänt till rikligt med grova lågor, torrfuror, högstubbar och hålträd av tall. På tallågor i området märks bland annat *dvärgbägarlav*, *fläckporing* och *tallstocksticka*. Den sistnämnda är en nordlig vedsvampsart som är knuten till torra, ofta grova tallågor i naturliga gamla tallskogar.

I frodiga fuktdrag står granskog som är mycket lite, eller inte alls påverkad av skogsbruk. Även denna skog är tydligt brandpräglad, vilket framförallt märks genom det stora inslaget av björk, sälg och asp. Här finns rikligt med grova granlågor i olika grader av förmultning och med naturskogsarter som *rosenticka*, *lappsticka* och *gränsticka*. I granskogen finns även gott om stående torrträd, vilket sammantaget tyder på att den senaste branden hade ett svagare förlopp i dessa delar. Många gammelgranar är draperade med gulgrå *garnlav*. På stammar av sälg och asp sitter de stora bladlavarna *lunglav* och *skrovellav*, som vid regn eller fuktiga förhållanden är särskilt framträdande med intensivt grön, respektive stålgrå färg. På asp kan den uppmärksamme även hitta *liten aspgelélav*; en ovanlig art som visar att skogen här har höga naturkvalitéer.

Områdets gamla skogar och stora variation i skogstyper främjar ett rikt fågelliv. I området kan man stöta på flera av den gamla naturskogens typiska arter, som exempelvis *tjäder*, *lavskrika* och *tretåig hackspett*.

Från sjön Kåbdajaure i reservatets norra del rinner Kistabäcken västerut genom myrar och ett pärlband av mindre sjöar på sin väg ner mot Stora Luleälven. På gamla senvuxna

granar längs bäcken växer den sällsynta *ringlaven*. Arten är kräsen och växer uteslutande i fuktiga skogar med mycket höga naturvärden. Själva bäcken är också högst skyddsvärd med sin stora förekomst av *flodpärlmussla*, en annan sällsynt art som ställer mycket specifika krav på sin livsmiljö. Flodpärlmusslor finns på flera lokaler i nordvästra delen av reservatet.

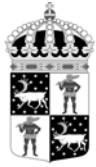
2. BEVARANDEMÅL NATURVÄRDEN

2.1 Skog

Skogarna i reservatet utgörs till övervägande del av naturskogsmiljöer i olika successionsstadier efter brand. På höjderna dominerar tallskog och i sluttningarna barrblandskog. I svackor och längs dråg växer lövrik granskog med varierande fuktighetsgrad. Längs vissa ytterkanter finns mindre bestånd av ungskog som kommit med som arronderingsmarker. Det är i första hand i dessa bestånd som aktiv naturvårdsskötsel kan komma att bli aktuellt. Med utgångspunkt från ovanstående har reservatets skogar delats in i olika sk funktionsklasser som vard och ett har specifika bevarandemål. Bevarandemålen styr sedan vilket typ av naturvårdande skötsel som planeras. Funktionsklasserna är markerade i bilaga B.

2.1.1 Naturvårdsbränning

Brand har tidigare varit en viktig och återkommande störningsfaktor i reservatet. Här finns även väg och gott om vatten som gör att en naturvårdsbränning kan vara praktiskt genomförbart. En bränning måste dock alltid ställas mot befintliga naturvärden. Värdekärnorna inom reservatet har samtliga höga naturvärden kopplat till gamla träd samt i varierande grad också till grov död ved. 21 rödlistade arter knutna till gamla barr- och lövträd och framförallt till död ved har påträffats inom reservatet. Död ved finns i rikligt mängd i den lövrika granskogen i fuktigare svackor och dråg men även i delar av tallskogen. Längs Kistabäcken i den nordvästra delen av reservatet växer gammal urskogsartad granskog med förekomst av grenlav. Här finns även ett reproducerande bestånd av flodpärlmussla, vilket gör denna del olämplig för naturvårdsbränning. Successionen i området går troligen mycket långsamt och behovet av naturvårdsbränning för att bibehålla eller skapa naturvärden bedöms därför i nuläget vara lågt. I många delar är det sannolikt olämpligt att bränna på grund av förekomsten av död ved. Men eftersom inslaget av död ved och andra naturvärden varierar inom värdekärnorna kan det vara lämpligt att utreda om en naturvårdsbränning inom delar av området skulle kunna ge naturvårdsnytta på längre sikt. Arronderingsmarkerna bedöms inte motiverade att bränna i nuläget, eftersom många har ett stort inslag av lövträd. De talldominerade arronderingsmarkerna behöver troligen vara äldre för att en brand ska ge bra naturvårdsnytta. Men även dessa markerna bör självklart omfattas vid en eventuell bränningsutredning.



2.1.2 Hantering av spontana bränder

Länsstyrelsens inställning är att spontant uppkomna bränder generellt sett är mycket värdefulla ur naturvårdssynpunkt. Av skäl som anges under avsnittet om naturvårdsbränning bör dock spontant uppkomna bränder tills vidare släckas inom området. Om en utredning visar att delar av området kan vara lämplig att naturvårdsbränna kan även spontana bränder tillåtas i dessa delar.

2.1.4 Skogliga värdekärnor

Den varierade topografin och stora inslaget av våtmarker och sjöar gör att värdekärnorna inom reseratet är variationsrika vad gäller trädslagsblandningar och vegetationstyper. Hela området är tydligt brandpräglad med många överståndare med spår av en eller två bränder. Även de fuktiga granskogarna har sannolikt påverkats av brand då de är rika på sälg och asp. Påverkansgraden är överlag låg och utgörs framförallt av äldre dimensionsavverkning och plockhuggning längre tillbaka i tiden. Skogen har därför hög ålder och har överlag god tillgång på död ved samt många rödlistade vedsvampar och andra arter knutna till olika trädslag.

Målsättningen inom alla skyddade områden är att främmande trädslag (t ex *Pinus contorta*) inte ska finnas. Idag finns inga uppgifter om att Contortatall skulle ha etablerats inom reservatets värdekärnor. Om Contorta eller andra främmande trädslag upptäcks inom värdekärnorna i samband med gränskontroll eller andra besök till området ska detta rapporteras och åtgärdas.

Bevarandemål

- Arealen värdekärna får inte minska; målet är att arealen värdekärna ska *öka* i takt med att arronderingsmarker uppnår statusen värdekärna.
- Naturvärden ska bevaras och växt- och djurlivet ska tillåtas utvecklas fritt. Förändringar i naturtillståndet ska endast ske genom naturlig succession och naturliga processer. Naturliga processer omfattar även naturvårdsbränning och spontant uppkomna bränder om det efter utredning visar sig lämpligt.
- Främmande trädslag som t. ex *P. contorta* ska inte förekomma.

Skötselåtgärder

- Inga aktiva skötselåtgärder, med undantag för borttagande av främmande trädslag som upptäcks inom reservatets värdekärnor.
- En bränningsplan för reservatet tas fram.



Reservatet är mycket naturskönt med sin mosaik av skogar, myrar och sjöar. Här en tallbacke med stort inslag av 300-400-åriga tallar i östra delen.

2.1.5 Utvecklingsmarker och arronderingsmarker

Reservatet är omgivet av hyggen och ungskogar. Av arronderingsskäl har därför mindre ungskogsbestånd hamnat inom reservatet. Trädslagsblandningarna i ungskogarna varierar från talldominerade till björkdominerade. *Pinus contorta* förekommer inom 4 av reservatets arronderingsmarker, på en sammalagd yta av ca 6 ha (rastrerade ytor i bilaga B). Contortan var år 2014 ca 5 meter hög och upp till ca 10 cm i brösthöjd. Delar av contortabestånden är mycket glesa och inslaget av andra trädslag varierar. Det är en fördel om Contortan kan avvecklas så fort som möjligt för att minska risken för etablering inom reservatet. Om förutsättningarna finns för uppslag av lövträd, framförallt asp och sälg, kan det vara lämpligt att även sätta upp mindre hägn i dessa delar efter uttaget.

Bevarandemål

- Naturvärdena ska öka och ungskogen ska utvecklas i riktning mot skiktad naturskog.
- Främmande trädslag som t. ex *P. contorta* ska inte förekomma.

Skötselåtgärder

- *P. contorta* avvecklas inom områdets arronderingsmarker.
- Om förutsättningarna verkar bra för att få upp lövträd bör man överväga att sätta upp ett antal mindre hägn inom arronderingsmarkerna efter uttaget av Contorta.



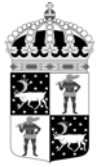
Ungskogen av Contortatall är ca 5 meter hög och upp till ca 10 cm i brösthöjd i samtliga arronderingsmarker. Tätheten varierar dock. Bilden tagen i det nordvästligaste beståndet.

2.2 Våtmarker, sjöar och vattendrag

Från sjön Kåbdajure i norra delen av reservatet rinner Kistabäcken, först ut ur reservatet genom våtmark och ungskog av *P. contorta*, sedan åter genom reservatet längre västerut, längs en ca 900 meter lång sträcka. I den del som rinner genom reservatet finns flera lokaler med flodpärlmussla. Trumman i Kistabäcken under den allmänna vägen vid nedre Kuouka bedöms inte utgöra något vandringshinder enligt Trafikverkets bedömning år 2010.

Länsstyrelsens bedömningen är att beståndet i Kistabäcken som helhet är mycket skyddsvärt, med höga tätheter av musslor och en fungerande reproduktion. Andelen små musslor är dock relativt liten, men positivt är att andelen hade ökat något mellan länsstyrelsens inventering 2006 och 2011. Något som kan vara oroväckande är att vissa lokaler inom reservatet hade stor förekomst av findetritus, d v s dött organiskt material från växter och djur, vid länsstyrelsens inventering 2011. Det fanns även gott om igelknopp. Sammantaget kan detta vara ett tecken på tillförsel av material från intilliggande mark och diken.

I sjön Kåbdajure bedrivs sedan många år put-and-takefiske av röding och öring. I utloppet av sjön finns därför två fiskgaller av olika grovlek. Ingen utplantering har skett under 2013 och 2014. I september 2014 besökte länsstyrelsen området för att se om gallren verkar fylla sin funktion eller om det finns risk för att inplanterad fiskar tar sig ut i Kistabäcken och korsar sig med, eller sprider smitta till det naturliga fiskbeståndet. Det visade sig att vatten rann på utsidan av båda gallren. Med hänsyn till det värdefulla



musselbeståndet i Kistabäcken bedömer länsstyrelsen att utplanteringen i Kåbdajaura bör upphöra. Det är svårt att helt garantera att ingen fisk tar sig förbi gallren vid högvattenflöden även om tillsyn sker ofta. Det är sannolikt även positivt för det naturliga öringbeståndet om vandringshindren tas bort. Fortsatt inplantering ska därför inte tillåtas och fiskgallret i utloppet av Kåbdajaura tas bort efter en karenstid på 4 år. Eftersom ingen utplantering skett sedan 2012 blir den faktiska karenstiden 6 år, vilket vi bedömer vara tillräcklig.

Vid fältbesöket 2014 försökte vi även hitta orsaken till den stora mängden findetritus i Kistabäcken. Vi konstaterade att det ser likadant ut i hela bäcken, alltså redan i utflödet från Kåbdajaura. Vid fältbesöket kunde vi inte se någon körskada eller annan yttre påverkan längs bäcken som kan ha orsakat en ökad tillförsel av organiskt material.

Länsstyrelsen har inte genomfört någon riktad naturvärdesinventering av reservatets övriga våtmarker, sjöar eller vattendrag. Vi har därför ingen kännedom om att de ska vara påverkade av någon form av markavvattning, dämning eller annan yttre påverkan som kan ha en negativ effekt på naturvärdena.

Bevarandemål

- Naturlig hydrologi ska bevaras och växt- och djurlivet skall tillåtas utvecklas fritt. Förändringar i naturtillståndet ska endast ske genom naturlig succession och naturliga processer.
- Beståndet av flodpärlmussla ska bibehållas eller stärkas inom reservatet.
- I Kistabäcklen ska det finnas goda förutsättningar för öringreproduktion

Skötselåtgärder

- Gallren vid Kåbdajauras ut- och inlopp tas bort under 2018.
- Restaureringsåtgärder för att förbättra lekbotten vidtas vid behov.



Flodpärlmusslor i Kistabäcken med oroväckande hög överlagring av findetritus.

3. BEVARANDEMÅL KULTURMILJÖVÄRDEN

3.1 Fornlämningar

I reservatet finns inga noteringar om fornlämningar. Däremot finns åtminstone en misstänkt samisk barktäkt i en grov gammal tall centralt i området. Det är viktigt att särskild hänsyn tas till sådana träd vid eventuell framtida naturvårdsbränning. För att undvika skador ska därför samråd ske med kulturmiljöenheten innan skötselåtgärder genomförs.

4. FRILUFTSLIV OCH INFORMATION

Kåbdajare är ett förhållandevis okänt utflyktsmål och länsstyrelsen känner inte till i vilken omfattning området nyttjas för exempelvis jakt, utflykter och bärplockning. Moränbacklandskapet gör området småbrutet och naturskönt, och reservatet har av den anledningen en viss utvecklingspotential som utflyktsmål för både rörligt friluftsliv och naturturism. Genom reservatsbildningen kommer områdets höga natur- och friluftslivsvärden bli mer kända, vilket kan innebära ett förändrat besöksstryck.

Länsstyrelsen bör följa besöksutvecklingen i reservatet och även väga in anläggningsgraden i övriga naturskyddade områden i regionen, för att utvärdera vilket behov som finns av vägförbindelser, anläggningar och information rörande naturreservatet Kåbdajare i framtiden.

4.1 Information

På grund av att vägen som leder in i reservatet i nuläget är i så pass dåligt skick är det lämpligast att sätta informationsskylten öster om reservatet, vid avtagsvägen. Om vägen i framtiden restaureras bör informationsskylten istället placeras vid vändskivan vid vägens slut.

Skötselmål

- Informationstavla ska finnas i anslutning till naturreservatet.
- Det ska vara enkelt för besökare att hitta till reservatet.
- Vid ev. naturvårdande skötselåtgärder ska allmänheten på ett lättillgängligt sätt kunna få information om bakgrund, orsak och mål med åtgärden.
- Informationstavlor skall vara i gott skick och informationen ska vara aktuell.
- Aktuell information om reservatet skall finnas på länsstyrelsens hemsida.

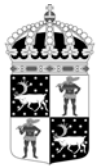
Skötselåtgärder

- Informationstavlor enligt gällande standard skall tas fram och monteras upp inom ett år från det att beslutet vunnit laga kraft. Förslag till skyltplatser syns i bilaga B.
- Information om reservatet läggs ut på Länsstyrelsens hemsida snarast efter att beslutet vunnit laga kraft.
- Vid eventuella naturvårdande skötselåtgärder ska skyltar med information om skötselinsatsen tas fram och monteras upp i anslutning till aktuellt skötselområde i samband med att åtgärden genomförs.
- Löpande kontroller av att skyltarna är aktuella och läsbara.
- Vid behov ska sly röjas bort runt skyltarna.

4.2 Anläggningar

Reservatet saknar iordningsställd parkeringsplats, men personbilar bör kunna parkera i breddningen där avtagsvägen går in i reservatet. Eftersom vägen är i så pass dåligt skick att man ändå inte kan köra in hela vägen till vändskivan borde man även kunna parkera in längs vägen utan risk för att hindra annan trafik.

Inom området finns varken uppmärkta stigar, eldstäder eller andra iordningsställda anläggningar för rörligt friluftsliv. Länsstyrelsen bedömer inte att det finns behov av ytterligare anläggningar i dagsläget. Om besöksstrycket skulle öka kan det dock bli nödvändigt att ompröva detta ställningstagande. Behovet av anläggningar och stigar inom reservatet bör därför kontinuerligt utvärderas, och om behov uppkommer och det bedöms vara förenligt med reservatets syften kan nya anläggningar för att kanalisera eller främja friluftslivet iordningsställas. Utgångspunkten ska hela tiden vara att området ska nyttjas för rörligt friluftsliv utifrån sina naturgivna förutsättningar.



Skötsel mål

- Markslitageet från besökare får inte bli så stort att det påverkar områdets natur- eller upplevelsevärden negativt.
- Åtgärder för tillgängliggörande samt kanalisering av besökare inom reservatet ska vara ändamålsenliga och syfta till att synliggöra och bevara områdets naturvärden, samt att gynna friluftslivet.

Skötselåtgärder

- Anläggningsgraden ska med jämna mellanrum utvärderas och anpassas till de behov som finns.

5. GRÄNSER

Naturreservatets gränser har i juli 2014 markeras enligt Naturvårdsverkets anvisningar.

Skötsel mål

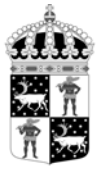
- Reservatets gränser skall vara tydligt markerade enligt Naturvårdsverkets anvisningar.

Skötselåtgärder

- Kontroll av gränsmarkeringarna och rågångar ska göras minst vart femte år, åtminstone längs de sträckor som går genom ungskog och där det finns risk för att man av misstag går in i reservatet vid framtida skogsbruksåtgärder.
- Vid behov röjs rågångar och otydliga markeringar åtgärdas.

6. TILLFARTSVÄGAR

Lämpligast tar man sig till reservatet genom att svänga västerut in på en större skogsbilväg i Murjek och följa vägen ca 14 km fram till den östra reservatsgränsen. Precis där vägen passerar reservatet finns en ca 1,2 km lång skogsbilväg som leder in i reservatets centrala del. Vägen har dock växt igen och är svår att köra med vanlig personbil. En knapp km in är den dessutom sönderkörd och vattenskadad och går troligen inte att köra längre ens med bil som har hög markfrigång. Eftersom reservatet ändå är lättillgängligt via skogsbilvägen längs östra gränsen anser inte länsstyrelsen att det är motiverat att restaurera vägen som går in i reservatet. Därför bör man överväga att blockera infarten med en stor sten, alternativt gräva av vägen, för att besökare inte ska lockas att köra in och få problem längre fram. Fördelen med den förstnämnda varianten är att vägen lättare kan restaureras om det skulle bli aktuellt.



Länsstyrelsen
Norrbotten

SKÖTSELPLAN

Datum
2015-03-09

Bilaga 4

Diarienummer
511-10744-11

NVR ID
NR2041914

12
(13)



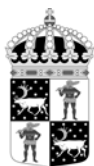
Reservatet är lättillgängligt sommartid då det gränsar till en skogsbilväg med början i Murjek. Vy mot SO.

Skötselmål

- Länsstyrelsen ska ha kännedom om vägens skick för att kunna anpassa information och eventuellt vidta åtgärder.
- Tillfartsvägen till reservatet ska vara i sådant skick att de kan trafikeras med personbil.

Skötselåtgärder

- Vägens status kontrolleras löpande.
- Den igenväxta vägen som leder in i reservatet blockeras eller grävs av.



7. SAMMANFATTNING AV SKÖTSELÅTGÄRDER

Avsnitt	Vad	När
	Översyn och eventuell revidering av skötselplan	Senast 2024
2.1	Skog	
	Avveckling av främmande trädslag.	Vid behov
	Avveckling av <i>P contorta</i> som markerats i bilaga B. Eventuell efterföljande stängsling för att gynna uppkomst av lövträd.	Snarast
	Bränningsplan tas fram för området. Kan göras längre fram i tiden eftersom det framförallt är värdekärnor som skulle beröras.	Vid behov
2.2	Våtmarker, sjöar och vattendrag	
	Gallret vid ut- och inloppet till sjön Kåbdajaure tas bort.	2018
4.1	Information	
	Informationsskylt om reservatet tas fram och monteras upp.	Snarast
	Kontrollera att skyltar innehåller aktuell information och är läsbara.	Löpande
	Röjning av sly runt informationsskyltar.	Vid behov
	Aktuell information om reservatet ska finnas på Länsstyrelsens hemsida.	Snarast
4.2	Anläggningar	
	Anläggningsgraden ska med jämna mellanrum utvärderas och anpassas till de behov som finns.	Vid behov p g a efterfrågan och/eller slitage
5	Gränser	
	Kontrollera att gränsmarkeringarna är tydliga. P g a att gränsen längs flera sträckor går genom ungskog bör detta göras relativt ofta.	Vart 5:e år
6	Tillfartsvägar	
	Statusen på tillfartsvägen kontrolleras	Löpande
	Den igenväxta vägen som leder in i reservatet blockeras.	Snarast

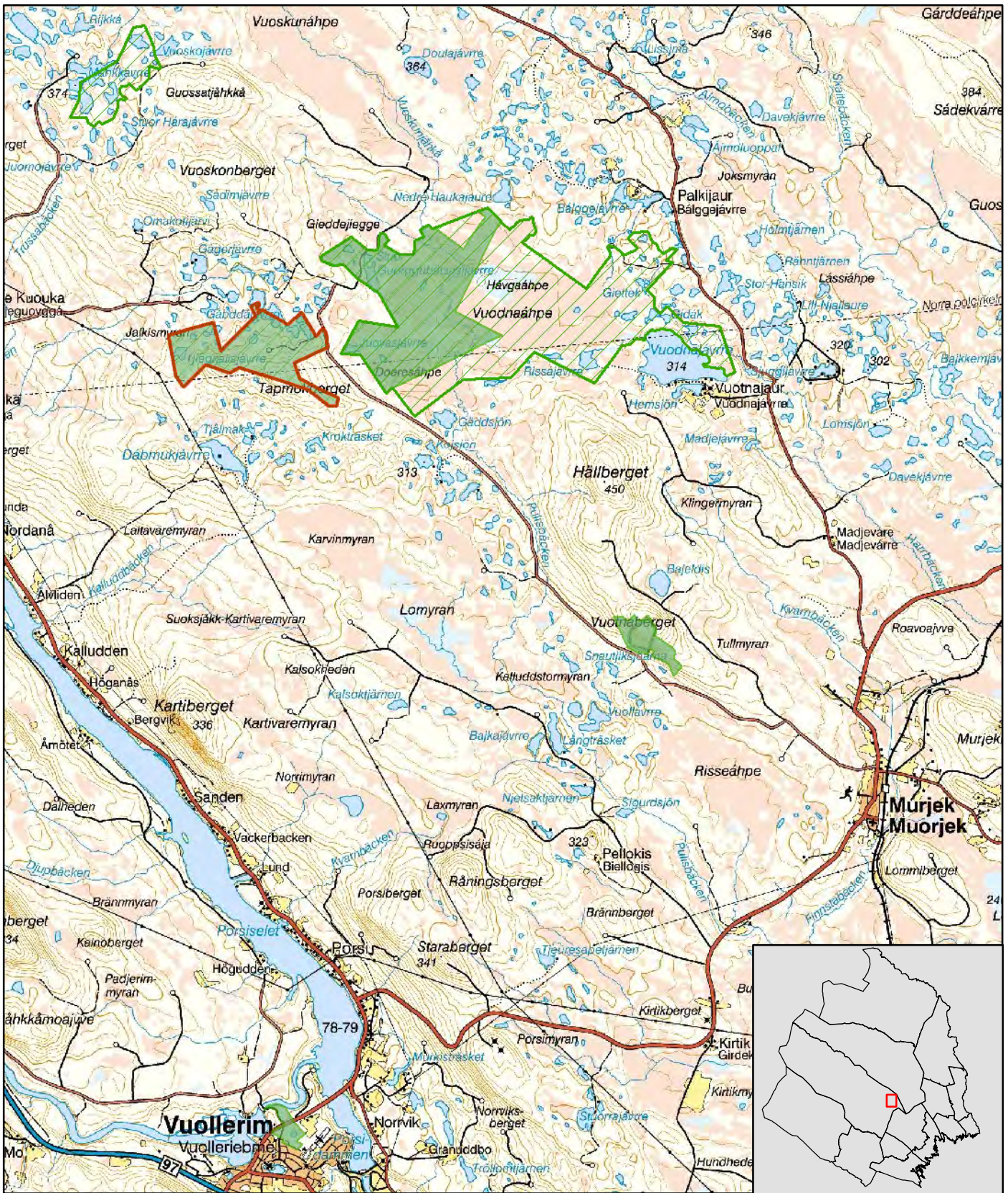


Naturreservatet Kåbdajaure

Jokkmokks kommun

Skala 1:100 000

Länsstyrelsen
Norrbotten

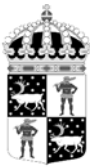


© Länsstyrelsen Norrbotten och © Lantmäteriet

- Naturreservatet Kåbdajaure
- Befintliga naturreservat
- Blivande naturreservat

0 1 2 3 4 5 Kilometer





511-10744-11

NR2041914

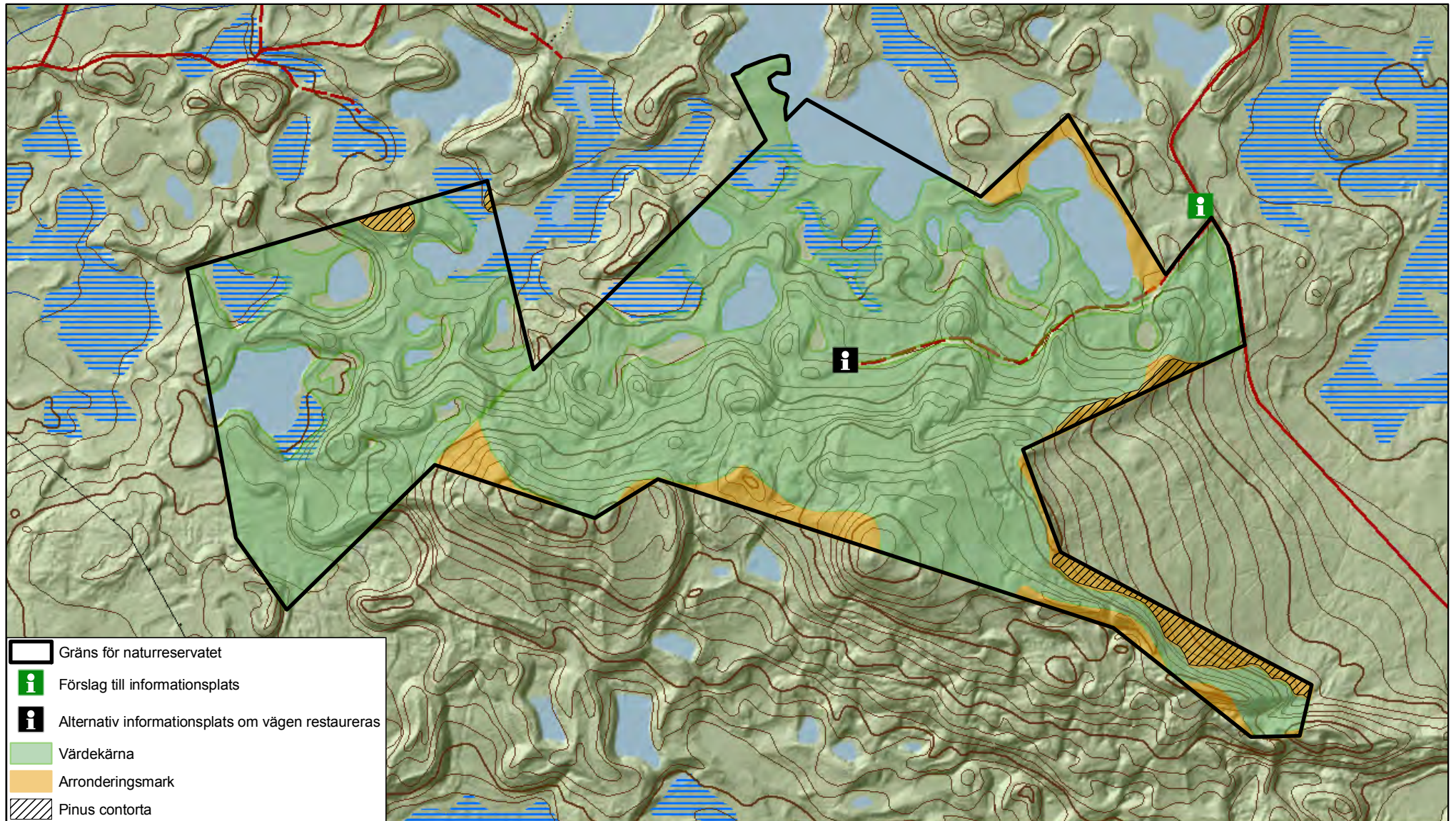
Bilaga B

Naturreseptatet Kåbdajaure

Information, funktionsklasser skog samt bestånd med *Pinus contorta*

Länstyrelsen
Norrbotten

Skala 1:15 000



© Copyright Lantmäteriet 2011. Ur GSD - Produkter, ärende 106-2004/188

0 500 1 000 1 500 Meter



Rödlistade arter samt nyckelarter

Området är endast översiktligt inventerat m a p arter. Vissa artgrupper, bland annat insekter och marksvampar, är inte inventerade alls.

Svampar

	Svenskt namn	Latinskt namn	Hotkategori
1.	Fläckporing	<i>Antrodia albobrunnea</i>	VU
2.	Gränsticka	<i>Phellinus nigrolimitatus</i>	NT
3.	Harticka	<i>Inonotus leporinus</i>	NT
4.	Lappticka	<i>Amylocystis lapponica</i>	VU
5.	Rosenticka	<i>Fomitopsis rosea</i>	NT
6.	Rynkskinn	<i>Phlebia centrifuga</i>	NT
7.	Stjärntagging	<i>Asterodon ferruginosus</i>	NT
8.	Tallstocksticka	<i>Gloeophyllum protractum</i>	VU
9.	Tallticka	<i>Phellinus pini</i>	NT
10.	Ullticka	<i>Phellinus ferrogineofuscus</i>	NT
11.	Violmussling	<i>Trichaptum laricinum</i>	NT

Hotkategorier enligt Artdatabankens rödlista 2010. EN=Starkt hotad, VU=Sårbar, NT=Nära hotad, DD=Kunskapsbrist.

Lavar och mossor

	Svenskt namn	Latinskt namn	Hotkategori
12.	Dvärgbägarlav	<i>Cladonia parasitica</i>	NT
13.	Garnlav	<i>Alectoria sarmentosa</i>	NT
14.	Knottrig blåslav	<i>Hypogymnia bitteri</i>	NT
15.	Liten aspgelélav	<i>Collema curtisporum</i>	VU
16.	Lunglav	<i>Lobaria pulmonaria</i>	NT
17.	Ringlav	<i>Evernia divaricata</i>	VU
18.	Rödbrun blekspik	<i>Sclerophora coniophaea</i>	NT
19.	Skrovellav	<i>Lobaria scrobiculata</i>	NT
20.	Stiftgelélav	<i>Collema furfuraceum</i>	NT
21.	Vitskaftad svartspik	<i>Chaenothecopsis viridialba</i>	NT

Hotkategorier enligt Artdatabankens rödlista 2010. EN=Starkt hotad, VU=Sårbar, NT=Nära hotad.

Kärlväxter

	Svenskt namn	Latinskt namn	Hotkategori
22.	Knärot	<i>Goodyera repens</i>	NT

Hotkategorier enligt Artdatabankens rödlista 2010. EN=Starkt hotad, VU=Sårbar, NT=Nära hotad.

Fåglar

	Svenskt namn	Latinskt namn	Hotkategori
23.	Tretåig hackspett	<i>Picoides tridactylus</i>	NT
24.	Lavskrika	<i>Perisoreus infaustus</i>	NT
25.	Spillkråka	<i>Dryocopus martius</i>	
26.	Tjäder	<i>Tetrao urogallus</i>	

Hotkategorier enligt Artdatabankens rödlista 2010. EN=Starkt hotad, VU=Sårbar, NT=Nära hotad.

Insekter

	Svenskt namn	Latinskt namn	Hotkategori
27.	Reliktbock	<i>Nothorhina punctata</i>	NT

Hotkategorier enligt Artdatabankens rödlista 2010. EN=Starkt hotad, VU=Sårbar, NT=Nära hotad.

Blötdjur

	Svenskt namn	Latinskt namn	Hotkategori
28.	Flodpärlmussla	<i>Margaritifera margaritifera</i>	EN