

Enligt sändlista

BILDANDE AV *Lill-Mårdsjöns naturreservat*

Objektnummer	2014636
Län	Västernorrland
Kommun	Sollefteå
Socken	Ramsele
Fastighet	Ramsele-Nordsjö 1:10 Västansjömarken 1:1 Ramsele-Västansjö 1:10 Ramsele-Västansjö 1:13
Markägare	Enskilda privata och SCA Skog AB.
Förvaltare	Länsstyrelsen
Lägesbeskrivning	15-20 km nordväst om Ramsele.
Mittpunkt	x: 1519415 y: 7060513 (Rikets nät)
Areal [hektar]	150,6
Prod skogsmark [ha]	42,0
Natura 2000	SE0710184 (bäckdelen av området)
Naturtyper [ha]	Vatten 100,5 Granskog 14,4 Tallskog 13,4 Barrblandskog 9,3 Lövblandad barrskog 4,9 Myr 7,4 Väg 0,7

LÄNSSTYRELSENS BESLUT

Med stöd av 7 kap 4 § miljöbalken (1998:808) förklarar länsstyrelsen det område som utmärkts på bifogad karta, bilaga 1, som naturreservat. Ön Älgholmen i Lill-Mårdsjön ingår ej i reservatsområdet.

För att trygga ändamålet med naturreservatet förordnar länsstyrelsen i enlighet med 7 kap, 5, 6, och 30 §§ miljöbalken samt 3 och 22 §§ förordningen om områdesskydd enligt

1 av 10

miljöbalken mm (1998:1252), att de föreskrifter samt skötsel- och förvaltningsbestämmelser som framgår av detta beslut ska gälla beträffande naturreservatet.

Föreskrifterna enligt 7 kap 30 § miljöbalken gäller från den 28 maj 2009 även om de överklagas.

I enlighet med 2 § förordning om områdesskydd enligt miljöbalken mm, ansvarar länsstyrelsen för förvaltningen av reservatet

Med stöd av 3 § förordning om områdesskydd enligt miljöbalken mm beslutar länsstyrelsen att fastställa bifogad skötselplan.

Upplysningsvis är reservatsområdet sedan den 15 maj 2008 belagt med ett interimistiskt förbud enligt miljöbalken 7 kap 24 § som löper till och med den 15 maj 2011. Förbudet omfattar även en mindre del utanför reservatsområdet. Senast när detta reservatsbeslut vunnit laga kraft i alla delar, avser länsstyrelsen att upphäva det interimistiska förbudet i sin helhet.

SYFTE

Området skyddas i syfte att bevara biologisk mångfald och värdefulla naturmiljöer, närmare bestämt ett biologiskt väl fungerande vattensystem. Detta innebär att processer och strukturer - såsom ostörd hydrologi med därtill hörande vattenståndsvariationer, till vattenmiljön hörande organismsamhällen inklusive en självreproducerande fiskfauna, intakta strandzoner och bottenar, förekomst av död ved samt vandringsvägar för vattenorganismer - bevaras utan mänsklig, konstgjord inverkan.

Vattenmiljöerna hänger intimt samman med omgivande skogsmiljöer och därför är syftet att även dessa miljöer, så som sumpskogar och naturskogslika bestånd, ska utvecklas fritt efter naturligt förekommande processer efter att de smärre förekomsterna av contorta-tall har avlägsnats.

De i området ingående Natura 2000-habitaten och arterna ska bevaras i gynnsam bevarandestatus, vilket innebär att dessa finns kvar i långsiktigt hållbar omfattning. Det nationellt sett mycket skyddsvärda flodpärlmusselbeståndet i bäcken ska bevaras, liksom övriga naturligt förekommande organismer.

RESERVATSFÖRESKRIFTER

A. Föreskrifter enligt 7 kap 5 § miljöbalken om inskränkningar i rätten att använda mark- och vattenområden.

Utöver vad som för övrigt gäller är det förbjudet att:

- 1 uppföra byggnad (till- eller ombyggnad) eller annan anläggning.
- 2 bedriva täkt (inklusive vattentäkt), anordna upplag, borra, spränga, schakta, gräva, muddra, utfylla, tippa eller på annat sätt skada mark och block.

- 3 dika, dikesrensa eller dämna.
- 4 anlägga luft-, vatten- eller markledning eller rör, stängsel eller hägnad.
- 5 anlägga väg, stig, bro eller spång.
- 6 avverka, fälla eller skada växande eller döda träd, upparbeta vindfällan eller utföra annan skogsvårdsåtgärd.
- 7 sprida kemiska eller biologiska bekämpningsmedel, kalk eller gödselmedel.
- 8 inplantera djur, växter, fisk eller andra organismer.
- 9 framföra motordrivna fordon annat än i samband med uttransport av skjutna älgar och björnar, varvid ingen körning får ske i vatten eller på strand. Förbudet omfattar ej snöskoteråkning på Lill-Mårdsjöns is och inte motorbåtstrafik i sjön. Föreskriften utgör inte heller hinder för snöskoteråkning på snötäckt mark för den som bedriver renskötsel.
Transport av skogsbruksmaskiner eller avverkade träd över sjöns vatten och is är förbjuden utan länsstyrelsens tillstånd.
- 10 riva bäverdammar.
Föreskriften ska inte hindra markägare att manuellt riva bäverdämnena som påverkar väg eller annan mark belägen utanför naturreservatet. Innan rivning genomförs ska anmälan göras till länsstyrelsen. Observera att dylik rivning regleras i 29 § jaktförordningen (1987:905).
- 11 upplåta området för idrottsarrangemang eller andra tävlingar utan länsstyrelsens tillstånd.
- 12 vaska efter guld eller andra ämnen.
- 13 uppföra jakttom utan länsstyrelsens tillstånd.

B. Föreskrifter om förpliktelser för ägare och innehavare av särskild rätt att tåla intrång enligt 7 kap 6 § miljöbalken.

Markägare och innehavare av särskild rätt förpliktigas tåla att följande åtgärder vidtas för att tillgodose ändamålet med reservatet:

- 1 upphuggning och markering av reservatsgränsen.
- 2 uppsättning av informationstavlor.
- 3 borttagande av contorta-tall.
- 4 igenläggning av diken liksom anläggande av sedimentationsbassänger eller motsvarande, i syfte att motverka grumling av bäcken.
- 5 rivning av artificiella vandringshinder.
- 6 undersökningar av mark, vatten, vegetation, fisk och annat djurliv, samt markering av därtill hörande ytor.

C. Föreskrifter enligt 7 kap 30 § miljöbalken om rätten att färdas och vistas inom reservatet samt om ordningen i övrigt inom reservatet.

Utöver vad som för övrigt gäller är det förbjudet att:

- 1 fälla eller på annat sätt skada levande eller döda stående och omkullfallna träd och buskar.
- 2 insamla mossor, svampar eller lavar med undantag för plockning av matsvamp för husbehov.
- 3 vaska efter guld eller andra ämnen.
- 4 insamla eller föra bort ryggradslösa djur.
- 5 framföra motordrivet fordon, annat än på befintlig väg för motorfordonstrafik. Förbudet omfattar ej snöskoteråkning på Lill-Mårdsjöns is och inte heller motorbåtstrafik i sjön.
- 6 genom grävning eller på annat sätt skada bottnar, mark och block.
- 7 utföra vetenskapliga undersökningar som innebär markering av provytor eller annan åverkan inom reservatet utan länsstyrelsens tillstånd.
- 8 använda området för idrottsarrangemang eller andra tävlingar utan länsstyrelsens tillstånd.

Föreskrifterna ska inte utgöra hinder för de skötselåtgärder som anges ovan under B och som preciseras i fastställd skötselplan.

Föreskrifterna ska inte utgöra hinder för underhåll och byte av befintliga broar, vägar och kraftledningar i syfte att bibehålla befintlig standard och funktion, förutsatt att åtgärderna genomförs utan att orsaka skada på bottnar, stränder eller åns vatten. Allt sådant underhålls- och eventuellt anläggningsarbete ska föregås av anmälan till och utföras i samråd med länsstyrelsen. I samband med detta ska brokonstruktion och material godkännas av länsstyrelsen. För underhåll av själva vägytorna, såsom snöröjning och vägskrapning, liksom för röjning av buskar i vägrenar och diken, krävs ingen anmälan eller samråd.

Föreskrifterna under C gäller även fastighetsägare och innehavare av särskild rätt till fastighet när de inte nyttjar sin rätt att bruka fastigheten.

SKÄLEN FÖR BESLUT

Områdesbeskrivning

Lill-Mårdsjön är en 99 ha stor klarvattensjö med ett största djup om 31 m. Sjön ligger på 345 m höjd och avvattnas av Lill-Mårdsjöbäcken som mynnar i Nässjön 219 möh, och därmed ligger reservatsområdet alldeles ovanför högsta kustlinjen. Berggrunden utgörs av främst granit och huvudsaklig jordart är morän. Området ligger i anslutning till de mer kalkrika delarna av landskapet Ångermanland.

Sjön är mycket näringsfattig, har god buffertkapacitet, är oreglerad, har ett opåverkat utlopp och en ringa exploaterad strandzon. Omgivningarna utgörs av skogsmark och är praktiskt taget helt utan bebyggelse. Fiskfaunan består idag av naturligt reproducerande bestånd av abborre, sik, öring, röding och elritsa. Den enda kända påtagliga och direkta antropogena påverkan som sjön utsatts för, förutom skogsbruk, är utsättningarna av röding och sik på 1960-talet, samt den senaste utsättningen av röding 1974. Då inga utsättningar således gjorts under lång tid är dagens fiskfauna att betrakta som naturlig. Sjön hyser ett bestånd av nedströmslekande öring, vilket möjliggörs av att sjöns utlopp är intakt.

Lill-Mårdsjöbäckens omgivning utgörs av barrblandskogar med bitvis påtagligt inslag av lövträd. Äldre granar och tallar förekommer sporadiskt i området. Död ved är sparsamt förekommande, liksom sälg och asp. Området är tydligt påverkat av tidigare skogsbruk, men mer naturskogslika bestånd finns och i stora delar har sedan en längre tid tillbaka få skogsbruksåtgärder genomförts. Bäckens har inte flottledsrensats. Vidare förekommer sumpskogar och översvåmningsmarker samt ett par myrar. Strandzonen är till största delen intakt, även om några hyggen i de nedersta delarna når ända fram till bäcken. I de nedre delarna finns även yngre och täta blandbestånd med stort inslag av lövträd, främst björk och gråal. Ett par mindre ytor med contorta-tall tangerar området.

Bäckbottnarna domineras av sten och grus med stort inslag av block. Vattnet är liksom sjöns vatten mycket näringsfattigt, med god buffertkapacitet och av god kvalitet. Fiskfaunan består av öring och nejonöga. I nedre delarna av bäcken, nedom myrarna, finns flera partiella vandringshinder; dels naturliga hinder i form av stenar och klippor, och dels längre nedströms bjälkar från tidigare såg och troligen kvarn. Flera av hindren kan troligen passeras av större fiskar, men åtminstone för vissa fiskar torde hindren vara svåra att passera.

Lill-Mårdsjöbäcken hyser en av landets mest skyddsvärda förekomster av flodpärlmussla, antalet är skattat till drygt 30 000 individer och bäcken är ett av de mest naturliga vattendragen i länet. Ungefär en tiondel av musslorna är kortare än 50 mm och det finns individer kortare än 20 mm, vilket indikerar att musslor föryngrar sig i naturlig omfattning och att vattenkvaliteten är god.

Bland övriga påträffade arter kan nämnas kransrams, skogsrör, nattsländorna *Hydropsyche saxonica* och *Philopotamus montanus* samt dagsländorna *Centroptilum luteolum* och *Alainites muticus*. De fyra sistnämnda indikerar gott pH-värde och rent vatten.

Natura 2000

Ådelen av reservatet ingår i EU:s nätverk Natura 2000 enligt art- och habitatdirektivet. Inom området finns i direktivet ingående naturtyper, se nedan, samt arterna flodpärlmussla och skogsrör. En särskild bevarandeplan finns för Natura 2000-området.

Framtida verksamheter i anslutning till reservatet som på ett betydande sätt kan påverka miljön i Natura 2000-området, kräver tillstånd. Detta regleras dock ej av föreskrifterna för reservatet, utan av annan lagstiftning (miljöbalken 7 kap 28 § m fl).

I naturreservatet ingår följande naturtyper enligt art- och habitatdirektivet, areal i ha (*=prioriterad art eller naturtyp):

3210	Naturliga större vattendrag av fennoskandisk typ	1 ha
3260	Vattendrag med flytbladsvegetation eller akvatiska mossor	0,1 ha

Ärendets beredning

I början av 1990-talet ingick Lill-Mårdsjöbäcken i länsstyrelsens inventering av 50 vattendrag i länet och vattenkemin undersöktes årligen under perioden 1990-1995. I juli 1995 inventerades första gången bäckens bestånd av flodpärlmussla, något som skett även

år 2000. Prov- och elfisken i såväl sjön som bäcken har genomförts vid flera tillfällen och 2004 gjordes en biotopkartering av bäcken. I en nationell sammanställning från år 1998 av vattendrag med förekomst av flodpärlmussla, fördes bäcken till den högsta skyddsvärdesklassen (Naturvårdsverket rapport 4887). Såväl sjön som bäcken klassades som nationellt särskilt värdefulla i Naturvårdsverkets, Riksantikvarieämbetets och Fiskeriverkets sammanställning från 2007.

Reservatsområdet ingår i ett naturvårdsobjekt (83409) i länsstyrelsens naturvårdsregister.

I Sollefteå kommuns fördjupade översiktsplan för vindkraft från 2008, återfinns reservatet i ett område som av Jämtlands län 2003 föreslagits som riksintresse för rennäringen. Även i Sametingets förslag till riksintressen för rennäringen från 6 april 2009 återfinns reservatsområdet i ett sådant område. I kommunens översiktsplan från 1990 finns inga särskilda intressen angivna för området. Sammantaget finns inga motstående intressen redovisade i dessa planer och förslag. Berörd sameby har fått förslaget till reservat för yttrande utan att några synpunkter inkommit.

Området godkändes av Regeringen som förslag till det europeiska nätverket för skyddade områden, Natura 2000, i januari 2002. I januari 2006 fastställdes en bevarandeplan för Natura 2000-området.

Länsstyrelsen kontaktade 2003 berörda markägare och en värdering av skogsmarken gjordes 2004. I mars 2007 inkom en av de sexton fiskerättsinnehavarna med en ansökan om att för enskilda fritidsändamål få sätta ut röding i Lill-Mårdsjön, något som länsstyrelsen avslag i juni 2007. Länsstyrelsens beslut överklagades av sökanden och länsstyrelsen valde att låta reservatsbildningen avvakta Fiskeriverkets beslut. Den 19 mars 2008 upphävde Fiskeriverket länsstyrelsens beslut och länsstyrelsen utfärdade ett tillstånd att sätta ut röding i enlighet med förordning 1994:1716 om fisket, vattenbruket och fiskerinäringen.

Efter att ha fört diskussioner med bland andra Fiskeriverket och Naturvårdsverket, fattade länsstyrelsen den 15 maj 2008 beslut om ett interimistiskt förbud mot bland annat utsättning av fisk enligt miljöbalken 7 kap 24 §. Förbudet löper till och med den 15 maj 2011. Sökanden av fiskutsättning i Lill-Mårdsjön överklagade förbudet till Regeringen, som avslag överklagan den 17 juli 2008. Sökanden överklagade även länsstyrelsens avslag på ansökan om tillstånd från förbudet till miljödomstolen. Miljödomstolen prövade inte fallet i sak, utan konstaterade att ansökan formellt sett inkommit på fel sätt; länsstyrelsen valde att behandla ansökan från mars 2007 istället för att invänta en eventuell särskild ansökan från det interimistiska förbudet från sökanden. Miljödomstolens dom innebär att förbudet kvarstår och någon ny ansökan har i skrivande stund inte inkommit till länsstyrelsen.

Förslaget till naturreservat har skickats ut för remissbehandling och yttrande till sakägare utan att förhandlingar om ekonomisk ersättning har genomförts. Länsstyrelsens avsikt är att först låta ärendet genomgå eventuella rättsliga prövningar, vilka skulle kunna påverka reservatets utformning och därmed intrånget i nyttjandet av mark och vatten, innan förhandlingar om ekonomisk ersättning slutförs. Detta tillvägagångssätt har kommunicerats med markägaren längs bäcken samt med sökanden av fiskutsättning i sjön utan att någon av

dessa har framfört några invändningar.

Under remissbehandlingen har, i enlighet med Sveriges geologiska undersöknings skrivelse från mars 2005 (01-266/2005), information hämtats från digitalt underlagsmaterial från mineralrättsregistret. Därvid har inga motstående intressen eller andra försvårande omständigheter påträffats.

Yttranden har inkommit från Maj-Lis Blom, Nils-Åke Roslund, Kenth Harrysson, Anders Westerberg, Sollefteå kommun och Fiskeriverket. Ingen framför invändningar mot själva områdesskyddet, och två tycker det är bra att ett reservat inrättas. De fyra förstnämnda önskar att motorbåtstrafik ej förbjuds i sjön, att ön Älgholmen fortsatt är tillgänglig för uppförande av vindskydd och därtill hörande utflykter, samt i varierande grad att ön exkluderas ur naturreservatet. Roslund önskar ha möjligheten att i framtiden eventuellt kunna nyttja sjöisen för transport av virke från en svårtillgänglig del av Ramsele-Nordsjö 1:26 söder om Lill-Mårdsjön.

Fiskeriverket anser att utplantering av fisk regleras inom ramen för den sektorslagstiftning som finns på området och inte i föreskrifter meddelade med stöd av miljöbalken, samt att utplantering av röding inte medför negativa effekter på ursprungliga fiskbestånd och att en sådan utplantering ska betraktas som en stödutsättning för att bevara ett hotat bestånd. Vidare anser verket att möjligheten till återintroduktion och stödutsättning av fisk begränsas genom reservatsföreskrifterna, samt att den skyddande zonen vid sjön och dess utlopp är otillräcklig.

Länsstyrelsens bedömning

Länsstyrelsen har tagit hänsyn till flera av de vid remissförfarandet inkomna synpunkterna, genom bearbetning av beslut och skötselplan.

Länsstyrelsen har förståelse för Fiskeriverkets synpunkt vad gäller skyddszonen för sjön och vid dess utlopp, och har noga beaktat frågan vid reservatsområdets utformning. Länsstyrelsens bedömning är att nuvarande reservatsområde är tillräckligt för att bevara vattnets värden.

När det gäller Fiskeriverkets synpunkter i övrigt är länsstyrelsens uppfattning och att såväl fiskbestånden som övriga organismer ska få utvecklas fritt utan inblandning av andra arter eller stammar, då reservatet syftar till att bevara ett så långt möjligt naturligt fungerande vattensystem. Även stödutsättningar av befintliga arter innebär en risk för genetisk utarmning eller annan negativ och konstgjord påverkan såsom införsel av sjukdomar eller ändrade konkurrensförhållanden.

Som framgår av det interimistiska förbudet från 15 maj 2008 (511-3716-04), där för övrigt bland annat Fiskeriverkets hållning behandlas mer ingående, är länsstyrelsens uppfattning att fiskutplanteringar generellt sett bör hanteras inom ramen för befintlig fiskelagstiftning. En reglering genom reservatsföreskrifter kan dock vara motiverad i de fall förbudet tar direkt sikte på syftet med reservatet. Ur bevarandebiologiskt perspektiv är en grundläggande åtgärd att minimera manipulering av antalet organismer, såväl naturligt förekommande som främmande, när syftet är att bevara naturligt fungerande miljöer där de aktuella organismerna ingår som grundläggande element. Sålunda är det motiverat att reglera

utplantering av organismer när syftet är att bevara naturligt fungerande processer, strukturer och arter i såväl land- som vattenmiljöer.

I det fall vattensystemets fiskbestånd slås ut eller påverkas mycket kraftigt av exempelvis en förorening eller annan extrem händelse, är det sannolikt att detta skulle betraktas som ett särskilt skäl enligt miljöbalken 7 kap 7 § miljöbalken för att kunna tillåta stödutsättning av fisk. En sådan utsättning skulle kräva inte bara dispens från reservatets föreskrifter, utan i dagsläget även sedvanligt tillstånd enligt fiskelagstiftningen (förordning 1994:1716). Länsstyrelsens bedömning är att endast sådana sällsynta skador bör kunna föranleda att organismer sätts ut i områden där målet är att bevara naturligt fungerande miljöer enligt ovan.

Länsstyrelsen bedömer det som omotiverat att införliva den nedströms belägna Nässjön i reservatet, då det skulle innebära ett omfattande arbete att reglera de fiskutsättningar som har pågått där under drygt 20 års tid. Då utsättningar av fisk inte får utföras i reservatet och vandringsbetingelserna för fisk på grund av förekomsten av naturliga partiella vandringshinder sannolikt inte kommer att ändras väsentligt i Lill-Mårdsjöbäcken, upprätthålls de förhållanden som under lång tid rått i området. Ur naturvårdssynpunkt är det visserligen önskvärt att utplanterad fisk ej vandrar upp i bäcken, men då Nässjön inte ingår i reservatet och fiskutsättningarna där är att betrakta som pågående markanvändning, ska inte reservatsföreskrifterna avgöra fiskevårdsområdets verksamhet i Nässjön. Länsstyrelsen bör i sedvanlig ordning i samband med ansökningar om fiskutsättningar i Nässjön, diskutera med fiskevårdsområdet om det eventuellt finns andra fiskarter eller -stammar som ur naturvårdssynpunkt är lämpligare än de hittills nyttjade, men endast under förutsättning att dessa kan tillgodose ändamålet med utsättningarna.

Natura 2000-områdets bevarandeplan från 2006-01-17 anger bland annat att naturlig hydrologisk regim ska råda i bäcken, samt att en naturlig artsammansättning utan negativ inverkan av främmande arter eller fiskstammar ska finnas. För arterna flodpärlmussla och skogsrör anges att livsmiljöerna ska lämnas till fri utveckling där naturlig dynamik råder, respektive bibehållas. Länsstyrelsens bedömning är att bevarandeplanen är förenlig med inriktningen i detta beslut och därtill hörande skötselplan.

Området har tidigare påverkats av skogsbruk, men i stora delar har sedan en längre tid tillbaka få skogsbruksåtgärder eller andra exploateringsföretag genomförts. Längs vissa partier av bäcken har dock huggningar genomförts utan att någon kantzon lämnats. Dessa avverkningar har sannolikt menligt påverkat bäckmiljön genom förändrade ljus- och temperaturförhållanden, men även hydrologiskt i form av ändrade tillrinningsförhållanden. Flodpärlmussla återfinns här i lägre tätheter än längs de partier där skogen står intakt. Det är sålunda av grundläggande vikt att bäckskogen får utvecklas fritt och utan att omfattande markavvattning eller eroderande effekter uppstår.

På 1960-talet gjordes utsättningar av röding och sik, samt en sista utsättningen av röding 1974. Med tanke på den tid, 35 år, som förlupit sedan denna påverkan hör vattnet, liksom delar av bäckskogen, till de mindre exploaterade och nuvarande förhållanden kan närmast beskrivas som ett nytt naturtillstånd. Ett inrättande av naturreservat är således i enlighet med områdets nyttjande under de senaste decennierna, medan utsättningar av fisk eller

andra organismer skulle utgöra ett avsteg från de förhållanden som rått. Naturvärdena är följaktligen oförenliga med såväl konventionella skogsbruksmetoder som annan exploatering.

Genom naturreservatsbildning undanröjs exploateringshot och förutsättningarna för bevarande av skogs- och vattenmiljöerna, med därtill hörande strukturer, processer och arter, förbättras.

Länsstyrelsen konstaterar att området väl passar in i och signifikant bidrar till uppfyllandet av miljömålet "Levande sjöar och vattendrag", liksom i länsstyrelsens och skogsstyrelsens strategi för områdesskydd innefattande skogsmark i länet från december 2005. Att skydda Lill-Mårdsjön och -bäcken är vidare i enlighet med genomförandet av vattenförvaltningen. Målet är att skapa ett vattensystem med hög ekologisk status.

Länsstyrelsen bedömer att ett naturreservat i det aktuella området är förenligt med kommunens översiktsplan och med hushållningsbestämmelserna i 3:e och 4:e kapitlen miljöbalken.

Sammantaget hör vattensystemet till länets mest skyddsvärda och bäcken ingår i nätverket Natura 2000. I området pågår inga fiskutsättningar och fisket upplåts ej åt allmänheten. Reservatsföreskrifterna innebär begränsade inskränkningar i det enskilda nyttjandet och för skogsmark kommer ekonomisk ersättning att utgå. Länsstyrelsen finner således vid en vägning mellan enskilda och allmänna intressen i enlighet med 7 kap 25 § miljöbalken att det för att bevara ovan nämnda naturvärden finns skäl att besluta om att bilda ett naturreservat, samt att förordna om föreskrifter för området och att fastställa en skötselplan. För att uppnå det starka skydd som behövs för områdets naturvärden bör föreskrifterna bland annat omfatta förbud mot såväl exploateringsföretag som skogs- och vattenbruk i området.

HUR MAN ÖVERKLAGAR

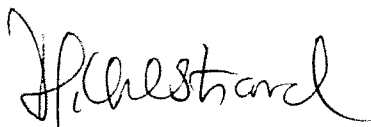
Den som vill klaga över detta beslut ska skriva till regeringen, men skicka eller lämna skrivelsen till länsstyrelsen, postadress: Länsstyrelsen, Avdelningen för miljö och natur, 871 86 Härnösand.

Skrivelsen ska ha kommit in inom tre veckor från den dag klaganden fick del av beslutet. I skrivelsen ska anges vilket beslut som överklagas och den ändring som begärs. Skriv namn, adress, telefonnummer och ärendets nummer. Om ytterligare upplysningar önskas, kontakta Pekka Bader telefon 0611-349223, pekka.bader@lansstyrelsen.se.

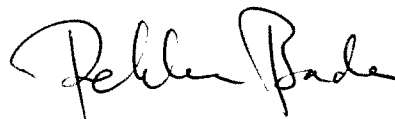
Beslutet ska kungöras i länets författningssamling och i Tidningen Ångermanland. Den dag kungörelsen varit införd i ortstidning anses berörda ha fått del av beslutet

I den slutliga handläggningen av detta ärende har även deltagit Alexandra Wiklund, länsjurist, Lars Nyberg, rättschef, Johan Lundgren, biträdande länsfiskekonsulent, Magnus Agnemo, samhällsplanerare, Julia Cronqvist, antikvarie, Britt Marie Lindström, chef

sektionen för skydd och skötsel samt Anna Otmalm, chef avdelningen för Miljö och Natur.



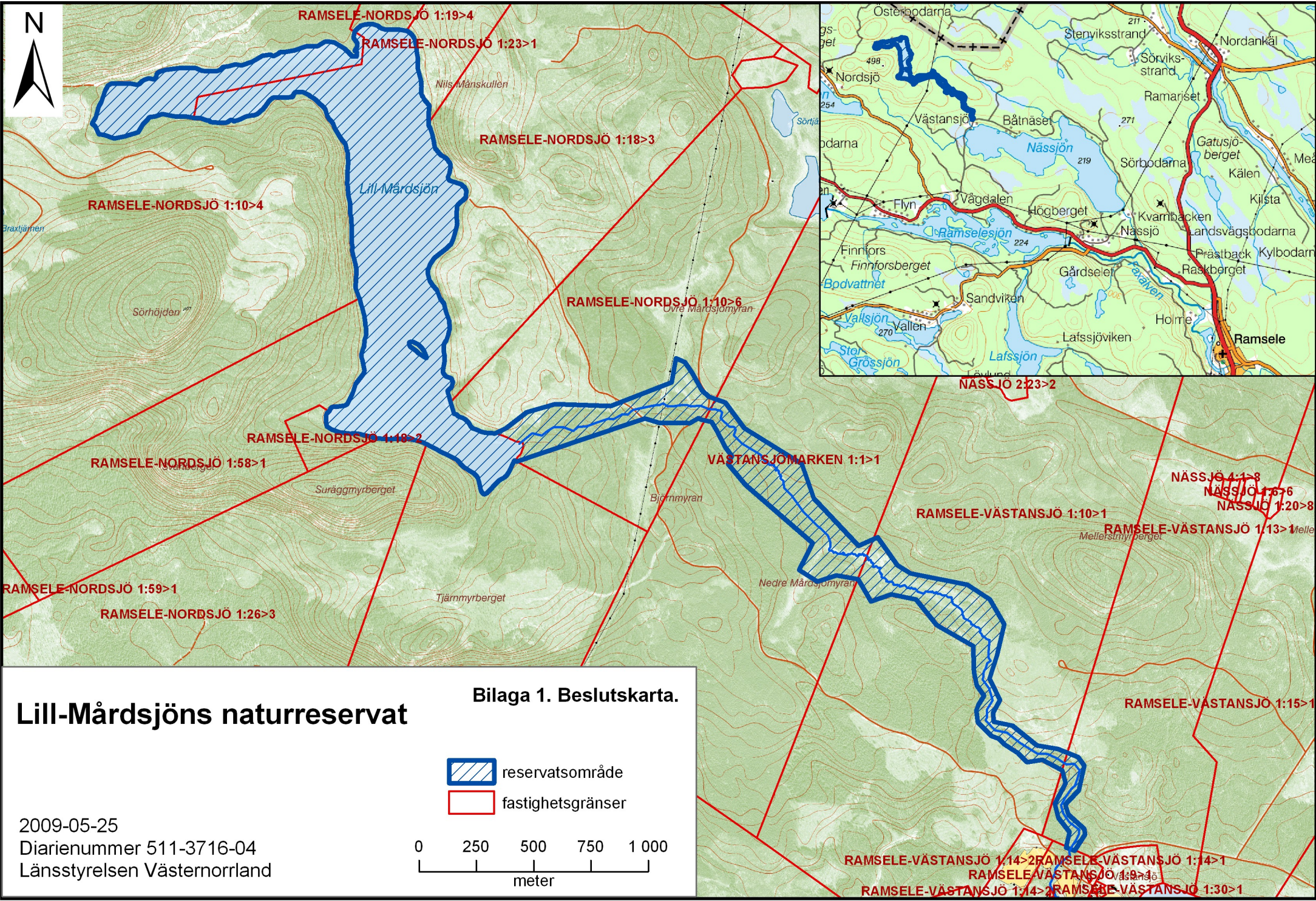
Bo Källstrand
landshövding



Pekka Bader
naturvårdshandläggare



Bilagor

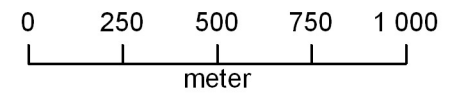
- 1 Beslutskarta
- 2 Sändlista
- 3 Skötselplan



Lill-Mårdsjöns naturreservat

Bilaga 1. Beslutskarta.

-  reservatsområde
-  fastighetsgränser



2009-05-25
 Diarienummer 511-3716-04
 Länsstyrelsen Västernorrland

Skötselplan för Lill-Mårdsjöns naturreservat

Denna skötselplan används lämpligast tillsammans med det beslut som utgör grunden för denna skötselplan. I beslutet återfinns viktig information såsom beslutsmening, syfte, föreskrifter och en beskrivning av området.

Historisk markanvändning

Fiske och skogsbruk har troligen bedrivits under lång tid i området. Dock har ingen flottled rensats i bäcken och i delar av reservatet har skogsbruket troligen under en längre tid varit förhållandevis lågintensivt. I nedre delen av bäcken finns spår av en tidigare kvarn. På en laga skiftes-karta från 1868 benämns bäckens nedre delar 'Västansjöån'.

Kulturmiljövärden

Inga särskilda kulturlämningar är kända från området.

Friluftsliv

Området besöks i ringa omfattning av allmänheten.

Gränser

Reservatet skall märkas ut enligt svensk standard (SIS 03 15 22) genom målning på träd i gränsgatan och uppsättning av stolpar med reservatsbricka i gränsvinklar och där det är naturligt för besökare att korsa reservatsgränsen. Det står markägaren fritt att ta tillvara det virke som avverkas då reservatsgränsen huggs upp.

Brand

Om spontan brand uppkommer inom reservatet bör släckning inriktas mot naturliga avgränsningar och mot reservatets ytterkanter om räddningschefen anser att branden härmed slutligen kan bekämpas. All eventuell brandbekämpning skall ske med så skonsamma metoder som möjligt och med största hänsyn till mark, vegetation och vatten.

Servitut och samfälligheter

Älgholmen i Lill-Mårdsjön, vattenområdet i sjön och bäcken liksom fiskerättigheterna i området ägs samfällt i olika ägarkonstellationer. Några föreningar eller styrelser för dessa finns veterligen inte. Förutom ledningsrätter belastas området såvitt känt inte av några andra särskilda rättigheter.

Jakt

Jakt regleras inte i föreskrifterna för reservatet. Dock är det, som framgår av beslutet, inte

tillåtet att röja siktgator. Då förhandlingar om ekonomisk ersättning återstår att genomföra med markägaren, är det möjligt att en jakträttsupplåtelse småningom kommer till stånd för reservatsområdet.

Byggnader

Vid sjöns utlopp finns ett båthus, som enligt uppgift ägs av SCA Skog AB. I vilken mån båthuset nyttjas bör undersökas; används det inte bör förvaltningen undersöka möjligheterna att forsla bort byggnaden.

Skogsbruk och Älgholmen

Ön Älgholmen ingår ej i reservatet och ägs samfällt. Några av ägarna har under ärendets gång framfört önskemål om att exkludera ön, då man har den som ett utflyktsmål och vill kunna återuppföra ett vindskydd på platsen.

Som framgår av föreskrift A9 är transport av virke eller skogsbruksmaskiner ej tillåten över Lill-Mårdsjöns is utan länsstyrelsens tillstånd. Tanken är att sådant tillstånd bör kunna ges, men endast då förutsättningar för säker, hållbar isväg råder.

Anslutande betesmarker

Strax nedströms reservatet kan det vara motiverat att länsstyrelsen hos markägare och djurhållare undersöker möjligheterna att hindra betande djur att vistas i bäcken. Detta skulle kunna innebära att staten bekostar en bro för djuren samt ett staket längs bäcken. Vidare bör länsstyrelsen med innehavaren diskutera utformningen av den fiskdamm som finns längst ned vid bäcken. Det är önskvärt att denna damm inte har någon direkt förbindelse med bäcken. Observera att länsstyrelsen med hänvisning till naturreservatet inte kan påtvinga några åtgärder vad gäller betande djur eller fiskdammen.

Natura 2000

Delar av reservatet ingår i EU:s nätverk av skyddade områden, Natura 2000. För Natura 2000-området finns en bevarandeplan i vilken det anges vad som krävs för att upprätthålla gynnsam bevarandestatus för utpekade habitat och arter. Målen och åtgärderna i denna skötselplan är utformade för att överensstämma med de mål som finns i bevarandeplanen. Vissa mål i bevarandeplanen har dock av praktiska skäl ej införlivats i skötselplanen för reservatet.

Förvaltning och tillsyn

Länsstyrelsen utser en praktiskt ansvarig för tillsyn av information samt efterlevnad av reservatsbestämmelser. Uppdraget regleras i avtal.

Skötselområden med bevarandemål och åtgärder

Området har geografiskt och ämnesmässigt indelats in i tre skötselområden.

Skötselområde 1

Vattensystemet

Övergripande mål

Att bevara ett vattensystem med naturligt fungerande processer och strukturer.

Målet är uppfyllt när:

- vattnets pH inte understiger 6,2 under vårflod.
Även andra vattenkvalitetsmått, såsom grumling, fosforhalt och redoxpotential, kan vara angelägna att följa över tid. Dylika provtagningar bör samordnas för skyddade vatten i länet.
- andelen flodpärlmusslor kortare än 50 mm ej understiger 10 % och musslor kortare än 20 mm förekommer.
- totala antalet flodpärlmusslor ej understiger 25000.
- naturlig reproduktion av öring förekommer årligen.
Nedströms lekande öring i Lill-Mårdsjön bör följas och dokumenteras särskilt.
- bäcknejonöga förekommer regelbundet i bäcken.
- bottenfauna med högsta indexvärde för surhet och näringsförhållanden förekommer.

Åtgärder

- Avlägsnande vandringshinder
I nedre delen av bäcken finns bjälkar från en tidigare kvarn som utgör partiella vandringshinder. Innan rivning ska konstruktionerna, som ju utgör kulturlämningar, dokumenteras genom mått och fotografier.
- Igenläggning av diken
Det finns äldre diken som mynnar i bäcken. Vattenföringen i dessa ska undersökas och vid behov läggs diken igen på sådant sätt att funktionen utanför reservatet inte äventyras. Eventuellt kan någon form av sedimentationsbassäng behöva anläggas.

Det är av största vikt att alla eventuella åtgärder genomförs med stor försiktighet för att förhindra grumling, störning av bottensubstrat och annan åverkan på vattenmiljön.

Skötselområde 2

Skogsmark och våtmarker

Övergripande mål

Att låta dessa delar utvecklas fritt efter naturligt förekommande processer.

Målet är uppfyllt när:

- skogsrör förekommer i reservatet.
Arten växer på flera platser längs bäcken, se biotopkartering av bäcken från 2004 (Åsa Bergkvist).

Åtgärder

- Borttagande av contorta-tall.
Inom ett område om cirka 2,5 hektar i nordväst finns ett contorta-bestånd som bör avvecklas inom en snar framtid.
- Inventering av skogsrör.
Förekomster koordinatsätts.

Längs bäcken torde marken på grund av översvämningar med mera naturligt störas i sådan omfattning att skogsröret kan fortleva, och därför bedöms ingen störning i form av exempelvis röjning vara motiverad. Någon sådan åtgärd finns inte heller angiven i bevarandeplanen för Natura 2000-området.

Skötselområde 3

Friluftsliv

Övergripande mål

De som är intresserade av naturmiljön och söker sig till reservatet ska få god information om vattensystemets biologi och naturvärden.

Målet är uppfyllt när:

- Informationstavlor är uppsatta och aktuell information finns på länsstyrelsens hemsida

Åtgärder

- Information på hemsida
En beskrivning av området läggs ut på länsstyrelsens hemsida.
- Informationstavlor
Informationstavlor sätts upp i enlighet med skötselplanekartan.

Som framgår av beslutet har reservatet inte som syfte att öka besöksfrekvensen i området, och således bör ingen särskild marknadsföring göras.

Sammanfattning och prioritering av åtgärder

Prio	Åtgärd	Skötsel- omr	Start	Intervall	Finansiering
1	Information på hemsida	3	2009	engångsåtgärd	reservatsanslag
1	Informationstavlor	3	2009	engångsåtgärd	reservatsanslag
1	Borttagande av contorta-tall.	2	2010	engångsåtgärd	reservatsanslag
2	Inventering av skogsrör.	2	2010	var 6:e år	reservatsanslag
2	Avlägsnande vandringshinder	1	2010	engångsåtgärd	reservatsanslag
2	Igenläggning av diken	1	2010	engångsåtgärd	reservatsanslag

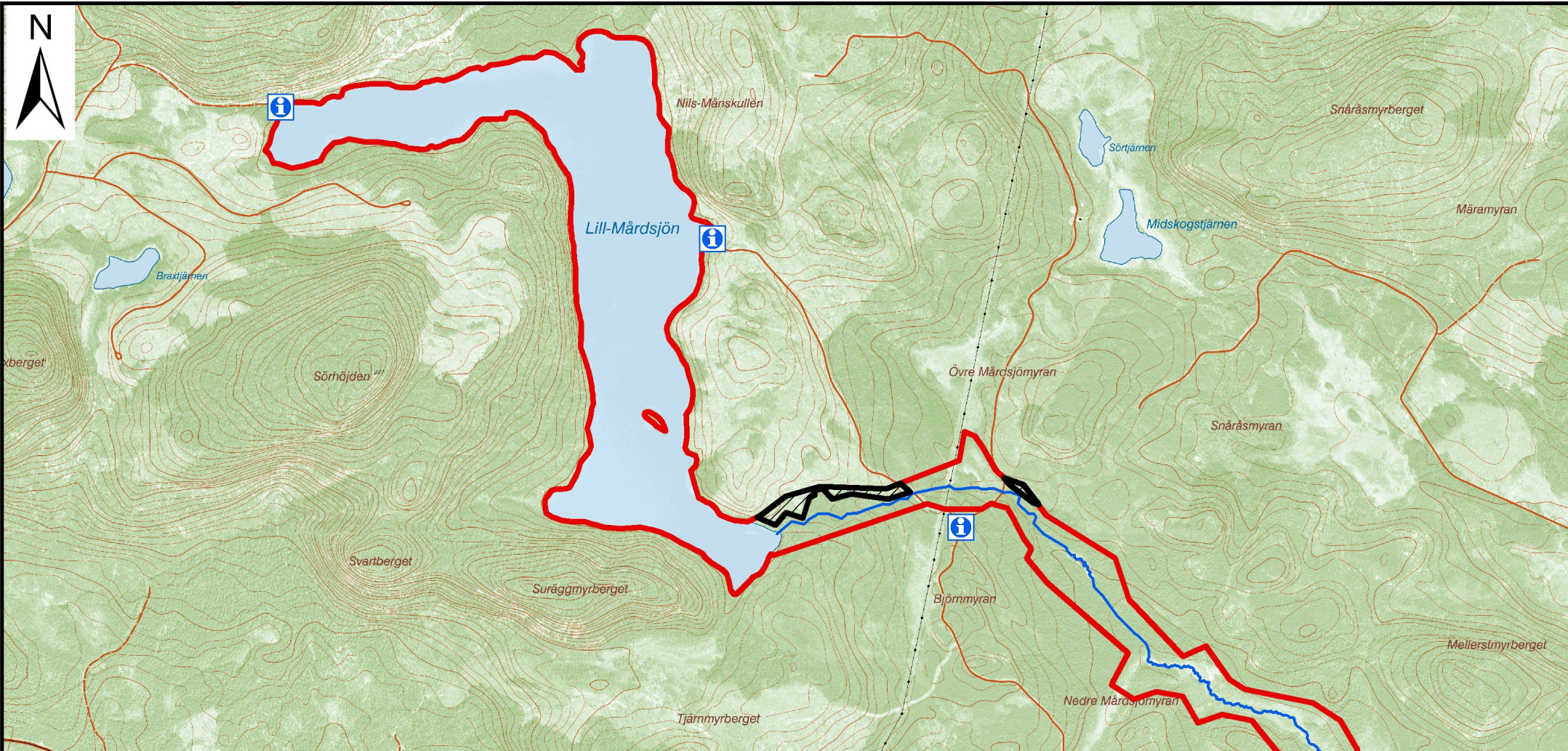
Uppföljning

Uppföljning av reservatets syfte och gynnsam bevarandestatus för miljöer och arter är en

prioriterad uppgift för reservatsförvaltningen, förutom de åtgärder som anges ovan. Sedan tidigare finns jämförelsedata i form av provfisken, inventering av flodpärlmussla, biotopkartering av bäcken, samt äldre vattenkemiska data.

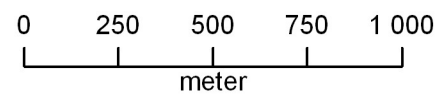
Sammanfattning av uppföljning





Skötsel- omr	Kvalitetsmål	Intervall
1	bottenfauna med högsta indexvärde för surhet och näringsförhållanden förekommer.	var 5:e år
1	bäcknejonöga förekommer regelbundet i bäcken.	var 5:e år
1	naturlig reproduktion av öring förekommer årligen.	var 5:e år
1	totala antalet flodpärlmusslor ej understiger 25000.	var 5:e år
1	andelen flodpärlmusslor kortare än 50 mm ej understiger 10 % och musslor kortare än 20 mm förekommer.	var 5:e år
1	vattnets pH inte understiger 6,2 under vårfod.	minst var 3:e år
2	skogsrör förekommer i reservatet.	var 6:e år
3	Informationstavlor är uppsatta och aktuell information finns på länsstyrelsens hemsida	löpande tillsyn



Lill-Mårdsjöns naturreservat

Skötselplanekarta



-  informationstavlor
-  avlägsna contorta-tall
-  riva artificiella vandringshinder
-  reservatsgräns

2009-05-25
Diarienummer 511-3716-04
Länsstyrelsen Västernorrland