

Enligt sändlista

BILDANDE AV ***Naturreseptat Svarttjärnåsen vid Örasjön***

Objektnummer	2014573
Län	Västernorrland
Kommun	Sundsvall
Socken	Liden
Fastighet	Gussjöhöjden 1:2 del av
Markägare	Sveaskog Förvaltnings AB
Förvaltare	Länsstyrelsen
Lägesbeskrivning	Norra delen av Sundsvalls kommun, 4,5 km öster om Boda.
Mittpunkt	x: 1548274 y: 6973093 (Rikets nät)
Areal [hektar]	27,8
Prod skogsmark [ha]	27,0
Naturtyper [ha]	Tallskog 1
	Granskog 9
	Barrblandskog 11
	Barrsumpskog 2
	Lövblandad barrskog 4
	Myr 1

LÄNSSTYRELSENS BESLUT

Med stöd av 7 kap 4 § miljöbalken (1998:808) förklarar länsstyrelsen det område som utmärkts på bifogad karta, bilaga 1, som naturreseptat.

För att trygga ändamålet med naturreseptatet förordnar länsstyrelsen i enlighet med 7 kap, 5, 6 och 30 §§ miljöbalken samt 3 och 22 §§ förordningen om områdesskydd enligt miljöbalken mm (1998:1252), att de föreskrifter samt skötsel- och förvaltningsbestämmelser som framgår av detta beslut ska gälla beträffande naturreseptatet.

Föreskrifterna enligt 7 kap 30 § miljöbalken gäller från 2009-12-21 även om de

överklagas.

I enlighet med 2 § förordning om områdesskydd enligt miljöbalken mm, ansvarar länsstyrelsen för förvaltningen av reservatet.

Med stöd av 3 § förordning om områdesskydd enligt miljöbalken mm beslutar länsstyrelsen att fastställa bifogad skötselplan.

SYFTE

Området skyddas i syfte att bevara biologisk mångfald och en värdefull naturmiljö, närmare bestämt en naturskogsmiljö som har mycket av de strukturer, såsom döda stående, liggande träd och spår av brand som är kännetecknande för ett naturligt fungerande skogsekosystem. Detta ska ske genom att låta större delen av området utvecklas fritt efter naturligt förekommande processer. Naturvårdsbränning kan komma att genomföras i en mindre del av området för att upprätthålla en brandpräglad beståndsstruktur.

Syftet är även att, inom ramen för ovannämnda syfte, ge allmänheten möjlighet till friluftsliv.

RESERVATSFÖRESKRIFTER

A. Föreskrifter enligt 7 kap 5 § miljöbalken om inskränkningar i rätten att använda mark- och vattenområden.

Utöver vad som för övrigt gäller är det förbjudet att:

- 1 uppföra byggnad eller annan anläggning.
- 2 bedriva täkt, anordna upplag, borra, spränga, schakta, gräva, utfylla, tippa eller på annat sätt skada mark och block.
- 3 dika, dikesrensa eller dämna.
- 4 anlägga luft- eller markledning, stängsel eller hägnad.
- 5 anlägga väg, stig eller spång.
- 6 avverka, fälla eller skada växande eller döda träd, upparbeta vindfällan eller utföra annan skogsvårdsåtgärd.
- 7 framföra motordrivna fordon annat än i samband med uttransport av skjutet klövvilt och björnar, varvid risken för skador på mark och vegetation ska minimeras.
- 8 sprida kemiska eller biologiska bekämpningsmedel, kalk eller gödselmedel.
- 9 inplantera djur, växter eller andra organismer.
- 10 upplåta mark för militär övningsverksamhet.

B. Föreskrifter om förpliktelser för ägare och innehavare av särskild rätt att tåla intrång enligt 7 kap 6 § miljöbalken.

Markägare och innehavare av särskild rätt förpliktigas tåla att följande åtgärder vidtas för att tillgodose ändamålet med reservatet:

- 1 upphuggning och markering av reservatsgränsen.
- 2 uppsättning av informationstavlor.
- 3 undersökningar av mark, vatten, vegetation och djurliv samt uppmarkering av därtill hörande provytor.
- 4 anläggning och underhåll av stigar.
- 5 uppförande och underhåll av rastplats.
- 6 kontrollerade naturvårdsbränningar med eventuella därtill hörande åtgärder, såsom fällning av enstaka träd, stängslingar och anläggande av mineraljordssträngar inom område som utmärkts på karta (bilaga 3). Dessa åtgärder kan utföras i säkerhetssyfte för att avgränsa branden och för att skydda värdefulla element, exempelvis äldre eller grövre träd. Den ved som huggs eller ringbarkas lämnas i reservatet.

C. Föreskrifter enligt 7 kap 30 § miljöbalken om rätten att färdas och vistas inom reservatet samt om ordningen i övrigt inom reservatet.

Utöver vad som för övrigt gäller är det förbjudet att:

- 1 fälla eller på annat sätt skada levande eller döda stående och omkullfallna träd och buskar.
- 2 insamla mossor, svampar eller lavar med undantag för plockning av matsvamp för husbehov.
- 3 framföra motordrivna fordon annat än i samband med uttransport av skjutet klövvilt och björnar, varvid risken för skador på mark och vegetation ska minimeras.
- 4 klättra i boträd eller på annat sätt medvetet störa eller skada djurlivet.
- 5 insamla eller föra bort ryggradslösa djur.
- 6 genom grävning eller på annat sätt skada mark och block.
- 7 sätta upp skylt, tavla, affisch eller göra inskrift.
- 8 utföra vetenskapliga undersökningar som innebär markering av provytor eller annan åverkan inom reservatet utan länsstyrelsens tillstånd.
- 9 använda området för idrottsarrangemang utan länsstyrelsens tillstånd.

Föreskrifterna ska inte utgöra hinder för de åtgärder som behövs för reservatets skötsel och uppföljning av reservatets syfte, som framgår av reservatets syfte, B föreskrifter och fastställd skötselplan.

Föreskrifterna ska inte utgöra hinder för markägare eller innehavare av särskild rätt att bedriva jakt. Skjutgator får ej röjas och jaktorn får ej uppföras utan länsstyrelsens tillstånd.

Föreskrifterna utgör inte hinder för bedrivande av renskötsel, inklusive exempelvis snöskoterkörning, i enlighet med bland annat rennäringslagen (1971:437) och terrängkörningsförordningen (1978:594).

Föreskrifterna under C gäller även fastighetsägare och innehavare av särskild rätt till fastighet när de inte nyttjar sin rätt att bruka fastigheten.

SKÄLEN FÖR BESLUT

Områdesbeskrivning

Naturreservatet är beläget på två sidor av en ås. Skogen har inte påverkats av skogsbruk under sentid. På östra sluttningen växer det barrblandskog av frisk blåbärstyp, med inslag av grov asp och tämligen gott om död ved. Gelélavar och stor aspticka förekommer på asp och ullticka, stjärntagging och rosenticka på granlångor.

På västliga sidan av åsen finns en frodvuxen granskog med inslag av äldre tallar och döende/döda grova aspar. Rikligt med död ved förekommer av framför allt gran. På lågorna kan man hitta lappticka, rynkskinn och ullticka samt rikligt med rosenticka.

I den nordligaste delen av reservatet finns ett mer talldominerat bestånd på torr till frisk mark där det förekommer äldre tallar med brandljud. Det finns även några enstaka tallågor som lämnats vid äldre dimensionsavverkningar.

I området förekommer typiska skogsfågelarter såsom tretåig hackspett, lavskrika, järpe och tofsmes.

Ärendets beredning

Svartjärnåsen ingick i en naturvärdesbedömning av all statlig skogsmark som på uppdrag av regeringen genomfördes av Naturvårdsverket och länsstyrelserna 2003-2005. Området uppmärksammades tack vare höga skogliga naturvärden. Området är ett av 11 områden i Västernorrlands län som slutligen rapporterades av Naturvårdsverket till regeringen som lämpligt för formellt skydd (Naturvårdsverkets rapport 5339 och 5342).

Naturvårdsverket och Sveaskog AB träffade den 13 juni 2008 en överenskommelse om långsiktigt skydd av 431 särskilt värdefulla naturskogsområden på Sveaskogs marker som redovisats i inventeringen. Överenskommelsen innebär att områdena enligt angivna villkor kan avsättas som naturreservat utan krav på ekonomisk ersättning till Sveaskog.

I Sundsvalls kommuns översiktsplan (2005) är området en del av ett större område utpekade som ett område av intresse för natur-, kultur och friluftslivsintressen. Inga motstående intressen redovisas i översiktsplanen.

Området finns registrerat som ett naturvårdsobjekt (81414) hos länsstyrelsen.

Under remissbehandlingen har, i enlighet med Sveriges geologiska undersöknings skrivelse

från mars 2005 (01-266/2005), information hämtats från digitalt underlagsmaterial från mineralrättsregistret. Därvid har inga motstående intressen eller andra försvårande omständigheter påträffats.

Yttranden har inkommit från Jiingevaerie sameby, Medelpads ornitologiska förening, Skogsstyrelsen och Naturvårdsverket. Medelpads ornitologiska förening och Skogsstyrelsen tillstyrker reservatsbildningen, övriga har vissa synpunkter men inget att erinra mot själva bildandet av naturreservatet. Jiingevaerie sameby vill tydliggöra att renskötsel förekommer och har förekommit historiskt i området och att så ska kunna fortgå. Naturvårdsverket vill att länsstyrelsen tydliggör syftet med reservatet om delar av reservatet ska naturvårdsbrännas samt att det tydliggörs att länsstyrelsen ansvarar för tillsynen.

Länsstyrelsens bedömning

Länsstyrelsen har beaktat de vid remissförfarandet inkomna synpunkterna, genom bearbetning av beslut och skötselplan.

Swarttjärnåsen är en skyddsvärd skog i ett annars hårt brukat landskap. Området uppvisar tydliga naturskogskaraktärer i form av stående och liggande död ved, inslag av grova lövträd och gamla tallöverståndare med brandspår. Detta utgör en god livsmiljö för främst vedlevande svampar på gran, men även för arter knutna till levande och döda aspar samt brand. Naturvärdena i området är följaktligen oförenliga med konventionella skogsbruksmetoder och annan exploatering.

Genom naturreservatsbildning undanröjs exploateringshot och förutsättningarna för bevarande och utvecklande av den skogliga beståndsstrukturen, med därtill hörande element, processer och arter, förbättras. Detta gäller särskilt återinförseln av brand som störningsfaktor, vilket kan göra det möjligt för brandgynnade livsformer beroende av denna skogsdynamik, att överleva i reservatet.

Länsstyrelsen bedömer att ett naturreservat i det aktuella området är förenligt med kommunens översiktsplan och med hushållningsbestämmelserna i 3 och 4 kapitlen miljöbalken. Reservatets bevarandevärden bedöms bidra till uppfyllandet av miljömålet "Levande skogar".

Länsstyrelsen finner vid en vägning mellan enskilda och allmänna intressen i enlighet med 7 kapitlet 25 § miljöbalken att det för att skydda och bevara ovan nämnda naturvärden finns skäl att besluta om att bilda ett naturreservat, samt att förordna om föreskrifter för området och att fastställa en skötselplan. För att uppnå det starka skydd som behövs för områdets naturvärden bör föreskrifterna bland annat omfatta förbud mot såväl exploateringsföretag som skogsbruk.

HUR MAN ÖVERKLAGAR

Den som vill klaga över detta beslut skall skriva till regeringen, men skicka eller lämna skrivelsen till länsstyrelsen, postadress: Länsstyrelsen, Avdelningen för miljö och natur, 871 86 HÄRNÖSAND.

Skrivelsen ska ha kommit in inom tre veckor från den dag klaganden fick del av beslutet. I

skrivelsen ska anges vilket beslut som överklagas och den ändring som begärs. Skriv namn, adress, telefonnummer och ärendets nummer. Om ytterligare upplysningar önskas, kontakta Oskar Norrgrann telefon, 0611-34 92 38 eller e-post, oskar.norrgrann@lansstyrelsen.se.

Beslutet ska kungöras i länets författningssamling och i ortstidningarna Sundsvalls Tidningen samt Dagbladet. Den dag kungörelsen varit införd i ortstidning anses berörda ha fått del av beslutet.

I den slutliga handläggningen av detta ärende har även deltagit Göran Lundström, förste länsassessor, Magnus Agnemo, samhällsplanerare, Britt Marie Lindström, chef sektionen för skydd och skötsel samt Anna Otmalm, chef Avdelningen för miljö och natur.

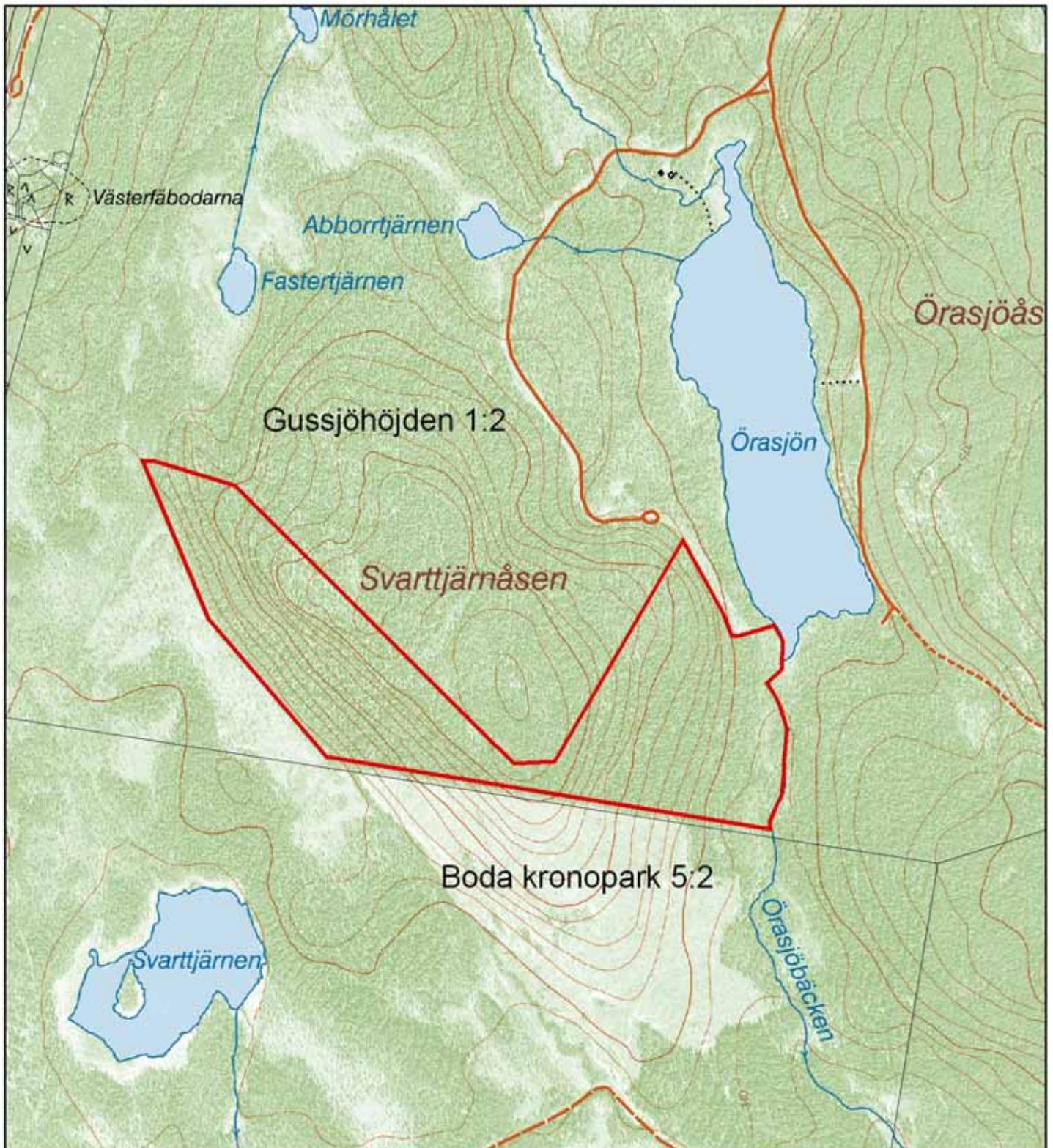
Bo Källstrand
landshövding

Oskar Norrgrann
naturvårdshandläggare


Bilagor


- 1 Beslutskarta
- 2 Sändlista
- 3 Skötselplan

Naturreservatet Svartjärnåsen vid Örasjön



Länsstyrelsen Västernorrland. © Bakgrundskartor Lantmäteriet, dnr 106-2004/188-Y

 Reservatsgräns

 500 Meters

1:10 000

Skötselplan för *Naturreseptatet Svartjärnåsen vid Örasjön*

Denna skötselplan används lämpligast tillsammans med det beslut som utgör grunden för denna skötselplan. I beslutet återfinns viktig information såsom beslutsmening, syfte, föreskrifter och en sammanfattande beskrivning av området.

Historisk markanvändning

Skogen har brukats lågintensivt och det förekommer spår efter plockhuggning i form av gamla avverkningsstubbar. På senare tid har inga skogliga ingrepp skett. Historiskt har området använts för vinterbete åt renar.

Kulturmiljövärden

Inga kända fornlämningar eller övriga kulturhistoriska lämningar är registrerade i naturreseptatet.

Friluftsliv

Området besöks i ringa omfattning av allmänheten. Idag finns inget behov av att anlägga stigar eller rastplast. Sveaskog har anläggningar för friluftsliv och fiske intill Örasjön. Sjön ingår i Sveaskogs kortfiskeområde.

Gränser

Reservatet ska märkas ut enligt svensk standard (SIS 03 15 22) genom målning på träd inom reservatet i gränsgatan och uppsättning av stolpar med reservatsbricka i gränsvinklar och där det är naturligt för besökare att korsa reservatsgränsen.

Brand

Om spontan brand uppkommer inom reservatet bör släckning inriktas mot naturliga avgränsningar och mot reservatets ytterkanter om räddningschefen anser att branden härmed slutligen kan bekämpas. All eventuell brandbekämpning ska ske med så skonsamma metoder som möjligt och med största hänsyn till mark, vegetation och vatten.

Servitut och samfälligheter

Reservatet berörs så vitt känt inte av några kända servitut eller samfälligheter.

Rennäring

Renskötsel förekommer i området vintertid. Föreskrifter och skötselplan ska inte utgöra hinder för fortsatt renskötsel i naturreseptatet i enlighet med bland annat rennäringslagen och terrängkörningsförordningen. Rennäringen undantas således exempelvis från inskränkningar

gällande att framföra fordon i naturreservatet i samband med renskötsel.

Naturvårdsbränning

Ett av reservatets syften är att försöka bibehålla ett mindre brandpräglat tallbestånd. Därför kan nordvästra hörnet av reservatområdet bli aktuellt för naturvårdsbränningar. Bränning kan bli aktuellt om även omkringliggande områden utanför reservatet kan brännas.

Jakt

Marken ägs av Sveaskog. Reservatets föreskrifter begränsar inte jakten. Däremot är det inte tillåtet att bygga jaktorn och röja siktgator utan länsstyrelsens tillstånd.

Förvaltning och tillsyn

Länsstyrelsen utser en ansvarig för skötsel, underhåll och praktisk tillsyn av informationstavlor, markeringar etc. Uppdraget regleras i avtal. Länsstyrelsen ansvarar för tillsynen när det gäller efterlevnaden av reservatsbestämmelserna.

Skötselområden med bevarandemål och åtgärder

Område för bränning finns utpekad, se skötselkartan.

Skötselområde 1

Skogsmark

Skötselområdet omfattar hela reservatet (utom brandpräglad skogsbestånd i nordost).

Övergripande mål

Att låta skogsmiljöerna utvecklas fritt efter naturligt förekommande processer med de strukturer som är kännetecknande för ett naturligt fungerande skogsekosystem, såsom gamla träd och döda stående och liggande träd.

Åtgärder

Inga åtgärder förutom uppföljning.

Skötselområde 2

Brandpräglad skogsmark i nordost

Övergripande mål

Att återskapa skog med brandpräglad beståndsstruktur. Detta innefattar naturskogselement som skadade, döda och döende träd, kolat virke liksom lågor i olika åldrar och nedbrytningsstadier. Nya generationer av tall och lövträd kommer upp i de brända områdena.

Målet är uppfyllt när:

- Naturvårdsbränning är genomförd.

Åtgärder

- Naturvårdsbränning

Genomförande i utpekat område.

Skötselområde 3

Friluftsliv

Skötselområdet omfattar hela reservatet.

Övergripande mål

Att området ska vara tillgängligt för allmänheten.

Målet är uppfyllt när:

- Information om reservatet finns på länsstyrelsens hemsida, www.y.lst.se.
- En informationstavla är uppsatt enligt skötselkartans förslag.

Åtgärder

- Information på hemsida
- Informationstavla

Sammanfattning och prioritering av åtgärder

Prio	Åtgärd	Skötsel- omr	Start	Intervall	Finansiering
1	Information på hemsida	3	2010	engångsåtgärd	reservatsanslag
1	Informationstavla	3	2010	engångsåtgärd	reservatsanslag
3	Naturvårdsbränning	2	2015	vid behov	reservatsanslag

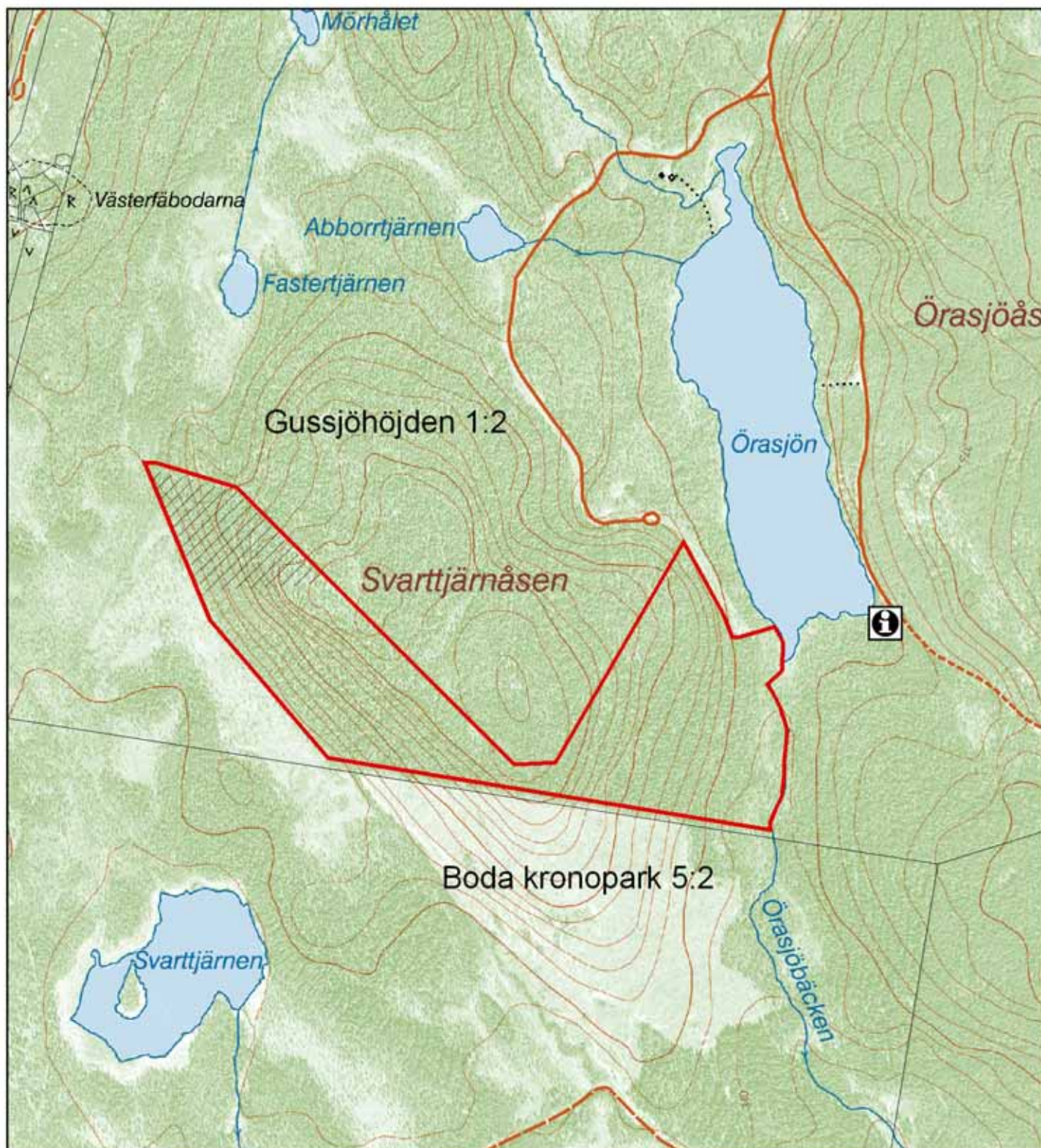
Uppföljning

Uppföljning av reservatets syfte och gynnsam bevarandestatus för miljöer och arter är en prioriterad uppgift för reservatsförvaltningen, förutom de åtgärder som anges ovan.

Sammanfattning av uppföljning

Skötsel- omr	Kvalitetsmål	Intervall
2	Naturvårdsbränning är genomförd.	
3	En informationstavla är uppsatt enligt skötselkartans förslag.	
3	Information om reservatet finns på länsstyrelsens hemsida, www.y.lst.se .	löpande tillsyn

Naturreseptatet Svarttjärnåsen vid Örasjön



Länsstyrelsen Västernorrland. © Bakgrundskartor Lantmäteriet, dnr 106-2004/188-Y



Informationstavla

500

Meters



skötselområde bränning



Reservatsgräns

1:10 000