

Enligt sändlista

BILDANDE AV ***Karlsborgsbergets naturreservat***

Objektnummer	2014572
Län	Västernorrland
Kommun	Ånge
Socken	Haverö
Fastighet	Snöberg 1:32
Markägare	Sveaskog Förvaltnings AB
Förvaltare	Länsstyrelsen
Lägesbeskrivning	Cirka 23 km väster om Ånge.
Mittpunkt	x: 1469040 y: 6937234 (Rikets nät)
Areal [hektar]	82,8
Prod skogsmark [ha]	71,0

Naturtyper [ha]	Vatten	1
	Tallskog	54
	Granskog	1
	Barrblandskog	7
	Lövblandad barrskog	7
	Triviallövskog	1
	Hygge	1
	Impediment	8
	Myr	3

LÄNSSTYRELSENS BESLUT

Med stöd av 7 kap 4 § miljöbalken (1998:808) förklarar länsstyrelsen det område som utmärkts på bifogad karta, bilaga 1, som naturreservat.

För att trygga ändamålet med naturreservatet förordnar länsstyrelsen i enlighet med 7 kap, 5, 6 och 30 §§ miljöbalken samt 3 och 22 §§ förordningen om områdesskydd enligt miljöbalken mm (1998:1252), att de föreskrifter samt skötsel- och förvaltningsbestämmelser som framgår av detta beslut ska gälla beträffande

naturreservatet.

Föreskrifterna enligt 7 kap 30 § miljöbalken gäller från 2009-12-21 även om de överklagas.

I enlighet med 2 § förordning om områdesskydd enligt miljöbalken mm, ansvarar länsstyrelsen för förvaltningen av reservatet.

Med stöd av 3 § förordning om områdesskydd enligt miljöbalken mm beslutar länsstyrelsen att fastställa bifogad skötselplan.

SYFTE

Området skyddas i syfte att bevara biologisk mångfald och värdefulla naturmiljöer, främst ett brandpräglat naturskogsområde samt ett fisklöst småvatten. Detta bör ske genom att i första hand naturvårdsbränning genomförs i syfte att bevara en brandpräglad beståndsstruktur i talldominerade partier. De mer grandominerande miljöerna samt områdena runt vattenmiljön ska få utvecklas fritt efter naturligt förekommande processer. Naturvårdsgallring kan komma att ske på ett mindre hygge för att gynna lövträd för att sedan lämnas för fri utveckling. Dammar kan komma att grävas för att gynna större vattensalamander.

Syftet är även att, inom ramen för ovannämnda syfte, ge allmänheten möjlighet till friluftsliv.

RESERVATSFÖRESKRIFTER

A. Föreskrifter enligt 7 kap 5 § miljöbalken om inskränkningar i rätten att använda mark- och vattenområden.

Utöver vad som för övrigt gäller är det förbjudet att:

- 1 uppföra byggnad eller annan anläggning på såväl mark som i vatten.
- 2 bedriva täkt (även vattentäkt), anordna upplag, borra, spränga, schakta, gräva, muddra, utfylla, vaska efter guld eller andra ämnen, tippa eller på annat sätt skada mark och block.
- 3 dika, dikesrensa eller dämna.
- 4 anlägga luft- eller markledning samt rör eller ledning i vatten, stängsel eller hägnad.
- 5 anlägga väg, stig eller spång.
- 6 avverka, fälla eller skada växande eller döda träd, upparbeta vindfällan eller utföra annan skogsvårdsåtgärd.
- 7 använda eller sprida kemiska eller biologiska bekämpningsmedel (inklusive rotenon) eller gödselmedel.
- 8 kalka mark eller vatten utan länsstyrelsens tillstånd.
- 9 inplantera djur (inklusive fisk), växter eller andra organismer.

- 10 framföra motordrivet fordon annat än på befintliga vägar samt i samband med uttransport av skjutet klövvilt och björnar, varvid risken för skador på mark och vegetation ska minimeras.
- 11 upplåta mark för militär övningsverksamhet.
- 12 riva bäverdamm.

B. Föreskrifter om förpliktelser för ägare och innehavare av särskild rätt att tåla intrång enligt 7 kap 6 § miljöbalken.

Markägare och innehavare av särskild rätt förpliktigas tåla att följande åtgärder vidtas för att tillgodose ändamålet med reservatet:

- 1 upphuggning och markering av reservatsgränsen.
- 2 uppsättning av informationstavlor.
- 3 undersökningar av mark, vatten, vegetation och djurliv samt markering av därtill hörande provytor.
- 4 kontrollerade naturvårdsbränningar med eventuella därtill hörande åtgärder, såsom fällning av enstaka träd, stängslingar och anläggande av mineraljordssträngar inom område som utmärkts på karta (bilaga 3). Dessa åtgärder kan utföras i säkerhetssyfte för att avgränsa branden och för att skydda värdefulla element, exempelvis äldre eller grövre träd. Den ved som huggs eller ringbarkas lämnas i reservatet.
- 5 anläggning av dammar.
- 6 gynnande av lövträd på hygge genom naturvårdande skötsel.
- 7 anläggning och underhåll av stigar och rastplats..

C. Föreskrifter enligt 7 kap 30 § miljöbalken om rätten att färdas och vistas inom reservatet samt om ordningen i övrigt inom reservatet.

Utöver vad som för övrigt gäller är det förbjudet att:

- 1 fälla eller på annat sätt skada levande eller döda stående och omkullfallna träd och buskar.
- 2 insamla mossor, svampar eller lavar med undantag för plockning av matsvamp för husbehov.
- 3 framföra motordrivet fordon annat än på befintliga vägar samt i samband med uttransport av skjutet klövvilt och björnar, varvid risken för skador på mark och vegetation ska minimeras.
- 4 klättra i boträd eller på annat sätt medvetet störa eller skada djurlivet.
- 5 insamla eller föra bort ryggradslösa djur.
- 6 genom grävning eller på annat sätt skada mark och block.
- 7 utföra vetenskapliga undersökningar som innebär markering av provytor eller annan åverkan inom reservatet utan länsstyrelsens tillstånd.
- 8 använda området för idrottsarrangemang utan länsstyrelsens tillstånd.

9 sätta upp skylt, tavla, affisch eller göra inskrift.

10 vaska efter guld eller andra ämnen.

Föreskrifterna ska inte utgöra hinder för de åtgärder som anges ovan under B och som specificeras i fastställd skötselplan såsom naturvårdsbränningar eller grävning av dammar.

Föreskrifterna ska inte heller utgöra hinder för underhåll av befintliga skogsbilvägar.

Föreskrifterna ska inte utgöra hinder för markägare eller innehavare av särskild rätt att bedriva jakt. Røjning av skjutgator samt byggande av jaktorn får ej utföras utan länsstyrelsens tillstånd.

Föreskrifterna ska inte utgöra hinder för rivning av bäverdamm som riskerar att skada väg eller område utanför reservatet.

Föreskrifterna utgör inte hinder för bedrivande av renskötsel, inklusive exempelvis snöskoterkörning, i enlighet med bland annat rennäringslagen (1971:437) och terrängkörningsförordningen (1978:594).

Föreskrifterna under C gäller även fastighetsägare och innehavare av särskild rätt till fastighet när de inte nyttjar sin rätt att bruka fastigheten.

SKÄLEN FÖR BESLUT

Områdesbeskrivning

Hela området ligger i en västsluttning och är bitvis blockigt. Markvegetationen består i de övre delarna av lavar och ljung, medan det längre ner i sluttningarna är av blåbärstyp.

Längst i norr ligger en tallbiotop med hög andel gamla träd. Skogen är påverkad av dimensionsavverkning och man har även huggit klenare ved. Många av de äldre träden är stämplade och flera har också brandljud.

De centrala delarna utgörs av tall- och barrblandskog med flera gamla tallöverståndare varav många har brandljud. Östra delen är mer talldominerad medan det i västra delen (längre ned i sluttningen) är mer graninslag. Den sydligaste delen är en västbrant med gamla granar, tallar och björkar som är mer än 30 meter höga. Vissa tallar och även någon enstaka björk, har brandljud. En mindre avverkning har förekommit i områdets centrala delar, området är idag ett mindre hygge.

I stora delar av området är det sparsamt med död ved. I de flesta fall är det mest rester från tidigare dimensionsavverkningar. De centrala delarna skiljer sig från detta, där finns det stora områden med rikligt förekomst av död ved, främst i form av lågor men även som torrakor och högstubbar.

I området ligger Karlsborgsbergstjärnen som utgör en av Sveriges nordligaste kända inlandslokaler med en livskraftig förekomst av större vattensalamander. Förekomsten av större vattensalamander indikerar höga limniska naturvärden i form av en fisklös biotop med bra vattenkemi. I tjärnen finns även en spännande bottenfauna med god förekomst av bland annat dag- och trollsländor.

Ärendets beredning

Området ingick i en naturvärdesbedömning av all statlig skogsmark som på uppdrag av regeringen genomfördes av Naturvårdsverket och länsstyrelserna 2003-2005.

Karlsborgsberget uppmärksammades tack vare sina höga skogliga naturvärden. Området är ett av 11 områden i Västernorrlands län som slutligen rapporterades av Naturvårdsverket till regeringen som lämpligt för formellt skydd (Naturvårdsverkets rapport 5339 och 5342).

Kunskaperna om områdets höga limniska värden uppmärksammades först 2007 då södra delen av länet inventerades på salamander av länsstyrelsen.

Naturvårdsverket och Sveaskog AB träffade den 13 juni 2008 en nationell överenskommelse om långsiktigt skydd av 431 särskilt värdefulla naturskogsområden på Sveaskogs marker. Överenskommelsen innebär att områdena enligt angivna villkor kan avsättas som naturreservat utan krav på ekonomisk ersättning från Sveaskog.

Området finns registrerat som ett naturvårdsobjekt (60332) hos länsstyrelsen. Inga motstående intressen finns redovisade i Ånge kommuns översiktsplan (2004).

Under remissbehandlingen har, i enlighet med Sveriges geologiska undersöknings skrivelse från mars 2005 (01-266/2005), information hämtats från digitalt underlagsmaterial från mineralrättsregistret. Därvid har inga motstående intressen eller andra försvårande omständigheter påträffats.

Yttranden har inkommit från Fiskeriverket, Naturvårdsverket, Skogsstyrelsen, Ånge kommun och Medelpads ornitologiska förening. Fiskeriverket, Skogsstyrelsen och Medelpads ornitologiska förening tillstyrker reservatsbildningen, övriga har inget att erinra mot själva bildandet av naturreservatet. Naturvårdsverket vill att länsstyrelsen tydliggör syftet med reservatet om delar av reservatet avses naturvårdsbrännas, att naturvårdsbränningar inte ska göras på bekostnad av områdets orördhet samt att det tydliggörs att länsstyrelsen ansvarar för tillsynen.

Länsstyrelsens bedömning

Länsstyrelsen har till stor del beaktat de vid remissförfarandet inkomna synpunkterna, genom bearbetning av beslut och skötselplan.

Stora delar av Karlsborgsberget är talldominerat och uppvisar en brandpräglad struktur. Bitvis är tallöverståndare vanligt förekommande, liksom död ved i form av främst tallågor men även torrakor. Delar av området torde vara lämpliga för naturvårdsbränning. Naturvärdena i området är följaktligen oförenliga med konventionella skogsbruksmetoder och annan exploatering.

Genom naturreservatsbildning undanröjs exploateringshot och förutsättningarna för bevarande och utvecklande av den skogliga beståndsstrukturen, med därtill hörande element, processer och arter, förbättras. Detta gäller särskilt återinförseln av brand som störningsfaktor, vilket kan göra det möjligt för brandgynnade livsformer beroende av mer naturlig skogsdynamik, att överleva.

Länsstyrelsen bedömer att naturvårdsnyttan med naturvårdsbränningar i området är av större vikt än Naturvårdsverkets påpekande att brand inte införs på bekostnad av områdets orördhet. Med ledning av naturvårdsbiologiska och säkerhetsmässiga överväganden måste reservatsförvaltaren kunna ha möjligheten att begränsa branden med selektiva huggningsingrepp och mineraljordsträngar även om givetvis allt bör göras för att minimera åverkan på mark och vatten.

Länsstyrelsen bedömer att ett naturreservat i det aktuella området är förenligt med kommunens översiktsplan och med hushållningsbestämmelserna i 3 och 4 kapitlen miljöbalken. Reservatets bevarandevärden bedöms bidra till uppfyllandet av miljömålen "Levande skogar" och "Levande sjöar och vattendrag".

Länsstyrelsen finner vid en vägning mellan enskilda och allmänna intressen i enlighet med 7 kapitlet 25 § miljöbalken att det för att skydda och bevara ovan nämnda naturvärden finns skäl att besluta om att bilda ett naturreservat, samt att förordna om föreskrifter för området och att fastställa en skötselplan. För att uppnå det starka skydd som behövs för områdets naturvärden bör föreskrifterna bland annat omfatta förbud mot såväl skogsbruk som annan exploatering.

HUR MAN ÖVERKLAGAR

Den som vill klaga över detta beslut skall skriva till regeringen, men skicka eller lämna skrivelsen till länsstyrelsen, postadress: Länsstyrelsen, Avdelningen för miljö och natur, 871 86 HÄRNÖSAND.

Skrivelsen ska ha kommit in inom tre veckor från den dag klaganden fick del av beslutet. I skrivelsen ska anges vilket beslut som överklagas och den ändring som begärs. Skriv namn, adress, telefonnummer och ärendets nummer. Om ytterligare upplysningar önskas, kontakta Oskar Norrgrann telefon, 0611-34 92 38 eller e-post, oskar.norrgrann@lansstyrelsen.se.

Beslutet ska kungöras i länets författningssamling och i ortstidningarna Sundsvalls Tidningen samt Dagbladet. Den dag kungörelsen varit införd i ortstidning anses berörda ha fått del av beslutet.

I den slutliga handläggningen av detta ärende har även deltagit Göran Lundström, förste länsassessor, Magnus Agnemo, samhällsplanerare, Johan Lundgren, biträdande länsfiskekonsulent, Britt Marie Lindström, chef sektionen för skydd och skötsel samt Anna Otmalm, chef Avdelningen för miljö och natur.

Bo Källstrand
landshövding

Oskar Norrgrann
naturvårdshandläggare

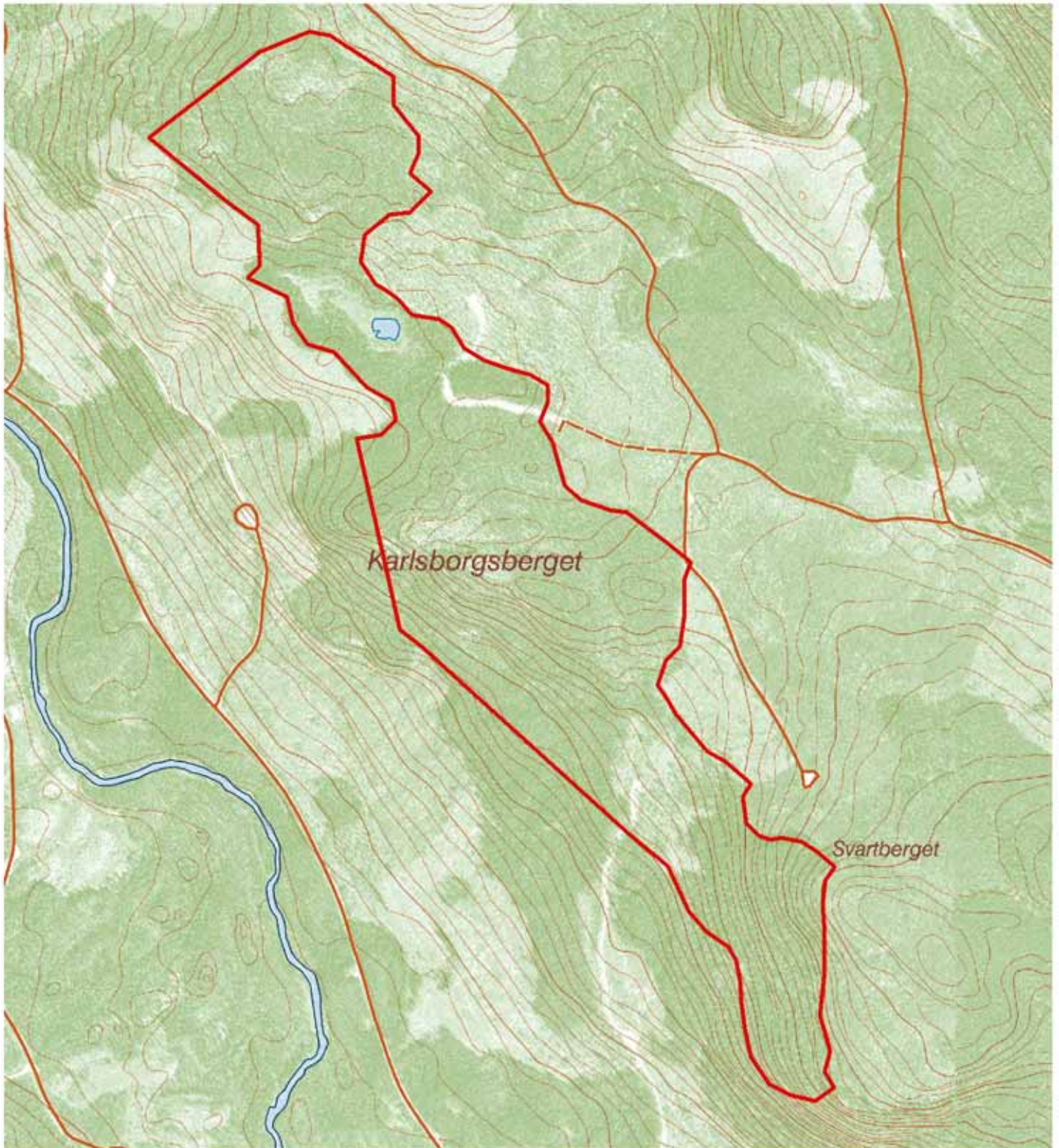
Bilagor

1 Beslutskarta

2 Sändlista


3 Skötselplan

Karlsborgsbergets naturreservat



Länsstyrelsen Västernorrland. © Bakgrundskartor Lantmäteriet, dnr 106-2004/188-Y

 Reservatsgräns

 500 Meters

1:12 000

Skötselplan för *Karlsborgsbergets naturreservat*

Denna skötselplan används lämpligast tillsammans med det beslut som utgör grunden för denna skötselplan. I beslutet återfinns viktig information såsom beslutsmening, syfte, föreskrifter och en sammanfattande beskrivning av området.

Historisk markanvändning

Skogen i reservatet har brukats lågintensivt. Skogen är påverkad av dimensionsavverkningar. Ett mindre hygge finns i reservatets södra del. I övrigt saknas skogliga ingrepp från senare tid.

Kulturmiljövården

Så vitt känt finns inga fornlämningar eller övriga historiska kulturlämningar inom reservatet.

Friluftsliv

Området besöks i ringa omfattning av allmänheten.

Gränser

Reservatet ska märkas ut enligt svensk standard (SIS 03 15 22) genom målning på träd inom reservatet i gränsgatan och uppsättning av stolpar med reservatsbricka i gränsvinklar och där det är naturligt för besökare att korsa reservatsgränsen.

Brand

Om spontan brand uppkommer inom reservatet bör släckning inriktas mot naturliga avgränsningar och mot reservatets ytterkanter om räddningschefen anser att branden härmed slutligen kan bekämpas. All eventuell brandbekämpning ska ske med så skonsamma metoder som möjligt och med största hänsyn till mark, vegetation och vatten.

Servitut och samfälligheter

Reservatet berörs inte av några kända servitut eller samfälligheter.

Naturvårdsbränning

Ett av reservatets syften är att försöka återskapa och upprätthålla en brandpräglad tallskogsmiljö. Därför planeras en del av reservatsområdet att naturvårdsbrännas. Området runt Karlsborgstjärnen bör undantas bränning trots att området brunnit historiskt. Detta för att inte riskera skada det unika beståndet av större vattensalamander. Salamandern utnyttjar tjärnens närområde för uppehåll under hela året förutom under lek- och uppväxtperioden. Dessutom ska inte heller Karlsborgstjärnen eller övriga salamanderdammar användas som vattentäkter vid brandbekämpning.

Jakt

Jakträtten kvarstår oförändrad hos markägaren. Däremot är det inte tillåtet att bygga jaktorn eller röja skjutgator utan länsstyrelsens tillstånd.

Förvaltning och tillsyn

Länsstyrelsen utser en ansvarig för skötsel, underhåll och praktisk tillsyn av informationstavlor, markeringar etc. Uppdraget regleras i avtal. Länsstyrelsen ansvarar för tillsynen när det gäller efterlevnaden av reservatsbestämmelserna.

Skötselområden med bevarandemål och åtgärder

Området har indelats i skötselområden, se skötselkartan.

Skötselområde 1

Vatten och myr (myr och småvatten i norra delen av reservatet)

Övergripande mål

Att låta områdets befintliga sötvatten och myrar utvecklas fritt efter naturligt förekommande processer samt att gynna större vattensalamander genom att skapa några nya småvatten.

Målet är uppfyllt när:

- Minst ett nytt småvatten anlagts.

Åtgärder

- Anläggning av dammar
Grävning av dammar som först kan användas som branddammar men sedan lämnas för fri utveckling.
- Inventering av salamander
Inventering av salamander i tjärnen och grävda dammar.

Vid eventuell bränning av skog får inte tjärnen nyttjas som vattentäkt (då risk föreligger för skador på tjärnens naturvärden). De grävda dammarna får nyttjas för vattenuttag tills salamander eller andra hotade eller sällsynta arter etablerat sig, dammarna lämnas då för fri utveckling.

Skötselområde 2

Brandpräglade bestånd (Delområde A skötselkartan)

Övergripande mål

Att bibehålla och förstärka den brandpräglade skogen i området samt skapa förutsättningar för brandgynnade arter.

Målet är uppfyllt när:

- Naturvårdsbränning har genomförts.

Åtgärder

■ Naturvårdsbränning

Genomförande i delområde A.

Vid eventuell bränning av skog får inte tjärnen nyttjas som vattentäkt eller bränning ske i tjärnens närområde (då risk föreligger för skador på tjärnens naturvärden). På grund av detta har brandpräglade delar av reservatet som ligger i anslutning till Karlsborgstjärnen undantagits från bränningsåtgärder. De grävda dammarna får nyttjas för vattenuttag tills salamander eller andra hotade eller sällsynta arter etablerat sig, dammarna lämnas då för fri utveckling.

Skötselområde 3

Hygge (delområde B skötselkartan)

Övergripande mål

Att området initialt ska utvecklas till ett lövdominerat, naturligt föryngrat bestånd.

Målet är uppfyllt när:

- Naturvårdsröjning har genomförts så att lövträd gynnas.

Åtgärder

- Röjning av ung tall och gran

Genomförande i delområde B.

Efter röjningen skett bör området utvecklas fritt.

Skötselområde 4

Övrig skogsmark

Övergripande mål

Att låta skogsmiljöerna utvecklas efter naturligt förekommande processer.

Åtgärder

Inga åtgärder förutom uppföljning.

Skötselområde 5

Friluftsliv

Skötselområdet omfattar hela reservatsområdet.

Övergripande mål

Att området ska vara tillgängligt för allmänheten.

Målet är uppfyllt när:

- Information finns på länsstyrelsens hemsidan.
- Informationstavlor finns uppsatta.

Åtgärder

- Informationstavlor

Där skogsbilvägarna går in i reservatet placeras skyltar.

■ Information på hemsida

En beskrivning av området läggs ut på länsstyrelsens hemsida (www.y.lst.se).

Sammanfattning och prioritering av åtgärder

Prio	Åtgärd	Skötsel- omr	Start	Intervall	Finansiering
1	Informationstavlor	5	2010	engångsåtgärd	reservatsanslag
1	Information på hemsida	5	2010	engångsåtgärd	reservatsanslag
2	Röjning av ung tall och gran	3	2010	engångsåtgärd	reservatsanslag
2	Anläggning av dammar	1	2010	engångsåtgärd	reservatsanslag
3	Naturvårdsbränning	2	2015	vert 60-90:e år	reservatsanslag
3	Inventering av salamander	1	2014	vert 5-10:e år	reservatsanslag

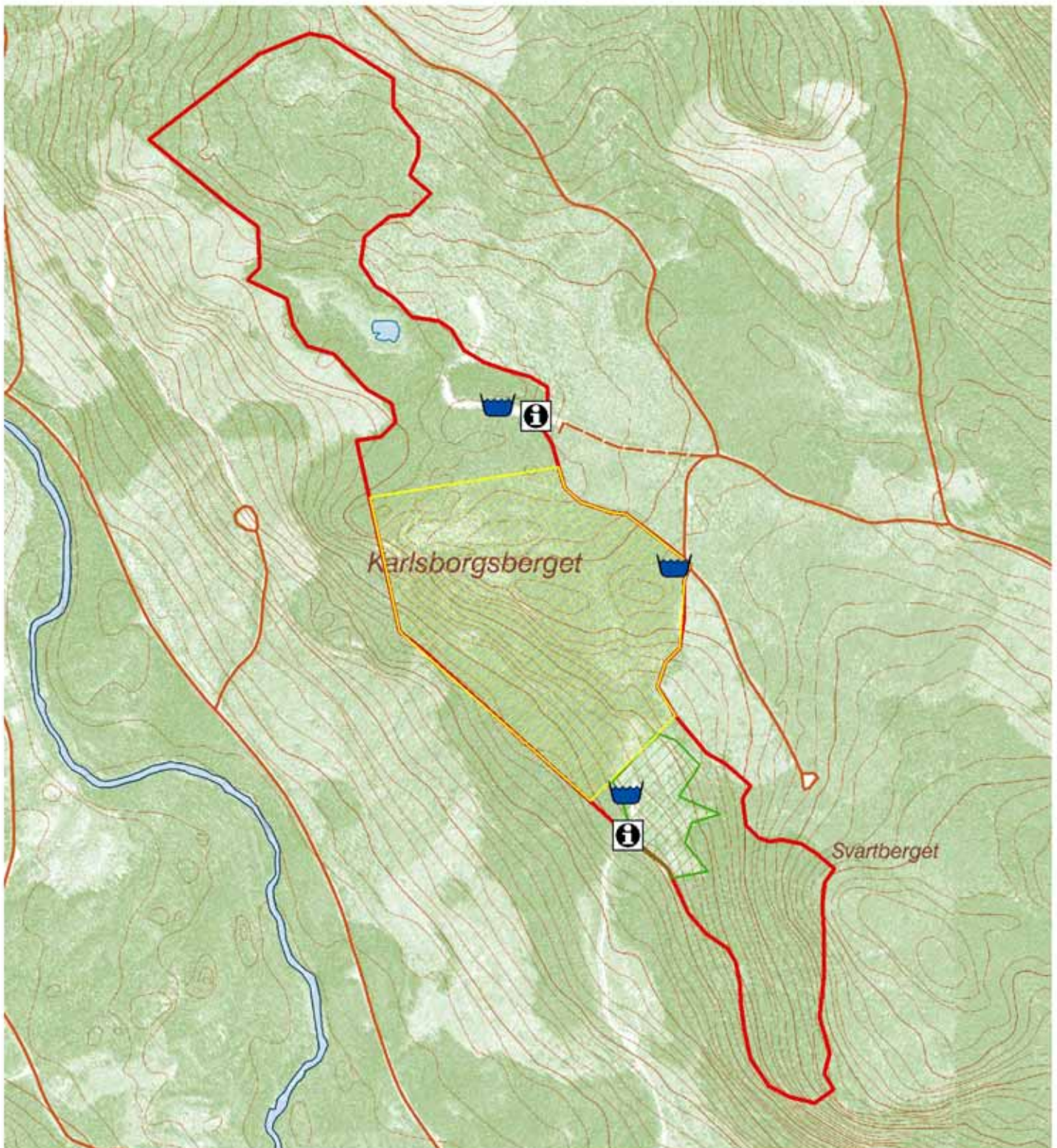
Uppföljning

Uppföljning av reservatets syfte och gynnsam bevarandestatus för miljöer och arter är en prioriterad uppgift för reservatsförvaltningen, förutom de åtgärder som anges ovan. Inventering av salamander bör genomföras med cirka 5-10 års mellanrum.

Sammanfattning av uppföljning

Skötsel- omr	Kvalitetsmål	Intervall
1	Minst ett nytt småvatten anlagts.	engångsåtgärd
2	Naturvårdsbränning har genomförts.	vert 60-90:e år
3	Naturvårdsröjning har genomförts så att lövträd gynnas.	engångsåtgärd
5	Informationstavlor finns uppsatta.	löpande tillsyn
5	Information finns på länsstyrelsens hemsidan.	löpande tillsyn

Karlsborgsbergets naturreservat



Länsstyrelsen Västernorrland. © Bakgrundskartor Lantmäteriet, dnr 106-2004/188-Y

500

Meters

1:12 000



Ev. anläggning av damm



Informationstavlor



Delområde A bränning



Delområde B naturvårdsröjning



Reservatsgräns