

Enligt sändlista

BILDANDE AV *Storklackens naturreservat*

Objektnummer	2014571
Län	Västernorrland
Kommun	Ånge
Socken	Haverö
Fastighet	Snöberg 1:32
Markägare	Sveaskog Förvaltnings AB
Förvaltare	Länsstyrelsen
Lägesbeskrivning	Ånge kommuns sydvästra del, 11,5 km sydost om Haverö kyrka
Mittpunkt	x: 1467586 y: 6908986 (Rikets nät)
Areal [hektar]	63,7
Prod skogsmark [ha]	63,5
Naturtyper [ha]	Tallskog 32
	Granskog 10
	Barrblandskog 13
	Lövblandad barrskog 7
	Triviallövskog 1
	Hygge 1

LÄNSSTYRELSENS BESLUT

Med stöd av 7 kap 4 § miljöbalken (1998:808) förklarar länsstyrelsen det område som utmärkts på bifogad karta, bilaga 1, som naturreservat.

För att trygga ändamålet med naturreservatet förordnar länsstyrelsen i enlighet med 7 kap, 5, 6 och 30 §§ miljöbalken samt 3 och 22 §§ förordningen om områdesskydd enligt miljöbalken mm (1998:1252), att de föreskrifter samt skötsel- och förvaltningsbestämmelser som framgår av detta beslut ska gälla beträffande naturreservatet.

Föreskrifterna enligt 7 kap 30 § miljöbalken gäller från 2009-12-21 även om de överklagas.

I enlighet med 2 § förordning om områdesskydd enligt miljöbalken mm, ansvarar länsstyrelsen för förvaltningen av reservatet.

Med stöd av 3 § förordning om områdesskydd enligt miljöbalken mm beslutar länsstyrelsen att fastställa bifogad skötselplan.

SYFTE

Området skyddas i syfte att bevara biologisk mångfald och en värdefull naturmiljö, närmare bestämt en naturskogsmiljö som har mycket av de strukturer, såsom döda stående och liggande träd, som är kännetecknande för ett naturligt fungerande skogsekosystem. Detta ska ske genom att låta området utvecklas fritt efter naturligt förekommande processer. Naturvårdsgallring kan komma att ske i ett mindre ungskogsparti för att gynna lövträd, därefter lämnas området för fri utveckling.

Syftet är även att, inom ramen för ovannämnda syfte, allmänheten ska ges möjlighet till friluftsliv.

RESERVATSFÖRESKRIFTER

A. Föreskrifter enligt 7 kap 5 § miljöbalken om inskränkningar i rätten att använda mark- och vattenområden.

Utöver vad som för övrigt gäller är det förbjudet att:

- 1 uppföra byggnad (till- eller ombyggnad) eller annan anläggning.
- 2 bedriva täkt, anordna upplag, borra, spränga, schakta, gräva, utfylla, tippa eller på annat sätt skada mark och block.
- 3 dika, dikesrensa eller dämna.
- 4 anlägga luft-, vatten- eller markledning eller rör, stängsel eller hägnad.
- 5 anlägga väg, stig, bro eller spång.
- 6 avverka, fälla eller skada växande eller döda träd, upparbeta vindfällan eller utföra annan skogsvårdsåtgärd.
- 7 sprida kemiska eller biologiska bekämpningsmedel, kalk eller gödselmedel.
- 8 inplantera djur, växter eller andra organismer.
- 9 framföra motordrivna fordon annat än i samband med uttransport av skjutet klövvilt eller björnar, varvid risken för skador på mark och vegetation ska minimeras. Förbudet gäller ej skoterkörning på snötäckt mark längs markerad stig.

B. Föreskrifter om förpliktelser för ägare och innehavare av särskild rätt att tåla intrång enligt 7 kap 6 § miljöbalken.

Markägare och innehavare av särskild rätt förpliktigas tåla att följande åtgärder vidtas för att tillgodose ändamålet med reservatet:

- 1 upphuggning och markering av reservatsgränsen.
- 2 uppsättning av informationstavlor.
- 3 anläggning och underhåll av befintlig stig.
- 4 uppförande och underhåll av rastplats/raststuga samt uppförande av dass.
- 5 undersökningar av mark, vatten, vegetation och djurliv, samt uppmarkering av därtillhörande provytor.
- 6 siktröjning kring Klackstugan. Denna ved får användas i Klackstugan.
- 7 riva befintligt utsiktstorn.
- 8 naturvårdsgallring inom område som utmärkts på skötselkarta (bilaga 3).

C. Föreskrifter enligt 7 kap 30 § miljöbalken om rätten att färdas och vistas inom reservatet samt om ordningen i övrigt inom reservatet.

Utöver vad som för övrigt gäller är det förbjudet att:

- 1 fälla eller på annat sätt skada levande eller döda stående och omkullfallna träd och buskar.
- 2 insamla mossor, svampar eller lavar med undantag för plockning av matsvamp för husbehov.
- 3 framföra motordrivet fordon. Förbudet gäller ej skoterkörning på snötäckt mark längs markerad stig.
- 4 insamla eller föra bort ryggradslösa djur.
- 5 genom grävning eller på annat sätt skada mark och block.
- 6 sätta upp skylt, tavla, affisch eller göra inskrift.
- 7 utföra vetenskapliga undersökningar som innebär markering av provytor eller annan åverkan inom reservatet utan länsstyrelsens tillstånd.

Föreskrifterna skall inte utgöra hinder för de åtgärder som behövs för reservatets skötsel och uppföljning, som framgår av reservatets syfte, B föreskrifterna och fastställd skötselplan.

Föreskrifterna skall inte utgöra hinder för de åtgärder som behövs för att hålla den före detta brandvaktarstugan i bra skick samt uppföra utedass, se skötselplan. Det ska vara möjligt att renovera stugan efter samråd med länsstyrelsen.

Föreskrifterna ska inte utgöra hinder för markägare eller innehavare av särskild rätt att bedriva jakt. Siktgator får ej röjas och jaktstorn får ej uppföras utan länsstyrelsens tillstånd.

Föreskrifterna under C gäller även fastighetsägare och innehavare av särskild rätt till fastighet när de inte nyttjar sin rätt att bruka fastigheten.

SKÄLEN FÖR BESLUT

Områdesbeskrivning

Reservatet består av ett sammanhållet skogsområde med gammal skog på de två topparna och i sluttningarna av ett i landskapet mycket skarpt avsatt berg (Storklacken) med högsta punkten belägen 533 meter över havet. Den relativa höjdskillnaden gentemot omgivande närbelägna landskap är nära 300 meter. Berget hyser en varierad sammansättning av olika barrnatura-skogsbestånd. Högre höjder domineras av tallskog. Barrblandskogar med viss lövinblandning förekommer som en krans runt bergfoten. I skugglägen återfinns avsnitt med ren granskog av antingen klenvuxen hänglavstyp (i höjdlägen) eller mer grovvuxen sådan på avsatser utmed bergets östsida.

Området är inte påverkat av sentida skogsbruk annat än på marginella ytor sett till områdets hela areal. Naturskogsintrycket är ofta påtagligt på de bågiga toppområdena samt i brantområdena i öst och i delar av väst sluttningarna. De gamla, vresiga och väderbitna träden, beståndsstrukturen, hänglavspåväxten och det ofta märkbara inslaget av grova torrakor och lågor utgör merparten i detta. I de mest brandpåverkade partierna i västsluttningen är visserligen tillgången på död ved ibland sparsam, men med bibehållet intryck av naturskog i övriga hänseenden.

Till högsta toppen går en markerad stig från skogsbilvägen i väster. Berget bjuder besökaren på en fantastisk utsikt åt öst och väst. Vid bra väder kan Klövsjöfjällen och Sånfjället ses. Vid toppen har det funnits ett brandbevakningstorn, idag finns endast brandbevakningsstugan kvar. Högsta toppen och stugan är ett populärt besöksmål.

Ärendets beredning

Området ingick i en naturvärdesbedömning av all statlig skogsmark som på uppdrag av regeringen genomfördes av Naturvårdsverket och länsstyrelserna 2003 - 2005. Storklacken uppmärksammades tack vare höga skogliga naturvärden. Området är ett av 11 områden i Västernorrlands län som slutligen rapporterades av Naturvårdsverket till regeringen som lämpligt för formellt skydd (Naturvårdsverkets rapport 5339 och 5342).

Naturvårdsverket och Sveaskog AB träffade den 13 juni 2008 en nationell överenskommelse om långsiktigt skydd av 431 särskilt värdefulla naturskogsområden på Sveaskogs marker som redovisats i inventeringen. Överenskommelsen innebär att områdena enligt angivna villkor kan avsättas som naturreservat utan krav på ekonomisk ersättning till Sveaskog.

I Ånge kommuns översiktsplan (2004) är området utpekat som ett område av intresse för vindkraft. Ånge kommun arbetar för att ta fram en reviderad fördjupning vad gäller områden som bedöms lämpliga för vindkraft. I den nya fördjupningen ingår inte Storklacken. Därmed finns inga motstående intressen redovisade i översiktsplanen.

Området finns registrerat som ett naturvårdsobjekt (81414) hos länsstyrelsen.

Under remissbehandlingen har, i enlighet med Sveriges geologiska undersöknings skrivelse från mars 2005 (01-266/2005), information hämtats från digitalt underlagsmaterial från mineralrättsregistret. Därvid har inga motstående intressen eller andra försvårande omständigheter påträffats.

Yttranden har inkommit från Skogsstyrelsen, Ånge kommun, Medelpads ornitologiska förening samt Naturvårdsverket. Skogsstyrelsen och Medelpads ornitologiska förening tillstyrker reservatsbildningen, övriga har inget att erinra mot själva bildandet av naturreservatet. Naturvårdsverket vill att länsstyrelsen tydliggör syftet med reservatet om att delar av reservatet ska skötas samt att det tydliggörs att länsstyrelsen ansvarar för tillsynen.

Länsstyrelsens bedömning

Länsstyrelsen har beaktat de vid remissförfarandet inkomna synpunkterna, genom bearbetning av beslut och skötselplan.

Området är av varierande karaktär med gammal tallskog på de lågproduktiva topparna och barrblandskog med lövinblandning kring bergbaserna. Spritt i området återfinns partier av naturskogsartad karaktär och totalt sett förekommer få spår av senare tids skogsbruksåtgärder. Prägeln av orördhet och naturskog gör att områdets värden väl motiverar ett långsiktigt skydd. Naturvärdena i området är följaktligen oförenliga med exploateringsföretag och skogsbruk.

Genom naturreservatsbildning undanröjs exploateringshot och förutsättningarna för bevarande och utvecklande av den skogliga beståndsstrukturen, med därtill hörande element, processer och arter, förbättras.

Länsstyrelsen bedömer att ett naturreservat i det aktuella området är förenligt med kommunens översiktsplan och med hushållningsbestämmelserna i 3 och 4 kap miljöbalken. Reservatets bevarandevärden bedöms bidra till uppfyllandet av miljömålet "Levande skogar".

Länsstyrelsen finner vid en vägning mellan enskilda och allmänna intressen i enlighet med 7 kap. 25 § miljöbalken att det för att skydda och bevara ovanstående naturvärden finns skäl att besluta om att bilda ett naturreservat i området samt att förordna om föreskrifter för att skydda området samt fastställa en skötselplan. För att uppnå det starka skydd som behövs för områdets naturvärden bör föreskrifterna bland annat omfatta förbud mot såväl skogsbruk som annan exploatering.

HUR MAN ÖVERKLAGAR

Den som vill klaga över detta beslut skall skriva till regeringen, men skicka eller lämna skrivelsen till länsstyrelsen, postadress: Länsstyrelsen, Avdelningen för miljö och natur, 871 86 HÄRNÖSAND.

Skrivelsen skall ha kommit in inom tre veckor från den dag klaganden fick del av beslutet. I skrivelsen skall anges vilket beslut som överklagas och den ändring som begärs. Skriv

namn, adress, telefonnummer och ärendets nummer. Om ytterligare upplysningar önskas, kontakta Oskar Norrgrann telefon 0611-34 92 38 eller e-post, oskar.norrgrann@lansstyrelsen.se.

Beslutet ska kungöras i länets författningssamling och i ortstidningarna Sundsvalls Tidning samt Dagbladet. Den dag kungörelsen varit införd i ortstidning anses berörda ha fått del av beslutet.

I den slutliga handläggningen av detta ärende har även deltagit Göran Lundström, förste länsassessor, Magnus Agnemo, samhällsplanerare, Britt Marie Lindström chef sektionen för skydd och skötsel samt Anna Otmalm, chef Avdelningen för miljö och natur.

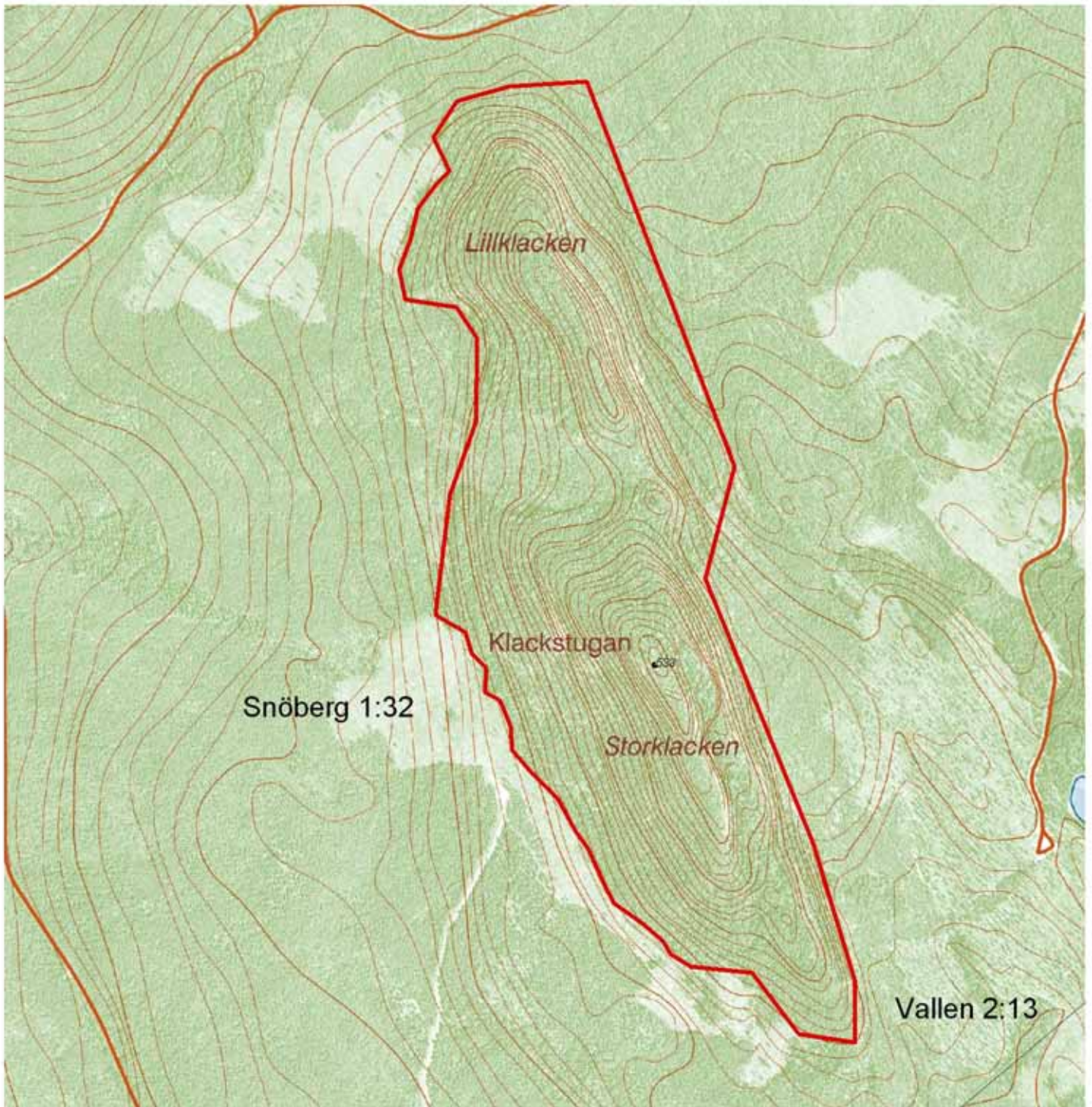
Bo Källstrand
landshövding

Oskar Norrgrann
naturvårdshandläggare

Bilagor


- 1 Beslutskarta
- 2 Sändlista
- 3 Skötselplan

Storklackens naturreservat



Länsstyrelsen Västernorrland. © Bakgrundskartor Lantmäteriet, dnr 106-2004/188-Y

 Reservatsgräns

500
 Meters

1:10 000

Skötselplan för Storklackens naturreservat

Denna skötselplan används lämpligast tillsammans med det beslut som utgör grunden för denna skötselplan. I beslutet återfinns viktig information såsom beslutsmening, syfte, föreskrifter och en sammanfattande beskrivning av området.

Historisk markanvändning

Området utgörs av ett högt berg med mycket branta bergssidor. Markanvändningen har varit skogsbruksinriktad även om skogsbruk endast har bedrivits i mycket begränsad omfattning, främst i form av så kallad dimensionshuggningar. Ett område mellan bergstopparna har tidigare kalavverkats. Denna del ingår i reservatet för att binda samman de två topparna Lillklacken och Storklacken.

Kulturmiljövärden

Inga kända fornlämningar eller övriga kulturhistoriska lämningar är registrerade i naturreservatet.

Friluftsliv

Det går en markerad stig från vägen nordväst om reservatet över Linsjöbäcken och upp till "Klackstugan" som ägs av Sveaskog och är öppen för dagbesökare. Gästboken i den så kallade Klackstugan vittnar om att området besöks av allmänheten, till och med utländska gäster hittar hit. För besökaren är utsikten vidunderlig åt öster och väster. Det är möjligt att se snöklädda fjälltoppar i fjärran. Det kan finnas behov att anlägga ett utedass intill Klackstugan för besökarna.

Gränser

Reservatet skall märkas ut enligt svensk standard (SIS 03 15 22) genom målning på träd inom reservatet i gränsgatan och uppsättning av stolpar med reservatsbricka i gränsvinklar och där det är naturligt för besökare att korsa reservatsgränsen.

Brand

Om spontan brand uppkommer inom reservatet bör släckning inriktas mot naturliga avgränsningar och mot reservatets ytterkanter om räddningschefen anser att branden härmed slutligen kan bekämpas. All eventuell brandbekämpning skall ske med så skonsamma metoder som möjligt och med största hänsyn till mark, vegetation och vatten.

Servitut och samfälligheter

Reservatet berörs så vitt känt inte av några servitut eller samfälligheter.

Jakt

Jakträtten kvarstår oförändrad hos markägaren. Reservatets föreskrifter begränsar inte jakten. Däremot är det inte tillåtet att bygga jaktorn och röja siktgator utan länsstyrelsens tillstånd.

Byggnader

Klackstugan på toppen av berget, ägs av Sveaskog. Stugan användes från början som brandvaktstuga, det fanns tidigare ett brandbevakningstorn vid stugan. Idag finns ett provisoriskt utsiktstorn som behöver rustas upp eller rivs då det utgör fara för besökarna att klättra upp i det.

Förvaltning och tillsyn

Länsstyrelsen utser en praktiskt ansvarig för skötsel, underhåll och praktisk tillsyn av informationstavlor, markeringar, stig, stuga etc. Uppdraget regleras i avtal. Länsstyrelsen ansvarar för tillsynen när det gäller efterlevnaden av reservatsbestämmelserna.

Skötselområden med bevarandemål och åtgärder

Området har indelats i tre skötselområden, se skötselkarta.

Skötselområde 1

Skogsmark

Skötselområdet omfattar största delen av reservatet (utom ungskog, skötselområde 2).

Övergripande mål

Att låta skogsmiljöerna utvecklas fritt efter naturligt förekommande processer med de strukturer som är kännetecknande för ett naturligt fungerande skogsekosystem, såsom gamla träd och döda stående och liggande träd.

Åtgärder

Inga åtgärder förutom uppföljning.

Skötselområde 2

Ungskog

Mellan Storklacken och Lillklacken finns ett område med yngre skog.

Övergripande mål

Att området skall utvecklas till ett lövdominerat, naturligt föryngrat bestånd. Efter röjning/gallring lämnas området för fri utveckling.

Målet är uppfyllt när:

- området domineras av lövträd.

Åtgärder

- Röjning/gallring

Området gallras på ett naturvårdande sätt, genom att lövträd gynnas, i första hand sälg och

asp. Gläntor skapas, och vissa träd får stå i öppningar. Försiktig gallring längs stigen som löper igenom området. Efter röjningen/gallringen bör området utvecklas fritt.

Skötselområde 3

Friluftsliv

Övergripande mål

Att området ska vara tillgängligt för allmänheten.

Målet är uppfyllt när:

- Information om reservatet finns på länsstyrelsens hemsida, och en informationstavla är uppsatt där stigen till reservatet börjar. Stigen är framkomlig och markerad så att besökarna hittar upp till Klackstugan.

Åtgärder

- Skriva avtal med Sveaskog
Avtal som reglerar stig, stuga och p-plats.
- Underhåll av raststuga
Stugan ska underhållas och vid behov kompletteras med ett dass.
- Ta bort utsiktstorn
Idag finns ett provisoriskt utsiktstorn intill stugan. Skicket på tornet är dåligt. Utsiktstornet vid stugan rivs. Tornet kan bli en fara att klättra upp i och utsikten är inte mycket bättre från tornet än marken. Tornet kan kapas upp till ved.
- Siktröjning
Vid behov bevaras utsikten genom att buskar och träd som skymmer sikten tas bort. Åtgärden kombineras med vedhuggning.
- Ved
Ved till Klackstugan får huggas i reservatet i samband med siktröjningen runt Klackstugan. Eventuellt byggs en mindre vedbod.
- Vägvisning
Vägvisare sätts upp där stigen börjar, se skötselkarta.
- Information på hemsida
En beskrivning av området läggs ut på länsstyrelsens hemsida.
- Informationstavla
En informationstavla sätts upp enligt skötselkartan.
- Underhåll av stig
Stigen bör breddas något för att underlätta skoterkörning vintertid.
- Anlägga rastplats
Eldplats och sittbänk anläggs utanför stugan för besökare som hellre sitter utanför och njuter av utsikten.
- Parkeringsplats
En parkeringsplats som rymmer tre bilar anläggs i anslutning till stigens början.

Sammanfattning och prioritering av åtgärder

Prio	Åtgärd	Skötsel- omr	Start	Intervall	Finansiering
1	Skriva avtal med Sveaskog	3	2010	vid behov	reservatsanslag
1	Underhåll av raststuga	3	2010	årligen	Sveaskog/reserva
1	Ta bort utsiktstorn	3	2010	engångsåtgärd	reservatsanslag
1	Siktröjning	3	2010	vid behov	reservatsanslag
1	Ved	3	2010	årligen	reservatsanslag
1	Vägvisning	3	2010	engångsåtgärd	reservatsanslag
1	Information på hemsida	3	2010	engångsåtgärd	reservatsanslag
1	Informationstavla	3	2010	engångsåtgärd	reservatsanslag
1	Underhåll av stig	3	2010	årligen	Sveaskog/reserva
1	Röjning/gallring	2	2010	engångsåtgärd	reservatsanslag
3	Anlägga rastplats	3	2011	engångsåtgärd	Sveaskog/reserva
3	Parkeringsplats	3	2010	engångsåtgärd	Sveaskog/reserva

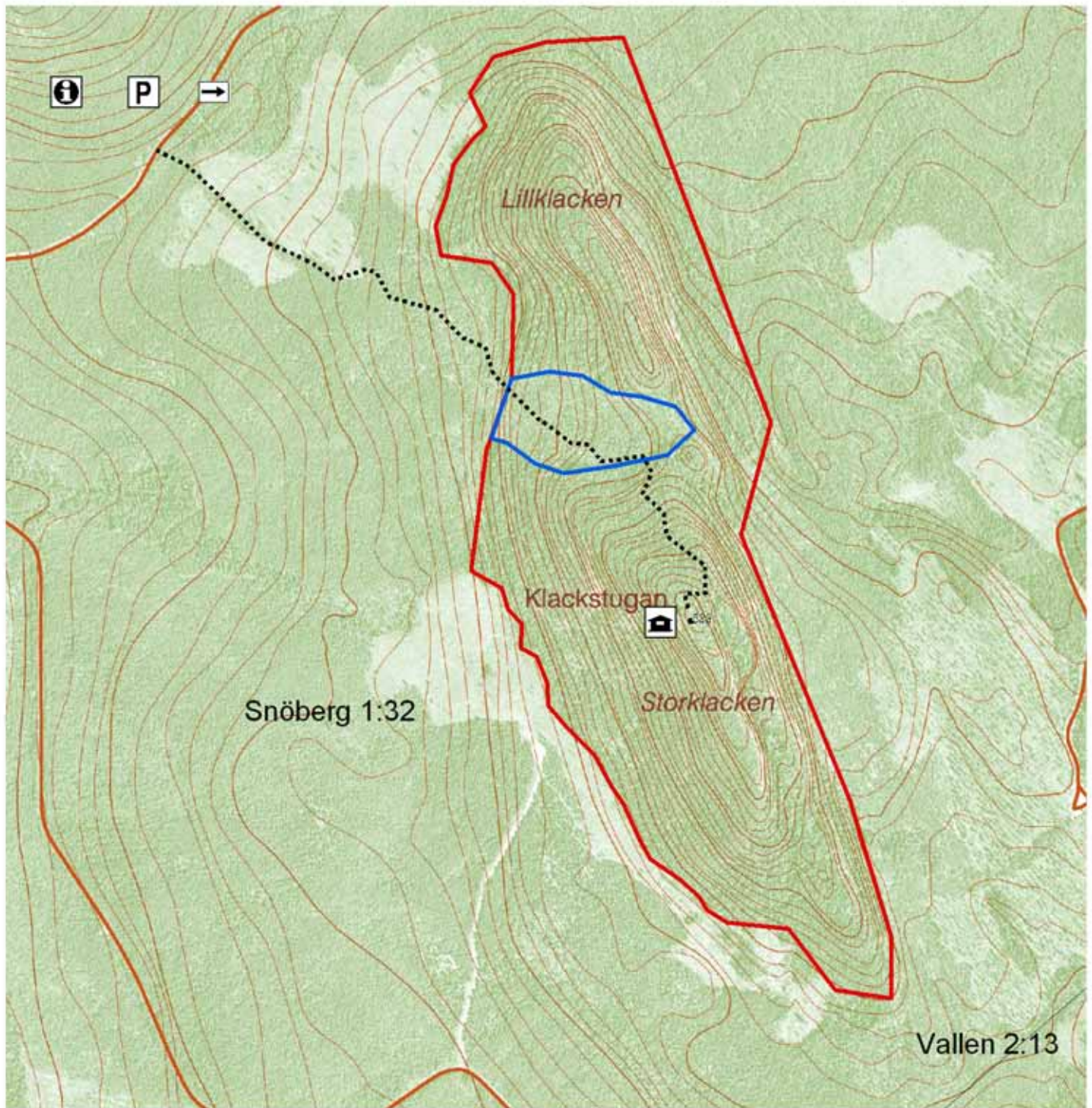
Uppföljning

Uppföljning av reservatets syfte och gynnsam bevarandestatus för miljöer och arter är en prioriterad uppgift för reservatsförvaltningen, förutom de åtgärder som anges ovan.


Sammanfattning av uppföljning

Skötsel- omr	Kvalitetsmål	Intervall
2	området domineras av lövträd.	engångsåtgärd
3	Information om reservatet finns på länsstyrelsens hemsida, och en informationstavla är uppsatt där stigen till reservatet börjar. Stigen är framkomlig och markerad så att besökarna hittar upp till Klackstugan.	löpandet tillsyn

Storklackens naturreservat



Länsstyrelsen Västernorrland. © Bakgrundskartor Lantmäteriet, dnr 106-2004/188-Y


 Informationstavla


 Parkering

 Raststuga

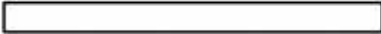
 Vägvisning

 Stig

 Skötselområde 2

 Reservatsgräns

500

 Meters

1:10 000