

Enligt sändlista

BILDANDE AV
Flakamons naturreservat

Objektnummer	2014123
Län	Västernorrland
Kommun	Sundsvall
Socken	Indal
Fastighet	Indals-Baggböle 1:14
Markägare	Privat.
Förvaltare	Länsstyrelsen
Lägesbeskrivning	Cirka 10 km VNV om Indal
Mittpunkt	x: 598639,3 y: 6943978 (SWEREF 99)
Areal [hektar]	14,6
Prod skogsmark [ha]	13,6
Naturtyper [ha]	Granskog 6,4
	Barrblandskog 3,8
	Lövblandad barrskog 1,9
	Barrsumpskog 1,4
	Myr 0,5
	Impediment 0,5
	Tallskog 0,1

LÄNSSTYRELSENS BESLUT

Med stöd av 7 kap 4 § miljöbalken (1998:808) förklarar länsstyrelsen det område som utmärkts på bifogad karta, bilaga 1, som naturreservat.

För att trygga ändamålet med naturreservatet förordnar länsstyrelsen i enlighet med 7 kap, 5, 6 och 30 §§ miljöbalken samt 22 § förordningen om områdesskydd enligt miljöbalken mm (1998:1252), att de föreskrifter som framgår av detta beslut ska gälla beträffande naturreservatet.

Föreskrifterna enligt 7 kap 30 § miljöbalken gäller från den 7 december 2012 även om de

överklagas.

Med stöd av 3 § förordning om områdesskydd enligt miljöbalken mm fastställer länsstyrelsen bifogad skötselplan.

SYFTE

Området skyddas i syfte att bevara biologisk mångfald och en värdefull naturmiljö, närmare bestämt en brandpräglad naturskogsmiljö med en hel del av de strukturer, såsom grova, äldre tallar och torrakor, som är kännetecknande för ett naturligt brandpräglat skogsekosystem. Delar av naturreservatet har fått grannaturskogsvärden, vilka bör lämnas för fri utveckling.

Bevarandet bör ske genom att aktiva insatser såsom, i första hand, naturvårdsbränningar och, i andra hand, selektiva huggningar genomförs i syfte att vidmakthålla en brandpräglad och öppen beståndsstruktur med lövområden, samt för att gynna förekomst av organismer knutna till tall och död ved.

RESERVATSFÖRESKRIFTER

A. Föreskrifter enligt 7 kap 5 § miljöbalken om inskränkningar i rätten att använda mark- och vattenområden.

Utöver vad som för övrigt gäller är det förbjudet att:

- 1 uppföra byggnad, mast eller annan anläggning.
- 2 bedriva täkt, anordna upplag, borra, spränga, schakta, gräva, utfylla, tippa eller på annat sätt skada mark och block.
- 3 dika, dikesrensa eller dämna.
- 4 anlägga luft- eller markledning, stängsel eller hägnad.
- 5 anlägga väg, stig eller spång.
- 6 bedriva skogsbruk; avverka eller på annat sätt skada växande eller döda träd, upparbeta vindfällan eller utföra annan skogsvårdsåtgärd.
- 7 sprida kemiska eller biologiska bekämpningsmedel, kalk eller gödselmedel.
- 8 inplantera djur, växter eller andra organismer.
- 9 framföra motordrivna fordon, annat än på befintlig skogsbilväg. Förbudet gäller ej snöskoter på snötäkt mark samt uttransport av skjutna älgar och björnar, varvid risken för skador på mark och vegetation ska minimeras.
- 10 upplåta mark för militär övningsverksamhet.

B. Föreskrifter om förpliktelser för ägare och innehavare av särskild rätt att tåla intrång enligt 7 kap 6 § miljöbalken.

Markägare och innehavare av särskild rätt förpliktigas tåla att följande åtgärder vidtas för att tillgodose ändamålet med reservatet:

- 1 upphuggning och markering av reservatsgränsen.

- 2 uppsättning av informationstavlor.
- 3 kontrollerade naturvårdsbränningar med eventuella därtill hörande huggningar och anläggande av mineraljordssträngar, huggningsingrepp för att efterlikna brand i naturreservatet samt frihuggning av äldre tallar och lövbestånd.
- 4 undersökningar av mark, vatten, vegetation och djurliv samt utmärkning av tillhörande provytor.

C. Föreskrifter enligt 7 kap 30 § miljöbalken om rätten att färdas och vistas inom reservatet samt om ordningen i övrigt inom reservatet.

Utöver vad som för övrigt gäller är det förbjudet att:

- 1 fälla eller på annat sätt skada levande eller döda stående eller omkullfallna träd och buskar.
- 2 insamla mossor, lavar eller svampar med undantag för plockning av matsvamp för husbehov.
- 3 genom grävning eller på annat sätt skada mark och block.
- 4 insamla eller föra bort insekter eller andra ryggradslösa djur.
- 5 framföra motordrivna fordon annat än på befintlig skogsbilväg. Förbudet gäller ej snöskoter på snötäckt mark.
- 6 uppföra anläggning, såsom vindskydd, koja, rastplats, spång, stängsel, ledning, mast eller torn.
- 7 sätta upp skylt, tavla, affisch eller göra inskrift.

Föreskrifterna ska inte utgöra hinder för underhåll av befintlig väg.

Föreskrifterna ska inte utgöra hinder för bedrivande av renskötsel, inklusive exempelvis snöskoterkörning, i enlighet med bland annat rennäringslagen (1971:437) och terrängkörningsförordningen (1978:594).

Länsstyrelsen kan ge tillstånd för vetenskapliga undersökningar som innebär någon form av markering, fällfångst eller annan åverkan under förutsättning att denna åverkan inte annat än alldeles obetydligt påverkar de värden som reservatet syftar till att bevara. Vetenskapliga undersökningar som inte innebär markering av provytor eller annan åverkan är tillåtna i reservatet. Vidare ska föreskrifterna inte hindra att i vetenskapligt syfte ta minsta möjliga mängd belägg för artbestämning av exempelvis svampar eller insekter. Observera dock att insamling av vissa arter även kan vara reglerad i artskyddsförordningen (2007:845).

I enlighet med 2 § förordning om områdesskydd enligt miljöbalken mm, ansvarar länsstyrelsen för förvaltningen av reservatet. Föreskrifterna ska inte utgöra hinder för förvaltaren, eller den som förvaltaren uppdrar åt, att utföra de åtgärder som anges ovan under B och som specificeras i skötselplanen.

Föreskrifterna under C gäller även fastighetsägare och innehavare av särskild rätt till fastighet när de inte nyttjar sin rätt att bruka fastigheten.

SKÄLEN FÖR BESLUT

Områdesbeskrivning

Flakamons naturreservat, beläget på Indalsälvens nordsluttning väster om Flakamomyran, är ett mindre naturskogsområde med mycket höga naturvärden. Området har genomgått av mindre huggningar för cirka 50-70 år sedan men trots närheten till flottningsleden Indalsälven består skogen av gammal tall- och granskog. Det mest iögonfallande är de 150 - 300 åriga grova tallarna där de grövsta har en omkrets på 2 - 2,5 meter. Även några av granarna i reservatet har en imponerande ålder och grovlek. I delar av området finns en del torrakor, lågor och död ved. Ett mindre område vid myren har troligen efter dessa huggningar varit mer öppet då där finns inslag av 50 -70 åriga björkar och aspar. Där återfinns idag rester av en tidigare huggarkoja. Stora delar av området har en rik granunderväxt.

Området har påverkats av tidigare bränder och står nu i väntan på nästa skogsbrand. En skogsbrand eller naturvårdsbränning kan på sikt skapa en flerskiktad tallskog.

Området besöks i ringa omfattning av allmänheten.

Sammantaget utgör objektet en till ytan liten värdekärna, men med regionalt sett mycket högt skogligt naturvärde på beståndsnivå och tydligt urskogsliknande karaktär.

Ärendets beredning

Skogsstyrelsen uppmärksammade länsstyrelsen 2008 om områdets höga naturvärden i samband med en inkommen avverkningsanmälan. Länsstyrelsen och Skogsstyrelsen genomförde under 2008 ett gemensamt fältbesök tillsammans med Skogssällskapet till området. Under hösten 2008 påbörjades diskussioner kring reservatsbildning med markägarna och ekonomiska förhandlingar inleddes. Under 2012 slöts överenskommelser om intrångsersättning med samtliga markägare.

Området ligger inom ett riksintresse för friluftsliv (Indalsälvens dalgång) samt delvis inom ett riksintresse för naturvärden (Nedre Indalsälven) enligt 3 kap 6 § miljöbalken. Området utgör ett naturvårdsobjekt (81537) i länsstyrelsens naturvårdsregister.

I Sundsvalls kommuns översiktsplan från 2005 återfinns området i ett kulturhistoriskt värdefullt område enligt kulturmiljöinventeringen för Sundsvalls kommun. Sammantaget finns inga motstående intressen redovisade.

Under remissbehandlingen har digitalt underlagsmaterial från mineralrättsregistret kontrollerats. Därvid har inga motstående intressen eller andra försvårande omständigheter påträffats.

Yttranden har inkommit från Skogsstyrelsen, Medelpads ornitologiska förening (MOF), Regelrådet och Sveriges geologiska undersökning (SGU).

Inga instanser framför invändningar mot reservatsbildningen. SGU och Regelrådet har inletts att erinra mot reservatsbildningen och Skogsstyrelsen och MOF är positiva till

bildandet av naturreservatet.

Länsstyrelsens bedömning

Inga synpunkter på beslutets utformande har inkommit under remissbehandlingen.

Områdets skogar har tidigare påverkats av huggningar men sedan lång tid tillbaka har uppenbarligen få skogsbruksåtgärder vidtagits i området. Sålunda har nybildning av skogsbiologiskt viktiga strukturer som äldre träd och död ved kunnat fortgå. Dessa värden är ovanliga i dagens av skogsbruk präglade landskap och av grundläggande vikt för att bevara livsformer knutna till miljöer med mer naturlig skogsdynamik. Naturvärdena i området är följaktligen oförenliga med konventionella skogsbruksmetoder och annan exploatering.

Genom naturreservatsbildning undanröjs exploateringshot och förutsättningarna för bevarande av skogsmiljöerna, med därtill hörande strukturer, processer och arter, förbättras.

Stora delar av området består av värden huvudsakligen knutna till äldre tallar. I delar av området finns både gran och tallvärden. Det långsiktiga målet bör vara att försöka bevara tallvärdena i större delen av naturreservatet. Länsstyrelsens bedömning är att detta bör göras genom naturvårdsbränning om så är möjligt eller med hjälp av alternativa metoder där det är svårt att bränna.

Länsstyrelsen bedömer att området signifikant bidrar till uppfyllandet av miljömålet "Levande skogar", samt att ett formellt skydd är i enlighet med länsstyrelsens och Skogsstyrelsens strategi för områdesskydd på skogsmark i länet från december 2005.

Vidare bedömer länsstyrelsen att ett naturreservat i det aktuella området är förenligt med kommunens översiktsplan och med hushållningsbestämmelserna i 3:e och 4:e kapitlet miljöbalken.

Länsstyrelsen finner vid en vägning mellan enskilda och allmänna intressen i enlighet med 7 kapitlet 25 § miljöbalken att det för att bevara ovan nämnda naturvärden finns skäl att besluta om att bilda ett naturreservat, samt att förordna om föreskrifter för området och att fastställa en skötselplan. För att uppnå det starka skydd som behövs för områdets naturvärden bör föreskrifterna bland annat omfatta förbud mot såväl exploateringsföretag som skogsbruk i området.

HUR MAN ÖVERKLAGAR

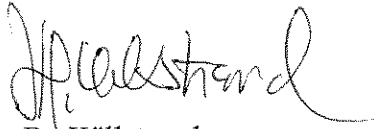
Den som vill klaga över detta beslut ska skriva till Regeringen, men skicka eller lämna skrivelsen till länsstyrelsen, postadress: Länsstyrelsen, Enheten för skyddad natur, 871 86 HÄRNÖSAND.

Skrivelsen ska ha kommit in inom tre veckor från den dag klaganden fick del av beslutet. I skrivelsen ska anges vilket beslut som överklagas och den ändring som begärs. Skriv namn, adress, telefonnummer och ärendets nummer.

Beslutet ska kungöras i länets författningssamling, i Post- och Inrikes Tidningar samt i

ortstidningarna Sundsvalls Dagblad samt Sundsvalls Tidning. Den dag kungörelsen varit införd i ortstidning anses berörda ha fått del av beslutet.

I den slutliga handläggningen av detta ärende har även deltagit, Therese Flodin, jurist, Thomas Steinwall, planhandläggare och Britt-Marie Lindström, enhetschef skyddad natur.



Bo Källstrand
landshövding



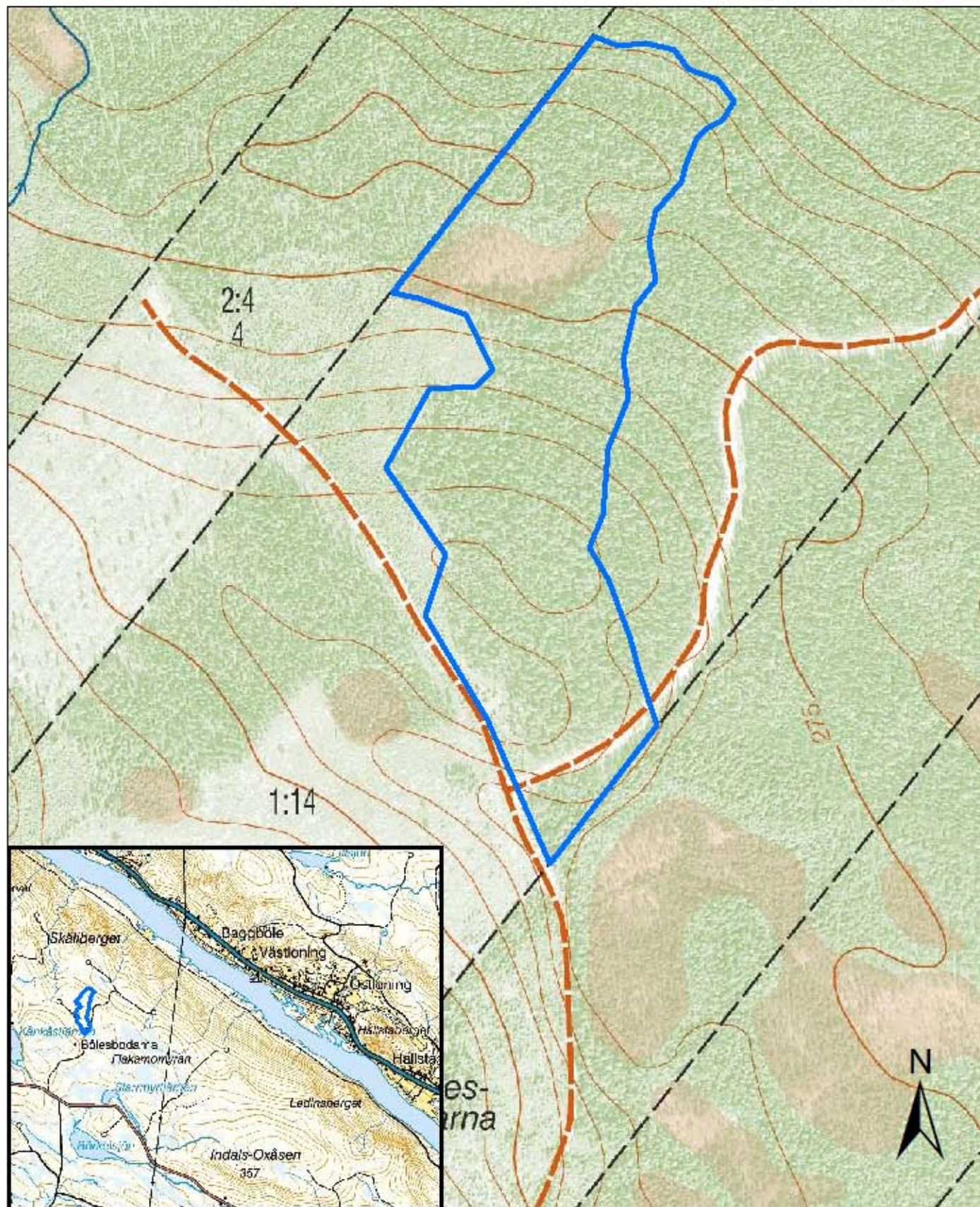
Oskar Norrgrann
naturvårdshandläggare

Bilagor

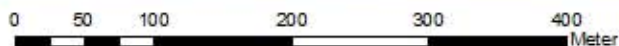
- 1 Beslutskarta
- 2 Sändlista
- 3 Skötselplan


Flakamons naturreservat

Bilaga 1. Beslutskarta



Länsstyrelsen Västernorrland © Lantmäteriet Skala 1:5 500



 Reservatsgräns

2012-12-04
Dnr 511-4178-12
Länsstyrelsen Västernorrland

Skötselplan för *Flakamons naturreservat*

Denna skötselplan används lämpligast tillsammans med det beslut som utgör grunden för denna skötselplan. I beslutet återfinns viktig information såsom beslutsmening, syfte, föreskrifter och en sammanfattande beskrivning av området.

Gränser

Reservatet ska märkas ut enligt svensk standard (SIS 03 15 22) genom målning på träd inom reservatet i gränsgatan och uppsättning av stolpar med reservatsbricka i gränsvinklar och där det är naturligt för besökare att korsa reservatsgränsen.

Brand

Om okontrollerad brand uppkommer inom reservatet bör släckning inriktas mot naturliga avgränsningar och mot reservatets ytterkanter om räddningschefen anser att branden härmed slutligen kan bekämpas. All eventuell brandbekämpning ska ske med så skonsamma metoder som möjligt och med största hänsyn till mark, vegetation och vatten.

Servitut och samfälligheter

Området berörs av en samfällad väg (lantmäteriakt Indal 242). I övrigt berörs området så vitt känt inte av några andra servitut eller gemensamhetsanläggningar.

Kulturmiljövården

Riksantikvarieämbetet har inte registrerat några fornlämningar eller övriga kulturhistoriska lämningar. Rester av en tidigare huggarkoja finns strax SO om myren.

Jakt

Jakträtten kvarstår oförändrad hos markägaren. Däremot är det inte tillåtet att bygga jakttorn eller röja skjutgator i naturreservatet.

Förvaltning och tillsyn

Länsstyrelsen utser en ansvarig för skötsel, underhåll och praktisk tillsyn av informationstavlor, markeringar med mera. Uppdraget regleras i avtal. Länsstyrelsen ansvarar för tillsynen när det gäller efterlevnaden av reservatsbestämmelserna.

Skötselområden med bevarandemål och åtgärder

Området består av tre skötselområden.

Skötselområde 1

Barrnaturskog med inslag av grova tallöverståndare

Övergripande mål

Att bevara och återskapa skog med brandpräglad, öppen beståndsstruktur och lövinslag. Detta innefattar naturskogselement såsom skadade, döda och döende träd, kolad ved samt lågor i olika åldrar och nedbrytningsstadier. Nya generationer av tall och lövträd kommer upp i brända områden. Tallar som skadas i elden bildar kåda för att läka stamskadan vilket gör veden svårnedbruten. På så sätt kan tallarna bli mycket gamla för att småningom stå länge som torrakor och sedemera bilda lågor. Initialt är huvudmålet att efterlikna brand genom att friställa befintliga grova tallar samt hålla undan gran i det lövdominerade området då området är svårt att naturvårdsbränna.

Åtgärder

■ Friställa grova tallar

Friställa äldre grova tallar genom att fälla och ringbarka granar runt träden. Enstaka äldre granar samt allt löv sparas.

■ Gynna löv

Syftet med åtgärderna i det redan lövdominerade området (intill fd huggarkojan) är att skapa en miljö som är gynnsam för de lövträd som redan växer i området. Först och främst inriktas åtgärderna mot granar vilka kan ringbarkas, skadas eller fällas. Allt gagnvirke lämnas som död ved. Undantagsvis får björk fällas för att gynna asp, rönn och sälg samt att aspar kan fällas för att förbättra möjligen för att bilda rotskott.

■ Kulturmiljö

Frihugga runt huggarkojan

■ Naturvårdsbränning/alt. metoder

Då området är litet till ytan ska ett brandpräglat trädsikt av tall samt strukturer som död ved, torrakor och lågor prioriteras. Bränder där äldre tallar klarar sig men som skadar främst klenare tallar och dödar gran ska eftersträvas. Områdets riktigt grova tallar, samt torrakor och lågor ska i möjligaste mån skyddas från att förbrännas. Om reservatsförvaltaren anser området svårbränt bör selektiva huggningsingrepp för att efterlikna brand genomföras. Dessutom kan selektiva huggningsingrepp så som att hålla undan granåterväxt genomföras för att naturvårdsbränningar ska kunna genomföras enklare i framtiden.

Skötselområde 2

Barrnaturskog med stor del äldre granar samt myr.

Övergripande mål

Att låta de skogsmiljöer som karaktäriseras av gammelskogsarter knutna till sena successionsstadier få utvecklas fritt efter naturligt förekommande processer. Detta resulterar i strukturer, såsom gamla, grova träd och döda stående och liggande träd, vilka är

kännetecknande för ett naturligt fungerande och av människan i låg grad påverkat skogsekosystem. På motsvarande sätt ska myrmarker få utvecklas fritt, utan någon påverkan av de hydrologiska förhållandena.

Åtgärder

Inga åtgärder förutom uppföljning.

Skötselområde 3

Information och tillgänglighet

Övergripande mål

Att området är tillgängligt för allmänheten, samt att relevant information ska finnas om området. Strävan är inte att öka besöksstrycket på området.

Åtgärder

■ Informationstavlor

En tavla sätts upp vid föreslagen plats i skötselplanekartan.

■ Information på hemsida

En beskrivning läggs ut på länsstyrelsens hemsida.

Ingen vägvisning görs från huvudväg och inga stigar eller rastplatser iordningställs.

Sammanfattning och prioritering av åtgärder

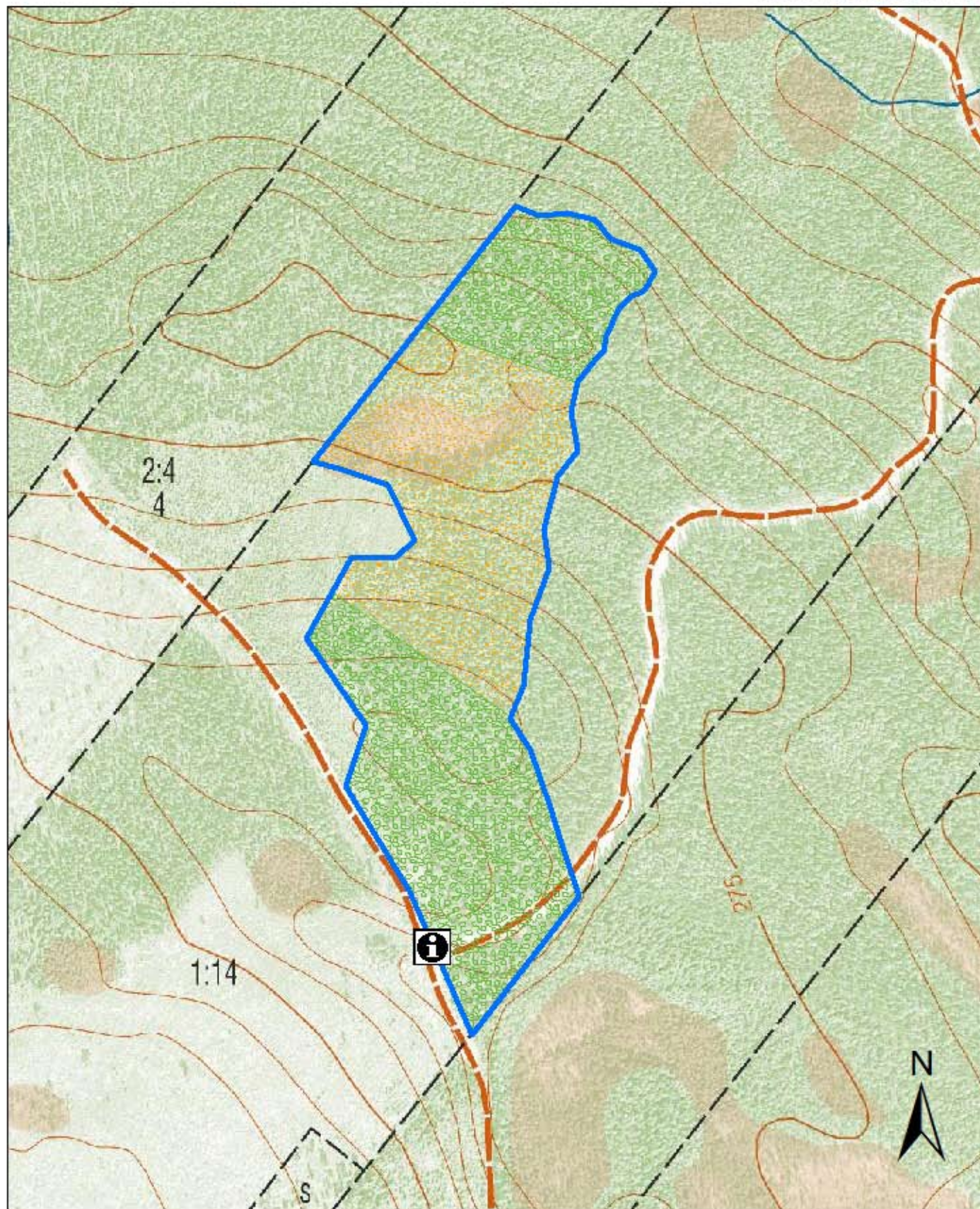
Prio	Åtgärd	Skötsel- omr	Start	Intervall	Finansiering
1	Informationstavlor	3	2013	engångsåtgärd	reservatsanslag
1	Information på hemsida	3	2013	engångsåtgärd	reservatsanslag
1	Friställa grova tallar	1	2013	vid behov	reservatsanslag
1	Gynna löv	1	2013	vid behov	reservatsanslag
1	Kulturmiljö	1	2013	vid behov	reservatsanslag
2	Naturvårdsbränning/alt. metoder	1	2020	vid behov	reservatsanslag

Uppföljning

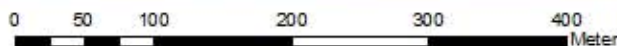
Uppföljning av reservatets syfte och gynnsam bevarandestatus för miljöer och arter är en prioriterad uppgift för reservatsförvaltningen, förutom de åtgärder som anges ovan.



Flakamons naturreservat

Skötselplanekarta

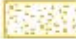



Länsstyrelsen Västernorrland © Lantmäteriet Skala 1:5 500



-  Informationstavla
-  Reservatsgräns

Skötselområden

-  1. bränning
-  2. fri utveckling

2012-12-04
Dnr 511-4178-12
Länsstyrelsen Västernorrland