

Enligt sändlista

BILDANDE AV *Naturreservatet Östra Göransåsen*

Objektnummer	2014017
Län	Västernorrland
Kommun	Ånge
Socken	Borgsjö
Fastighet	Ånge 3:233 Ånge 3:234 Ånge 3:235
Markägare	Privata.
Förvaltare	Länsstyrelsen
Lägesbeskrivning	Cirka 6,5 km S om Ånge centrum.
Mittpunkt	x: 1492007 y: 6928262 (Rikets nät)
Areal [hektar]	66,1
Prod skogsmark [ha]	63,0
Naturtyper [ha]	Barrblandskog 52,2 Tallskog 8 Ungskog, contorta-tall 2,8 Myr 2 Bergimpediment 1,1

LÄNSSTYRELSENS BESLUT

Med stöd av 7 kap 4 § miljöbalken (1998:808) förklarar länsstyrelsen det område som utmärkts på bifogad karta, bilaga 1, som naturreservat.

För att trygga ändamålet med naturreservatet förordnar länsstyrelsen i enlighet med 7 kap, 5, 6 och 30 §§ miljöbalken samt 3 och 22 §§ förordningen om områdesskydd enligt miljöbalken mm (1998:1252), att de föreskrifter samt skötsel- och förvaltningsbestämmelser som framgår av detta beslut skall gälla beträffande naturreservatet.

Föreskrifterna enligt 7 kap 30 § miljöbalken gäller från den 12 juni 2008 även om de överklagas.

I enlighet med 2 § förordning om områdesskydd enligt miljöbalken mm, ansvarar länsstyrelsen för förvaltningen av reservatet

Med stöd av 3 § förordning om områdesskydd enligt miljöbalken mm beslutar länsstyrelsen att fastställa bifogad skötselplan.

SYFTE

Området skyddas i syfte att bevara biologisk mångfald, närmare bestämt en värdefull naturmiljö som har mycket av de strukturer, såsom döda stående och liggande träd av olika slag, som är kännetecknande för ett naturligt fungerande skogsekosystem.

Området är tidigare präglad av brand, men har under lång tid undgått beståndsändrande störning och utvecklat kvaliteter knutna småskalig skoglig dynamik. Den framtida skötseln ska syfta till att låta naturligt förekommande processer fritt få verka i större delen av området. I mindre delar av området bör brandskapade strukturer, såsom skadade tallar, bevaras och återskapas och främmande trädslag avlägsnas.

RESERVATSFÖRESKRIFTER

A. Föreskrifter enligt 7 kap 5 § miljöbalken om inskränkningar i rätten att använda mark- och vattenområden.

Utöver vad som för övrigt gäller är det förbjudet att:

- 1 bedriva täkt, anordna upplag, borra, spränga, schakta, gräva, utfylla, tippa eller på annat sätt skada mark och block.
- 2 anordna upplag, tippa eller göra utfyllning.
- 3 anlägga luft- eller markledning, stängsel eller hägnad.
- 4 uppföra byggnad eller annan anläggning.
- 5 anlägga väg, stig eller spång.
- 6 dika, dikesrensa eller dämna.
- 7 framföra motordrivna fordon annat än i samband med uttransport av skjutna älgar och björnar, varvid risken för skador på mark och vegetation ska minimeras.
- 8 inplantera djur och växter eller andra organismer.
- 9 sprida gödsel, bekämpningsmedel eller kalk.
- 10 avverka, fälla eller skada växande eller döda träd, upparbeta vindfällan eller utföra annan skogsvårdsåtgärd.
- 11 upplåta mark för militär övningsverksamhet.

B. Föreskrifter om förpliktelser för ägare och innehavare av särskild rätt att tåla intrång enligt 7 kap 6 § miljöbalken.

Markägare och innehavare av särskild rätt förpliktigas tåla att följande åtgärder vidtas för att tillgodose ändamålet med reservatet:

- 1 upphuggning och markering av reservatsgränsen.
- 2 uppsättning av informationstavlor.
- 3 anläggning och underhåll av stig och parkeringsficka.
- 4 kontrollerade bränningar eller motsvarande mekaniska åtgärder i syfte att tillskapa bland annat skadade tallar i sydvästra delen av området.
- 5 borttagande av främmande trädslag.
- 6 undersökningar av mark, vegetation och djurliv.

C. Föreskrifter enligt 7 kap 30 § miljöbalken om rätten att färdas och vistas inom reservatet samt om ordningen i övrigt inom reservatet.

Utöver vad som för övrigt gäller är det förbjudet att:

- 1 fälla eller på annat sätt skada levande eller döda stående och omkullfallna träd och buskar.
- 2 insamla mossor, svampar eller lavar med undantag för plockning av matsvamp för husbehov.
- 3 genom grävning eller på annat sätt skada mark och block.
- 4 framföra motordrivet fordon.
- 5 klättra i boträd eller på annat sätt medvetet störa eller skada djurlivet.
- 6 insamla eller föra bort ryggradslösa djur.
- 7 utföra vetenskapliga undersökningar som innebär markering av provytor eller annan åverkan inom reservatet utan länsstyrelsens och markägarens tillstånd.

Föreskrifterna ska inte utgöra hinder för de åtgärder för reservatets skötsel som anges ovan och som specificeras i fastställd skötselplan.

Föreskrifterna under C gäller även fastighetsägare och innehavare av särskild rätt till fastighet när de inte nyttjar sin rätt att bruka fastigheten.

SKÄLEN FÖR BESLUT

Sammanfattande beskrivning

Östra Göransåsen är ett naturskogsområde på frisk mark av ristyp, med inslag av lågörter. I södra delen finns en myr, Stormyran. Området sluttar svagt ut från en centralt belägen höjd på 350 möh och ligger väl ovan Högsta kustlinjen. Berggrunden utgörs främst av granit.

Skogen är flerskiktad och till större delen äldre än 120 år. I de norra och södra delarna av området utgör tall det dominerande trädslaget, medan det i övriga delar är gran som

dominerar. Riktigt grova barrträd saknas. En gran i östra delen av området var år 2005 minst 164 år gammal (troligen kring 180 år) och de äldsta borrhade tallarna i området är ungefär samma ålder. Framför allt i de centrala delarna av området finns en riklig förekomst av lövträd, framför allt grövre asp, men även äldre björkar och sälgar. I sydvästra delen av området växer glesare, ganska klen äldre tallskog.

Större delen av området har sannolikt självföryngrats efter brand och är tydligt brandpräglad. En talltorraka visar spår av fem-sex bränder. Spår av äldre avverkningar förekommer tämligen frekvent över hela området, bland annat som äldre grova och tämligen murkna avverkningssstubbar av tall. Spår av nyligen gjorda skogsbruksåtgärder saknas huvudsakligen och området torde ha undgått mer omfattande ingrepp under större delen av 1900-talet.

Såväl stående som liggande död ved förekommer bitvis rikligt. Kolade stubbar och lågor av tall förekommer rikligt. Många av lågorna är grova, övervuxna med mossor och väl nedbrutna. Grova asplågor förekommer här och var, liksom högstubbar av björk och lågor av sälg. Ställvis är det gott om stående och liggande död granved av olika slag, även om riktigt grova lågor saknas. Området har god potential vad gäller nybildande av död granved.

På grund av den långa tid som förflutit utan störning och nytillskott av tall och lövträd, är den döda tallveden på väg att försvinna, liksom på sikt även en stor del av lövträden. Området är på god väg att utveckla en karaktär av skog fri från större störningar, annat än intern beståndsdynamik.

Flera vedlevande svampar vilka används som indikatorer för grandominerade naturskogar förekommer; exempelvis lappticka, rosenticka, blackticka, rynkskinn, kristallticka, nordlig nållav, smalskaftslav och lunglav. Rosen- och ullticka förekommer båda rikligt på granlågor i stora delar av området och lunglav är vanligt förekommande på främst sälg. I anslutning till Stormyran i söder växer varglav på ett 20-tal träd i och utanför reservatet.

Ärendets beredning

Länsstyrelsen lät 1995 inventera området översiktligt på främst vedlevande svampar och lavar. Området uppmärksammades även av dåvarande skogsvårdsstyrelsens nyckelbiotopsinventering 1996, då området avgränsades som en nyckelbiotop om 48 hektar och beskrevs som en lövrik naturskog. Länsstyrelsen genomförde 1999 en kompletterande inventering och området finns registrerat som ett naturvårdsobjekt (60244) hos länsstyrelsen.

I Ånge kommuns översiktsplan, antagen 13 september 2004, anser kommunen att det är av stor vikt att finna en balans mellan skydd och nyttjande av naturresurser. Vidare anges att de då (2004) registrerade nyckelbiotoperna i möjligaste mån bör skyddas formellt. Några motstående intressen finns således ej redovisade för det aktuella området i översiktsplanen.

Länsstyrelsen kontaktade markägaren i november 2000, förhandlingar inleddes i januari 2001 och i augusti 2004 träffades ett avtal om ekonomisk ersättning för det intrång i markanvändningen reservatsbildningen utgör.

Länsstyrelsen konstaterar att området väl passar in i och signifikant bidrar till uppfyllandet av miljömålet "Levande skogar", liksom i länsstyrelsens och skogsstyrelsens strategi för områdesskydd på skogsmark i länet från december 2005.

Under remissbehandlingen har, i enlighet med Sveriges geologiska undersöknings skrivelse från mars 2005 (01-266/2005), information hämtats från digitalt underlagsmaterial från mineralrättsregistret. Därvid har inga motstående intressen eller andra försvårande omständigheter påträffats.

Remissyttranden har inkommit från Ånge kommun och Medelpads botaniska förening. Båda tillstyrker en naturreservatsbildning och framför inga ytterligare synpunkter.

Länsstyrelsens bedömning

Länsstyrelsen har efter diskussioner med berörd markägare, bearbetat vissa detaljer i beslut och skötselplan.

Området har tidigare påverkats av huggningar, men sedan en längre tid tillbaka har få skogsbruksåtgärder eller andra exploateringsföretag genomförts i området. Sålunda har nybildning av skogsbiologiskt viktiga strukturer som äldre träd och död ved tillåtits. Dessa förhållanden är ovanliga i dagens av skogsbruk präglade landskap och av grundläggande vikt för att bevara livsformer knutna till områden med mer naturlig skogsdynamik. Naturvärdena i området är följaktligen oförenliga med konventionella skogsbruksmetoder och annan exploatering.

Genom naturreservatsbildning undanröjs exploateringshot och förutsättningarna för bevarande och utvecklande av den skogliga beståndsstrukturen, med därtill hörande element, processer och arter, förbättras.

Med tanke på den bitvis rika lövträdförekomsten skulle det vara tänkbart att bedriva brandimiterande skötsel i form av naturvårdsbränning eller borttagande av barrträd, för att åstadkomma lövföryngring och vidmakthålla det stora inslaget av lövträd inom framför allt de centrala delarna av området. Detta skulle innebära en betydande förändring av nuvarande skogstillstånd och eliminera en mängd naturvärden knutna till den äldre granskogen. Därför ska naturliga processer få verka fritt i denna del, utan störningsimiterande åtgärder. I den sydvästra, talldominerade delen av området är det däremot motiverat att imitera brand genom naturvårdsbränning, i syfte att åstadkomma brandskadade tallar som småningom blir torrakor, då denna del ännu håller en mer öppen och brandpräglad beståndsstruktur.

Länsstyrelsen bedömer att ett naturreservat i det aktuella området är förenligt med kommunens översiktsplan och med hushållningsbestämmelserna i 3:e och 4:e kapitlet miljöbalken.

Länsstyrelsen finner vid en vägning mellan enskilda och allmänna intressen i enlighet med 7 kapitlet 25 § miljöbalken att det för att bevara ovan nämnda naturvärden finns skäl att besluta om att bilda ett naturreservat, samt att förordna om föreskrifter för området och att fastställa en skötselplan. För att uppnå det starka skydd som behövs för områdets

naturvärden bör föreskrifterna bland annat omfatta förbud mot såväl exploateringsföretag som skogsbruk i området.


HUR MAN ÖVERKLAGAR


Den som vill klaga över detta beslut ska skriva till Regeringen, men skicka eller lämna skrivelsen till länsstyrelsen, postadress: Länsstyrelsen, Kultur- och naturavdelningen, 871 86 Härnösand.

Skrivelsen ska ha kommit in inom tre veckor från den dag klaganden fick del av beslutet. I skrivelsen ska anges vilket beslut som överklagas och den ändring som begärs. Skriv namn, adress, telefonnummer och ärendets nummer. Om ytterligare upplysningar önskas, kontakta Pekka Bader 0611-349223, e-post pekka.bader@y.lst.se.

Beslutet ska kungöras i länets författningssamling och i tidningarna Dagbladet och Sundsvalls Tidning. Den dag kungörelsen varit införd i ortstidning anses berörda ha fått del av beslutet.

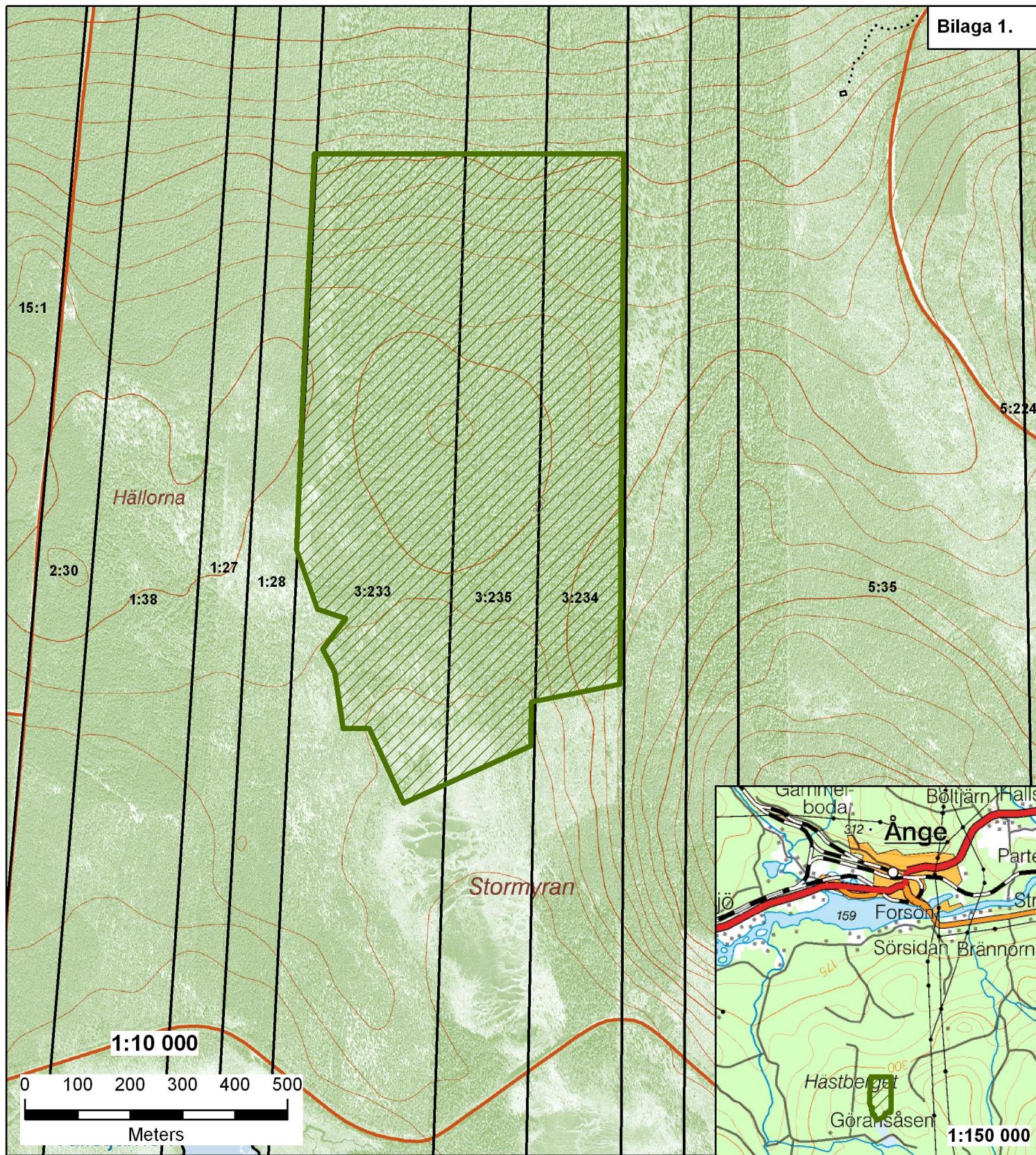
I den slutliga handläggningen av detta ärende har även deltagit Sandra Nilsson, länsjurist, Mats Henriksson, länsarkitekt, Britt Marie Lindström, sektionschef naturvård samt Eva Carron, avdelningschef Kultur- och naturavdelningen.


Gerhard Larsson
landshövding


Pekka Bader
naturvårdshandläggare

Bilagor

- 1 Beslutskarta
- 2 Sändlista
- 3 Skötselplan





Länsstyrelsen Västernorrland. © Bakgrundskartor Lantmäteriet, dnr 106-2004/188-Y

Naturreseptatet Östra Göransåsen

Beslutskarta 2008-06-10

Länsstyrelsen i Västernorrlands län
Diariennr 511-4844-02

-  reservatsområde
-  fastigheter



Skötselplan för Naturreservatet Östra Göransåsen

Denna skötselplan används lämpligast tillsammans med det beslut som utgör grunden för denna skötselplan. I beslutet återfinns viktig information såsom beslutsmening, syfte, föreskrifter och en sammanfattande beskrivning av området.

Historisk markanvändning

I området har tidigare bedrivits skogsbruk, främst i form av så kallade dimensionshuggningar kring sekelskiftet 1900. Troligen har området även berörts av skogsbete, då det finns en fåbod cirka 1,5 km sydväst om reservatet.

Kulturmiljövärden

Så vitt känt finns inga fornlämningar eller andra särskilda kulturspår inom reservatet. I området löper ett par äldre körvägar.

Friluftsliv

Området besöks i ringa omfattning av allmänheten.

Gränser

Reservatet skall märkas ut enligt svensk standard (SIS 03 15 22) genom målning på träd inom reservatet i gränsgatan och uppsättning av stolpar med reservatsbricka i gränsvinklar och där det är naturligt för besökare att korsa reservatsgränsen.

Brand

Om naturligt orsakad brand uppkommer inom reservatet bör släckning inriktas mot reservatets ytterkanter om räddningschefen anser att branden härmed slutligen kan bekämpas. All eventuell brandbekämpning skall ske med så skonsamma metoder som möjligt och med största hänsyn till mark, vegetation och vatten.

Servitut och samfälligheter

Området ingår i båtadsområdet för Göransåsensvägens vägsamfällighet.

Jakt

Jakträtten kvarstår oförändrad hos markägarna. I det fall fastighet säljs eller jakträtten utarrenderas, har nuvarande markägare, i enlighet med överenskommelser om intrångsersättningar från 2004, att sörja för att reservatsföreskrifterna respekteras av den nya ägaren eller nyttjaren av jakträtten.

Naturvårdsbränning

Inför genomförandet av naturvårdsbränning ska en bränningsplan tas fram. Därvid är det viktigt att ta fasta på den kunskap och de förslag till åtgärder som finns presenterade i en serie åtgärdsprogram för hotade arter där brandpräglade skogsmiljöer och naturvårdsbränning behandlas. Sköteselområdesgränserna är ungefärliga och kan i den slutliga bränningsplanen komma att justeras något.

Bränningarna bör vara så lågintensiva att dödligheten i trädskiktet kan kontrolleras men samtidigt vara tillräckligt intensiva för att erhålla träd med brandljud.

Följande grundförutsättningar ska eftersträvas vid bränning:

Att humusskiktet har torkat så mycket att det så kallade DMC-indexet är högre än 25. DMC (Duff Moisture Code) speglar fukthalten i lav- mosstöcket och den översta delen av humustäcket och högre värden innebär torrare förhållanden. Ett DMC understigande 25 innebär att tändning inte bör ske, då ett lågt DMC innebär en mycket liten påverkan på markskiktet. Ett högt DMC kan innebära en mycket långvarig och svårbemästrad glödbrand och ofta också en högintensiv brand, då ett högt DMC ofta innebär ett högt FFMC-index (Fine Fuel Moisture Code). FFMC speglar fukthalten i finbränslet, översta delen av lav- och mosstöcket samt små kvistar och liknande och högre värden innebär torrare förhållanden. FFMC får inte överstiga 90 och som hjälpande tumregel för detta gäller att den relativa luftfuktigheten ska överstiga lufttemperaturen. Detta för att undvika explosiva betingelser. Vindriktning och -styrka bör vara stadiga kring 2-8 m/s. Bränning ska inte genomföras när det är vindstilla, då transporten av heta gaser, högre än 60 °C, sker rakt upp med starkt ökad risk för dödlighet i trädskronorna.

Samtliga bränningsåtgärder i alla delar av reservatet är självklart underordnade det grundläggande kravet på säkerhet, både vad gäller bränningspersonal som omgivande marker utanför reservatsområdet.

Se vidare under Skötselområde 2.

Förvaltning och tillsyn

Länsstyrelsen utser en praktiskt ansvarig för tillsyn av informationstavlur, markeringar med mera, samt efterlevnad av reservatsbestämmelser. Uppdraget regleras i avtal.

Indelning i skötselområden

Området har indelats i fyra skötselområden, varav det fjärde omfattar hela området, se skötselplanekartan.

Skötselområde 1

Barrblandskog och myr

Övergripande mål

Att låta skogs- och myrmarken utvecklas fritt efter naturligt förekommande processer.

Åtgärder

Inga åtgärder förutom uppföljning.

Skötselområde 2

Talldominerad del med varglavsförekomst

Gles, äldre tallskog med inslag av sten och block i sydvästra delen av reservatet. Varglav växer så vitt känt främst i de södra delarna, på och i anslutning till Stormyran.

Övergripande mål

Att upprätthålla en brandpräglad bestandsstruktur. Avsikten är att skapa skadade tallar (brandljud). Detta för att dels gynna insekter som föryngrar sig på dylika träd och dels för att på sikt skapa kådimpregnerade gamla tallar och småningom torrakor för bland annat varglav att växa på. Målet är även att möjliggöra föryngring av främst tall.

Målet är uppfyllt när:

- Skötselområdet bränns inom 50 års intervall och en första bränning har gjorts innan år 2013.
- Minst 10 % av tallarna erhåller kambieskador, brandljud, vid respektive bränning.

Åtgärder

- Naturvårdsbränning

De äldsta tallarna och samtliga befintliga torrakor ska med bästa tillgängliga metod skyddas från att dö eller falla. Bränningarna ska i huvudsak vara lågintensiva med en genomsnittlig flamhöjd om högst 50 cm. Extrem, långvarig torka är troligen ej nödvändig på denna delvis steniga mark.

Om det inte bedöms praktiskt lämpligt att genomföra bränningar i skötselområdet, ska förvaltningen överväga om det är motiverat att vidta andra åtgärder, såsom mekanisk åverkan på tallar för att imitera brandljud.

Skötselområde 3

Ungskog längs områdets västra gräns

Utgörs av drygt 20-årig contorta-tall.

Övergripande mål

Att låta skogsmarken utvecklas fritt efter naturligt förekommande processer.

Målet är uppfyllt när:

- Främmande trädslag inte förekommer.

Vid tiden för bildandet av reservatet är det contorta-tall som avses.

Åtgärder

- Avlägsnande av främmande trädslag

Hela träden, inklusive grenar och toppar förs bort från området. En körväg löper i västlig riktning mitt för skötselområdets bredaste del (öst-västligt) och ansluter till skogsbilväg knappt 500 m väster om reservatet. Förvaltningen bör överväga möjligheten att samordna uttaget med eventuella skogsbruksåtgärder på grannfastigheterna i väster. Borttagande kan komma behöva utföras fortlöpande, allt eftersom nya contorta-individer påträffas. I den

händelse främmande trädslag etablerar sig inom annan del av reservatet ska det avlägnas även därifrån.

I övrigt lämnas området för fri utveckling.

Skötselområde 4

Friluftsliv

Omfattar hela reservatsområdet.

Övergripande mål

Att området ska vara tillgängligt för besökare och att dessa ges vederhäftig naturskogsinformation.

Målet är uppfyllt när:

- Aktuell information om reservatet finns på Länsstyrelsen hemsida och informationstavlor är uppsatta.

Åtgärder

- Information på hemsida
Länsstyrelsens hemsida www.y.lst.se.
- Informationstavla
Denna ska kortfattat, men vederhäftigt informera om områdets naturvärden, samt om föreskrifter för området.
- Stig
En till största delen befintlig stig röjs och markeras från parkeringsfickan till reservatets södra del. Stigen behöver bitvis spångas.
- Parkeringsplats
En parkeringsficka för två-tre bilar anläggs söder om reservatet (se skötselplanekarta).

Samråd skall ske med berörd markägare innan parkeringsficka och stig anläggs. Inga sopbehållare sätts upp, utan besökare anmodas ta med sig sitt avfall hem igen. Ingen vägvisning görs från huvudväg.

Det är i dagsläget osäkert i vilken mån förvaltaren i framtiden kommer att kunna prioritera åtgärder för att tillgängliggöra denna typ av reservat. Därför får framtida till buds stående resurser avgöra om parkeringsplats och stigslinga anläggs, samt var informationstavla sätts upp.

Sammanfattning och prioritering av åtgärder

Prio	Åtgärd	Skötsel- omr	Start	Intervall	Finansiering
1	Information på hemsida	4	2008	engångsåtgärd	reservatsanslag
1	Informationstavla	4	2009	engångsåtgärd	reservatsanslag
1	Avlägsnande av främmande trädslag	3	2009	vid behov	reservatsanslag
1	Naturvårdsbränning	2	2009	var 50:e år	reservatsanslag
3	Stig	4	2009	engångsåtgärd	reservatsanslag
3	Parkeringsplats	4	2009	engångsåtgärd	reservatsanslag

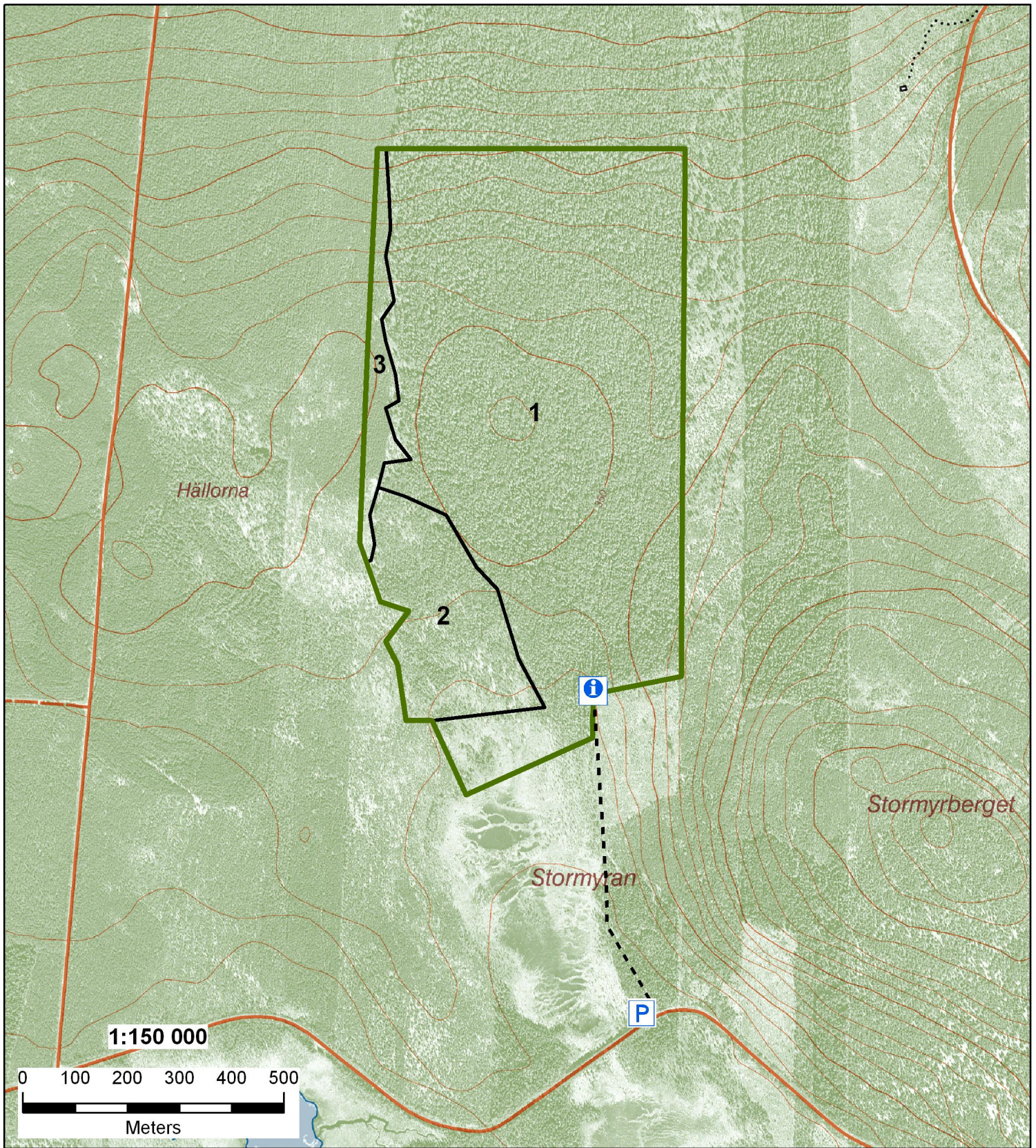
Uppföljning

Uppföljning av reservatets syfte och gynnsam bevarandestatus för miljöer och arter är en prioriterad uppgift för reservatsförvaltningen, förutom de åtgärder som anges ovan.

Inventeringar av organismer som normalt förekommer i granskogsmiljö och på lövträd bör genomföras med cirka 10 års mellanrum. Likaså bör inventering av brandgynnade organismer (insekter och varglav) genomföras för att följa upp skötselåtgärdernas verkan. Insekter inventeras inom några år efter bränning och varglav i samband med inventering av granskogsmiljöerna.

Sammanfattning av uppföljning

Skötsel- omr	Kvalitetsmål	Intervall
2	Minst 10 % av tallarna erhåller kambieskador, brandljud, vid respektive bränning.	efter bränning
2	Skötselområdet bränns inom 50 års intervall och en första bränning har gjorts innan år 2013.	löpande tillsyn
3	Främmande trädslag inte förekommer.	löpande tillsyn
4	Aktuell information om reservatet finns på Länsstyrelsen hemsida och informationstavlor är uppsatta.	löpande tillsyn



Länsstyrelsen Västernorrland. © Bakgrundskartor Lantmäteriet, dnr 106-2004/188-Y

Naturreseptatet Östra Göransåsen

Skötselplanekarta 2008-06-10

Länsstyrelsen i Västernorrlands län
Diariennr 511-4844-02

-  reservatsområde
-  P-plats
-  infoskylt
-  stig
-  skötselområden

