

Enligt sändlista

## BILDANDE AV *Naturreseptat Västra Göransåsen*

|                     |                                    |
|---------------------|------------------------------------|
| Objektnummer        | 2014016                            |
| Län                 | Västernorrland                     |
| Kommun              | Ånge                               |
| Socken              | Borgsjö                            |
| Fastighet           | Ånge 1:103                         |
| Markägare           | Privat.                            |
| Förvaltare          | Länsstyrelsen                      |
| Lägesbeskrivning    | Cirka 7 km SSV om Ånge centrum.    |
| Mittpunkt           | x: 1489554 y: 6928654 (Rikets nät) |
| Areal [hektar]      | 34,7                               |
| Prod skogsmark [ha] | 34,2                               |
| Naturtyper [ha]     | Barrblandskog 34,2                 |
|                     | Myr 0,5                            |

### LÄNSSTYRELSENS BESLUT

Med stöd av 7 kap 4 § miljöbalken (1998:808) förklarar länsstyrelsen det område som utmärkts på bifogad karta, bilaga 1, som naturreseptat.

För att trygga ändamålet med naturreseptatet förordnar länsstyrelsen i enlighet med 7 kap, 5, 6 och 30 §§ miljöbalken samt 3 och 22 §§ förordningen om områdesskydd enligt miljöbalken mm (1998:1252), att de föreskrifter samt skötsel- och förvaltningsbestämmelser som framgår av detta beslut skall gälla beträffande naturreseptatet.

Föreskrifterna enligt 7 kap 30 § miljöbalken gäller från den 12 juni 2008 även om de överklagas.

I enlighet med 2 § förordning om områdesskydd enligt miljöbalken mm, ansvarar länsstyrelsen för förvaltningen av reseptatet.

Med stöd av 3 § förordning om områdesskydd enligt miljöbalken mm beslutar länsstyrelsen att fastställa bifogad skötselplan.

## **SYFTE**

Området skyddas i syfte att bevara biologisk mångfald, närmare bestämt en värdefull naturmiljö som har mycket av de strukturer, såsom döda stående och liggande träd och olika lövträd, som är kännetecknande för ett naturligt fungerande skogsekosystem.

Området är tidigare präglad av brand, men har under lång tid undgått beståndsändrande störning och utvecklat kvaliteter knutna småskalig skoglig dynamik. Den framtida skötseln ska syfta till att låta naturligt förekommande processer fritt få verka i området.

## **RESERVATSFÖRESKRIFTER**

A. Föreskrifter enligt 7 kap 5 § miljöbalken om inskränkningar i rätten att använda mark- och vattenområden.

Utöver vad som för övrigt gäller är det förbjudet att:

- 1 bedriva täkt, anordna upplag, borra, spränga, schakta, gräva, utfylla, tippa eller på annat sätt skada mark och block.
- 2 anordna upplag, tippa eller göra utfyllning.
- 3 anlägga luft- eller markledning, stängsel eller hägnad.
- 4 uppföra byggnad eller annan anläggning.
- 5 anlägga väg, stig eller spång.
- 6 dika, dikesrensa eller dämna.
- 7 framföra motordrivna fordon annat än i samband med uttransport av skjutna älgar och björnar, varvid risken för skador på mark och vegetation ska minimeras.
- 8 inplantera djur och växter eller andra organismer.
- 9 sprida gödsel, bekämpningsmedel eller kalk.
- 10 avverka, fälla eller skada växande eller döda träd, upparbeta vindfällan eller utföra annan skogsvårdsåtgärd.
- 11 upplåta mark för militär övningsverksamhet.

B. Föreskrifter om förpliktelser för ägare och innehavare av särskild rätt att tåla intrång enligt 7 kap 6 § miljöbalken.

Markägare och innehavare av särskild rätt förpliktigas tåla att följande åtgärder vidtas för att tillgodose ändamålet med reservatet:

- 1 upphuggning och markering av reservatsgränsen.
- 2 uppsättning av informationstavlor.
- 3 anläggning och underhåll av stigar och parkeringsficka.
- 4 undersökningar av mark, vegetation och djurliv.

C. Föreskrifter enligt 7 kap 30 § miljöbalken om rätten att färdas och vistas inom reservatet samt om ordningen i övrigt inom reservatet.

Utöver vad som för övrigt gäller är det förbjudet att:

- 1 fälla eller på annat sätt skada levande eller döda stående och omkullfallna träd och buskar.
- 2 insamla mossor, svampar eller lavar med undantag för plockning av matsvamp för husbehov.
- 3 genom grävning eller på annat sätt skada mark och block.
- 4 framföra motordrivna fordon.
- 5 klättra i boträd eller på annat sätt medvetet störa eller skada djurlivet.
- 6 insamla eller föra bort ryggradslösa djur.
- 7 utföra vetenskapliga undersökningar som innebär markering av provtyper eller annan åverkan inom reservatet utan länsstyrelsens och markägarens tillstånd.

Föreskrifterna ska inte utgöra hinder för de åtgärder för reservatets skötsel som anges ovan och som specificeras i fastställd skötselplan.

Föreskrifterna under C gäller även fastighetsägare och innehavare av särskild rätt till fastighet när de inte nyttjar sin rätt att bruka fastigheten.

## **SKÄLEN FÖR BESLUT**

### **Sammanfattande beskrivning**

Västra Göransåsen är ett naturskogsområde på frisk mark av ristyp, med inslag av låg- och högrter. I sydvästra delen finns en mindre myr. Området sluttar svagt åt väster och ligger på 250–275 meters höjd över havet, omedelbart ovanför Högsta kustlinjen. Berggrunden utgörs av granit.

Skogen är flerskiktad, till stor del äldre än 120 år, och gran är det huvudsakligen dominerande trädslaget. Trädskiktets naturvärden återfinns till stor del i den rikliga förekomsten av lövträd, framför allt asp och sälg. Grova aspar förekommer ganska frekvent, och i norra delen växer flera uppåt 20 m höga björkar.

Området har sannolikt självföryngrats efter brand och är tydligt brandpräglad. Flera kolade grövre tallstubbar visar spår av fyra bränder. Spår av äldre avverkningar förekommer tämligen frekvent över hela området, främst som äldre grova och relativt murkna avverkningsstubbar av tall. Spår av nyligen gjorda skogsbruksåtgärder saknas och området torde ha undgått mer omfattande ingrepp alltsedan senaste brand, troligen under större delen av 1900-talet.

Såväl stående som liggande död ved förekommer fläckvis rikligt. I de centrala delarna av området utgör lågor av sälg ett påtagligt inslag. Grova och väl nedbrutna granlågor saknas till stor del, men området har god potential vad gäller nybildande av död ved.

Inom området förekommer flera näringskrävande kärlväxter, bland andra vårärt, grönyxne och blåsippan. Flera vedlevande svampar och lavar vilka används som indikatorer för grandominerade naturskogar förekommer; exempelvis lappticka, rosenticka, doftticka, blackticka, rynkskinn, smalskaftlav och lunglav. Rosenticka förekommer rikligt på granlågor i stora delar av området och lunglav är vanligt förekommande på främst asp och sälg.

Sammantaget utgörs områdets naturvärden av den rikliga mängden lövträd, främst asp, samt av stående och liggande död ved av gran och sälg. På grund av den långa tid som förflutit utan större skogsbruksingrepp är området på god väg att utveckla en karaktär av skog fri från större störningar, annat än intern beståndsdynamik.

### **Ärendets beredning**

Länsstyrelsen lät 1995 inventera området översiktligt på främst vedlevande svampar och lavar. Området uppmärksammades även av dåvarande skogsvårdsstyrelsens nyckelbiotopsinventering 1995, då området avgränsades som en nyckelbiotop om 32 hektar och beskrevs som en naturskog. Länsstyrelsen genomförde 1999 en kompletterande inventering och området finns registrerat som ett naturvårdsobjekt (60243) hos länsstyrelsen.

I Ånge kommuns översiktsplan, antagen 13 september 2004, anser kommunen att det är av stor vikt att finna en balans mellan skydd och nyttjande av naturresurser. Vidare anges att de då (2004) registrerade nyckelbiotoperna i möjligaste mån bör skyddas formellt. Några motstående intressen finns således ej redovisade för det aktuella området i översiktsplanen.

Länsstyrelsen kontaktade markägaren i november 2000, förhandlingar inleddes i januari 2001 och i augusti 2004 träffades ett avtal om ekonomisk ersättning för det intrång i markanvändningen reservatsbildningen utgör.

Länsstyrelsen konstaterar att området väl passar in i och signifikant bidrar till uppfyllandet av miljömålet "Levande skogar", liksom i länsstyrelsens och skogsstyrelsens strategi för områdesskydd på skogsmark i länet från december 2005.

Under remissbehandlingen har, i enlighet med Sveriges geologiska undersöknings skrivelse från mars 2005 (01-266/2005), information hämtats från digitalt underlagsmaterial från mineralrättsregistret. Därvid har inga motstående intressen eller andra försvårande omständigheter påträffats.

Remissyttranden har inkommit från Skogsstyrelsen Södra Västernorrlands distrikt, Ånge kommun samt Medelpads botaniska förening. Samtliga tillstyrker en naturreservatsbildning och framför inga ytterligare synpunkter.

## **Länsstyrelsens bedömning**

Länsstyrelsen har efter diskussioner med berörd markägare, bearbetat vissa detaljer i beslut och skötselplan.

Området har tidigare påverkats av huggningar, men sedan en längre tid tillbaka har få skogsbruksåtgärder eller andra exploateringsföretag genomförts i området. Sålunda har nybildning av skogsbiologiskt viktiga strukturer som äldre träd och död ved tillåtits. Dessa förhållanden är ovanliga i dagens av skogsbruk präglade landskap och av grundläggande vikt för att bevara livsformer knutna till områden med mer naturlig skogsdynamik. Naturvärdena i området är följaktligen oförenliga med konventionella skogsbruksmetoder och annan exploatering.

Genom naturreservatsbildning undanröjs exploateringshot och förutsättningarna för bevarande och utvecklande av den skogliga beståndsstrukturen, med därtill hörande element, processer och arter, förbättras.

Med tanke på den rika lövträdförekomsten skulle det vara tänkbart att bedriva brandimiterande skötsel i form av naturvårdsbränning eller borttagande av barrträd, för att åstadkomma lövföryngring och vidmakthålla det stora inslaget av lövträd. Detta skulle innebära en betydande förändring av nuvarande skogsbestånd och eliminera en mängd naturvärden knutna till den äldre granskogen. Därför ska naturliga processer ska få verka fritt i området, utan störningsimiterande åtgärder.

Länsstyrelsen bedömer att ett naturreservat i det aktuella området är förenligt med kommunens översiktsplan och med hushållningsbestämmelserna i 3:e och 4:e kapitlet miljöbalken.

Länsstyrelsen finner vid en vägning mellan enskilda och allmänna intressen i enlighet med 7 kapitlet 25 § miljöbalken att det för att bevara ovan nämnda naturvärden finns skäl att besluta om att bilda ett naturreservat, samt att förordna om föreskrifter för området och att fastställa en skötselplan. För att uppnå det starka skydd som behövs för områdets naturvärden bör föreskrifterna bland annat omfatta förbud mot såväl exploateringsföretag som skogsbruk i området.


## **HUR MAN ÖVERKLAGAR**


Den som vill klaga över detta beslut ska skriva till Regeringen, men skicka eller lämna skrivelsen till länsstyrelsen, postadress: Länsstyrelsen, Kultur- och naturavdelningen, 871 86 Härnösand.

Skrivelsen ska ha kommit in inom tre veckor från den dag klaganden fick del av beslutet. I skrivelsen ska anges vilket beslut som överklagas och den ändring som begärs. Skriv namn, adress, telefonnummer och ärendets nummer. Om ytterligare upplysningar önskas, kontakta Pekka Bader 0611-349223, e-post pekka.bader@y.lst.se.

Beslutet ska kungöras i länets författningssamling och i tidningarna Dagbladet och Sundsvalls Tidning. Den dag kungörelsen varit införd i ortstidning anses berörda ha fått del av beslutet.

I den slutliga handläggningen av detta ärende har även deltagit Sandra Nilsson, länsjurist, Mats Henriksson, länsarkitekt, Britt Marie Lindström, sektionschef naturvård samt Eva Carron, avdelningschef Kultur- och naturavdelningen.

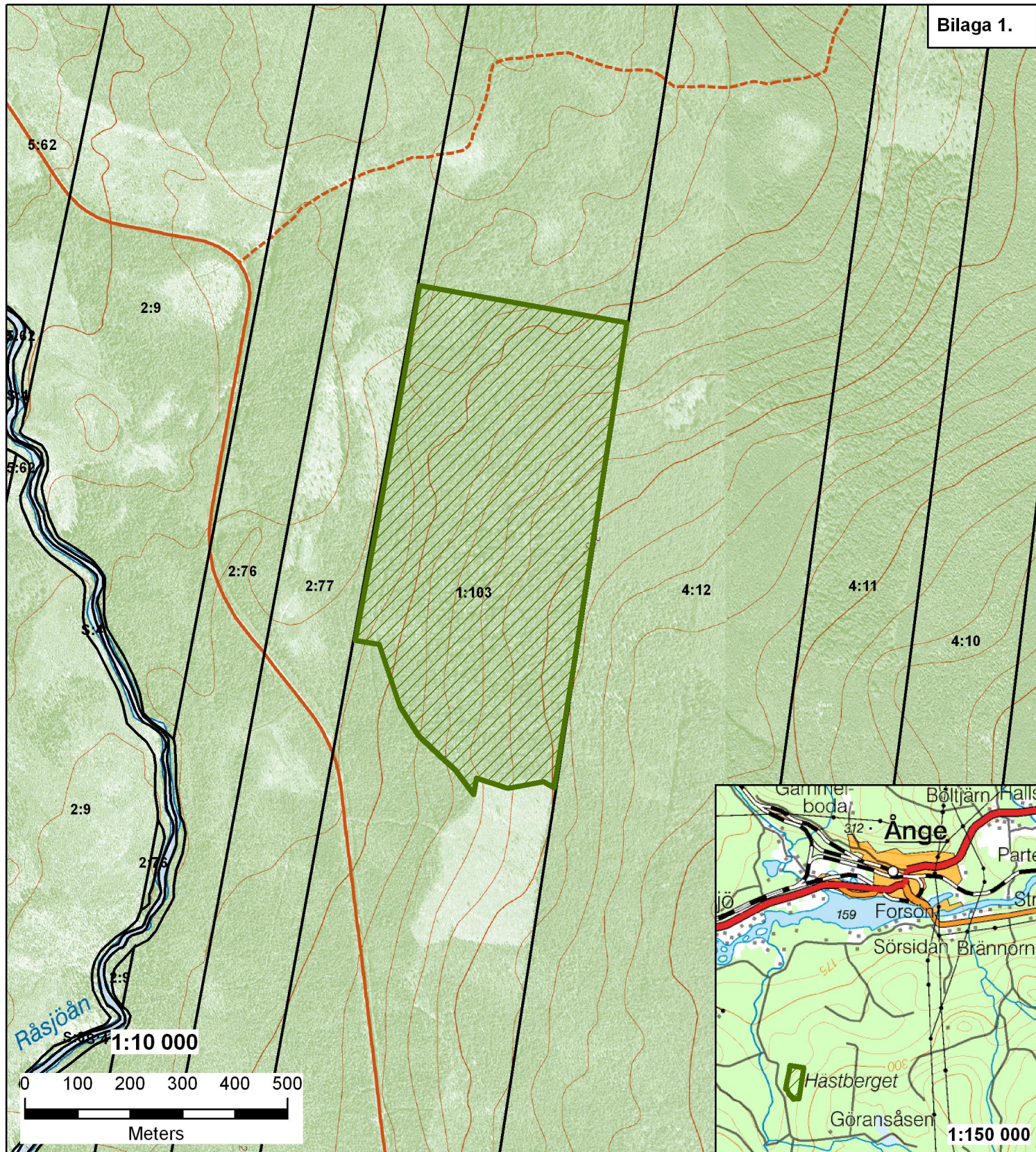
  
Gerhard Larsson  
landshövding

  
Pekka Bader  
naturvårdshandläggare

**Bilagor**

- 1 Beslutskarta
- 2 Sändlista
- 3 Skötselplan







Länsstyrelsen Västernorrland. © Bakgrundskartor Lantmäteriet, dnr 106-2004/188-Y

## Naturreseptatet Västra Göransåsen

Beslutskarta 2008-06-10

Länsstyrelsen i Västernorrlands län  
Diariennr 511-4843-02

-  reservatsområde
-  fastigheter





## **Skötselplan för Naturreservatet Västra Göransåsen**

Denna skötselplan används lämpligast tillsammans med det beslut som utgör grunden för denna skötselplan. I beslutet återfinns viktig information såsom beslutsmening, syfte, föreskrifter och en sammanfattande beskrivning av området.

### **Historisk markanvändning**

I området har tidigare bedrivits skogsbruk, främst i form av så kallad dimensionshuggningar kring förra sekelskiftet. Troligen har området även berörts av skogsbete, då det finns en fåbod cirka 1,5 km sydost om reservatet.

### **Kulturmiljövärden**

Så vitt känt finns inga fornlämningar eller andra särskilda kulturspår inom reservatet. Genom områdets södra del löper ett par äldre körvägar.

### **Friluftsliv**

Området besöks i ringa omfattning av allmänheten.

### **Gränser**

Reservatet skall märkas ut enligt svensk standard (SIS 03 15 22) genom målning på träd inom reservatet i gränsgatan och uppsättning av stolpar med reservatsbricka i gränsvinklar och där det är naturligt för besökare att korsa reservatsgränsen.

### **Brand**

Om naturligt orsakad brand uppkommer inom reservatet bör släckning inriktas mot reservatets ytterkanter om räddningschefen anser att branden härmed slutligen kan bekämpas. All eventuell brandbekämpning skall ske med så skonsamma metoder som möjligt och med största hänsyn till mark, vegetation och vatten.

### **Servitut och samfälligheter**

Området ingår i båtadsområdet för Göransåsensvägens vägsamfällighet. I övrigt finns endast äldre mulbetesrätter i området.

### **Jakt**

Jakträtten kvarstår oförändrad hos markägaren. I det fall fastigheten säljs eller jakträtten utarrenderas, har nuvarande markägare, i enlighet med överenskommelsen om intrångsersättning från 2004, att sörja för att reservatsföreskrifterna respekteras av den nya ägaren eller nyttjaren av jakträtten.



## **Förvaltning och tillsyn**

Länsstyrelsen utser en praktiskt ansvarig för tillsyn av information samt efterlevnad av reservatsbestämmelser. Uppdraget regleras i avtal.

## **Indelning i skötselområden**

För området har angivits två skötselområden, vilka båda omfattar hela reservatsområdet.

### **Skötselområde 1**

*Skogsmark och myr*

#### Övergripande mål

Att låta skogs- och myrmarken utvecklas fritt efter naturligt förekommande processer.

#### Åtgärder

Inga åtgärder förutom uppföljning.

### **Skötselområde 2**

*Friluftsliv*

#### Övergripande mål

Att området ska vara tillgängligt för besökare och att dessa ges vederhäftig naturskogsinformation.

*Målet är uppfyllt när:*

- aktuell information om reservatet finns på Länsstyrelsens hemsida och informationstavla är uppsatt.

#### Åtgärder

- Information på hemsida  
Länsstyrelsens hemsida [www.y.lst.se](http://www.y.lst.se).
- Informationstavla  
Denna ska kortfattat, men vederhäftigt informera om områdets naturvärden, samt om föreskrifter för området.
- Stig  
En stig markeras från parkeringsfickan till reservatets södra del.
- Parkeringsplats  
En parkeringsficka för två-tre bilar anläggs eventuellt SSV om reservatet (se skötselplanekarta).

Samråd skall ske med berörd markägare innan parkeringsficka och stig anläggs. Inga sopbehållare sätts upp, utan besökare anmodas ta med sig sitt avfall hem igen. Ingen vägvisning görs från huvudväg.

Det är i dagsläget osäkert i vilken mån förvaltaren i framtiden kommer att kunna prioritera åtgärder för att tillgängliggöra denna typ av reservat. Därför får framtida till buds stående resurser avgöra om parkeringsplats och stigslinga anläggs, samt var informationstavla sätts upp.

#### Sammanfattning och prioritering av åtgärder

| Prio | Åtgärd                 | Skötsel-<br>omr | Start | Intervall     | Finansiering    |
|------|------------------------|-----------------|-------|---------------|-----------------|
| 1    | Information på hemsida | 2               | 2008  | engångsåtgärd | reservatsanslag |
| 1    | Informationstavla      | 2               | 2009  | engångsåtgärd | reservatsanslag |
| 3    | Stig                   | 2               | 2009  | engångsåtgärd | reservatsanslag |
| 3    | Parkeringsplats        | 2               | 2009  | engångsåtgärd | reservatsanslag |

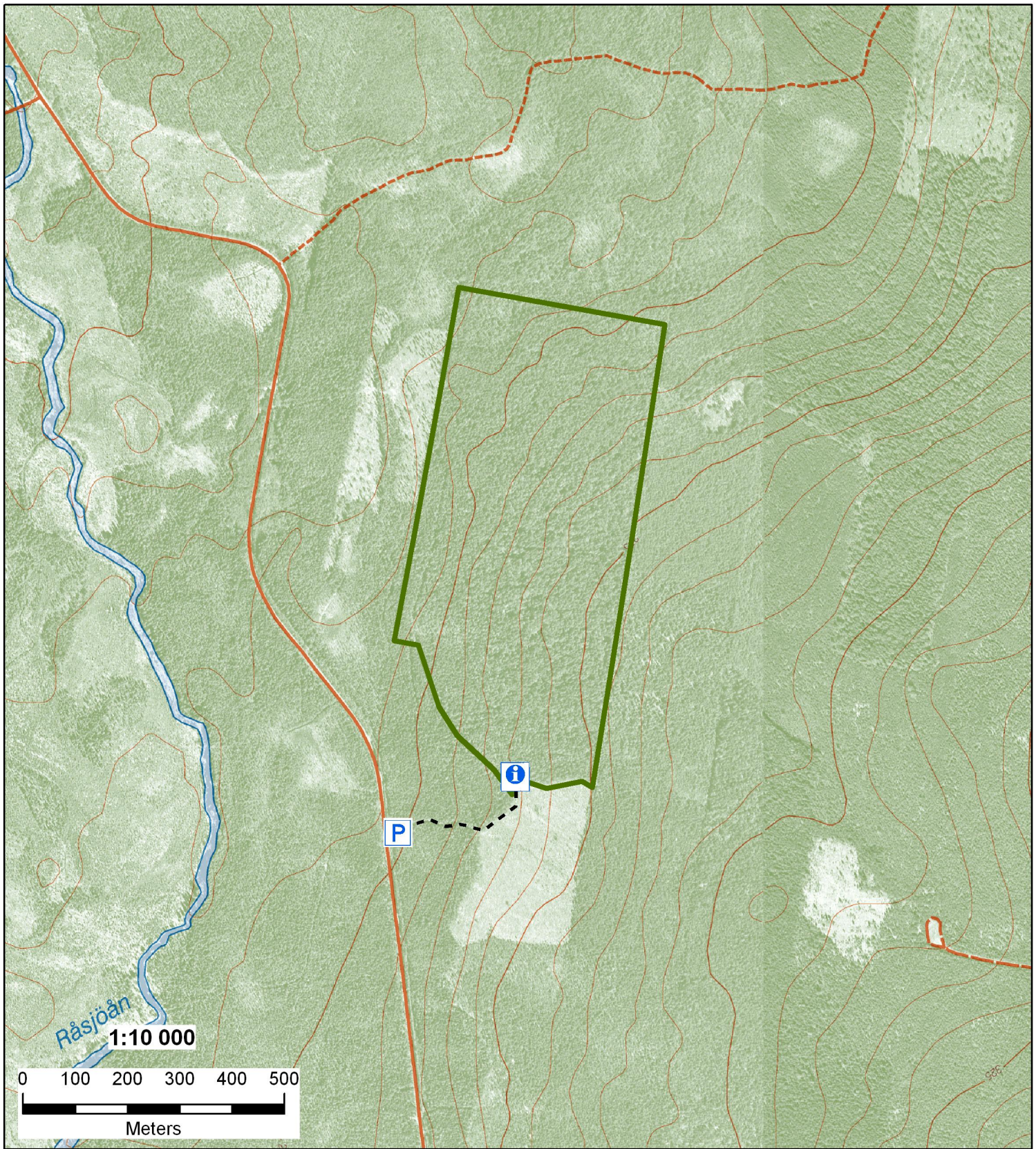
#### Uppföljning

Uppföljning av reservatets syfte och gynnsam bevarandestatus för miljöer och arter är en prioriterad uppgift för reservatsförvaltningen, förutom de åtgärder som anges ovan. Inventeringar av organismer knutna till granskogsmiljöer och död ved, samt sådana knutna till lövträd, bör genomföras med cirka 10 års mellanrum.

#### Sammanfattning av uppföljning

| Skötsel-<br>omr | Kvalitetsmål  | Intervall       |
|-----------------|---|-----------------|
| 2               | aktuell information om reservatet finns på Länsstyrelsens hemsida och informationstavla är uppsatt. | löpande tillsyn |





Länsstyrelsen Västernorrland. © Bakgrundskartor Lantmäteriet, dnr 106-2004/188-Y

## Naturreseptatet Västra Göransåsen

Skötselplanekarta 2008-06-10

Länsstyrelsen i Västernorrlands län  
Diariennr 511-4843-02

-  P-plats
-  infoskylt
-  stig
-  reservatsområde

