

Enligt sändlista

BILDANDE AV *Högklintens naturreservat*

Objektnummer	2013966
Län	Västernorrland
Kommun	Kramfors
Socken	Nordingrå
Fastighet	Nordingrå-Mjällom 3:3 (del av) Nordingrå-Mjällom 5:2 (del av)
Markägare	Privat
Förvaltare	Länsstyrelsen
Lägesbeskrivning	1,5 km väster om Mjällom
Mittpunkt	x: 1631241 y: 6988529 (Rikets nät)
Areal [hektar]	78,5
Prod skogsmark [ha]	2,2
Naturtyper [ha]	Tallskog 0,8 Granskog 0,4 Barrblandskog 0,6 Triviallövskog 0,4 Myr 0,1 Impediment 76,1

LÄNSSTYRELSENS BESLUT

Med stöd av 7 kap 4 § miljöbalken (1998:808) förklarar länsstyrelsen det område som utmärkts på bifogad karta, bilaga 1, som naturreservat.

För att trygga ändamålet med naturreservatet förordnar länsstyrelsen i enlighet med 7 kap, 5, 6 och 30 §§ miljöbalken samt 3 och 22 §§ förordningen om områdesskydd enligt miljöbalken mm (1998:1252), att de föreskrifter samt skötsel- och förvaltningsbestämmelser som framgår av detta beslut skall gälla beträffande naturreservatet.

Föreskrifterna enligt 7 kap 30 § miljöbalken gäller från den 19 juni 2008 även om beslutet överklagas.

I enlighet med 2 § förordning om områdesskydd enligt miljöbalken mm, ansvarar länsstyrelsen för förvaltningen av reservatet.

Med stöd av 3 § förordning om områdesskydd enligt miljöbalken mm beslutar länsstyrelsen att fastställa bifogad skötselplan.

SYFTE

Området skyddas i syfte att långsiktigt bevara värdefulla naturmiljöer. Här finns flera skyddsvärda klapperfält, bland annat vad som räknas som det högst belägna klapperfältet i världen. Fler geologiskt intressanta formationer påträffas i bergets nordbrant där det finns ett tiotal urbergsgrottor. Det förekommer även biologiskt värdefulla naturmiljöer i form av gammal hållmarksskog som endast i liten omfattning påverkats av avverkningar.

Syftet är även att, inom ramen för ovannämnda syfte, bevara reservatets höga värde för friluftsliv och de upplevelsevärden som naturen på berget samt den milsvida utsikten över världsarvet Höga kusten ger. Reservatet ska vara tillgängligt för allmänheten och det ska finnas goda möjligheter att se, uppleva samt få information om Högklintens naturvärden samt om landhöjningen och dess betydelse i forlandet av landskapet.

RESERVATSFÖRESKRIFTER

A. Föreskrifter enligt 7 kap 5 § miljöbalken om inskränkningar i rätten att använda mark- och vattenområden.

Utöver vad som för övrigt gäller är det förbjudet att:

- 1 uppföra byggnad eller annan anläggning.
- 2 bedriva täktverksamhet, anordna upplag, borra, spränga, schakta, gräva, utfylla, tippa eller på annat sätt skada mark och block.
- 3 dika, dikesrensa eller dämna.
- 4 anlägga luft- eller markledning, stängsel eller hägnad.
- 5 anlägga väg, stig eller spång.
- 6 avverka, fälla eller skada växande eller döda träd, upparbeta vindfällan eller utföra annan skogsvårdsåtgärd.
- 7 sprida kemiska eller biologiska bekämpningsmedel, kalk eller gödselmedel.
- 8 inplantera djur, växter eller andra organismer.
- 9 framföra motordrivna fordon annat än på befintlig väg eller i samband med uttransport av skjutna älgar och björnar, varvid risken för skador på mark och vegetation ska minimeras. Förbudet gäller ej skoterkörning vintertid på markerad skoterled.
- 10 utan länsstyrelsens tillstånd upplåta mark för militär övningsverksamhet.

B. Föreskrifter om förpliktelser för ägare och innehavare av särskild rätt att tåla intrång enligt 7 kap 6 § miljöbalken.

Markägare och innehavare av särskild rätt förpliktigas tåla att följande åtgärder vidtas för att tillgodose ändamålet med reservatet:

- 1 upphuggning och markering av reservatsgränsen.
- 2 uppsättning av informationstavlor.
- 3 anläggning och underhåll av stigar, rastplatser och parkering.
- 4 undersökningar av mark, vegetation, djur- och friluftsliv.

C. Föreskrifter enligt 7 kap 30 § miljöbalken om rätten att färdas och vistas inom reservatet samt om ordningen i övrigt inom reservatet.

Utöver vad som för övrigt gäller är det förbjudet att:

- 1 fälla eller på annat sätt skada levande eller döda stående och omkullfallna träd och buskar.
- 2 insamla mossor, lavar eller svampar med undantag för matsvampar som får plockas för husbehov.
- 3 genom grävning eller på annat sätt skada mark och block.
- 4 insamla eller föra bort ryggradslösa djur.
- 5 klättra i boträd eller på annat sätt medvetet störa eller skada djurlivet.
- 6 framföra motordrivet fordon annat än på befintliga vägar. Förbudet gäller ej skoterkörning vintertid på markerad skoterled.
- 7 utföra vetenskapliga undersökningar som innebär markering av provytor eller annan åverkan inom reservatet utan länsstyrelsens och markägarens tillstånd.
- 8 använda området för idrottsarrangemang utan länsstyrelsens tillstånd.
- 9 utan länsstyrelsens tillstånd sätta upp skylt, tavla, affisch eller göra inskrift.
- 10 elda i anslutning till mastanläggningen inom vad som på beslutskartan kallas "Ledningsrätt mast: Säkerhetsområde".

På toppen av Högklinten finns två master med tillhörande byggnader. Den sydvästra högre masten (på Nordingrå-Mjällom 5:2) omfattas av en ledningsrätt (akt 2284-91/45 hos lantmäteriet). För den nordöstra masten (på Nordingrå-Mjällom 3:3) finns ett nyttjanderättsavtal (nr 4497, inskrivet 1968 hos lantmäteriet). Föreskrifterna under A skall inte utgöra hinder för de rättigheter som finns inskrivna i ledningsrätten och nyttjanderättsavtalet. Således undantas de områden som benämns "Undantag från föreskrifter: A" på beslutskartan (bilaga 1) från föreskrifterna A1, A2, A4, A5, A6 och A9. Inom området som benämns "Ledningsrätt mast: Säkerhetsområde" på beslutskartan gäller undantag för föreskrifterna A4 och A9. Inom säkerhetsområdet har ledningsrättsinnehavaren dessutom rätten att vid behov utfärda förbud för allmänheten att beträda området, samt att sätta upp och behålla behövliga skyltar angående detta.

Alla anläggningar, såsom stigar och informationstavlor, under B-föreskrifterna, kräver

ledningsrättsinnehavarens medgivande inom ledningsrättens säkerhetsområde (se beslutskartan).

Två kraftledningar leder upp till masterna, en på vardera sidan om fastighetsgränsen. Kraftledningen på Nordingrå-Mjällom 5:2 omfattas av en ledningsrätt (akt 2282-89/122 hos lantmäteriet). Åtgärder i samband med underhåll av kraftledningarna får ske utan hinder av föreskrifterna. Byte av ledningsstolpar, avverkningar av träd och åtgärder som kan innebära en fara för reservatets besökare, skall dock föregås av samråd med länsstyrelsen.

Föreskrifterna skall inte utgöra hinder för användande av helikopter i samband med underhåll av mast och kraftledning.

Föreskrifterna skall inte utgöra hinder för underhåll av befintlig väg, samt för ovan angivna åtgärder som specificeras i fastställd skötselplan.

Föreskrifterna under C gäller även fastighetsägare och innehavare av särskild rätt till fastighet när de inte nyttjar sin rätt att bruka fastigheten.

SKÄLEN FÖR BESLUT

Sammanfattande beskrivning

Högklintens högsta punkt, 281 möh, återfinns cirka 5 meter under högsta kustlinjen och berget erbjuder milsvid utsikt över världsarvet Höga kusten, från Örnsköldsvik i norr, ner mot Härnösand i söder. Vid klart väder framträder högsta kustlinjen tydligt på bergshorisonten i norr och väster

På bergets syd- och ostsluttning ligger ett flertal klapperfält som bildats under Östersjöns alla stadier efter den senaste istiden: de över 25 meter har formats av Littorinahavet, över 150 meter av Ancylussjön och över 250 meter av Yoldiahavet. Exempel på det senare finns 300 meter söder om toppen, där vad som räknas som världens högst belägna klapperfält ligger, knappt 260 meter över havet.

Högklinten består till största delen av rosa nordingrågranit, som är en typ av rapakivgranit. Att klapperfälten mestadels består av just nordingrågranit, och att blocken och stenarna ofta är relativt kantiga, indikerar att materialet endast har transporterats korta sträckor av inlandsisen och sannolikt har sitt ursprung på berget. Många av klapperfälten har tydliga strandvallar, en gång i tiden formade av havet.

I bergets branta norrsluttning finns ett tiotal grottor. Däribland "Drakgrottan" knappt 100 meter väster om bergets topp och "Stora grottsalen" drygt 500 meter längre österut. Den senare är sannolikt en av landets största grottsalar sett till golv- takarealen, som här är närmare 600 kvm. Besökaren ska dock vara medveten om att takhöjden i denna "grottsal" endast uppgår till någon halvmeter!

Hela naturreservatet är starkt svallat och domineras av hållmarksimpediment. Skogsmark som kan klassas som produktiv finns endast som mindre fragment, med en sammanlagd areal av inte mer än ett par hektar. På hållmarkerna dominerar tall, med inslag av gran, björk och asp. Den mänskliga påverkan har överlag varit låg och det finns gott om

flerhundraåriga krumma tallar och senvuxna granar. Området bedöms vara värdefullt för värmeälskande insektsfauna knuten till tallved.

På toppen står två master, med tillhörande byggnader, till vilka en väg leder. Här finns även formminnen i form av fågelfångstanläggningar.

Ärendets beredning

Höga kusten-området, vari Högklinten ingår, är klassat som riksintresse för naturvården enligt miljöbalken (MB) 3 kap 6 §. Enligt MB 4 kap 2 § skall turismens och det rörliga friluftslivets intressen särskilt beaktas inom området. I Kramfors kommuns översiktsplan (1990-01-22) anges, för olika delar av området, regionalt intresse för naturvård, några grusförekomster med olika grad av lämplighet för täkt samt radiomasten på bergets topp. Området finns registrerat som naturvårdsobjekt hos länsstyrelsen (nr 82096).

År 2000 utsågs Höga kusten-området till världsarv av FN-organet UNESCO. Utpekandet motiverades av de geologiska processerna i området, närmare bestämt landhöjningen sedan senaste istiden. År 2006 kompletterades det kuperade världsarvet Höga kusten med en del av Kvarkens skärgård i Finland. Sedan världsarvsutnämningen har besöksplatser börjat iordningställas och Högklinten är med världens högst belägna klapperfält en given besöksplats för den som vill se världsarvets geologi.

Under 2006 träffade länsstyrelsen markägarna för att diskutera eventuell reservatsbildning och under hösten föreslogs området för den nationella områdesskyddsbudgeten. Inom ramen för ett EU-finansierat geologiprojekt rustade länsstyrelsen år 2007 vägen som löper från landsvägen till den tilltänkta parkeringen i grustäkten.

I januari 2008 värderades området och senare samma vinter inleddes förhandlingar med markägarna om ekonomisk ersättning. I maj samma år träffades avtal mellan markägarna och länsstyrelsen om ekonomisk ersättning för det intrång i markanvändningen som reservatsbildningen utgör.

Länsstyrelsen konstaterar att området signifikant bidrar till uppfyllandet av det regionala miljömålet "Geologisk mångfald", samt att naturreservatsbildningen är förenlig med länsstyrelsens och Skogsstyrelsens strategi för områdesskydd på skogsmark i länet från december 2005.

Under remissbehandlingen har, i enlighet med Sveriges geologiska undersöknings skrivelse från mars 2005 (01-266/2005), information hämtats från digitalt underlagsmaterial från mineralrättsregistret. Därvid har inga motstående intressen eller andra försvårande omständigheter påträffats.

Remissyttranden har inkommit från Kramfors kommun, Skogsstyrelsen, Sveriges geologiska undersökning, Vägverket, E.ON, Teracom, och Höga kustens skoterklubb. Ingen remissinstans avstyrker en naturreservatsbildning. Vägverket och E.ON skriver att det är viktigt att naturreservatet inte hindrar möjligheterna till drift och underhåll av deras anläggningar. Teracom önskar ett eldningsförbud på toppen av berget, eftersom rök från eld

riskerar utlösa brandlarm i mastanläggningen. Höga kustens skoterklubb påtalar att de sedan 1996 har haft en skriftlig överenskommelse med berörd markägare om att få nyttja vägen upp till masten med markerad omnejd som skoterled. Skoterklubben anser det vara önskvärt att leden bibehålls i samma sträckning för att göra naturreservatet mer tillgängligt för allmänheten vintertid.

Länsstyrelsens bedömning

Länsstyrelsen bedömer att föreskrifterna är så utformade att de inte hindrar drift och under håll av de master och kraftledningar som finns inom naturreservatet.

Teracom har under remissrundan angett att man önskar ett eldningsförbud eftersom rök riskerar att utlösa brandlarm i mastanläggningen. Länsstyrelsen har med anledning av detta utökat föreskrifterna med ett förbud mot eldning inom området som på beslutskartan kallas "Ledningsrätt mast: Säkerhetsområde".

Höga kustens skoterklubb har i sitt remissvar hänvisat till en skriftlig överenskommelse med berörd markägare om nyttjande av väg och mark som skoterled. Överenskommelsen är inte underskriven av mastägarna som har rätt till vägen genom ledningsrätt, respektive nyttjanderättsavtal. Länsstyrelsen anser att en ny överenskommelse om nyttjande av skoterled bör tecknas mellan skoterklubben och den gemensamhetsanläggning som är under bildande för vägen upp på berget. Länsstyrelsen ser det som positivt att allmänheten kan nå reservatet med snöskoter vintertid, under förutsättning att ingen skoterkörning sker utanför markerad led. Länsstyrelsen påpekar dock att det är vintertid som det råder störst risk att vistas i anslutning till masterna och inför tecknande av en överenskommelse är det viktigt att skoterklubben diskuterar denna fråga med mastägarna. Överenskommelsen bör göra klart att skoterklubben tar allt ansvar för att bommen vid parkeringen hålls öppen under skotersäsongen, alternativt att varningsskyltar sätts upp, eftersom bommen utgör en potentiell risk för skotertrafikanter. Skoterklubben bör även ansvara för markering av leden.

Naturvärdena på Högklinten är oförenliga med fysisk exploatering och skogsbruk. Genom naturreservatsbildning undanröjs dessa hot och förutsättningarna för bevarande av bergets naturvärden förbättras. Bildandet av ett naturreservat innebär även att Högklintens höga upplevelsevärden långsiktigt säkras och blir mer tillgängliga för allmänheten.

Länsstyrelsen bedömer att ett naturreservat i det aktuella området är förenligt med kommunens översiktsplan och med hushållningsbestämmelserna i 3 och 4 kap miljöbalken.

Länsstyrelsen finner vid en vägning mellan enskilda och allmänna intressen i enlighet med 7 kap. 25 § miljöbalken att det för att skydda och bevara ovanstående naturvärden finns skäl att besluta om att bilda ett naturreservat i området samt att förordna om föreskrifter för att skydda området samt att fastställa en skötselplan. För att uppnå det starka skydd som behövs för områdets naturvärden bör föreskrifterna bland annat omfatta förbud mot såväl exploateringsföretag som skogsbruk.

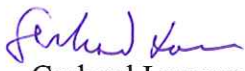
HUR MAN ÖVERKLAGAR


Den som vill klaga över detta beslut skall skriva till Regeringen, men skicka eller lämna skrivelsen till länsstyrelsen, postadress: Länsstyrelsen, Kultur- och naturavdelningen, 871 86 Härnösand.

Skrivelsen skall ha kommit in inom tre veckor från den dag klaganden fick del av beslutet. I skrivelsen skall anges vilket beslut som överklagas och den ändring som begärs. Skriv namn, adress, telefonnummer och ärendets nummer. Om ytterligare upplysningar önskas, kontakta Torbjörn Engberg telefon 0611-349268, e-post Torbjorn.Engberg@y.lst.se.

Beslutet ska kungöras i länets författningssamling och i Tidningen Ångermanland. Den dag kungörelsen varit införd i ortstidning anses berörda ha fått del av beslutet.

I den slutliga handläggningen av detta ärende har även deltagit Sandra Nilsson, länsjurist, Mats Henriksson, länsarkitekt, Göran Nordin, geolog, Britt-Marie Lindström, sektionschef naturvård samt Eva Carron, avdelningschef Kultur- och naturavdelningen.


Gerhard Larsson
landshövding

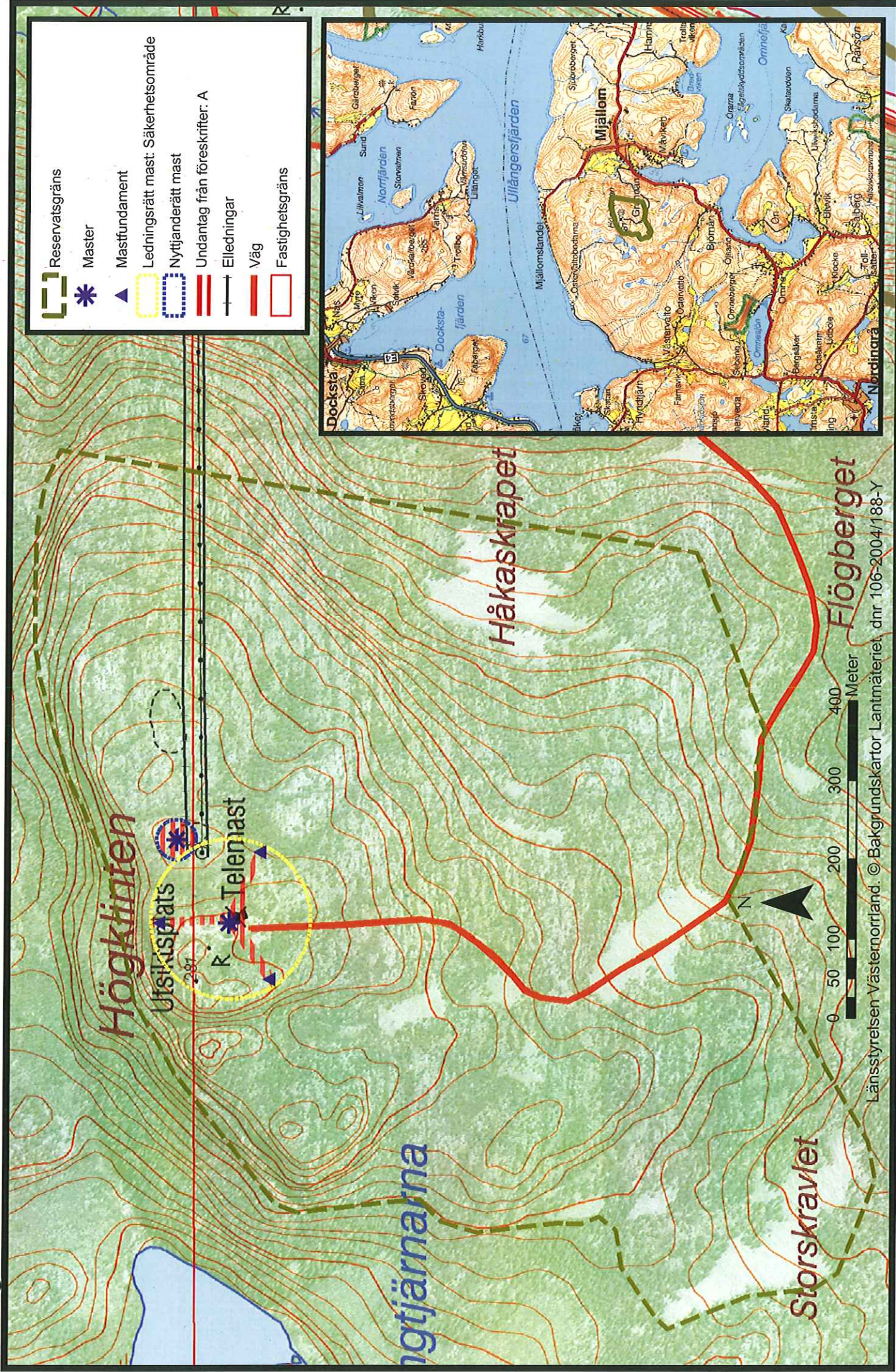

Torbjörn Engberg
naturvårdshandläggare

Bilagor

- 1 Beslutskarta
- 2 Sändlista
- 3 Skötselplan

Höglintens naturreservat

BILAGA 1 - BESLUTSKARTA
Diarienummer: 511-511-08



Skötselplan för *Högklintens naturreservat*

Denna skötselplan används lämpligast tillsammans med det beslut som utgör grunden för denna skötselplan. I beslutet återfinns viktig information såsom beslutsmening, syfte, föreskrifter och en sammanfattande beskrivning av området.

Historisk markanvändning

Högklinten domineras av hållmarksimpediment och det finns endast några mindre fragment av produktiv skogsmark inom naturreservatet. Följaktligen har skogsbruk inte haft någon stor betydelse på berget. Det ska dock, enligt uppgift från en av markägarna, ha förekommit att man runt förra sekelskiftet avverkade låga senvuxna tallar, som bearbetades och såldes som slipers till Holland.

Den mer betydande exploateringen av Högklinten kom på 1960-talet då först Kungliga Telestyrelsen och senare vägförvaltningen i Västernorrlands län reste master på berget och väg drogs upp på toppen. Dessa anläggningar är alltjämt i drift.

Runt toppen finns spår av viss militär verksamhet i form av ett antal grävda skyttevärn.

Kulturmiljövården

På toppen av Högklinten i anslutning till den lägre masten, samt 100 meter rakt öster om densamma, finns fornlämningar i form av fågelfångstanläggningar bestående av uppställda stenrader.

Friluftsliv

Högklinten är ett populärt besöksmål inte minst bland de närboende. När detta reservat bildas finns ännu inga välmarkerade stigar, informationstavlor eller liknande anläggningar avsedda att tillgängliggöra berget för allmänheten.

Gränser

Vid tiden för inrättande av naturreservatet har lantmäteriet ännu inte mätt in området. Inmätningen skall utgå från den reservatsgräns som redovisas på bifogad karta.

Reservatet skall märkas ut enligt svensk standard (SIS 03 15 22) genom målning på träd inom reservatet i gränsgatan och uppsättning av stolpar med reservatsbricka i gränsvinklar och där det är naturligt för besökare att korsa reservatsgränsen. Det gränsvirke som avverkas då reservatsgränsen huggs upp tillfaller reservatsförvaltaren.

Brand

Om spontan brand uppkommer inom reservatet bör släckning inriktas mot naturliga avgränsningar och mot reservatets ytterkanter om räddningschefen anser att branden härmed slutligen kan bekämpas. All eventuell brandbekämpning skall ske med så skonsamma metoder som möjligt och med största hänsyn till mark och vegetation. Körning över klapperstensfälten skall helt undvikas.

Servitut och samfälligheter

På toppen av Högklinten finns två master med tillhörande byggnader. Den sydvästra högre masten (på Nordingrå-Mjällom 5:2) omfattas av en ledningsrätt som vid tiden för upprättandet av denna skötselplan innehas av Teracom (akt 2284-91/45 hos lantmäteriet). För den nordöstra masten (på Nordingrå-Mjällom 3:3) har vägverket ett nyttjanderättsavtal (nr 4497, inskrivet 1968 hos lantmäteriet). Två kraftledningar leder upp till masterna, en på vardera sidan om fastighetsgränsen mellan Nordingrå-Mjällom 3:3 och 5:2. Kraftledningen på Nordingrå-Mjällom 5:2 omfattas av en ledningsrätt (akt 2282-89/122 hos lantmäteriet). Mer om masterna och kraftledningarna under rubriken "Master och kraftledningar" nedan.

Alla anläggningar, såsom stigar och informationstavlor, som planeras inom ledningsrättens säkerhetsområde (se beslutskartan), kräver ledningsrättsinnehavarens medgivande. Med anledning av detta planerar länsstyrelsen att teckna en överenskommelse med markägarna och ledningsrättsinnehavaren. Vid skrivandet av denna skötselplan är det ännu inte klart om denna överenskommelse blir i form av ett nyttjanderättsavtal som kan skrivas in i berörda fastigheter.

När denna skötselplan skrivs pågår lantmäteriförrättning rörande vägarna till reservatet. Tanken är att länsstyrelsen, som förvaltare av naturreservatet, ska gå in med andel i den samfälliga väg, Nordingrå-Mjällom ga:8, som sträcker sig de första 400 meterna från allmän väg. Genom en anläggningsförrättning kommer en gemensamhetsanläggning upprättas för den idag privatägda vägen, som leder de sista 2,5 km upp på Högklinten. Gemensamhetsanläggningen kommer att ingå i Mjälloms samfällighetsförening. Vid denna förrättning ska även tillgång till parkeringen vid sandtaget säkras. Se vidare under rubriken "Vägar" nedan.

Master och kraftledningar

Av reservatsbeslutet framgår att det i anslutning till masterna (inom området som benämns "Undantag föreskrifter: A" på beslutskartan) finns vissa undantag från A-föreskrifterna, det vill säga föreskrifterna som gäller rättighetsinnehavares rätt att använda marken. Bland annat undantas förbudet mot att framföra motorfordon, bygga och avverka träd.

Inom området som på beslutskartan kallas "Ledningsrätt mast: Säkerhetsområde" har ledningsrätts- och nyttjanderättsinnehavarna rätt att framföra motordrivna fordon i samband med underhållsarbeten. Innehavaren av ledningsrätten har dessutom rätt att dra fram nödvändiga kraft- och teleledningar, samt att vid behov utfärda förbud för allmänheten att beträda området, och att sätta upp och behålla behövliga skyltar angående detta. Rätten att utfärda beträdnadsförbud innebär att alla anläggningar (såsom stigar och informationstavlor) inom detta område kräver ledningsrättsinnehavarens medgivande. Länsstyrelsen planerar att upprätta ett avtal om detta med ledningsrättsinnehavaren.

Åtgärder i samband med underhåll av de två kraftledningarna som leder upp till masterna får

ske utan hinder av föreskrifterna. Byte av ledningsstolpar, avverkningar av träd och åtgärder som kan innebära en fara för reservatets besökare, skall dock föregås av samråd med länsstyrelsen.

Vägar

Vägen upp på Högklinten är farbar med personbil på barmark, men är bitvis mycket brant. Som framgår av beslutet medger reservatsföreskrifterna motortrafik på vägen. Det är dock inte tänkt att vägen regelmässigt ska hållas öppen för besökare. Bommen som finns vid parkeringen i sandtaget kommer att hållas stängd under barmarkssäsongen. Länsstyrelsen ska dock som reservatsförvaltare och (blivande) delägare i vägen ha möjlighet att nyttja vägen för skötsel av naturreservatet samt att tillåta att exempelvis rörelsehindrade kan använda vägen för att per motorfordon nå toppen.

Skoterled

En markerad skoterled går genom naturreservatets södra delar (se skötselkartan). Enligt föreskrifterna i beslutet är skotertrafik endast tillåten på markerad skoterled samt på vägen. Rätten att använda skoterleden regleras i en överenskommelse mellan Högakusten skoterklubb och berörd markägare. Överenskommelsen är inte underskriven av mastägarna som har rätt till vägen genom ledningsrätt, respektive nyttjanderättsavtal. En ny överenskommelse om nyttjande av skoterled bör tecknas mellan skoterklubben och den gemensamhetsanläggning som är under bildande för vägen upp på berget. Vintertid råder det störst risk att vistas i anslutning till masterna och inför tecknande av en överenskommelse är det viktigt att skoterklubben diskuterar denna fråga med mastägarna. Överenskommelsen bör göra klart att skoterklubben tar allt ansvar för att bommen vid parkeringen hålls öppen under skotersäsongen, alternativt att varningsskyltar sätts upp, eftersom bommen utgör en potentiell risk för skotertrafikanter. Skoterklubben bör även ansvara för markering av leden.

En stigdragning planeras i samma sträckning som skoterleden fram till klapperfältet Storskravlet.

Jakt

Jakträtten innehas av markägarna. När älgjakt pågår i naturreservatet bör detta anslås vid parkeringen i sandtaget.

Förvaltning och tillsyn

Länsstyrelsen utser en praktiskt ansvarig för tillsyn av information samt efterlevnad av reservatsbestämmelser. Uppdraget regleras i avtal.

Indelning i skötselområden

Området har indelats i två skötselområden.

Skötselområde 1

Skogsmark

Övergripande mål

Skogen ska huvudsakligen få utvecklas fritt efter naturliga processer.

Åtgärder

■ Inventering av insektsfauna

De glest bevuxna hållmarksimpedimenten på Högklinten bedöms vara värdefulla för värmeälskande insektsfauna knuten till äldre tallved. Inom ramen för arbetet med Åtgärdsprogram för hotade arter kommer under 2008 en inventering av främst skalbaggar att genomföras på berget. Denna typ av inventering bör upprepas ungefär var 10:e år för att upptäcka eventuella förändringar i artförekomst.

Skötselområde 2

Friluftsliv

Övergripande mål

Att göra Högklinten tillgänglig för allmänheten samt att på ett pedagogiskt sätt informera om bergets natur- och kulturvärden och förklara landhöjningsprocessen.

Åtgärder

■ Information på hemsida

En beskrivning av området läggs ut på länsstyrelsens hemsida, www.y.lst.se.

■ Informationstavlor

Av skötselkartan framgår föreslagna placeringar av informationstavlor. Två "informationscentraler" upprättas: en vid parkeringen i sandtaget och en vid stigförgreningen cirka 300 meter söder om toppen. På dessa ställen bör det finnas information om Högklintens naturvärden, samt hur du som besökare tar dig runt i naturreservatet. Utöver dessa bör det även finnas utplacerade platsspecifika tavlor som informerar om klapperfälten och grottorna. Informationen på toppen av Högklinten bör uppmärksamma besökaren på hur tydligt högsta kustlinjen framträder vid Skuleskogen i norr och på Dalsberget i väster.

Informationstavlorna på toppen är placerade inom det säkerhetsområde som gäller för den högsta masten (se beslutskartan). Placeringen kräver mastägarens medgivande och ett avtal rörande detta ska upprättas mellan länsstyrelsen och Teracom. Där stigen passerar gränsen till säkerhetsområdet bör det finnas information som uppmärksammar besökaren på att det råder eldningsförbud inom säkerhetsområdet samt att mastinnehavarens varningsskyltar ska respekteras.

- Iordningställande av stigar

Av skötselkartan framgår föreslagna stigdragningar: en stig upp på berget via Håkaskrapet, en stig till Drakgrottan, en stig till Storskravlet, samt en toppslinga som passerar bergets högsta punkt och en av fornlämningarna på toppen.

Markering av stigarna kommer i en del fall innebära att stolpar måste sättas upp eftersom det saknas träd att markera på.

Stigen via Håkaskrapet följer en tidigare stigdragning. Här krävs att äldre trappsteg och räcken rustas upp eller byts ut.

Stigen till Drakgrottan har en brantare passage och det är lämpligt att någon typ av ledstång fästs i berget. Alternativ väg till grottan är gå rakt ifrån söder, men denna dragning blir längre och kräver sannolikt även den ledstång eller liknande för att underlätta framkomligheten i den blockiga ravin som måste passeras.

Stigen till Storskravlet följer skoterledens sträckning.

Toppslingan går delvis inom det säkerhetsområde som gäller för den högsta masten (se beslutskartan). Stigdragningen kräver mastägarens medgivande och ett avtal rörande detta avses upprättas mellan länsstyrelsen och Teracom.

- Parkeringsplats

Parkeringsplats för cirka fem stycken bilar anläggs och skyltas upp vid sandtaget cirka 1 km från allmän väg (se skötselkartan).

- Vägvisning

Vägvisning från allmän väg samt vid vägskälet efter cirka 400 meter.

- Skoterled

Den skoterled som går genom reservatet (se skötselkartan) skall vara väl utmärkt.

- Borttagande av skyttevärn

De skyttevärn som finns på toppen av berget (se skötselkartan) ska avlägsnas.

- Rastplats

Förslagsvis placeras bänk och eventuellt även bord i anslutning till informationscentralen uppe på berget, samt vid informationstavlor på bergets högsta punkt.

Sammanfattning och prioritering av åtgärder

Prio	Åtgärd	Skötsel- omr	Start	Intervall	Finansiering
1	Information på hemsida	2	2008	engångsåtgärd	reservatsanslag
1	Informationstavlor	2	2009	engångsåtgärd	reservatsanslag
1	Iordningställande av stigar	2	2009	engångsåtgärd	reservatsanslag
1	Parkeringsplats	2	2009	engångsåtgärd	reservatsanslag
1	Vägvisning	2	2009	engångsåtgärd	reservatsanslag
2	Skoterled	2	2009	vid behov	Skoterklubb
2	Borttagande av skyttevärn	2	2009	engångsåtgärd	reservatsanslag
2	Rastplats	2	2009	engångsåtgärd	reservatsanslag
3	Inventering av insektsfauna	1	2008	vart 10:e år	reservatsanslag

Uppföljning

Uppföljning av reservatets syfte är en prioriterad uppgift för reservatsförvaltningen, förutom de åtgärder som anges ovan.

Höglintens naturreservat

SKÖTSELKARTA
Diarienummer: 511-511-08

