

Enligt sändlista

BILDANDE AV *Navaråns naturreservat*

Objektnummer	2013957
Län	Västernorrland
Kommun	Sundsvall
Socken	Holm, Indal, Stöde och Sättna.
Fastighet	Östanbäck 1:5 Östanbäck 1:14 Östanbäck 1:19 Östbyn 4:11 Östanbäck 1:20 Östanbäck 1:24 Östanbäck S:3 Avser mark. Sjön har ett stort antal delägare.
Markägare	Staten genom Naturvårdsverket och privat.
Förvaltare	Länsstyrelsen
Lägesbeskrivning	Cirka 35 km nordväst om Sundsvalls centrum.
Mittpunkt	x: 1547617 y: 6941059 (Rikets nät)
Areal [hektar]	1087,0
Prod skogsmark [ha]	55,6
Natura 2000	SE0710191
Naturtyper [ha]	Vatten 1020 Lövblandad barrskog 22 Granskog 14 Barrblandskog 12 Tallskog 4 Triviallövskog 3 Hygge 0,6 Myr 10,8 Bergimpediment 0,6

LÄNSSTYRELSENS BESLUT

Med stöd av 7 kap 4 § miljöbalken (1998:808) förklarar länsstyrelsen det område som utmärkts på bifogade kartor, bilaga 1, som naturreservat. I fastighetsförteckningen ovan har endast fastigheter med mark längs ån tagits med.

Som framgår av beslutskarta A ingår Navarns öar ej i naturreservatet. Östra reservatsgränsen sydost om den centrala bron över ån, ska längs cirka 380 m löpa 10 m väster om östra fastighetsgränsen på Östanbäck 1:5. Nordväst om ån löper gränsen längs cirka 650 m dikt an mot den samfällda körvägen, vilket innebär att körvägen ingår i reservatet, men ingen mark väster om vägen längs denna sträcka (beslutskartorna B och C).

För att trygga ändamålet med naturreservatet förordnar länsstyrelsen i enlighet med 7 kap, 5, 6 och 30 §§ miljöbalken samt 3 och 22 §§ förordningen om områdesskydd enligt miljöbalken mm (1998:1252), att de föreskrifter samt skötsel- och förvaltningsbestämmelser som framgår av detta beslut ska gälla beträffande naturreservatet.

Föreskrifterna enligt 7 kap 30 § miljöbalken gäller från den 12 juni 2008 även om de överklagas.

I enlighet med 2 § förordning om områdesskydd enligt miljöbalken mm, ansvarar länsstyrelsen för förvaltningen av reservatet.

Med stöd av 3 § förordning om områdesskydd enligt miljöbalken mm beslutar länsstyrelsen att fastställa bifogad skötselplan.

SYFTE

Området skyddas i syfte att bevara biologisk mångfald och värdefulla naturmiljöer, främst ett förhållandevis ostört, naturligt fungerande vattensystem. Detta innebär att processer och strukturer såsom ostörd hydrologi med därtill hörande vattenståndsvariationer, till vattenmiljön hörande organismsamhällen inklusive en självreproducerande fiskfauna, intakta strandzoner och bottenar, förekomst av död ved samt vandringsvägar för vattenorganismer bevaras utan antropogen inverkan.

Vattenmiljöerna hänger intimt samman med omgivande skogsmiljöer och därför är syftet att även dessa miljöer, som exempelvis sumpskogar och naturskogslika bestånd, ska få utvecklas fritt efter naturligt förekommande processer.

De i området ingående Natura 2000-habitaten och arterna ska bevaras i gynnsam bevarandestatus, vilket innebär att dessa finns kvar i långsiktigt hållbar omfattning. Det nationellt sett mycket skyddsvärda flodpärlmusselbeståndet i ån skall bevaras, liksom övriga organismer typiska för ett naturligt fungerande vattendrag.

Syftet är även att, inom ramen för ovannämnda syfte, i viss mån hålla området tillgängligt för allmänheten samt för forskning och undervisning.

RESERVATSFÖRESKRIFTER

A. Föreskrifter enligt 7 kap 5 § miljöbalken om inskränkningar i rätten att använda mark- och vattenområden.

Utöver vad som för övrigt gäller är det förbjudet att:

- 1 uppföra byggnad (även till- eller ombyggnad) eller annan anläggning, exempelvis brygga. De fyra jaktorn som finns i området får underhållas (beslutscharta B), dock ska material för detta hämtas utanför reservatet.
- 2 bedriva täkt, anordna upplag, borra, spränga, schakta, gräva, muddra, utfylla, tippa, anlägga avlopp eller på annat sätt skada mark- och vattenmiljöer.
- 3 dika, dikesrensa eller dämna.
- 4 anlägga luft- eller markledning, stängsel eller hägnad.
- 5 anlägga väg, stig, bro eller spång.
- 6 sprida kemiska eller biologiska bekämpningsmedel, rotenon, kalk eller gödselmedel. För eventuell kalkning av sjön Navarn krävs länsstyrelsens tillstånd.
- 7 inplantera djur (inklusive fisk), växter eller andra organismer.
- 8 anlägga fiskodling eller annan odling av växter eller djur.
- 9 framföra motordrivet fordon annat än på befintliga vägar för motorfordonstrafik (dit räknas inte den samfällade körvägen väster om ån). Detta hindrar inte uttransport av skjutna älgar och björnar, varvid ingen körning får ske i vattnet eller på stranden. Förbudet gäller inte båttrafik och inte skoterkörning vintertid på sjöis, på körvägen väster om ån och över den centralt belägna bron. Utkörning av skogsbruksmaskiner på sjöis till öarna i Navarn är förbjuden utan länsstyrelsens tillstånd.
- 10 upplåta mark för militär övningsverksamhet.
- 11 bedriva nätfiske i Navarån samt inom 300 m från Navaråns utlopp ur sjön Navarn.
- 12 avverka, fälla eller skada växande eller döda träd, upparbeta vindfallen eller utföra annan skogsvårdsåtgärd. Dock är det tillåtet att hålla sikten fri i NV-sektorn vid jaktornet A samt att underhålla befintliga siktgator vid jaktornet B (beslutscharta C). Vidare får markägare genomföra röjningar för att hålla lägdor intill reservatet öppna och för att undvika skada på byggnad.
- 13 utföra fiskevårdande åtgärder (iläggning av sten, borttagning av naturliga vandringshinder och liknande).
- 14 riva bäverdammar. Dock kan rivning ske efter tillstånd från länsstyrelsen, om dämningen negativt påverkar väg, eller mark utanför reservatet.

B. Föreskrifter om förpliktelser för ägare och innehavare av särskild rätt att tåla intrång enligt 7 kap 6 § miljöbalken.

Markägare och innehavare av särskild rätt förpliktigas tåla att följande åtgärder vidtas för att tillgodose ändamålet med reservatet:

- 1 upphuggning och markering av reservatsgränsen.
- 2 uppsättning av informationstavlor.

- 3 undersökningar av mark, vatten, vegetation och djurliv, samt markering av därtill hörande provytor.
- 4 igenläggning av tillflöden (diken) från bland annat landsväg i syfte att motverka grumling av ån.
- 5 utrivning av artificiella vandringshinder.
- 6 biotoprestaurering i form av iläggning av sten i övre delen av ån.
- 7 anläggning av stig med därtill hörande spänger och enklare bro kring åns centrala delar, samt underhåll av körväg väster om ån.
- 8 uppförande och underhåll av rast-/samlingsplats samt parkering.

C. Föreskrifter enligt 7 kap 30 § miljöbalken om rätten att färdas och vistas inom reservatet samt om ordningen i övrigt inom reservatet.

Utöver vad som för övrigt gäller är det förbjudet att:

- 1 fälla eller på annat sätt skada levande eller döda stående och omkullfallna träd och buskar.
- 2 insamla mossor, svampar eller lavar med undantag för plockning av matsvamp för husbehov.
- 3 vaska efter guld eller andra ämnen.
- 4 insamla eller föra bort ryggradslösa djur.
- 5 bedriva nätfiske i Navarån samt inom 300 m från Navaråns utlopp ur sjön Navarn.
- 6 framföra motordrivet fordon samt cykla, annat än på befintliga vägar för motorfordonstrafik. Förbudet gäller inte båttrafik och inte skoterkörning vintertid på sjöis, på körvägen väster om ån och över den centralt belägna bron. Förbudet gäller inte heller cykling på körvägen väster om ån. Utkörning av skogsbruksmaskiner på sjöis till öarna i Navarn är förbjuden utan länsstyrelsens tillstånd.
- 7 genom grävning eller på annat sätt skada mark och block.
- 8 sätta upp skylt, tavla, affisch eller göra inskrift.
- 9 utföra vetenskapliga undersökningar som innebär markering av provytor eller annan åverkan inom reservatet utan länsstyrelsens tillstånd.
- 10 använda området för idrottsarrangemang eller organiserad motorbåtstrafik utan länsstyrelsens tillstånd.

Föreskrifterna ska inte utgöra hinder för de åtgärder som anges ovan och som specificeras i fastställd skötselplan, samt för underhåll av luftledningar.

Bryggor och båtplatser för fritidsbruk

Föreskrifterna ska inte hindra underhåll av befintliga bryggor och båtplatser i sjön Navarn. För eventuella befintliga, men ännu ej nyttjade, båtplatsservitut kan nya bryggor och båtplatser anläggas efter tillstånd från länsstyrelsen. Observera att reglering enligt befintlig lagstiftning i form av exempelvis strandskydd enligt 7 kap 13-18 §§ miljöbalken fortfarande gäller.

Broar och vägar

Föreskrifterna ska inte hindra underhåll och byte av befintliga broar, trummor och vägar i syfte att bibehålla nuvarande standard och funktion, förutsatt att åtgärderna genomförs utan att orsaka skada på botten, stränder eller vatten. Allt därtill hörande anläggningsarbete samt ombyggnationer, ska föregås av anmälan till och utföras i samråd med länsstyrelsen. I samband med detta ska brokonstruktion och material först godkännas av länsstyrelsen.

Ägare till fastigheten Östanbäck 1:5 kan, efter att ha erhållit länsstyrelsens tillstånd, anlägga en ny bro för mindre skogsbruksmaskiner i närheten av den före detta kvarnplatsen i nedre delen av ån (besluts-karta B). Därvid ska aktsamhet visas mot kvarnlämningen och andra kulturlämningar som finns i området (skötselplanekarta i bilaga 3) och ovan angivna hänsyn tas till ån och dess stränder. Denna tidigare samfällda mark ägs numera av staten.

Ägare till fastigheten Östanbäck 1:5 har för skogsbruksändamål även rätt att använda den befintliga bron i de centrala delarna av åsträckan, samt att använda och underhålla delar av den samfällda körväg som löper väster om ån. Ägaren har även rätt att nyttja drivningsvägar öster om ån för att ta sig öster om reservatet. Den centrala bron och i detta stycke nämnda vägavsnitt finns markerade i besluts-karta B. Vid sådan bropassage och nyttjande av körväg ska största aktsamhet visas gentemot mark och vattendraget.

Reservatsförvaltningen har rätt att nyttja den samfällda körvägen från landsvägen väster om ån till den före detta mindre jordtåkten ett stycke norr om den centrala bron.

Vattentäkter

Föreskrifterna ska inte hindra underhåll av befintlig nedgrävd vattentäktsledning (besluts-karta C). Eventuella grävarbeten ska ta största möjliga hänsyn till ån och föregås av anmälan till och utföras i samråd med länsstyrelsen (se skötselplan). För samtliga befintliga vattentäkter gäller att omflyttning av enstaka stenar i ån ska göras med stor försiktighet och att detta inte får innebära någon uppbyggnad av vandringshinder för fisk.

Föreskrifterna under C gäller även fastighetsägare och innehavare av särskild rätt till fastighet när de inte nyttjar sin rätt att bruka fastigheten.

SKÄLEN FÖR BESLUT

Sammanfattande beskrivning

Sjön Navarn ligger cirka 275 m över havet och avvattnas av Navarån som mynnar i Holmsjön cirka 200 m över havet. Högsta kustlinjen löper tvärs genom reservatet några hundra meter nedströms Navarns utlopp, vilket återspeglas i fördelningen av jordarter. Längs övre delarna av ån återfinns osvallad morän och längre ned finsediment. Berggrunden utgörs av sedimentär metagråvacka.

Sjön hyser en intressant fiskfauna med abborre, sik, lake, mört och gädda, men även storspigg, småspigg, nors och ett nedströmslekande öringbestånd. Sjöns omgivning utgörs främst av skogsmark, samt ett smärre antal sommarstugor. Vattnet har god buffertförmåga, är näringsfattigt och mycket klart.

Navarån avvattnar Navarn och är förhållandevis oexploaterad. När den nyttjades för flottning skedde detta till stor del i rännor vid sidan av åfåran. Dock har översta delen av ån rätats ut. I ån finns öring, stensimpa och bäcknejonöga och spår av utter har påträffats. Längs ån finns även några bäverdämmen. Bottensubstratet domineras av block, sten och sand, samt finkornigt organiskt material i de bäverdämda områdena.

Ån hyser en av landets största förekomster av flodpärlmussla och antalet är skattat till drygt 200 000 individer. En femtedel av musslorna är kortare än 50 mm och det finns individer kortare än 20 mm, vilket anses indikera att musslor föryngrar sig i naturlig omfattning och att vattenkvaliteten är god. I ån finns ett vattenfall som utgör ett naturligt vandringshinder för öring och därmed är musslorna uppdelade i två delvis åtskilda bestånd. I övrigt finns ett artificiellt partiellt vandringshinder i form av en före detta damm.

Skogen längs ån utgörs i de nedre delarna av yngre, lövrika bestånd medan äldre skog dominerar de övre partierna. I övre delen av området finns flera odikade myrar vilka avvattnas mot ån och fläckvis också en del skogliga naturvärden i form av sumpskogar, äldre tallar och lövrika granbestånd. Här förekommer bland andra arter som veckticka, doftticka, doftskinn, tallticka, skrovellav och vitpudrad svartspik. Brandspår i form av kolade stubbar finns spridda i området och området är också tydligt påverkat av äldre avverkningar.

Natura 2000

Delar av naturreservatet är utpekade att ingå i EU:s nätverk Natura 2000 enligt art- och habitatdirektivet. Inom området finns i direktivet ingående naturtyper, se nedan, samt arterna flodpärlmussla och stensimpa. En särskild bevarandeplan finns för Natura 2000-området.

Framtida verksamheter i anslutning till reservatet som på ett betydande sätt kan påverka miljön i Natura 2000-området, kan kräva tillstånd. Detta regleras dock ej av föreskrifterna för reservatet, utan av annan lagstiftning (miljöbalken 7 kap 28 § m fl).

I naturreservatet ingår följande naturtyper enligt art- och habitatdirektivet, areal i ha (*=prioriterad art eller naturtyp):

3210	Naturliga större vattendrag av fennoskandisk typ	2 ha
3260	Vattendrag med flytbladsvegetation eller akvatiska mossor	0,7 ha
7140	Öppna svagt välvda mossar, fattiga och intermediära kärr och gungflyn	7 ha
9010	*Västlig taiga	36 ha
91D0	*Skogbevuxen myr	4 ha

Ärendets beredning

En första totalskattning av Navaråns bestånd av flodpärlmussla gjordes första gången 1994. Under 1999 lät länsstyrelsen inventera de skogliga naturvärdena längs ån och år 2000 besöktes området tillsammans med företrädare för Naturvårdsverket.

Under 2002 togs de första kontakterna med markägare och företrädare för berörda fiskevårdsområden. I juni 2002 genomfördes ett markägarmöte. Under 2003-2004 ersattes berörda markägare längs ån ekonomiskt och delar av området köptes av staten genom Naturvårdsverket. I maj 2004 genomförde länsstyrelsen och Vägverket ett samråd i fält angående vägtrummor i och i anslutning till området.

Ådelen av reservatet föreslogs av länsstyrelsen för det europeiska nätverket för skyddade områden, Natura 2000, och godkändes av regeringen 2004. I januari 2005 upptogs ådelen i nätverket och under 2006 fastställde länsstyrelsen en bevarandeplan för Natura 2000-området.

Inga motstående intressen finns redovisade i Sundsvalls kommuns översiktsplan (2005). Av planen framgår att nedre delen av reservatet ingår i ett så kallat Övrigt rekreationsområde utanför centralorten. Reservatsområdet finns som naturvårdsobjekt (81219) i länsstyrelsens naturvårdsregister.

Länsstyrelsen konstaterar att området signifikant bidrar till uppfyllandet av det regionalt prioriterade miljömålet "Levande sjöar och vattendrag". Området bidrar även med skogliga naturvärden och ett skydd av området är i enlighet med länsstyrelsens och Skogsstyrelsens strategi för områdesskydd på skogsmark i länet från december 2005.

Under remissbehandlingen har, i enlighet med Sveriges geologiska undersöknings skrivelse från mars 2005 (01-266/2005), information hämtats från digitalt underlagsmaterial från mineralrättsregistret. Därvid har inga motstående intressen eller andra försvårande omständigheter påträffats.

Yttranden har inkommit från markägarna Magnus Johansson och Rolf Sjöström, Vägverket Region Mitt, Lennart Nyman, Sundsvalls kommun samt Naturvårdsverket. De tre sistnämnda välkomnar och tillstyrker reservatsbildning och övriga framför inga invändningar. Magnus Johansson lämnar synpunkter på gränsmarkeringar. Rolf Sjöström lämnar uppgifter om en tidigare såg. Vägverket vill förtydliga undantag från föreskrifterna vad gäller underhåll av vägtrummor. Lennart Nyman lämnar synpunkter på stödutsättningar, habitatförbättrande åtgärder, provfisken samt reglering av fiske. Sundsvalls kommun lämnar synpunkter på avgränsning samt reglering av avlopp, vattenskotertrafik samt dikningar utanför reservatsområdet.

Länsstyrelsens bedömning

Länsstyrelsen har i möjligaste mån tagit hänsyn till de vid remissförfarandet inkomna synpunkterna, genom bearbetning av beslut och skötselplan, samt genom kontakter med några av dem som har lämnat synpunkter.

Önskemål om att förbjuda allt fiske i ån har framförts av Lennart Nyman. Länsstyrelsens bedömning är att fiske, som det har bedrivits under en längre tid, inte utgör ett hot mot bevarandevärdena i ån. Skulle fisketrycket öka markant och bli ett hot bör givetvis förvaltningen diskutera med bland annat fiskevårdsområdet hur fisket bör hanteras.

Miljökontoret vid Sundsvalls kommun framför att öarna borde ingå i reservatet, samt att gränsen borde löpa på vattendelaren. Under ärendets gång har gränsdragningen noga

behandlats och länsstyrelsen håller med miljökontoret om att det vore önskvärt att inkludera en så stor del av såväl avrinningsområdet som vattensystemet som möjligt. Det är en begränsad areal produktiv skogsmark som finns att tillgå för områdesskydd i länet och avvägningar mellan olika intressen har givetvis påverkat vilka delar som ingår i reservatet. Sammantaget har länsstyrelsen bedömt det som för omfattande och delvis omotiverat att inkludera ytterligare delar av vattensystemet, liksom den skogsmarksareal som finns på öarna och kring Navarn, fastän delar håller vissa värden. Under rådande förutsättningar vad allmänt gäller för mark- och vattenanvändning, bedömer länsstyrelsen att nuvarande reservatsutformning är ändamålsenlig för ett långsiktigt bevarande av naturvärdena. Vidare bedömer länsstyrelsen det inte vara motiverat att förbjuda varken trafik med vattenskoter eller "vanliga" båtar.

Området har tidigare påverkats av huggningar och delar av ån omges i dagsläget av yngre skog. Dessa avverkningar har sannolikt menligt påverkat åmiljön genom förändrade ljus- och temperaturförhållanden, men även hydrologiskt i form av ändrade tillrinningsförhållanden. Sedan en längre tid tillbaka har få skogsbruksåtgärder eller andra exploateringsföretag genomförts i delar av området och nybildning av viktiga strukturer som exempelvis död ved i vatten har skett. Dessa förhållanden är av grundläggande vikt för att bevara värden knutna till naturligt fungerande processer i såväl vatten som på land. Naturvärdena i området är följaktligen oförenliga med konventionella skogsbruksmetoder och annan exploatering.

Tanken är att befintliga bryggor och rättigheter i Navarn inte ska hindras av föreskrifterna för reservatet. Däremot är avsikten med reservatet att inte tillåta ytterligare påverkan än den från befintliga båtplatser och befintliga rättigheter till sådana, ty ett grundläggande syfte är att värna områdets vattenkvalitet, vilket inte bedöms vara förenligt med en ökad mängd muddrade båtplatser eller annan exploatering i sjön.

Vidare har reservatet utformats för att inte hindra Holms fiskevårdsområde i sin nuvarande verksamhet. Därför har regleringarna av nätfiske och fiskutsättningar i reservatsföreskrifterna, utformats i enlighet med de regler och den praxis som har gällt under senare år för fiskevårdsområdet. När det gäller fiskutsättningar är det ur bevarandebiologiskt perspektiv en grundläggande åtgärd att minimera manipulering av antalet organismer, såväl naturligt förekommande som främmande, när syftet är att bevara naturligt fungerande miljöer.

Genom naturreservatsbildning undanröjs exploateringshot och förutsättningarna för bevarande av skogs- och vattenmiljöerna, med därtill hörande strukturer, processer och arter, förbättras.

Länsstyrelsen bedömer att ett naturreservat i det aktuella området är förenligt med kommunens översiktsplan och med hushållningsbestämmelserna i 3:e och 4:e kapitlet miljöbalken.

Länsstyrelsen finner vid en vägning mellan enskilda och allmänna intressen i enlighet med 7 kapitlet 25 § miljöbalken att det för att bevara ovan nämnda naturvärden finns skäl att besluta om att bilda ett naturreservat, samt att förordna om föreskrifter för området och att

fastställa en skötselplan. För att uppnå det starka skydd som behövs för områdets naturvärden bör föreskrifterna bland annat omfatta förbud mot såväl exploateringsföretag som skogsbruk i området.

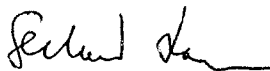
HUR MAN ÖVERKLAGAR

Den som vill klaga över detta beslut ska skriva till Regeringen, men skicka eller lämna skrivelsen till länsstyrelsen, postadress: Länsstyrelsen, Kultur- och naturavdelningen, 871 86 Härnösand.

Skrivelsen ska ha kommit in inom tre veckor från den dag klaganden fick del av beslutet. I skrivelsen ska anges vilket beslut som överklagas och den ändring som begärs. Skriv namn, adress, telefonnummer och ärendets nummer. Om ytterligare upplysningar önskas, kontakta Pekka Bader 0611-349223, e-post pekka.bader@y.lst.se.

Beslutet ska kungöras i länets författningssamling och i tidningarna Dagbladet och Sundsvalls Tidning. Den dag kungörelsen varit införd i ortstidning anses berörda ha fått del av beslutet.

I den slutliga handläggningen av detta ärende har även deltagit Sandra Nilsson, länsjurist, Ivar Sundvisson, länsfiskekonsulent, Mats Henriksson, länsarkitekt, Maria Olsson, antikvarie, Britt Marie Lindström, sektionschef naturvård samt Eva Carron, avdelningschef Kultur- och naturavdelningen.



Gerhard Larsson
landshövding



Pekka Bader
naturvårdshandläggare

Bilagor

- 1 Beslutskartor A-C.
- 2 Sändlista
- 3 Skötselplan



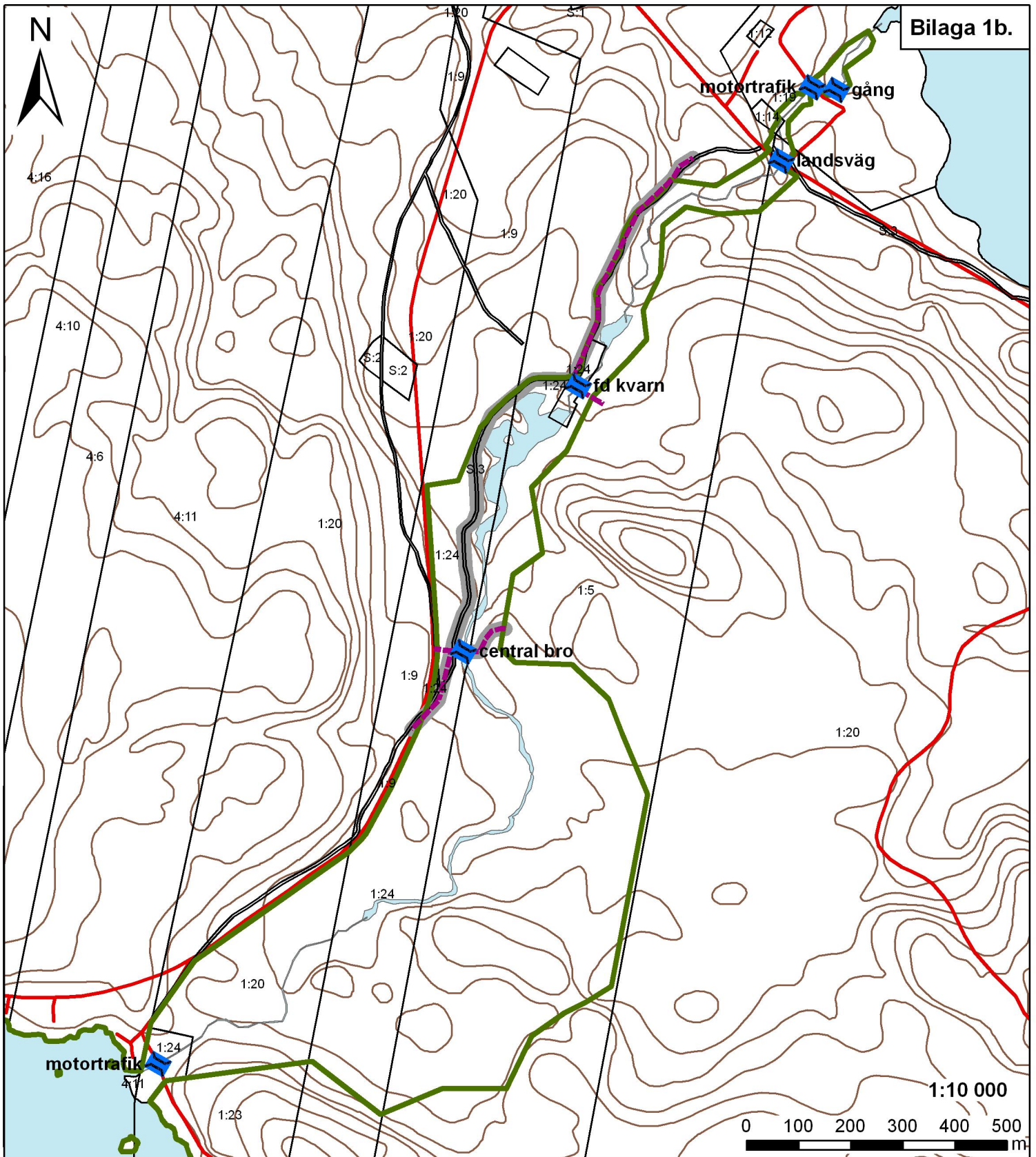
Länsstyrelsen Västernorrland. © Bakgrundskartor Lantmäteriet, dnr 106-2004/188-Y

Navaråns naturreservat

Beslutskarta A.
2008-06-10

 reservatsområde

Länsstyrelsen i Västernorrlands län
Dnr 511-10193-02




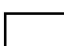



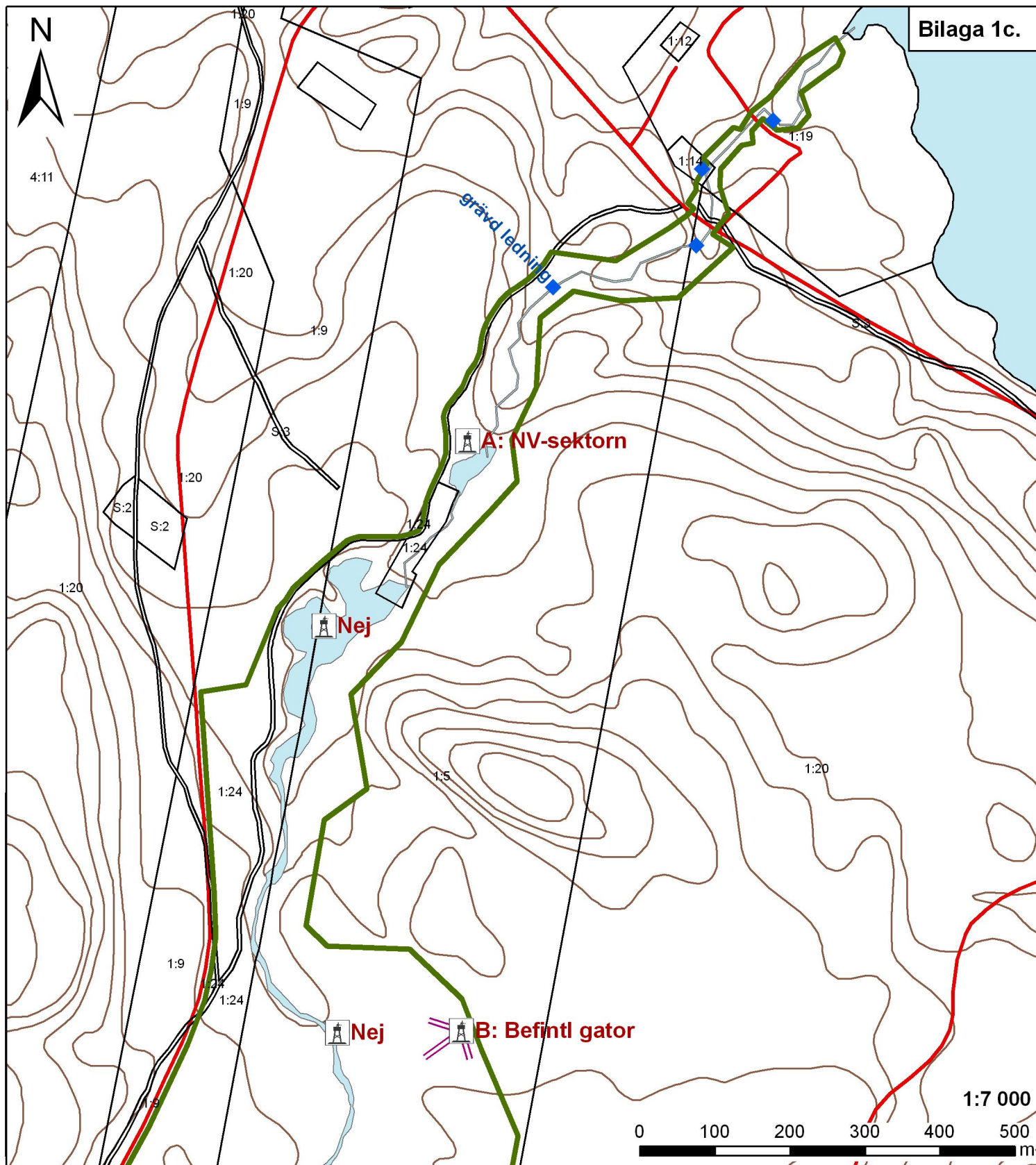
Länsstyrelsen Västernorrland. © Bakgrundskartor Lantmäteriet, dnr 106-2004/188-Y

Navaråns naturreservat

Beslutskarta B.
2008-06-10

Länsstyrelsen i Västernorrlands län
Dnr 511-10193-02

-  broplats, typ av
-  körväg för skogsbruk Östanbäck 1:5
-  snöskoterkörning ej förbjuden
-  fastigheter
-  reservatsområde








Länsstyrelsen Västernorrland. © Bakgrundskartor Lantmäteriet, dnr 106-2004/188-Y

Navaråns naturreservat

Beslutskarta C.
2008-06-10

Länsstyrelsen i Västernorrlands län
Dnr 511-10193-02

-  jaktorn; röjning ja/nej
-  skjutgator
-  vattentäkt; slang på marken om ej annat anges
-  fastigheter
-  reservatsområde

Skötselplan för *Navaråns naturreservat*

Denna skötselplan används lämpligast tillsammans med det beslut som utgör grunden för denna skötselplan. I beslutet återfinns viktig information såsom beslutsmening, syfte, föreskrifter och en sammanfattande beskrivning av området.

Historisk markanvändning

Området har troligen brukats under lång tid i form av skogsbruk och fiske. I delar av reservatet har skogsbruket under en längre tid varit förhållandevis lågintensivt.

Kulturmiljövärden

Strax utanför reservatets norra ände vid Holmsjön finns en stenåldersboplats. I norra delen av reservatet finns också rester av en såg. En såg har även funnits vid Navarns utlopp. Väster om Navaråns centrala delar återfinns en serie fångstgropar inom och strax utanför reservatet. Längs ån finns också kulturlämningar i form av en gammal kvarnplats med därtill hörande koja (omedelbart utanför reservatet), dämning samt ett delvis förfallet kraftverk (se skötselplanekartan).

Friluftsliv

Området besöks i ringa omfattning av allmänheten. Dock utgör området på grund av de höga limniska naturvärdena ett intressant besöks- och förevisningsobjekt för forskning, olika organisationer och allmänhet med särskilt intresse. Vid flera tillfällen har området nyttjats som exkursionsmål i olika sammanhang.

Gränser

Reservatet ska märkas ut enligt svensk standard (SIS 03 15 22) genom målning på träd inom reservatet i gränsgatan och uppsättning av stolpar med reservatsbricka i gränsvinklar och där det är naturligt för besökare att korsa reservatsgränsen. Det står markägaren fritt att ta till vara det gränsvirke som avverkas då reservatsgränsen huggs upp.

Östra reservatsgränsen ska längs cirka 380 m löpa 10 m väster om östra fastighetsgränsen på Östanbäck 1:5. Detta för att möjliggöra passage med skogsbruksmaskiner.

Nordväst om ån löper gränsen längs cirka 650 m dikt an mot den samfällda körvägen. Detta innebär bland annat att markägaren har rätt att avverka skog väster om körvägen. När gränsen markerades skedde detta med ringar på träd som ej ingår i reservatet väster om körvägen. När avverkningar småningom har utförts väster om körvägen, bör istället markering ske omedelbart öster om vägen som då fungerar som rågång. Där körvägen lämnar reservatet i norr finns ett rör i marken samt stolpe, som anger att gränsen löper längs körvägens västra kant.

Längs sjön Navarn följer gränsen strandkanten. Öarna i sjön ingår ej i naturreservatet. Gränsstolpar med brickor bör sättas upp på strategiska platser runt om sjön.

Brand

Om naturligt orsakad brand uppkommer inom reservatet bör släckning inriktas mot reservatets ytterkanter om räddningschefen anser att branden härmed slutligen kan bekämpas. Framför allt ska naturligtvis släckningsarbetet genomföras med beaktande av hot mot byggnader utanför naturreservatet. All eventuell brandbekämpning ska ske med så skonsamma metoder som möjligt och med största hänsyn till mark, vegetation och vatten.

Servitut och samfälligheter

Väster om ån löper en äldre samfälld körväg. Ändamålet med vägen verkar ursprungligen ha varit att nå Navarn, en funktion som idag huvudsakligen fylls av allmänna vägen väster om ån. Samfälligheten var ej känd när reservatsärendet påbörjades, men den har beretts möjlighet att yttra sig kring förslag till föreskrifter och skötselplan för området. Som framgår av beslutet är det tillåtet för en av markägarna att nyttja och underhålla de södra och norra delarna av körvägen (se beslutskarta B). Reservatets utformning syftar således till att hindra körning längs de centrala delarna av körvägen, en sträcka som är förhållandevis fuktig och ligger i anslutning till mark som ibland översvämmas av ån.

Kring Navarn finns också åtminstone nio fastigheter med rätt till båthus eller båtplats.

Gemensamhetsanläggningar

Strax nedströms utloppet från Navarn finns en väg med tillhörande bro vilken kommer att ingå i en gemensamhetsanläggning som sträcker sig från allmänna vägen Stöde-Holm till reservatsgränsen öster om bron. Staten ska svara för underhållskostnader i förhållande till andelstalet och även bekosta anläggningsförrättningen.

Broar och vägar

Av beslutet framgår att ägaren till Östanbäck 1:5, efter tillstånd från länsstyrelsen, bör kunna bygga en bro för mindre skogsbruksmaskiner vid den före detta kvarnplatsen i nedre delen av ån, samt att samma ägare för skogsbruksändamål får nyttja vissa körvägar och den centralt belägna bron (se beslutskarta B). Den centrala bron byggdes enligt ägaren till Östanbäck 1:5 av Vattenfall på 1960-talet.

Vidare framgår att ingen grävning eller annan åverkan får åsamkas ån eller stränderna, allt i syfte att undvika grumling av vattendraget. Detta innebär att underhåll av broar och tillståndsgivning för ovan nämnda bro, inte får innebära grävning i vattnet eller i strandkanten. Nya broar kan således inte heller förutsätta fundament i vattnet eller strandkanten utan bör vara av sådan typ att de kan läggas ut från land till land. Broar eller arbetet kring dem bör inte heller skada den före detta kvarnplatsen eller andra kulturlämningar i området.

Strävan ska vara att hålla broarna i den standard och funktion som de har idag. Allt därtill hörande underhålls- och anläggningsarbete ska därför, enligt beslutet, föregås av anmälan till länsstyrelsen, detta för att markägare och länsstyrelse ska kunna samråda och gemensamt sörja

för att broarnas funktion bibehålls samt att de inte utgör något hot mot bevarandevärdena i området. Vid dylikt samråd samt tillståndsgivning ska länsstyrelsen först godkänna brokonstruktion och material.

Detta förfarande kan innebära att underhåll och eventuell nybyggnation av broar kan komma att bli dyrare än vad som skulle ha blivit fallet om naturreservatet ej kommit till stånd. Dessa underhållskostnader bör markägare och staten dela på, genom att staten finansierar den överskjutande fördyringen.

Bryggor och båtplatser

Reservatsbeslutet medger underhåll av befintliga bryggor och båtplatser i Navarn. Vidare anges att för eventuella befintliga, men ännu ej nyttjade, servitut kan nya bryggor och båtplatser anläggas efter tillstånd från länsstyrelsen.

Finns ytterligare, idag ej kända, rättigheter till båtplats bör även dessa kunna erhålla tillstånd för fritidsändamål. Detta under förutsättning att rätten fanns vid tiden för reservatsbeslutet.

Avsikten med reservatet är att inte tillåta ytterligare påverkan än den från befintliga båtplatser och befintliga rättigheter till sådana. Ett grundläggande syfte med reservatet är att värna områdets vattenkvalitet, vilket sannolikt inte är förenligt med en stor mängd muddrade båtplatser eller annan exploatering i och kring sjön.

Vattentäkter

I åns nedre delar finns fyra vattentäkter; tre slangar som ligger mer eller mindre fritt i ån samt en nedgrävd ledning (besluts-karta C). För att bibehålla funktionen och undvika frysning behöver ägarna till dessa ibland flytta slangarna och flytta på stenar i ån. Detta skall enligt föreskrifterna göras med stor försiktighet och omflyttning av bottenmaterial får ej innebära någon uppbyggnad av vandringshinder för fisk.

Den nedgrävda ledningen (besluts-karta C), gjord av koppar och anlagd 1948, kommer att behöva grävas upp och bytas. Sådan grävning ska föregås av anmälan till länsstyrelsen så att markägare och länsstyrelsen i samråd kan utforma vattentäkten. Parterna bör då se över möjligheten att använda en ledningsdragning som gör att framtida grävningar inom reservatet undviks, exempelvis genom isolering ovan jord inom reservatet. Innebär detta en fördyring av underhållet av vattentäkten bör den överskjutande delen bekostas av staten.

Fisk och fiske

Föreskrifterna, som anger att nätfiske är förbjudet vid Navarns utlopp och i ån samt att fiskutsättningar är förbjudna i området, följer de regler och den praxis som Holms fiskevårdsområde hade vid tiden för reservatets bildande. Tanken med reservatets utformning är att Holms fiskevårdsområde fortsättningsvis ska kunna bedriva sin verksamhet på motsvarande sätt som under senare år.

Området förvaltas av Holms fiskevårdsområde ensamt, efter överenskommelse med övriga fiskevårdsområden som delar sjön Navarn. Övriga fiskevårdsområden som formellt har del i Navarn är Nora-Västansjö och Selångersån. Den sistnämndas fiskevatten arrenderas av

Sundsvalls sportfiskeklubb.

Tidigare har öring och röding satts ut i Navarn; senast 1989 respektive 1971.

Byggnader

Öster om ån, strax nedströms kvarnsamfälligheten, finns ett delvis förfallet kraftverk (se skötselkarta). Enligt uppgift ägs det av markägaren. På andra sidan ån, troligen inom samfälligheten och reservatet, finns även en förfallen kvarnkoja. Enligt reservatsbeslutets föreskrift A12 är det tillåtet att genomföra nödvändiga röjningar intill lägdor och hus, vilket bör gälla även dessa två byggnader. Vill ägarna reparera byggnaderna bör det vara tillåtet, förutsatt att inga tillbyggnader görs och att aktsamhet visas mot mark och vatten. Föreskrifterna tillåter inte någon vägdragning till byggnaderna inom naturreservatet.

Jakt och jaktorn

Jakträtten kvarstår oförändrad hos respektive markägare. I samband med att staten förvärvade en del av området slöts ett avtal om nyttjanderätt till all jakt mellan staten och dåvarande markägare. Detta avtal löper till 2008-06-30 och förlängs med en avtalsperiod i sänder, dock längst fem år, förutsatt att det inte sägs upp senast sex månader före avtalstidens utgång.

Enligt föreskrifterna är det tillåtet att hålla befintliga siktgator vid jaktorn B, samt NV-sektorn (mellan N och V) vid jaktorn A röjda. Vid övriga två jaktorn inom reservatet får ingen röjning ske. Samtliga jaktorn får underhållas, men material för detta ska hämtas utanför reservatet.

Skogsbruk på Navarns öar

Öarna ingår ej i naturreservatet. Som framgår av föreskrift A9 är utkörning av skogsbruksmaskiner på sjöis till öarna förbjuden utan länsstyrelsens tillstånd. Tanken med reservatet är att dylikt tillstånd bör ges, men endast då förutsättningar för säker, hållbar isväg råder.

Natura 2000

Ådelen av reservatet ingår i EU:s nätverk av skyddade områden, Natura 2000. För Natura 2000-området finns en bevarandeplan i vilken det anges vad som krävs för att upprätthålla gynnsam bevarandestatus för utpekade habitat och arter. Målen och åtgärderna i denna skötselplan är utformade för att överensstämma med de mål som finns i bevarandeplanen. Vissa mål i bevarandeplanen har dock av praktiska skäl ej införlivats i skötselplanen för reservatet.

Förvaltning och tillsyn

Länsstyrelsen utser en praktiskt ansvarig för tillsyn av information samt efterlevnad av reservatsbestämmelser. Uppdraget regleras i avtal.

Indelning i skötselområden

Området har delats in i tre skötselområden.

Skötselområde 1

Vattenmiljöer

Övergripande mål

Målsättningen är att bevara ett vattensystem med så naturliga processer och strukturer som möjligt.

Målet är uppfyllt när:

- Vattnets pH uppgår till minst 6,2 under vårfloden.
Jämförelsedata finns från tidigare år.
- Andelen flodpärlmusslor kortare än 50 mm uppgår till minst 10 % och musslor kortare än 20 mm förekommer.
Jämförelsedata finns från tidigare år.
- Totala antalet flodpärlmusslor överstiger 170 000.
Jämförelsedata finns från tidigare år.
- Naturlig reproduktion av öring förekommer.
Nedströms lekande öring i Navarn bör följas och dokumenteras särskilt.

Åtgärder

- Igenläggning av vägdiken
I anslutning till ån löper vägen mellan Stöde och Holmsjön och längs reservatets västra gräns finns vägdiken som slutar i ån. Det är önskvärt att fånga upp sediment innan det når ån. Detta kräver troligen inte någon anläggning av bassäng, utan lämpligen åstadkommes någon slags översilning genom igenläggning med jord och sten. Detta bör göras ett stycke in i reservatet för att inte äventyra vägdikets funktion. Eventuella åtgärder ska föregås av samråd med Vägverket.
- Rivning av vandringshinder
Det artificiella vandringshinder som finns nedströms landsvägsbron i norr, en damm hörande till ett tidigare sågverk, rivs ut. Då dammen i sig utgör en kulturlämning ska inte mer än nödvändigt tas bort och innan rivning sker ska dammen dokumenteras med mått och fotografier. Åtgärden ska också utföras på sådant sätt att grumling av ån minimeras.
- Restaurering av övre delen av ån
Större variation i bottensubstrat och strömförhållanden skapas genom att några större stenar omsorgsfullt läggs i de övre cirka 80 m av ån.

Det är av största vikt att alla eventuella åtgärder genomförs med stor försiktighet för att förhindra grumling, störning av bottensubstrat med mera.

Skötselområde 2

Friluftsliv

Övergripande mål

De som är intresserade av naturmiljön och söker sig till reservatet ska få god information om vattendragets biologi och naturvärden. Målet är inte att öka besöksstrycket genom riktad marknadsföring.

Åtgärder

■ Informationstavlor

Sätts upp enligt skötselplanekarta. Vid sjön ska tydligt framgå att nätfiske inte är tillåtet inom 300 m från Navarns utlopp eller i ån. Av tavlorna ska också framgå var skoterkörning är tillåten under vintertid.

Särskilda infoskyltar sätts upp längs stigslingan vid någon av fångstgroparna. Vid övriga gropar längs slingan sätts enkel markering upp om att det är en fångstgrop. Eventuellt sätts även en informationsskylt upp vid den före detta kvarnen.

■ Information på hemsida

Länsstyrelsens hemsida www.y.lst.se.

■ Parkeringsplats

Anläggs centralt i reservatet, längs reservatets västra gräns med plats för 3-5 personbilar.

■ Rastplats

I anslutning till ån bör en enklare rastplats med bänkar uppföras med utsikt mot ån. Rastplatsen bör inte uppföras omedelbart intill den befintliga centrala bron, då en av markägarna äger rätt att använda bron för skogsbruksändamål. Eventuellt kan det vara lämpligt att förlägga rastplatsen till den före detta jordtärnan ett stycke norr om den centrala bron (se åtgärdsplan om tärnyta).

■ Jämna ut före detta tärnyta

Ett stycke norr om den centrala bron finns en före detta jordtärnan omedelbart väster om den samfälliga körvägen. Botten i tärnan bör jämnas till så att ytan kan användas som samlingsplats och liknande i samband större exkursioner, samt i samband med reservatsförvaltningens provtagning och uppföljning.

■ Stig och körväg

Väster om Navarån löper en samfällig körväg vilken bör hållas röjd av reservatsförvaltningen. En stigslinga anläggs på ömse sidor ån söder om den centrala bron. Stigen passerar ett par fångstgropar, vilka bör hållas öppna och vid någon av dem bör en informationsskylt sättas upp. Längs stigen behöver några spänger och någon enklare bro anläggas.

Besökare leds till de centrala delarna av reservatet och ej till områdena kring bebyggelsen vid åns utlopp från Navarn och utloppet i Holmsjön. Ingen vägvisning görs från huvudväg och inga sopbehållare sätts ut inom reservatet, utan besökare anmodas att ta med sitt avfall hem igen. I övrigt görs inga permanenta anordningar för friluftslivet.

Vid eventuellt tillfälligt höjt besöksstryck, exempelvis i samband med föreläsningar i forsknings- och utbildningssyfte, kan besökare komma att söka sig till ytor som mindre grupper

vanligen ej nyttjar. Vid sådana tillfällen bör reservatsförvaltningen anlägga temporära spänger eller liknande, för att minska slitaget på mark och vattenmiljöer. Dessa anordningar får naturligtvis ej medföra att åtgärder som ger varaktig påverkan vidtas, såsom grävning eller avverkning av träd i strandzonen. De temporära anordningarna bör sedan avlägsnas.

Skötselområde 3

Skogs- och myrmark

Övergripande mål

Skogen och myrarna ska få utvecklas fritt efter naturliga processer och därmed utgöra en naturlig del av vattendragets närmiljö.

Åtgärder

Inga åtgärder förutom uppföljning.

Sammanfattning och prioritering av åtgärder

Prio	Åtgärd	Skötsel- omr	Start	Intervall	Finansiering
1	Informationstavlor	2	2008	engångsåtgärd	reservatsanslag
1	Information på hemsida	2	2008	engångsåtgärd	reservatsanslag
1	Igenläggning av vägdiken	1	2009	engångsåtgärd	reservatsanslag
1	Rivning av vandringshinder	1	2009	engångsåtgärd	reservatsanslag
2	Parkeringsplats	2	2009	engångsåtgärd	reservatsanslag
2	Restaurering av övre delen av ån	1	2010	engångsåtgärd	reservatsanslag
3	Rastplats	2	2009	engångsåtgärd	reservatsanslag
3	Jämna ut före detta täktyta	2	2009	engångsåtgärd	reservatsanslag
3	Stig och körväg	2	2009	engångsåtgärd	reservatsanslag

Uppföljning

Uppföljning av reservatets syfte och gynnsam bevarandestatus för miljöer och arter är en prioriterad uppgift för reservatsförvaltningen, förutom de åtgärder som anges ovan.

Förutom uppföljning av öring i ån och det nedströmslekande beståndet i sjön, bör övriga fiskarter följas i ån och de sel som finns i de centrala delarna av ån. Detta för att följa arter som kan konkurrera med eller predera på öring.

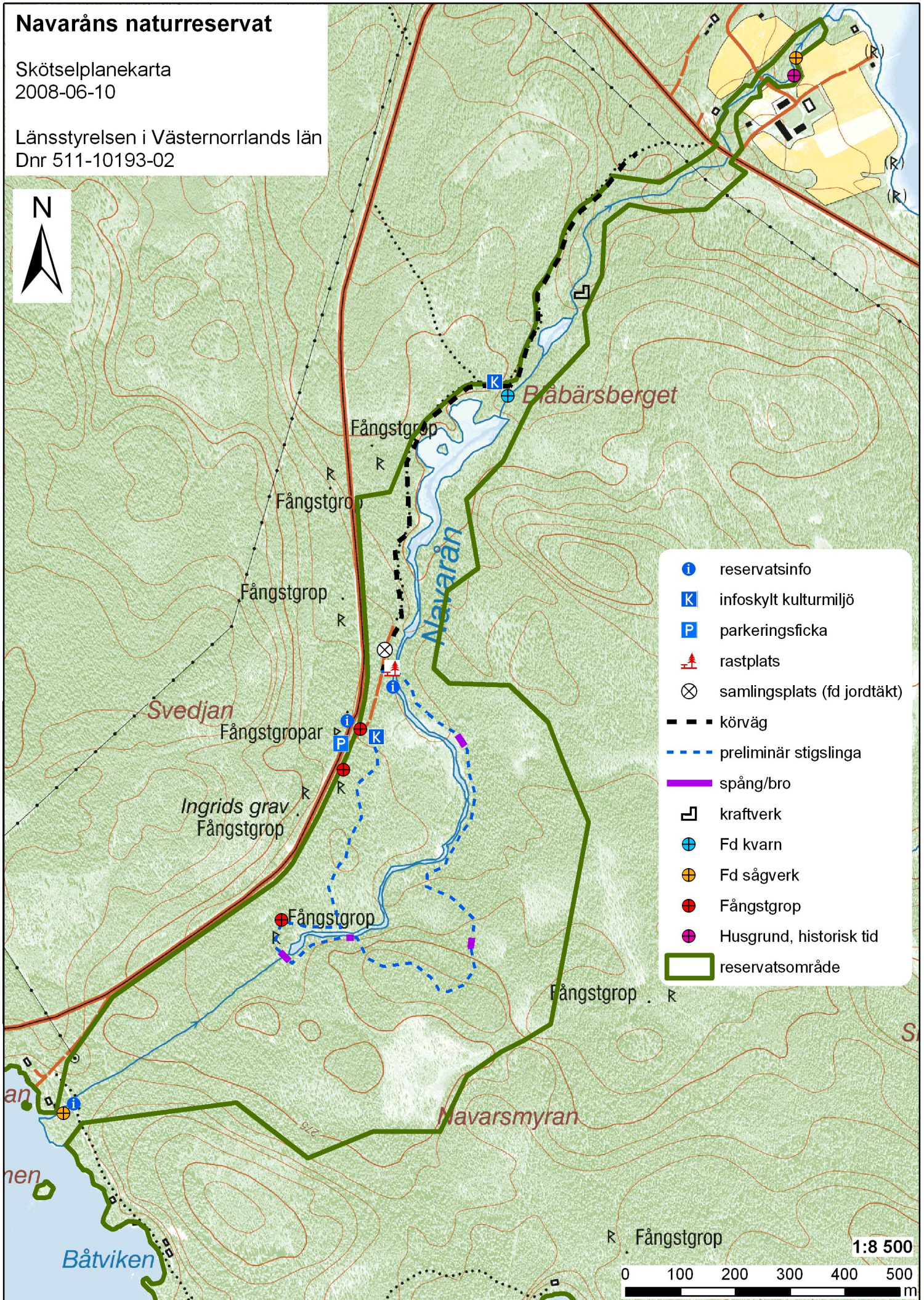
Sammanfattning av uppföljning

Skötsel- omr	Kvalitetsmål	Intervall
1	Naturlig reproduktion av öring förekommer.	vart 5:e år
1	Totala antalet flodpärlmusslor överstiger 170 000.	vart 5:e år
1	Andelen flodpärlmusslor kortare än 50 mm uppgår till minst 10 % och musslor kortare än 20 mm förekommer.	vart 5:e år
1	Vattnets pH uppgår till minst 6,2 under vårfloden.	årligen

Navaråns naturreservat

Skötselplanekarta
2008-06-10

Länsstyrelsen i Västernorrlands län
Dnr 511-10193-02



- reservatsinfo
- infoskylt kulturmiljö
- parkeringsficka
- rastplats
- samlingsplats (fd jordtäkt)
- körväg
- preliminär stigslinga
- spång/bro
- kraftverk
- Fd kvarn
- Fd sågverk
- Fångstgrop
- Husgrund, historisk tid
- reservatsområde

Fångstgrop
1:8 500
0 100 200 300 400 500 m