

Enligt sändlista

BILDANDE AV *Nils-Gagnetbergets naturreservat*

Objektnummer	2013373
Län	Västernorrland
Kommun	Sollefteå
Socken	Helgum
Fastighet	Västby 13:1 - bildning av ny fastighet pågår
Markägare	Staten genom naturvårdsverket
Förvaltare	Länsstyrelsen
Lägesbeskrivning	Cirka 7 km NV om Helgums kyrka
Terrängkarta	19G 2I
Mittpunkt	x: 1544036 y: 7014778 (Rikets nät)
Areal [hektar]	35,1
Prod skogsmark [ha]	33,8
Naturtyper [ha]	Granskog 33,8
	Övrigt 1,3

LÄNSSTYRELSENS BESLUT

Med stöd av 7 kap 4 § miljöbalken (1998:808) förklarar länsstyrelsen det område som utmärkts på bifogad karta, bilaga 1, som naturreservat.

För att trygga ändamålet med naturreservatet förordnar länsstyrelsen i enlighet med 7 kap, 5, 6, och 30 §§ miljöbalken samt 3 och 22 §§ förordningen om områdesskydd enligt miljöbalken mm (1998:1252), att de föreskrifter samt vård- och förvaltningsbestämmelser som framgår av detta beslut skall gälla beträffande naturreservatet.

Föreskrifterna enligt 7 kap 30 § miljöbalken gäller från 17 december 2007 även om de överklagas.

I enlighet med 2 § förordning om områdesskydd enligt miljöbalken mm, ansvarar länsstyrelsen för förvaltningen av reservatet.

Med stöd av 3 § förordning om områdesskydd enligt miljöbalken mm beslutar länsstyrelsen att fastställa bifogad skötselplan.

SYFTE

Området skyddas i syfte att bevara biologisk mångfald och en värdefull naturmiljö, närmare bestämt en naturskogsmiljö som har mycket av de strukturer, såsom döda stående och liggande träd, som är kännetecknande för ett naturligt fungerande skogsekosystem. Detta skall ske genom att låta skogen utvecklas fritt efter naturligt förekommande processer.

RESERVATSFÖRESKRIFTER

A. Föreskrifter enligt 7 kap 5 § miljöbalken om inskränkningar i rätten att använda mark- och vattenområden.

Utöver vad som för övrigt gäller är det förbjudet att:

- 1 uppföra byggnad eller annan anläggning.
- 2 bedriva täkt, anordna upplag, borra, spränga, schakta, gräva, utfylla, tippa eller på annat sätt skada mark och block.
- 3 dika, dikesrensa eller dämna.
- 4 anlägga luft- eller markledning, stängsel eller hägnad.
- 5 anlägga väg, stig eller spång.
- 6 avverka, fälla eller skada växande eller döda träd, upparbeta vindfällen eller utföra annan skogsvårdsåtgärd.
- 7 sprida kemiska bekämpningsmedel, kalk eller gödselmedel.
- 8 inplantera djur, växter eller andra organismer.
- 9 framföra motordrivet fordon annat än i samband med uttransport av fälld älg eller björn, varvid risken för skador på mark och vegetation ska minimeras.
- 10 upplåta mark för militär övningsverksamhet.

B. Föreskrifter om förpliktelser för ägare och innehavare av särskild rätt att tåla intrång enligt 7 kap 6 § miljöbalken.

Markägare och innehavare av särskild rätt förpliktigas tåla att följande åtgärder vidtas för att tillgodose ändamålet med reservatet:

- 1 upphuggning och markering av reservatsgränsen.
- 2 uppsättning av informationstavlor.
- 3 undersökningar av mark, vatten, vegetation och djurliv.
- 4 igenläggning av den väg som från öster går in till reservatets centrala delar.

C. Föreskrifter enligt 7 kap 30 § miljöbalken om rätten att färdas och vistas inom reservatet samt om ordningen i övrigt inom reservatet.

Utöver vad som för övrigt gäller är det förbjudet att:

- 1 fälla eller på annat sätt skada levande eller döda stående och omkullfallna träd och buskar.
- 2 insamla mossor, lavar eller svampar med undantag för matsvampar som får plockas för husbehov.
- 3 genom grävning eller på annat sätt skada mark och block.
- 4 klättra i boträd eller på annat sätt medvetet störa eller skada djurlivet.
- 5 insamla eller föra bort ryggradslösa djur.
- 6 framföra motordrivet fordon
- 7 utföra vetenskapliga undersökningar som innebär markering av provytor eller annan åverkan inom reservatet utan länsstyrelsens tillstånd.
- 8 använda området för idrottsarrangemang utan länsstyrelsens tillstånd.
- 9 sätta upp skylt, tavla, affisch eller göra inskrift.

Föreskrifterna skall inte utgöra hinder för de åtgärder som behövs för reservatets skötsel enligt fastställd skötselplan. Bland dessa åtgärder ingår att med grävmaskin el likn lägga igen den befintliga väg som från öster går in till reservatets centrala delar.

Föreskrifterna under C gäller även fastighetsägare och innehavare av särskild rätt till fastighet när de inte nyttjar sin rätt att bruka fastigheten.

SKÄLEN FÖR BESLUT

Sammanfattande beskrivning

På Nils-Gagnetberget växer gammal granskog med höga naturvärden. Den genomsnittliga beståndsåldern är drygt 100 år och bland träden råder en god spridning i diameter och höjd. Granöverståndare som är över 200 år är inte ovanliga. Det är ett stort inslag av lövträd med björk, asp, sälg och rönn sorterade efter fallande förekomst. På lövträden påträffas arter som stor aspticka, lunglav, skinnlav, stuplav och korallblylav som är sällsynta i hårt brukade skogar.

Att det bitvis är örtrikt visar att det råder relativt gynnsamma markförhållanden. Det finns många utströmningsområden och källstråk där vatten sipprar fram och vegetationen är ymnig med höga ormbunkar, stormhatt och tolta.

Död granved i olika nedbrytningsstadier är vanligt förekommande, om än inte jämnt fördelat över området. Knutet till den döda veden och de gamla granarna finns en mängd ovanliga arter som indikerar höga naturvärden. Som exempel kan nämnas lavarna gammelgranskål och violettgrå tagellav samt vedsvamparna rosenticka, gränsticka och ullticka. Dessutom påträffas spår av tretåig hackspett.

Mossöverbuxta stubbar vittnar om att Nils-Gagnetberget inte är opåverkat av skogsbruk. Färskare stubbar saknas dock och troligtvis har inga skogsbruksåtgärder utförts under det

senaste halvseket.

Ärendets beredning

Nils-Gagnetberget inventerades och avgränsades vid en inventering av statens skogar som länsstyrelsen genomförde 2003 (regeringsuppdrag). 2005 registrerades området som en nyckelbiotop av dåvarande skogsvårdsstyrelsen.

Området är ej särskilt utpekade i översiktsplanen för Sollefteå kommun och några motstående intressen finns inte redovisade för området. Vid tidpunkten för översiktsplanens upprättande, 1990, var områdets naturvärden troligen inte kända av någon myndighet. Nils-Gagnetberget finns registrerat som ett naturvårdsobjekt (83559) vid länsstyrelsen.

Nils-Gagnetberget ligger i anslutning till "Stensjö-Gideåbergs rikkärrområde" som är utpekade som riksintresse för naturvård i Västernorrlands län. Inom riksintresset finns flera befintliga och blivande naturreservat.

2006 föreslog Länsstyrelsen Nils-Gagnetberget som ett lämpligt reservatsobjekt och i början av 2007 köptes området av staten genom naturvårdsverket.

Vid remissbehandlingen har yttrande inkommit från Skogsstyrelsen Norra Västernorrlands distrikt och Sollefteå kommun som båda tillstyrker reservatets bildande.

Under remissbehandlingen har, i enlighet med Sveriges geologiska undersöknings skrivelse från mars 2005 (01-266/2005), information hämtats från digitalt underlagsmaterial från mineralrättsregistret. Därvid har inga motstående intressen eller andra försvårande omständigheter påträffats.

I samband med remissbehandlingen gjorde länsstyrelsen även en konsekvensutredning i enlighet med 27 § verksförordningen (1995:1322), samt 2 § förordningen om reglers effekter för små företags villkor (1998:1820).

Fastighetsbildning planeras vara genomförd 2008.

Länsstyrelsens bedömning

Skogen på Nils-Gagnetberget har tidigare påverkats av plockhuggningar men sedan lång tid tillbaka har ytterst få skogsbruksåtgärder vidtagits. Sålunda har nybildning av skogsbiologiskt viktiga strukturer, som äldre träd och död ved, tillåtits och dessa utgör idag ett påtagligt inslag i området. Den här typen av värden är ovanliga i dagens av skogsbruk präglade landskap och av grundläggande betydelse för att bevara livsformer knutna till områden med mer naturlig skogsdynamik. Naturvärdena är oförenliga med konventionella skogsbruksmetoder och annan exploatering. Genom naturreservatsbildning undanröjs dessa hot och förutsättningarna för bevarande av naturskogsmiljön, med dess strukturer och därtill hörande arter, förbättras.

Nils-Gagnetbergets bevarandevärden bidrar signifikant att uppfylla miljömålet "Levande skogar" delmål 1 och är också ett bra exempel på den typ av områden som är prioriterade i

Länsstyrelsens och Skogsstyrelsens strategi för områdesskydd på skogsmark, faställd i december 2005.

Länsstyrelsen bedömer att ett naturreservat i det aktuella området är förenligt med kommunens översiktsplan och med hushållningsbestämmelserna i 3 och 4 kap miljöbalken.

Länsstyrelsen finner vid en vägning mellan enskilda och allmänna intressen i enlighet med 7 kap. 25 § miljöbalken att det för att skydda och bevara ovanstående naturvärden finns skäl att besluta om att bilda ett naturreservat i området samt att förordna om föreskrifter för att skydda området samt att fastställa en skötselplan. För att uppnå det starka skydd som behövs för områdets naturvärden bör föreskrifterna bland annat omfatta förbud mot såväl exploateringsföretag som skogsbruk.

HUR MAN ÖVERKLAGAR

Den som vill klaga över detta beslut skall skriva till Regeringen, men skicka eller lämna skrivelsen till länsstyrelsen, postadress: Länsstyrelsen, Kultur- och naturavdelningen, 871 86 HÄRNÖSAND.

Skrivelsen skall ha kommit in inom tre veckor från den dag klaganden fick del av beslutet. I skrivelsen skall anges vilket beslut som överklagas och den ändring som begärs. Skriv namn, adress, telefonnummer och ärendets nummer. Om ytterligare upplysningar önskas, kontakta Torbjörn Engberg telefon: 0611-34 92 68, e-post: torbjorn.engberg@y.lst.se.

Beslutet ska kungöras i länets författningssamling och i ortstidningen Tidningen Ångermanland. Den dag kungörelsen varit införd i ortstidning anses berörda ha fått del av beslutet.

I den slutliga handläggningen av detta ärende har även deltagit Göran Lundström, förste länsassessor, Mats Henriksson, länsarkitekt, Britt-Marie Lindström, sektionschef naturvård samt Eva Carron, avdelningschef Kultur- och Naturavdelningen.



Gerhard Larsson
landshövding

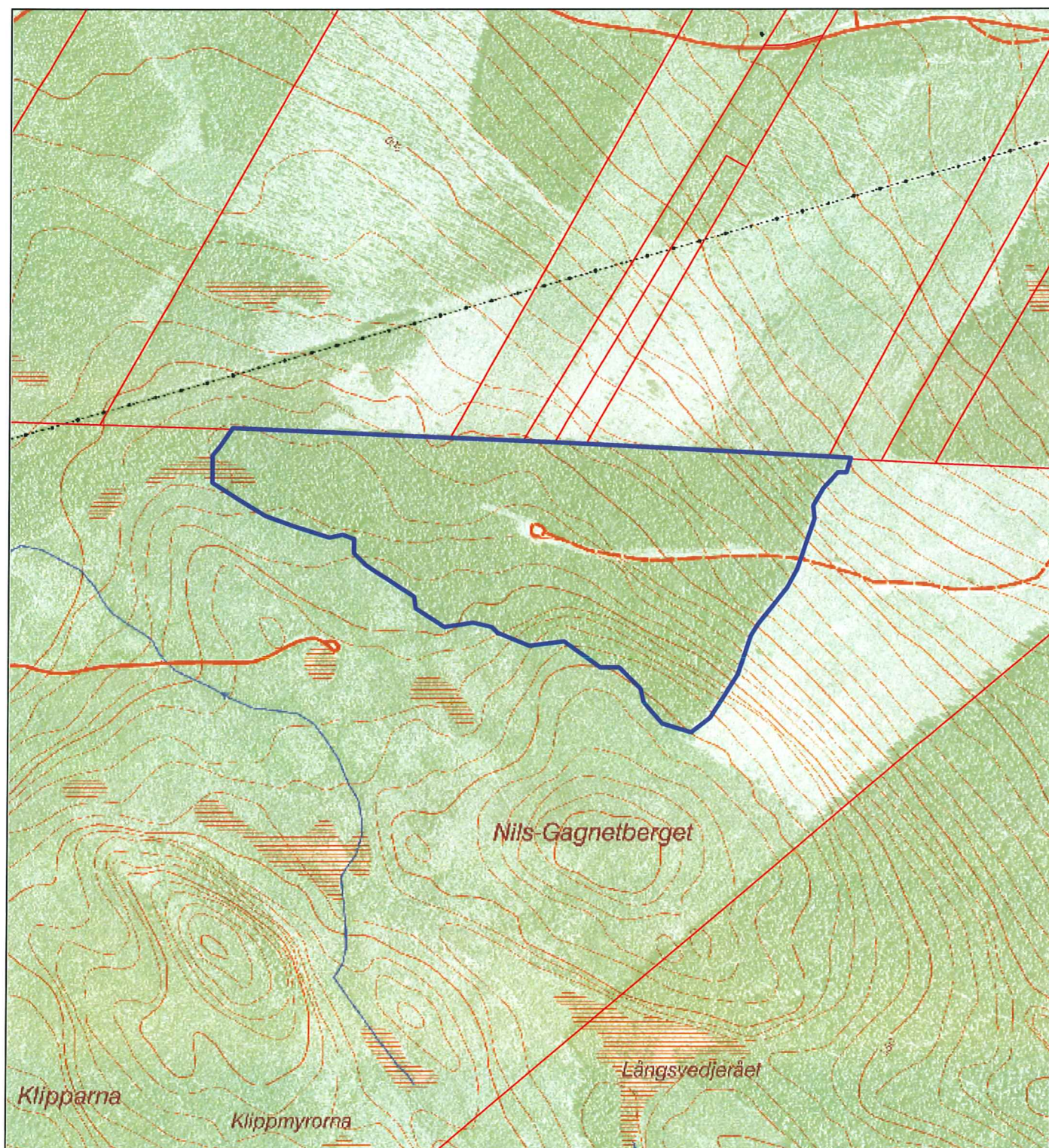


Torbjörn Engberg
naturvårdshandläggare

Bilagor

- 1 Beslutslista
- 2 Sändlista
- 3 Skötselplan

Nils-Gagnetbergets naturreservat, beslutskarta 071212



Länsstyrelsen Västernorrland. © Bakgrundskartor Lantmäteriet, dnr 106-2004/188-Y

-  Reservatsgräns
-  Fastighetsgräns



skala 1:10 000

Skötselplan för *Nils-Gagnetbergets naturreservat*

Denna skötselplan används lämpligast tillsammans med det beslut som utgör grunden för denna skötselplan. I beslutet återfinns viktig information såsom beslutsmening, syfte, föreskrifter och en sammanfattande beskrivning av området.

Historisk markanvändning

Skogen har brukats lågintensivt och det förekommer spår efter plockhuggning i form av gamla avverkningsstubbar. En väg är dragen in i området från öster.

Kulturmiljövården

Så vitt känt finns inga fornlämningar eller andra särskilda kulturspår inom reservatet.

Friluftsliv

Området besöks i ringa omfattning av allmänheten.

Gränser

Reservatet skall märkas ut enligt svensk standard (SIS 03 15 22) genom målning på träd inom reservatet i gränsgatan och uppsättning av stolpar med reservatsbricka i gränsvinklar och där det är naturligt för besökare att korsa reservatsgränsen.

Brand

Om spontan brand uppkommer inom reservatet bör släckning inriktas mot naturliga avgränsningar och mot reservatets ytterkanter om räddningschefen anser att branden härmed slutligen kan bekämpas. All eventuell brandbekämpning skall ske med så skonsamma metoder som möjligt och med största hänsyn till mark, vegetation och vatten.

Servitut och samfälligheter

Vid den pågående lantmäteriförrättningen (fastighetsbildningen förväntas vara klar 2008) ska reservatsfastigheten tilldelas andelar i vägsamfälligheten som rör vägen från Västby.

Jakt

Orrbergs jaktlag H har jakträtten enligt två avtal om jakträttsupplåtelse tecknade med tidigare markägaren Sveaskog. Det ena avtalet omfattar högviltjakt och det andra småviltjakt. Båda avtalen gäller till och med 2010-06-30. Fastigheten ingår i Helgum södra älgskötselområde.

Tillsyn

Länsstyrelsen utser en praktiskt ansvarig för tillsyn av information samt efterlevnad av reservatsbestämmelser. Uppdraget regleras i avtal.

Indelning i skötselområden

Området har indelats i tre skötselområden; ett för skogsmarken, ett för friluftslivet och ett för den väg som kommer in i reservatet från öster. Som framgår av skötselkartan omfattar skötselområdena för skogsmarken och friluftslivet hela naturreservatet.

Skötselområde 1

Skogsmark

Övergripande mål

Att låta skogsmiljöerna utvecklas fritt efter naturligt förekommande processer med de strukturer som är kännetecknande för ett naturligt fungerande skogsekosystem, såsom gamla träd och döda stående och liggande träd.

Åtgärder

Inga åtgärder förutom uppföljning.

Skötselområde 2

Friluftsliv

Övergripande mål

Att området ska vara tillgängligt för allmänheten.

Åtgärder

- Information på hemsida
En beskrivning av området läggs ut på länsstyrelsens hemsida.
- Informationstavla
En informationstavla sätts upp vid plats som framgår av skötselkartan.

Ingen vägvisning görs från huvudväg. Inga rastplatser iordningställs och inga sopbehållare ställs ut. Besökare skall anmodas att ta med sig sitt avfall.

Skötselområde 3

Gammal väggata

Övergripande mål

Vägen som från öster går in till reservatets centrala delar ska läggas igen och marken ska återställas till tillståndet innan vägen bröts. Efter att åtgärden har utförts ska inga diken finnas kvar och skog ska kunna återkolonisera den upphuggna väggatan.

Åtgärder

- Igenläggning av väg
Grävmaskin eller annat lämpligt hjälpmedel används för att utföra åtgärden.

Sammanfattning och prioritering av åtgärder

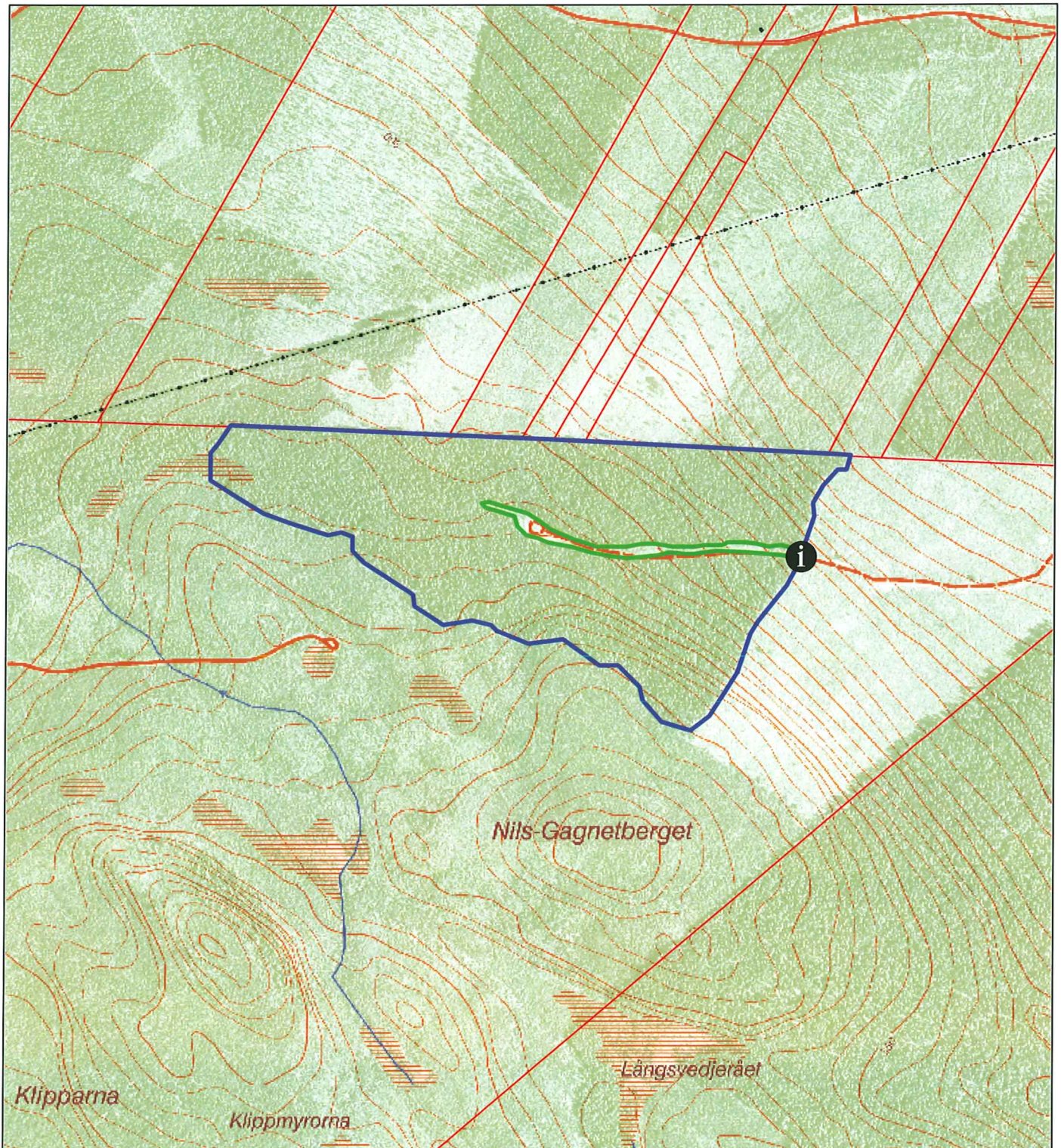
Prio	Åtgärd	Skötsel- omr	Start	Intervall	Finansiering
1	Information på hemsida	2	2008	vid behov	reservatsanslag
1	Informationstavla	2	2008	vid behov	reservatsanslag
3	Igenläggning av väg	3	2010	engångsåtgärd	reservatsanslag

Uppföljning

Uppföljning av reservatets syfte och gynnsam bevarandestatus för miljöer och arter är en prioriterad uppgift för reservatsförvaltningen, förutom de åtgärder som anges ovan.

Inventeringar av arter som normalt förekommer i granskogsmiljö bör genomföras med cirka 10 års mellanrum.

Nils-Gagnetbergets naturreservat, skötselkarta 071212



Länsstyrelsen Västernorrland. © Bakgrundskartor Lantmäteriet, dnr 106-2004/188-Y

-  Informationstavla
-  Reservatsgräns, skötselområde 1 & 2
-  Skötselområde 3
-  Fastighetsgräns



skala 1:10 000